

### 2020– yilning yanvar– dekabr oylarida Namangan viloyatining qishloq, oʻrmon va baliq xoʻjaligi

Dastlabki ma'lumotlarga ko'ra, 2020– yilning yanvar– dekabr oylarida qishloq, oʻrmon va baliq xoʻjaligi mahsulot (xizmat) larining umumiy hajmi 19 328,3 mlrd. soʻmni yoki 2019– yilning mos davriga nisbatan 103,8 % ni, shu jumladan, dehqonchilik va chorvachilik, ovchilik va ushbu sohalarda koʻrsatilgan xizmatlar– 17 869,8 mlrd. soʻmni (103,9 %), oʻrmon xoʻjaligi– 1365,5 mlrd. soʻmni (101,6 %), baliq xoʻjaligi– 93,0 mlrd. soʻmni (126,1 %) tashkil qildi. Respublika qishloq, oʻrmon va baliq xoʻjaligi tarkibida Namangan viloyatining ulushi 7,4 % ni tashkil etdi.



19 328,3

Namangan viloyati bo'yicha  
qishloq, oʻrmon va baliq xoʻjaligi  
mahsulot (xizmat)larining hajmi, mlrd. soʻm

01



17 869,8 Dehqonchilik va chorvachilik, ovchilik  
va ushbu sohalarda koʻrsatilgan xizmatlar

02



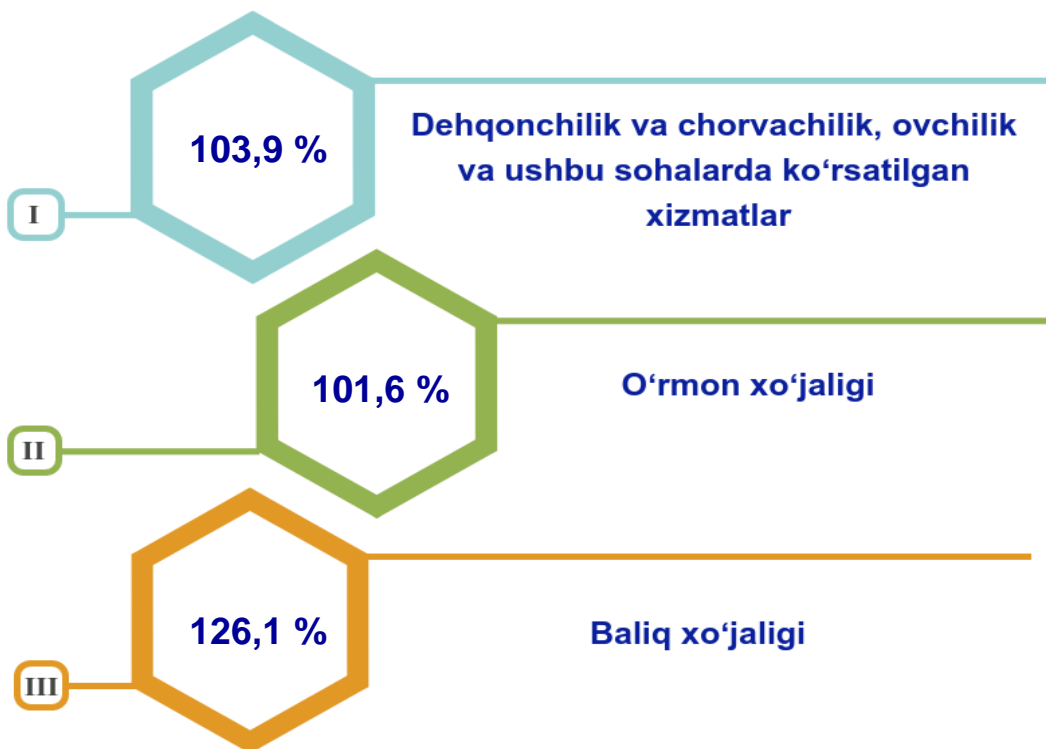
1365,5 Oʻrmon xoʻjaligi

03

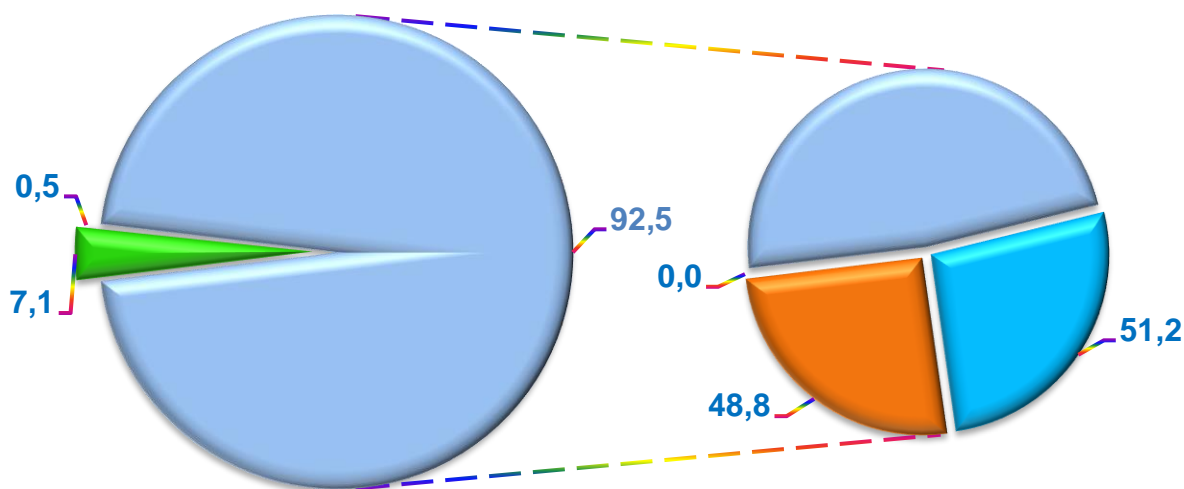


93,0 Baliq xoʻjaligi

**Qishloq, o‘rmon va baliq xo‘jaligi mahsulot (xizmat)lar hajmining o‘shish sur‘ati**



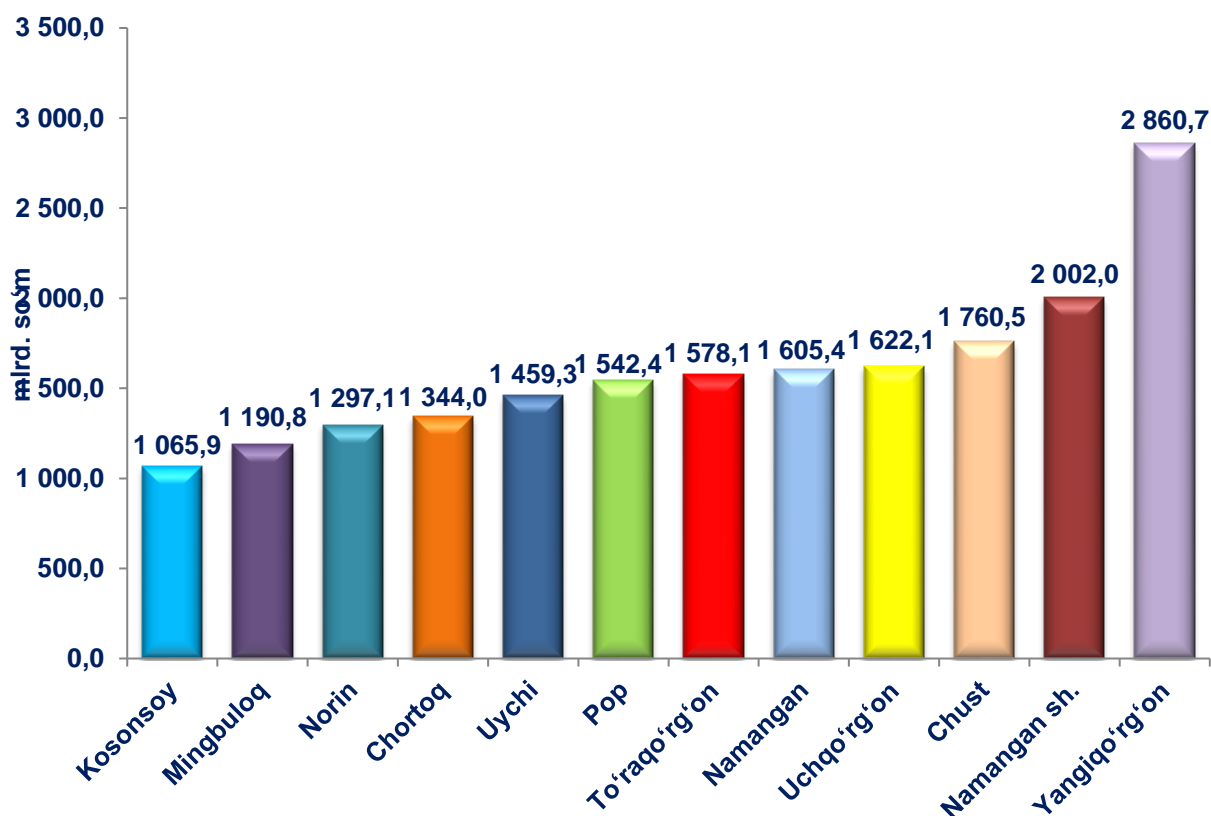
**Qishloq, o‘rmon va baliq xo‘jaligi mahsulot (xizmat)lari umumiy hajmining taqsimlanishi (%)**



- O‘rmon xo‘jaligi
- Baliq xo‘jaligi
- Dehqonchilik va chorvachilik, ovchilik va ushbu sohalarda ko‘rsatilgan xizmatlar
- Dehqonchilik
- Chorvachilik
- Ovchilik va qishloq xo‘jaligi sohasidagi xizmatlar

2020–yilning yanvar–dekabr yakunlariga ko‘ra, qishloq, o‘rmon va baliq xo‘jaligi mahsulot (xizmat)lar umumiy hajmining 92,4 % i– dehqonchilik va chorvachilik, ovchilik va ushbu sohalarda ko‘rsatilgan xizmatlar, 7,1 % i– o‘rmon xo‘jaligi, 0,5 % i– baliq xo‘jaligi hissasiga to‘g‘ri keladi.

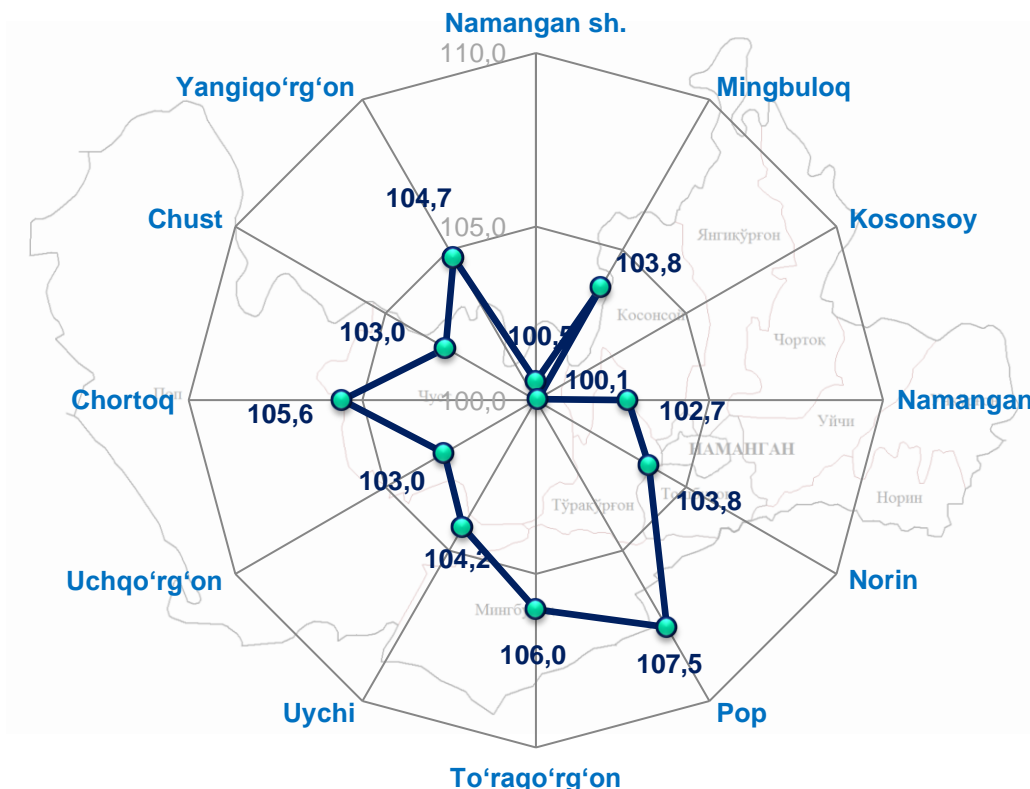
### Shahar va tumanlar kesimida qishloq, o‘rmon va baliq xo‘jaligi mahsulot (xizmat)larining hajmi



2020–yilning yanvar–dekabr oylarida, shahar va tumanlar kesimida qishloq, o‘rmon va baliq xo‘jaligi mahsulot (xizmat)larining eng yuqori hajmi Yangiqo‘rg‘on tumani (2860,7 mlrd. so‘m) va Namangan shahrida (2002,0 mlrd. so‘m) qayd etildi. Aksincha kam hajmga ega hududlarga Kosonsoy (1065,9 mlrd. so‘m), Mingbuloq (1190,8 mlrd. so‘m) va Norin tumalarini (1297,1 mlrd. so‘m) keltirib o‘tish mumkin.

Viloyat ko‘rsatkichidan (103,8 %) yuqori o‘sish sur‘atlari Pop (107,5 %), To‘raqo‘rg‘on (106,0 %), Chortoq (105,6 %), Yangiqo‘rg‘on (104,7 %), Uychi (104,2), tumanlarida kuzatildi. Uchqo‘rg‘on (103,0 %), Chust (103,0) , Namangan (102,7 %), Namangan shahrida (100,5 %) Kosonsoy (100,1 %), tumanlari esa aksincha o‘sish sur‘atlari pastligi kuzatildi.

## Hududlar bo'yicha qishloq, o'rmon va baliq xo'jaligi mahsulot (xizmat)larining o'sish sur'ati

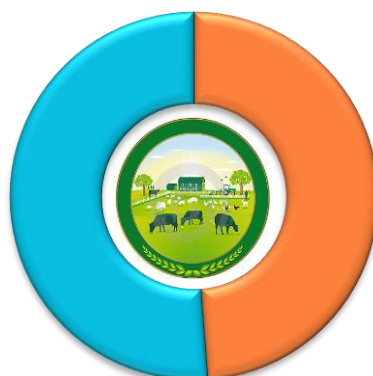


### Qishloq xo'jaligi mahsulotlari

2020– yilning yanvar– dekabr oylarida ishlab chiqarilgan qishloq xo'jaligi mahsulotlari hajmi 17 749,3 mlrd. so'mni yoki 2019– yilning mos davriga nisbatan 103,7 % ni, shu jumladan, dehqonchilik mahsulotlari– 9744,2 mlrd. so'mni (104,8 %), chorvachilik mahsulotlari– 8005,1 mlrd. so'mni (102,3 %) tashkil qildi.

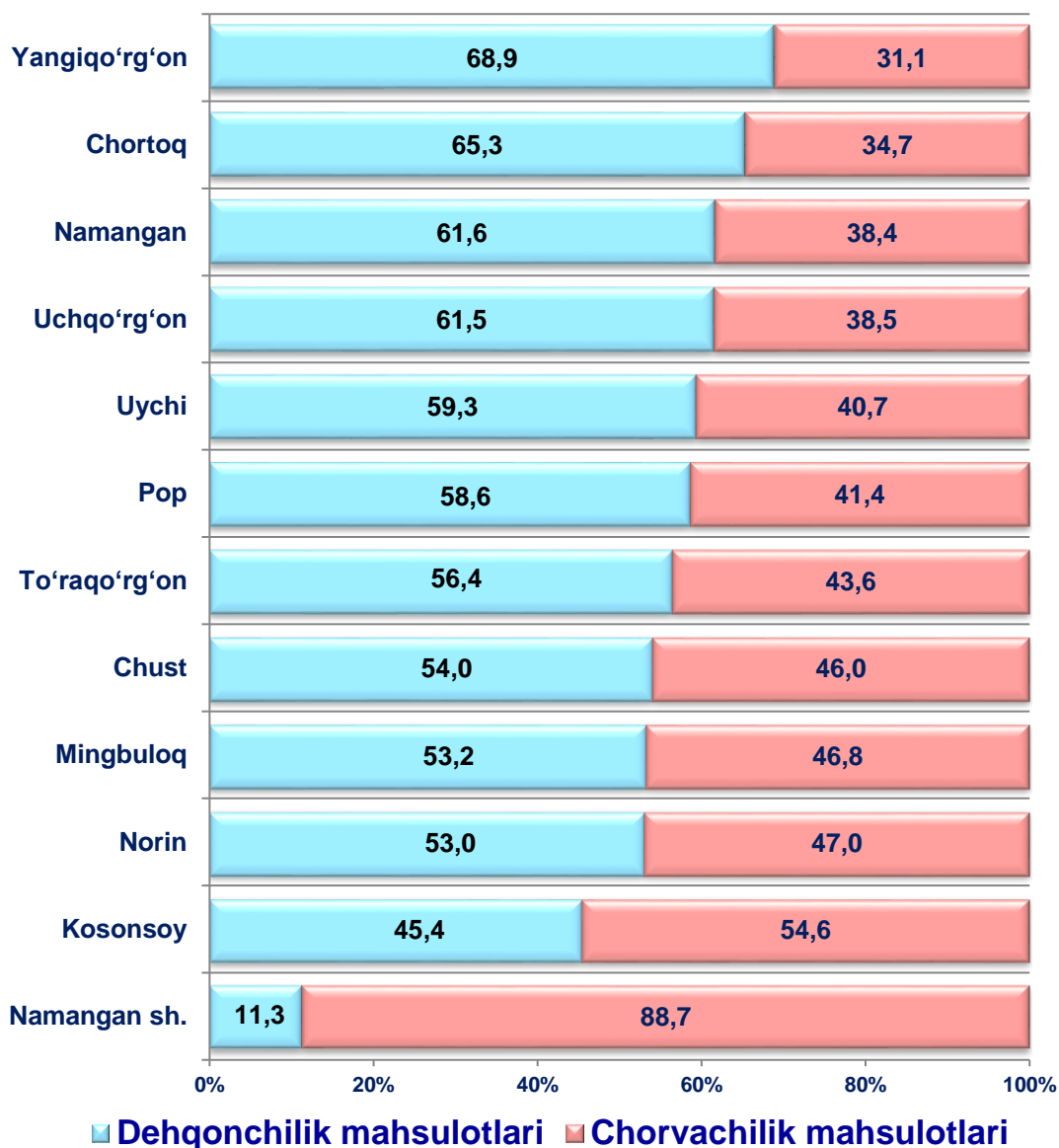
### Qishloq xo'jaligi mahsulotlari ishlab chiqarish hajmida dehqonchilik va chorvachilik mahsulotlarining ulushi

**54,9 %**  
Dehqonchilik  
mahsulotlari

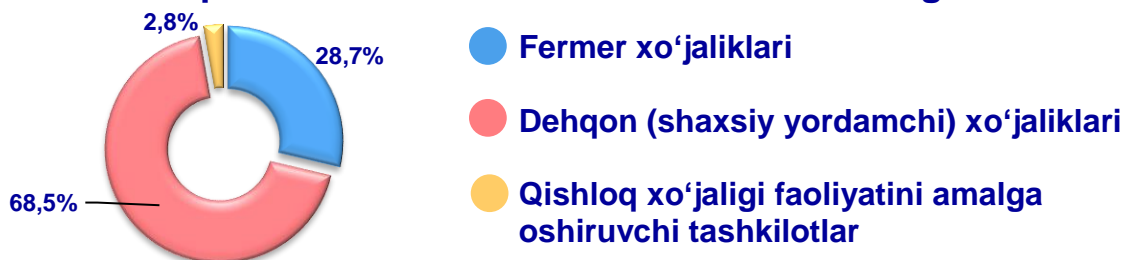


**45,1 %**  
Chorvachilik  
mahsulotlari

## Ishlab chiqarilgan qishloq xo'jaligi mahsulotlari hajmining hududlar kesimida taqsimlanishi (%)

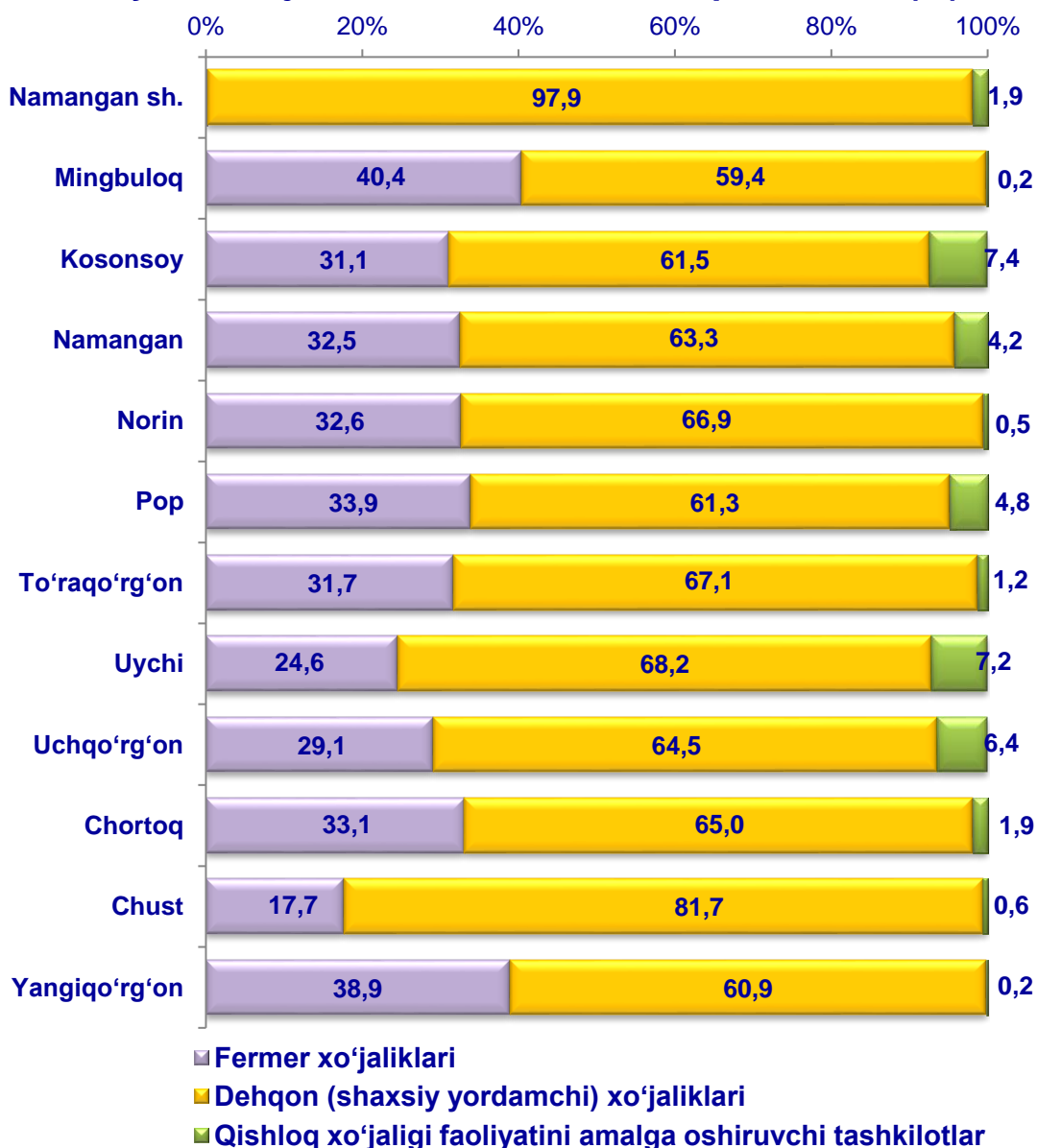


## Qishloq xo'jaligi mahsulotlari ishlab chiqarish hajmida dehqonchilik va chorvachilik mahsulotlarining ulushi



Xo'jalik toifalari bo'yicha tahlillar, qishloq xo'jaligi mahsulotlari umumiy hajmining 68,5 % i– dehqon (shaxsiy yordamchi) xo'jaliklariga, 28,7 % i– fermer xo'jaliklariga, 2,8 % i– qishloq xo'jaligi faoliyatini amalga oshiruvchi tashkilotlarga to'g'ri kelishini ko'rsatmoqda.

### Ishlab chiqarilgan qishloq xo'jaligi mahsulotlarining hududlar bo'yicha xo'jalik toifalari kesimida taqsimlanishi (%)



2020–yilning yanvar –dekabr oylari yakuniga ko'ra ishlab chiqarilgan qishloq xo'jaligi mahsulotlari tarkibidagi fermer xo'jaliklarining ulushi bo'yicha eng yuqori ko'rsatkich Mingbuloq tumanida (40,4 %), dehqon (shaxsiy yordamchi) xo'jaliklarining eng yuqori ulushi Namangan shahrida (97,9 %), qishloq xo'jaligi faoliyatini amalga oshiruvchi tashkilotlarning eng yuqori ulushi Kosonsoy tumanida (7,4 %) qayd etildi.



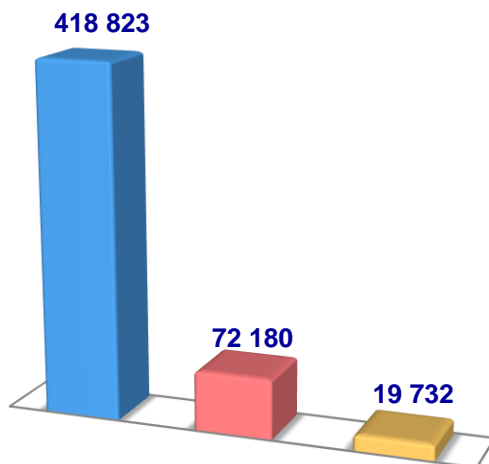
Fermer xo'jaliklarining qishloq xo'jaligi mahsuloti tarkibidagi ulushi bo'yicha eng kam ko'rsatkich Chust tumanida (17,7 %), dehqon (shaxsiy yordamchi) xo'jaliklarining eng kam ulushi Mingbuloq tumanida (59,4 %), qishloq xo'jaligi faoliyatini amalga oshiruvchi tashkilotlarning eng kam ulushi Yangiqo'rg'on tumanida (0,2 %) qayd etildi.

## Dehqonchilik

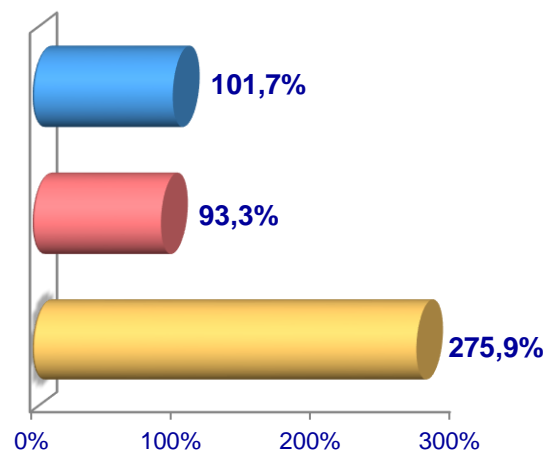
2020– yilning yanvar– dekabr oylarida ishlab chiqarilgan dehqonchilik mahsulotlarining hajmi 9744,2 mlrd. so'mni yoki 2019–yilning mos davriga nisbatan 103,1 % ni tashkil etdi. Ishlab chiqarilgan qishloq xo'jaligi mahsulotlarining umumiy hajmida dehqonchilik mahsulotlarining ulushi 54,9 % ni tashkil qildi.

## Donli ekinlar

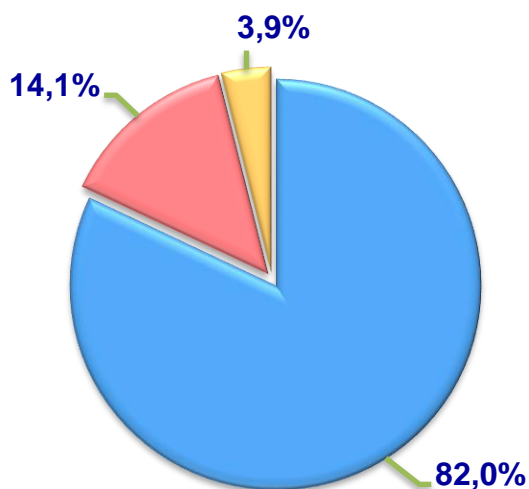
Hajmi, t.



O'sish sur'ati



Ishlab chiqarilgan mahsulotning xo'jalik toifalari bo'yicha taqsimlanishi



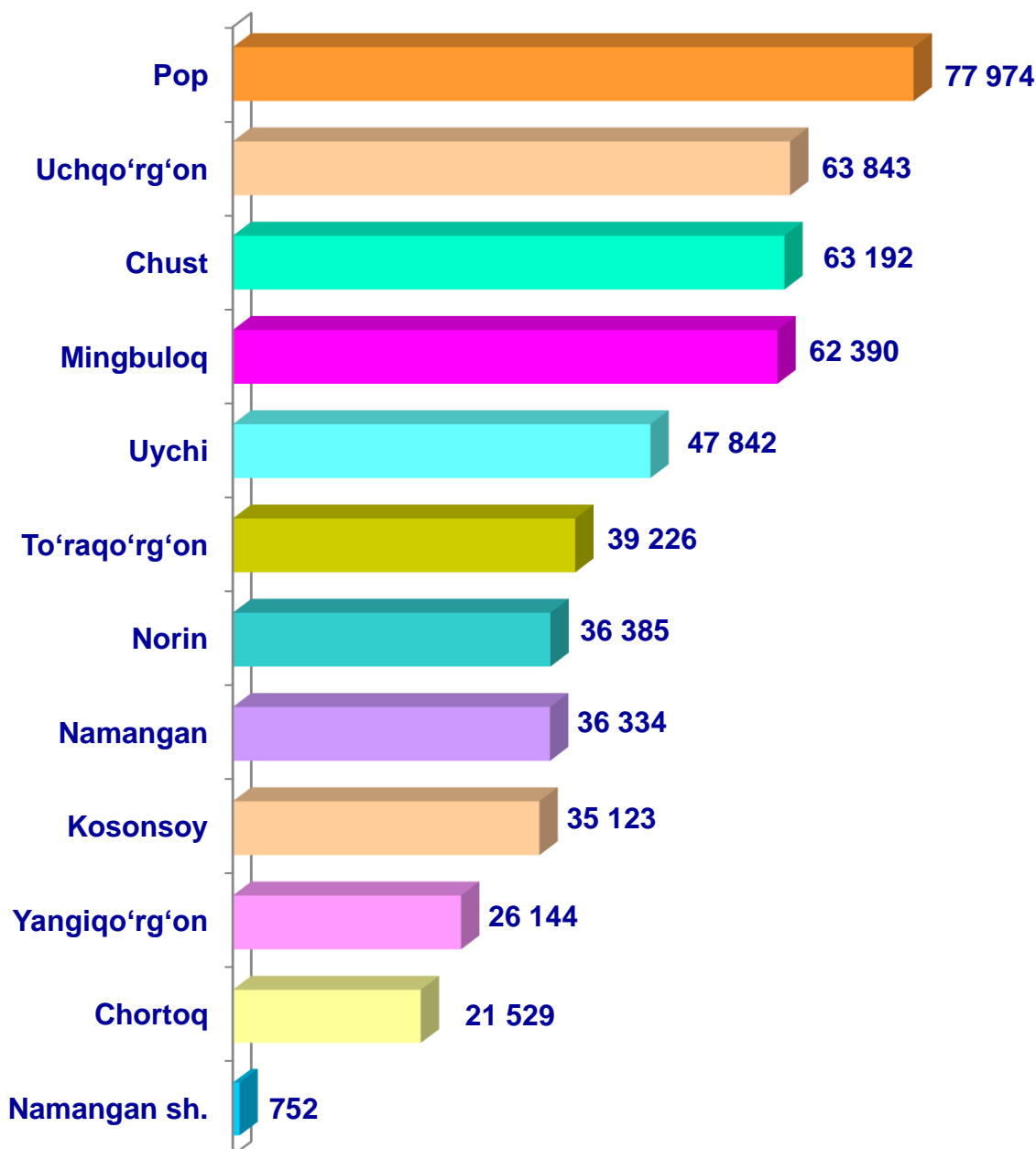
- Fermer xo'jaliklari
- Dehqon (shaxsiy yordamchi) xo'jaliklari
- Qishloq xo'jaligi faoliyatini amalga oshiruvchi tashkilotlar



2020– yilning yanvar– dekabr oylarida barcha toifadagi xo‘jaliklar tomonidan 510 735 t. donli ekinlar (2019– yilning yanvar – dekabriga nisbatan 2,9 % ga ko‘p) ishlab chiqarildi. Jami don ishlab chiqarish ko‘rsatkichlarini xo‘jaliklar toifalari bo‘yicha tahlil qilinganda, jami don ishlab chiqarish umumiy hajmidan 82,0 % i fermer xo‘jaliklari hissasiga to‘g‘ri kelishini ko‘rsatmoqda.



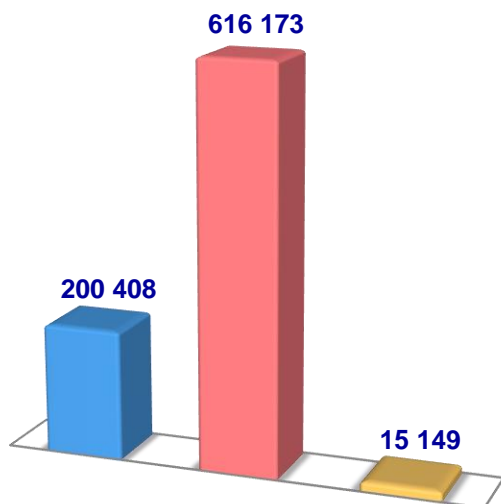
## Namangan viloyati bo‘yicha donli ekinlar yetishtirish hajmi, tonna



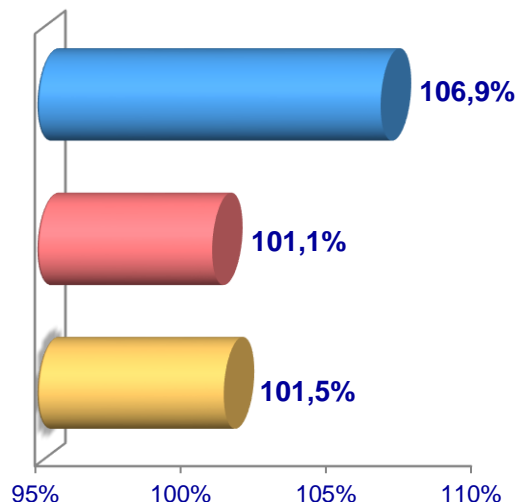


## Sabzavotlar

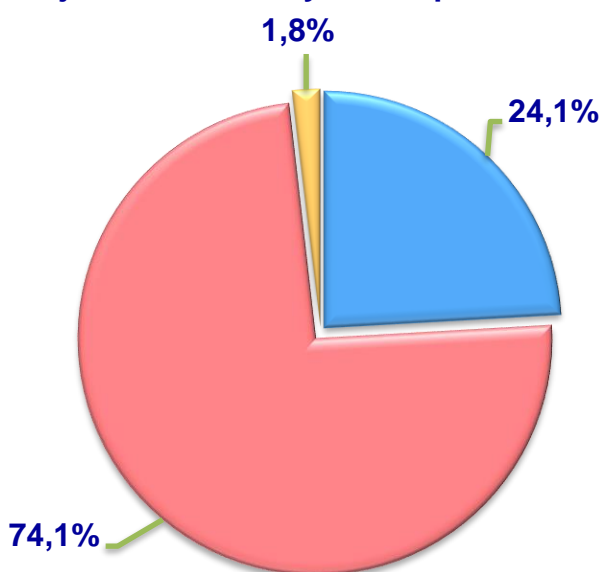
Hajmi, t.



O'sish sur'ati



Ishlab chiqarilgan mahsulotning  
xo'jalik toifalari bo'yicha taqsimlanishi



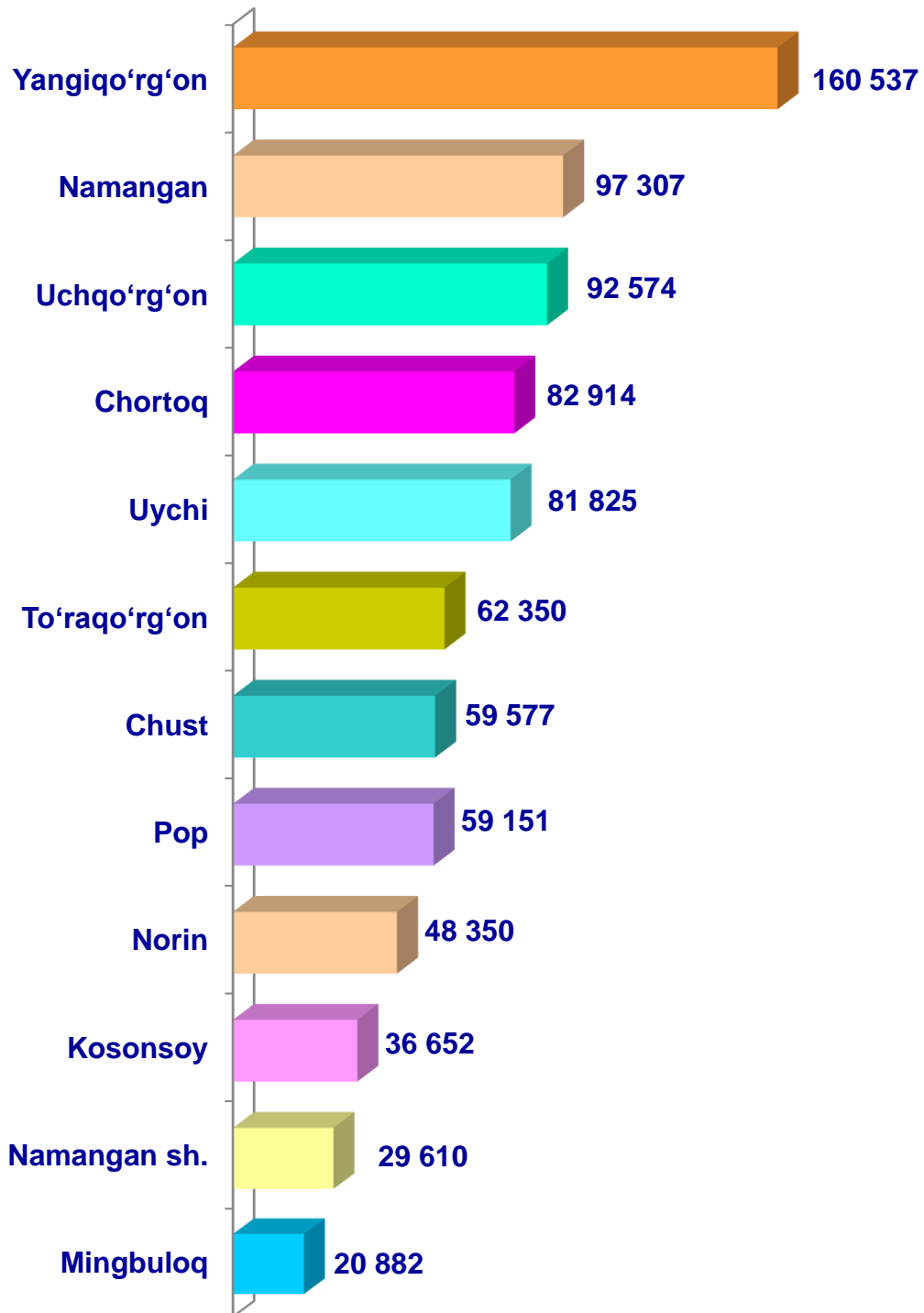
- Fermer xo'jaliklari
- Dehqon (shaxsiy yordamchi) xo'jaliklari
- Qishloq xo'jaligi faoliyatini amalga oshiruvchi tashkilotlar



2020– yilning yanvar– dekabr oylarida barcha toifadagi xo'jaliklar tomonidan 831730 t. sabzavotlar (2019– yilning yanvar– dekabriga nisbatan 2,4 % ga ko'p) ishlab chiqarildi. Sabzavot ishlab chiqarish ko'rsatkichlarini xo'jaliklar toifalari bo'yicha tahlil qilinganda, sabzavot ishlab chiqarish umumiy hajmidan 74,1 % i dehqon (shaxsiy yordamchi) xo'jaliklari hissasiga to'g'ri kelishini ko'rsatmoqda.

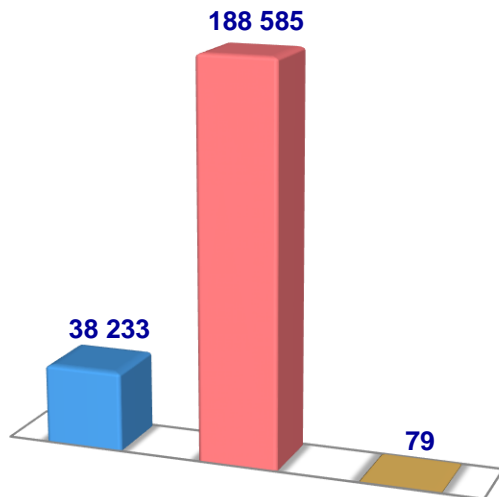


Namangan viloyati bo'yicha  
**sabzavotlar yetishtirish**  
hajmi, tonna

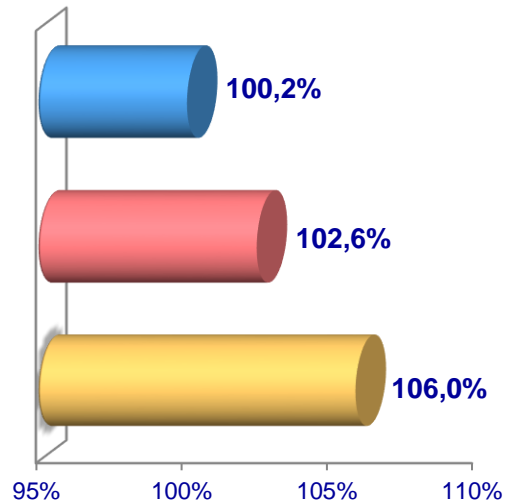


## Kartoshka

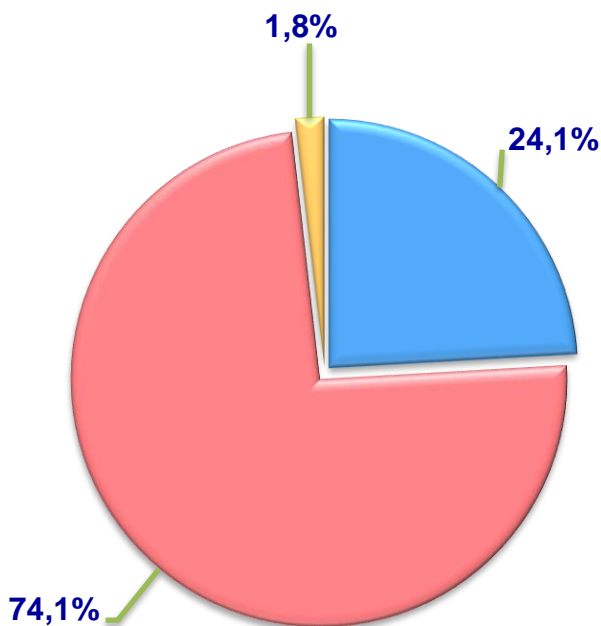
Hajmi, t.



O'sish sur'ati



Ishlab chiqarilgan mahsulotning xo'jalik toifalari bo'yicha taqsimlanishi



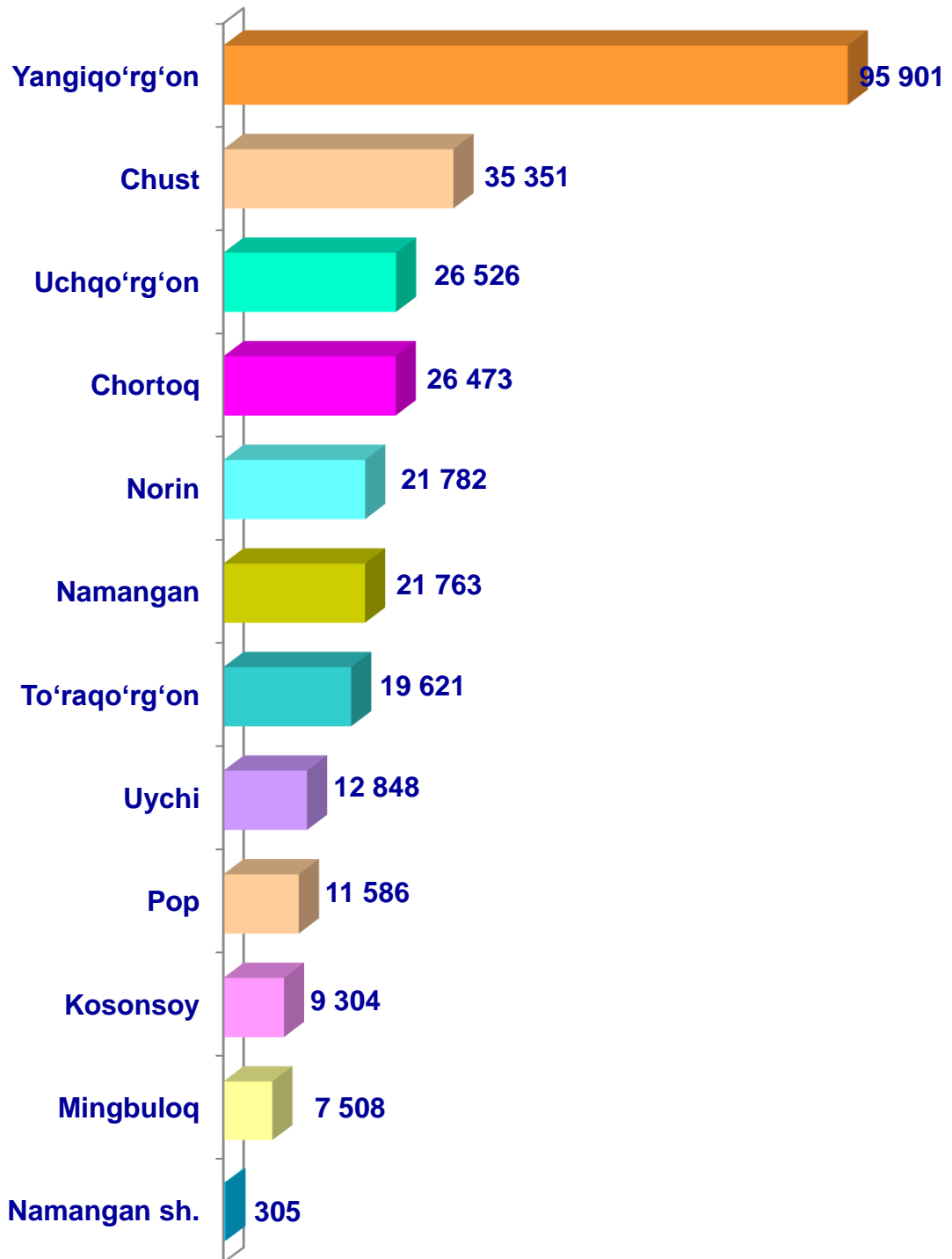
- Fermer xo'jaliklari
- Dehqon (shaxsiy yordamchi) xo'jaliklari
- Qishloq xo'jaligi faoliyatini amalga oshiruvchi tashkilotlar



2020– yilning yanvar– dekabr oylarida barcha toifadagi xo'jaliklar tomonidan 288 968 t. kartoshka (2019– yilning yanvar– dekabriga nisbatan 2,1 % ga ko'p) ishlab chiqarildi. Kartoshka ishlab chiqarish ko'rsatkichlarini xo'jaliklar toifalari bo'yicha tahlil qilinganda, kartoshka ishlab chiqarish umumiy hajmidan 79,8 % i dehqon (shaxsiy yordamchi) xo'jaliklari hissasiga to'g'ri kelishini ko'rsatmoqda.

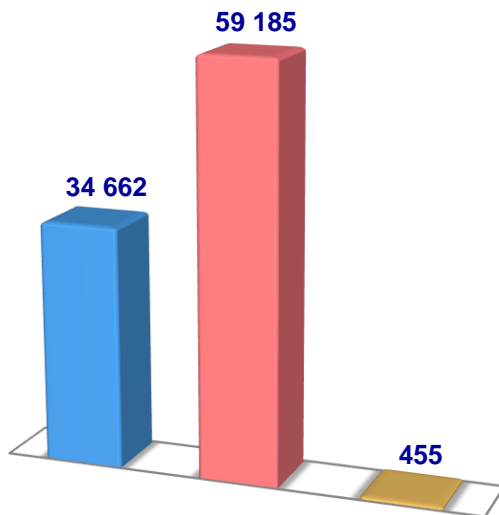


Namangan viloyati bo'yicha  
**kartoshka** yetishtirish  
hajmi, tonna

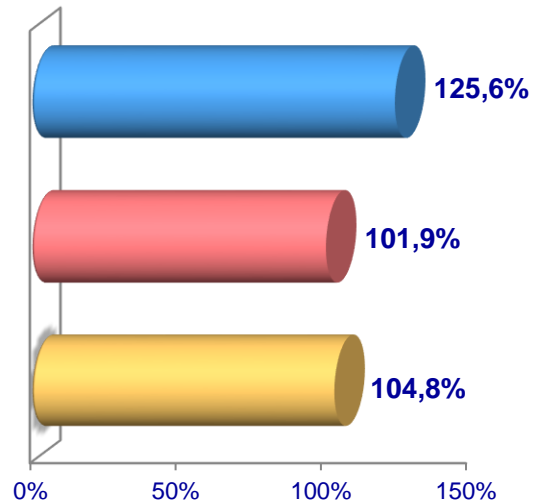


## Poliz

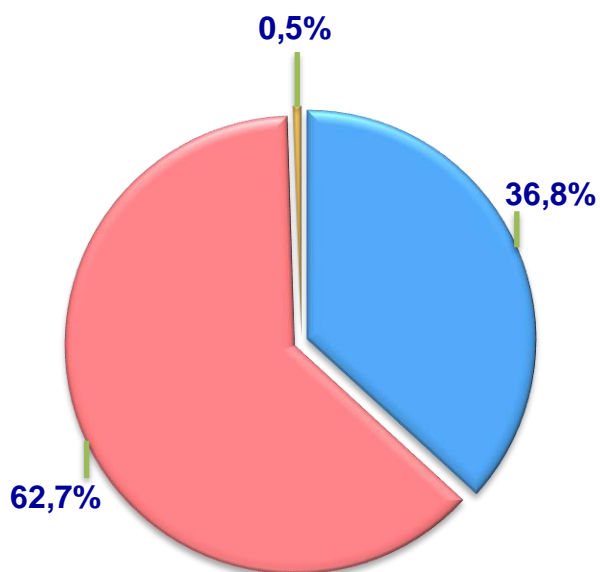
Hajmi, t.



O'sish sur'ati



Ishlab chiqarilgan mahsulotning  
xo'jalik toifalari bo'yicha taqsimlanishi



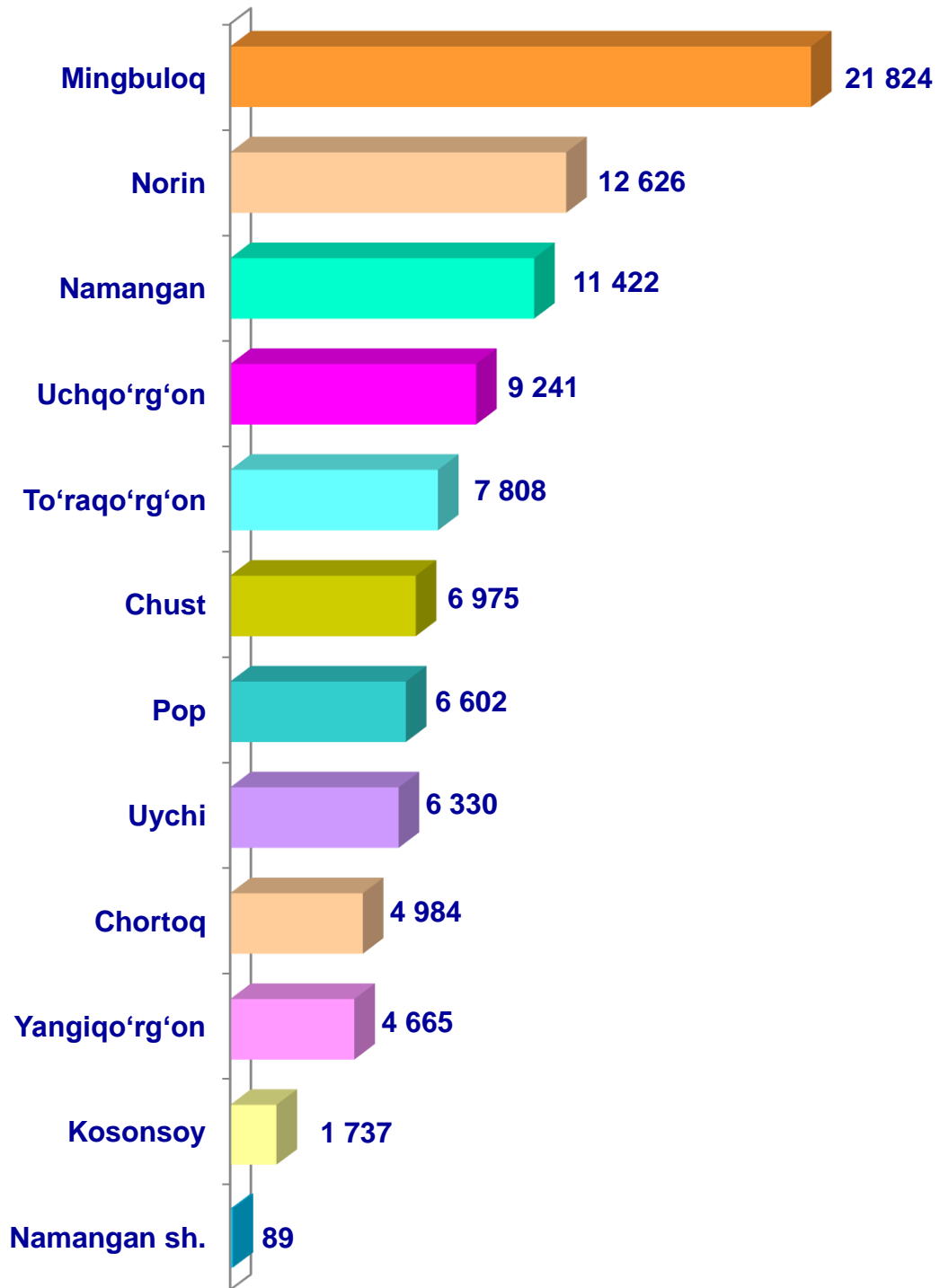
- Fermer xo'jaliklari
- Dehqon (shaxsiy yordamchi) xo'jaliklari
- Qishloq xo'jaligi faoliyatini amalga oshiruvchi tashkilotlar



2020– yilning yanvar– dekabr oylarida barcha toifadagi xo'jaliklar tomonidan 94302 t. poliz (2019– yilning yanvar– dekabriga nisbatan 9,5 % ga ko'p) ishlab chiqarildi. Poliz ishlab chiqarish ko'rsatkichlarini xo'jaliklar toifalari bo'yicha tahlil qilinganda, poliz ishlab chiqarish umumiy hajmidan 62,8 % i dehqon (shaxsiy yordamchi) xo'jaliklari hissasiga to'g'ri kelishini ko'rsatmoqda.



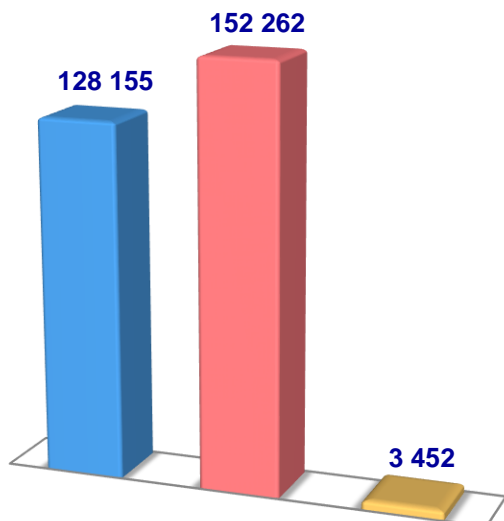
## Namangan viloyati bo'yicha **poliz yetishtirish** hajmi, tonna



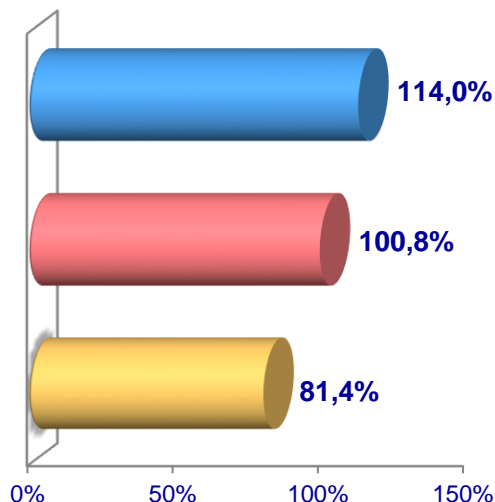


## Meva va rezevorlar

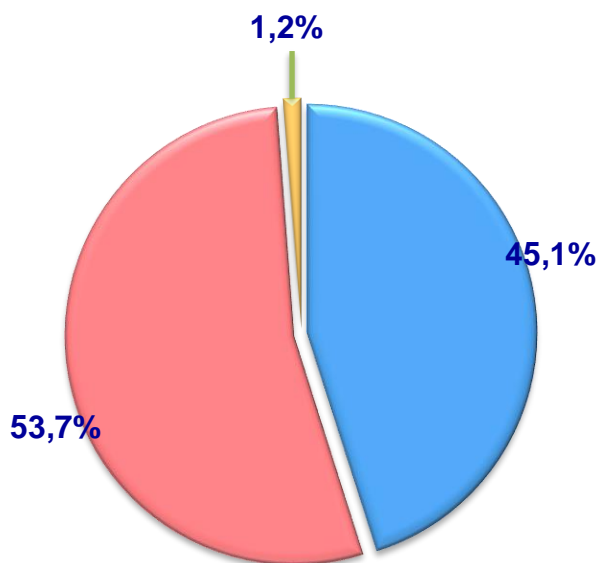
Hajmi, t.



O'sish sur'ati



Ishlab chiqarilgan mahsulotning  
xo'jalik toifalari bo'yicha taqsimlanishi



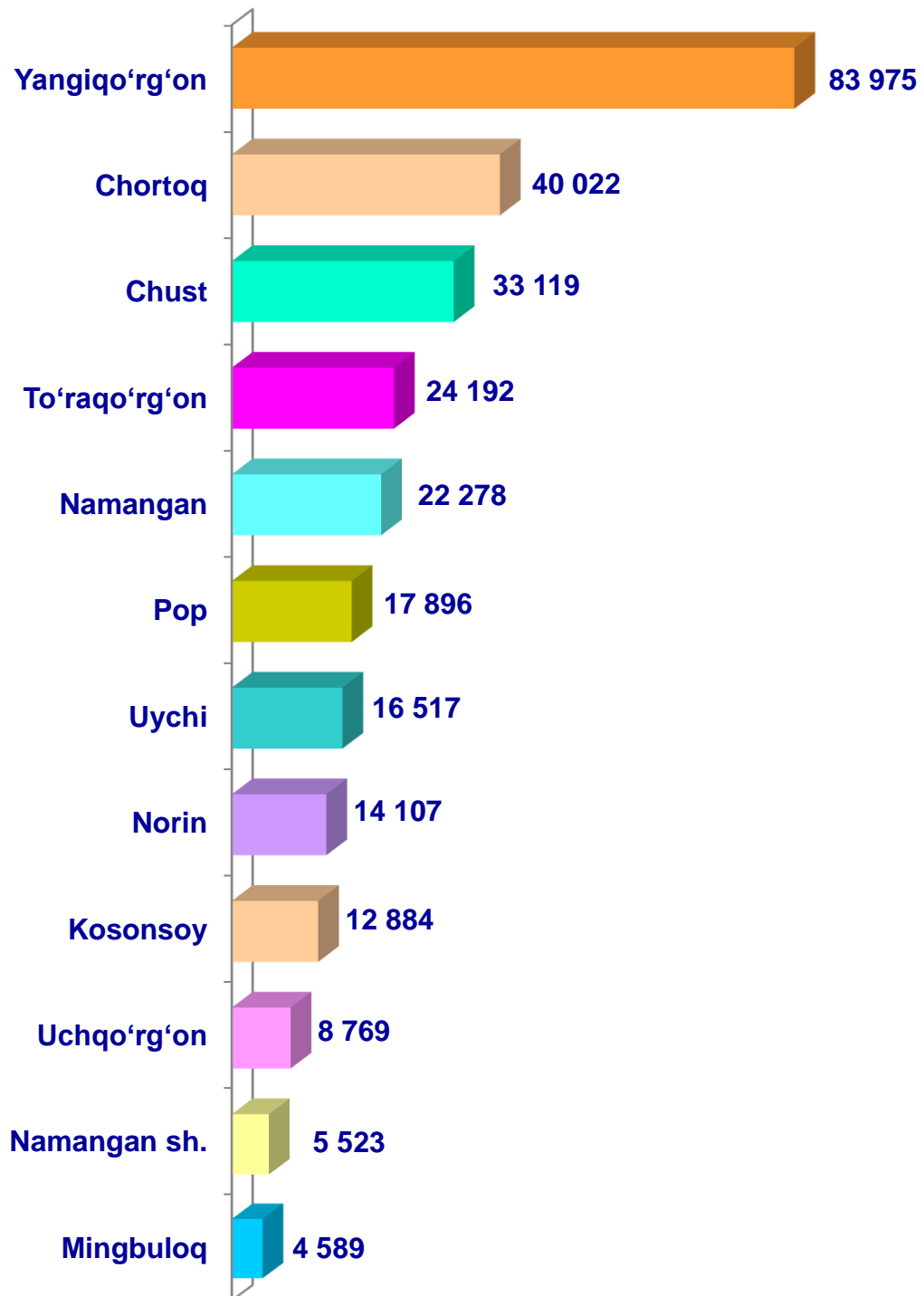
- Fermer xo'jaliklari
- Dehqon (shaxsiy yordamchi) xo'jaliklari
- Qishloq xo'jaligi faoliyatini amalga oshiruvchi tashkilotlar



2020– yilning yanvar– dekabr oylarida barcha toifadagi xo'jaliklar tomonidan 283869 t. meva va rezevorlar (2019– yilning yanvar– dekabriga nisbatan 6,1 % ga ko'p) ishlab chiqarildi. Meva va rezevorlar ishlab chiqarish ko'rsatkichlarini xo'jaliklar toifalari bo'yicha tahlil qilinganda, meva va rezevorlar ishlab chiqarish umumiy hajmidan 53,7 % i dehqon (shaxsiy yordamchi) xo'jaliklari hissasiga to'g'ri kelishini ko'rsatmoqda.

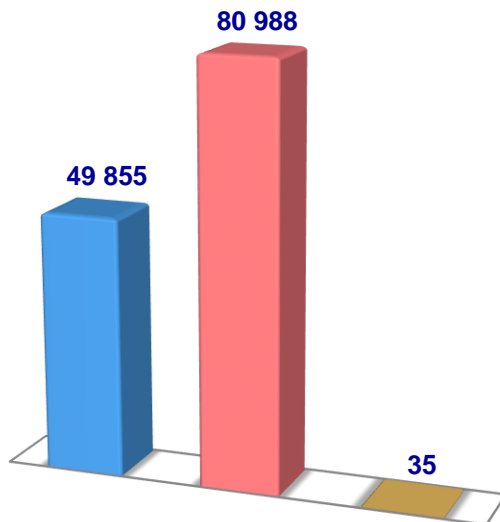


Namangan viloyati bo'yicha  
**meva va rezevorlar yetishtirish**  
hajmi, tonna

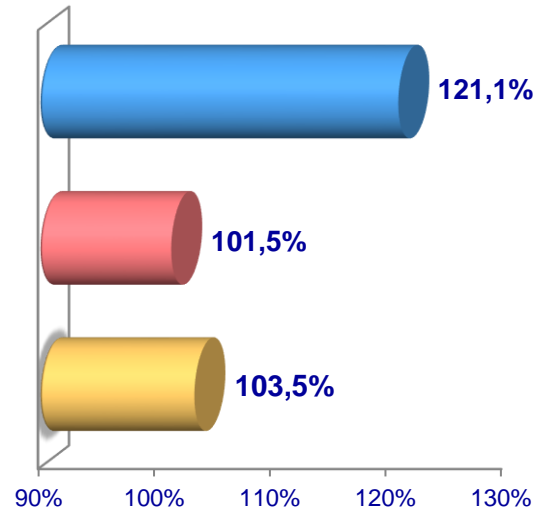


## Uzum

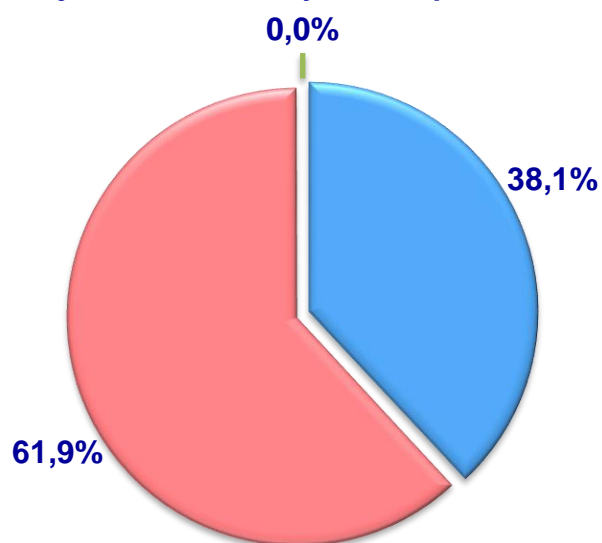
Hajmi, t.



O'sish sur'ati



Ishlab chiqarilgan mahsulotning  
xo'jalik toifalari bo'yicha taqsimlanishi



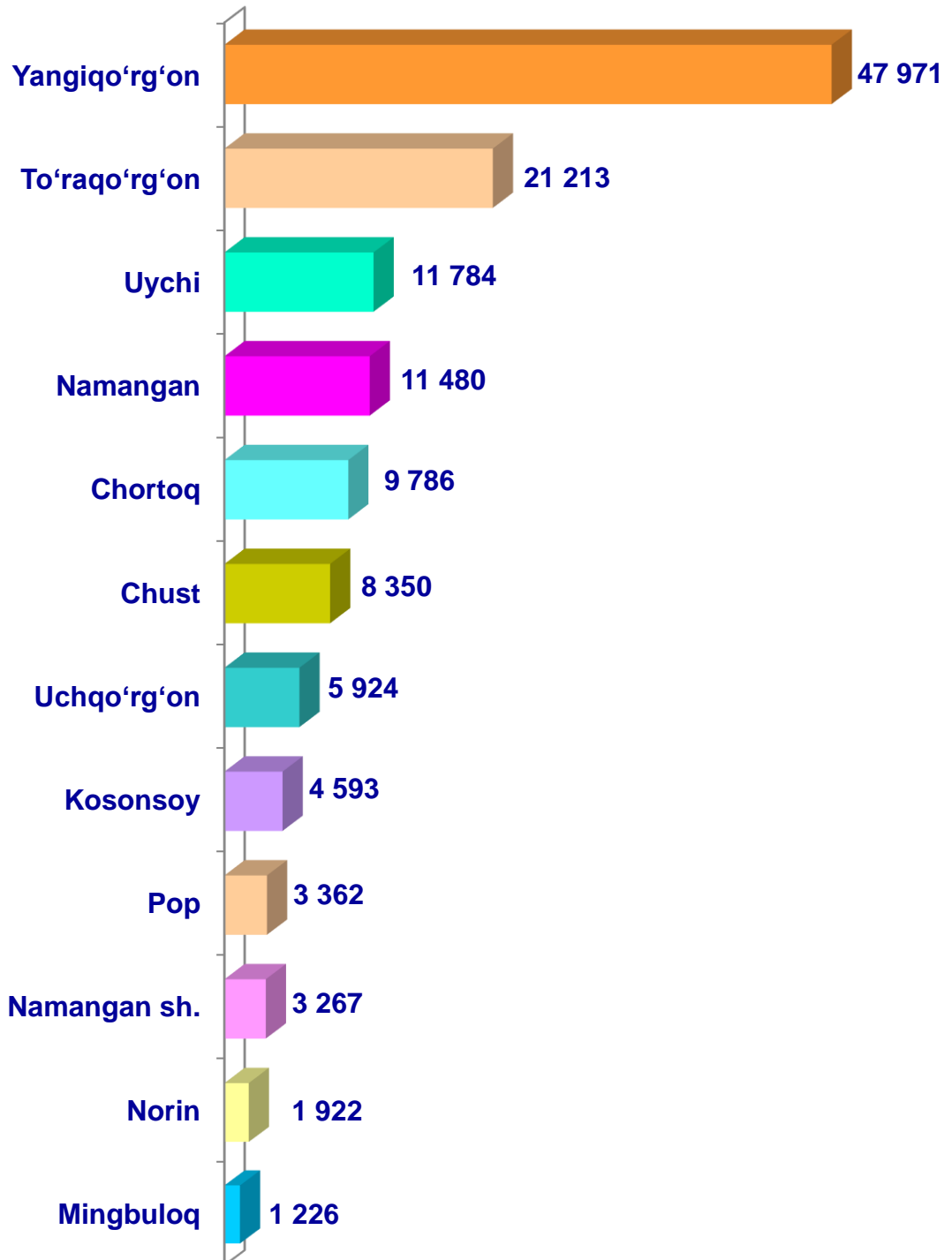
- Fermer xo'jaliklari
- Dehqon (shaxsiy yordamchi) xo'jaliklari
- Qishloq xo'jaligi faoliyatini amalga oshiruvchi tashkilotlar



2020– yilning yanvar– dekabr oylarida barcha toifadagi xo'jaliklar tomonidan 130878 t. uzum (2019– yilning yanvar– dekabriga nisbatan 8,2 % ga ko'p) ishlab chiqarildi. Uzum ishlab chiqarish ko'rsatkichlarini xo'jaliklar toifalari bo'yicha tahlil qilinganda, uzum ishlab chiqarish umumiy hajmidan 61,9 % i dehqon (shaxsiy yordamchi) xo'jaliklari hissasiga to'g'ri kelishini ko'rsatmoqda.



Namangan viloyati bo'yicha  
**uzum** yetishtirish  
hajmi, tonna

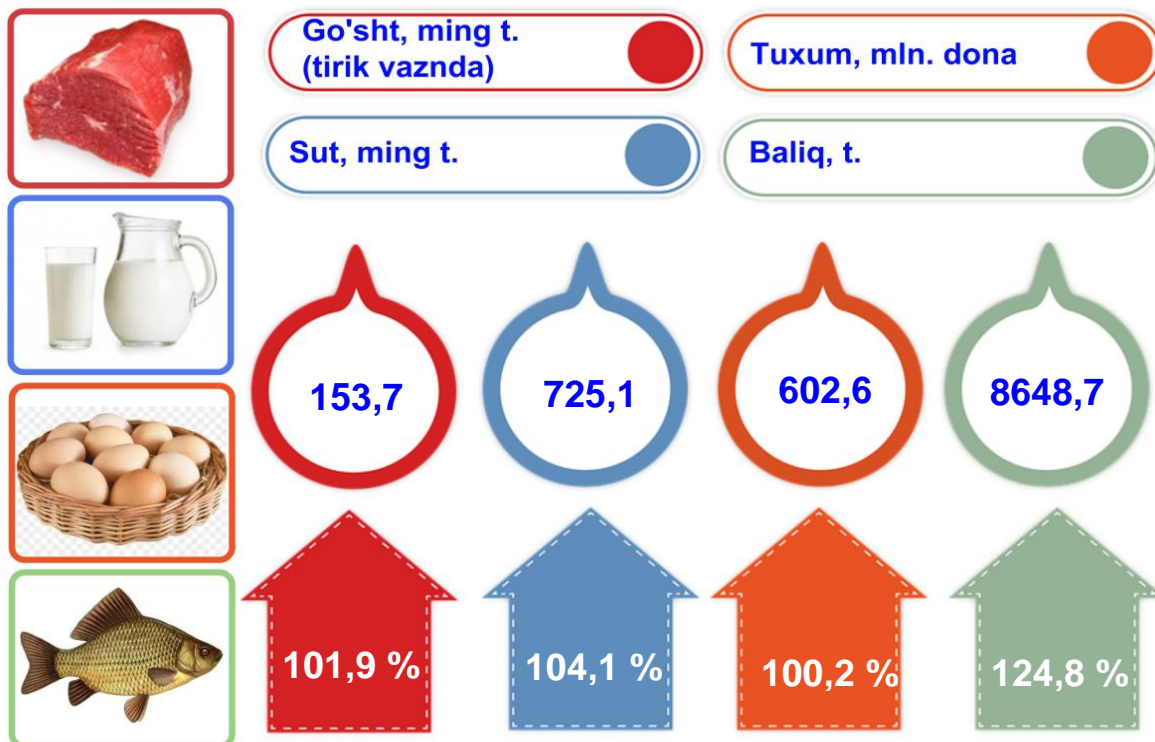


## Chorvachilik



2020– yilning yanvar–dekabr oylarida chorvachilik mahsulotlarini ishlab chiqarish hajmi 8005,0 mlrd. so‘mni yoki 2019– yilning mos davriga nisbatan 102,3 % ni tashkil qildi. Ishlab chiqarilgan qishloq xo‘jaligi mahsulotlarining umumiy hajmida chorvachilik mahsulotlarining ulushi 45,1 % ni tashkil etdi.

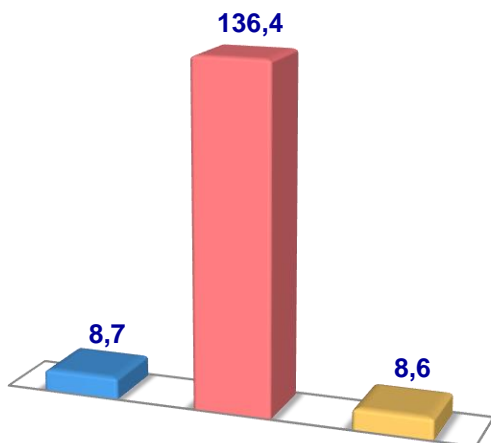
Chorvachilik sohasining ichki imkoniyatlarini oshirish bo‘yicha chora-tadbirlarning izchil amalga oshirilib borilayotganligi, shuningdek, ularga davlat tomonidan tizimli yordam ko‘rsatilib kelinayotganligi chorva mollari bosh sonining ko‘payishiga, ichki iste‘mol bozorlarini chorvachilik mahsulotlari bilan to‘ldirishga imkon yaratdi.



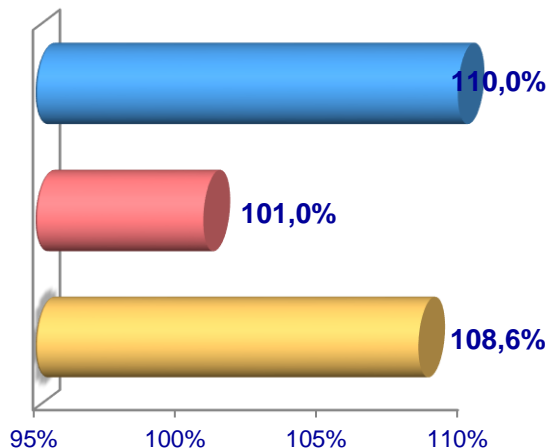
2020– yilning yanvar – dekabr oylarida barcha toifadagi xo‘jaliklar tomonidan tirik vaznda 153,7 ming t. go‘sh (2019– yilning yanvar – dekabriga nisbatan 1,9 % ga ko‘p), 725,1 ming t. sut (4,1 % ga ko‘p), 602,6 mln. dona tuxum (0,8 % ga ko‘p), 1 622 t. jun (2,5 % ga ko‘p) ishlab chiqarildi va 8648,7 t. baliq (24,8 % ga ko‘p) ovlandi.

**Go'sht (tirik vaznda)**

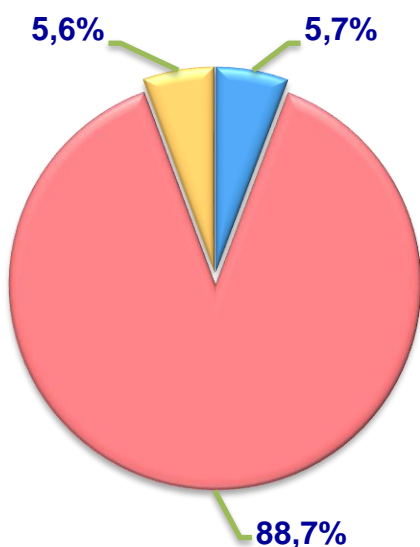
Hajmi, ming t.



O'sish sur'ati



Ishlab chiqarilgan mahsulotning xo'jalik toifalari bo'yicha taqsimlanishi



- Fermer xo'jaliklari
- Dehqon (shaxsiy yordamchi) xo'jaliklari
- Qishloq xo'jaligi faoliyatini amalga oshiruvchi tashkilotlar

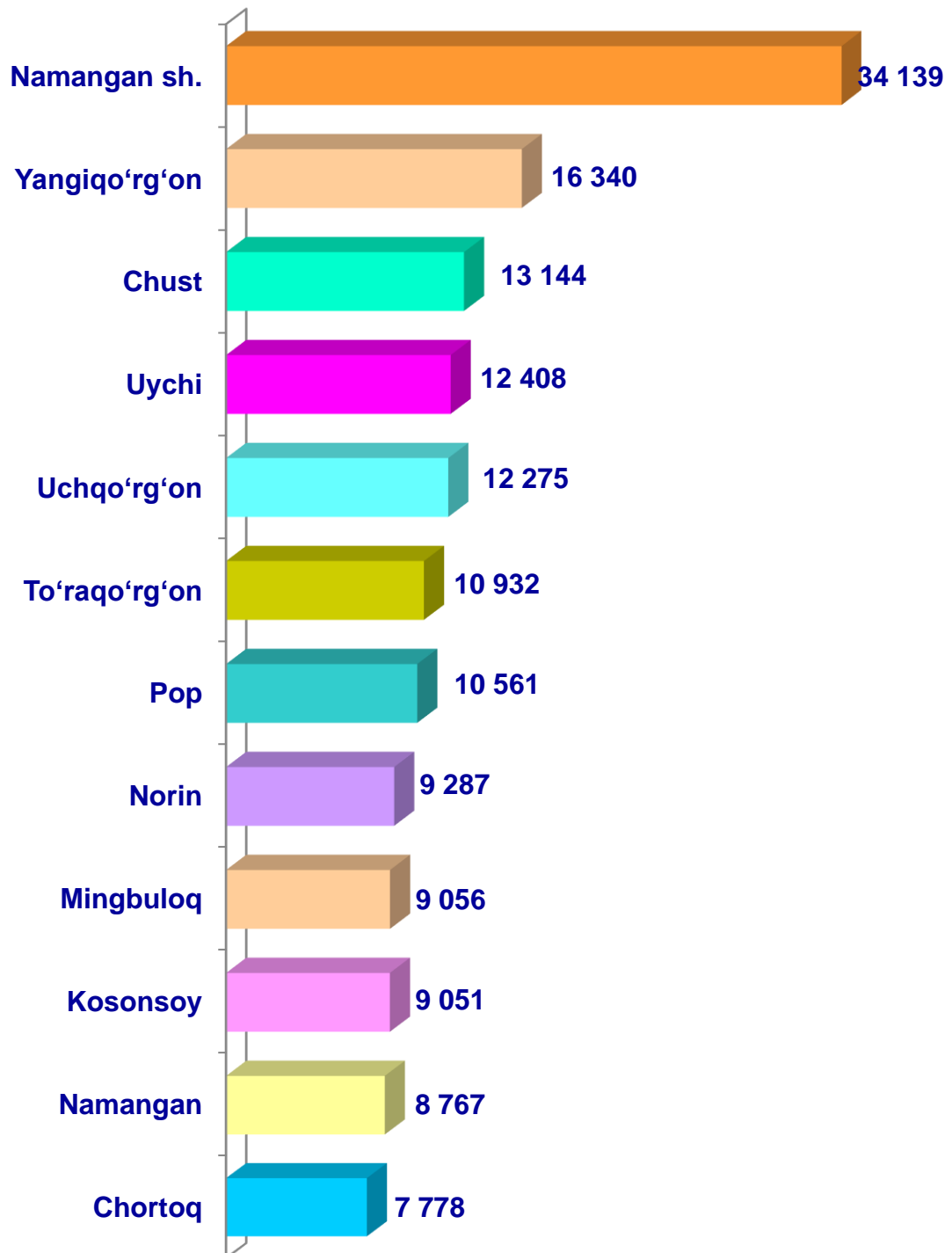


2020–yilning yanvar–dekabr oylarida barcha toifadagi xo'jaliklar tomonidan tirik vaznda 153,7 ming t. go'sht (2019–yilning yanvar – dekabriga nisbatan 1,9 % ga ko'p) ishlab chiqarildi. Go'sht ishlab chiqarish ko'rsatkichlari xo'jaliklar toifalari bo'yicha tahlil etilganda, go'sht ishlab chiqarish umumiy hajmidan 88,7 % i dehqon (shaxsiy yordamchi) xo'jaliklari hissasiga to'g'ri kelganini qayd etish zarur.



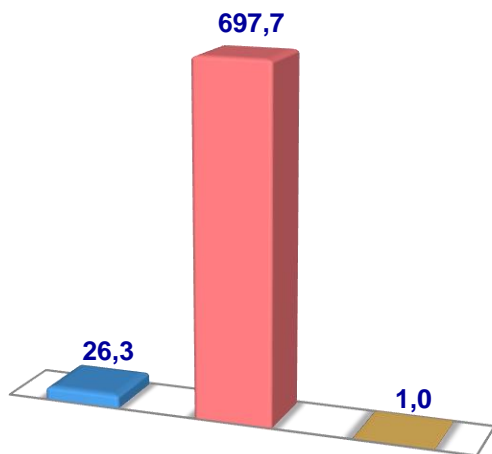


## Namangan viloyati bo'yicha go'sht (tirik vaznda) yetishtirish hajmi, tonna

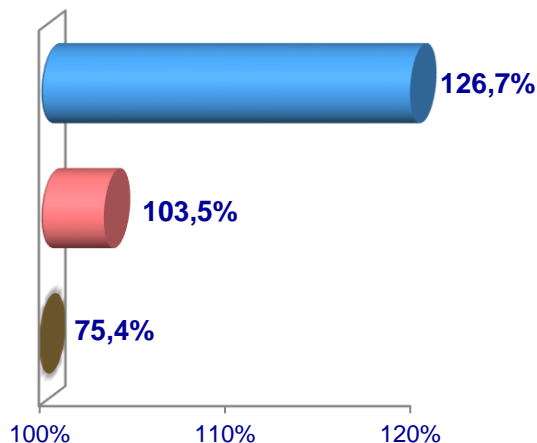


## Sut

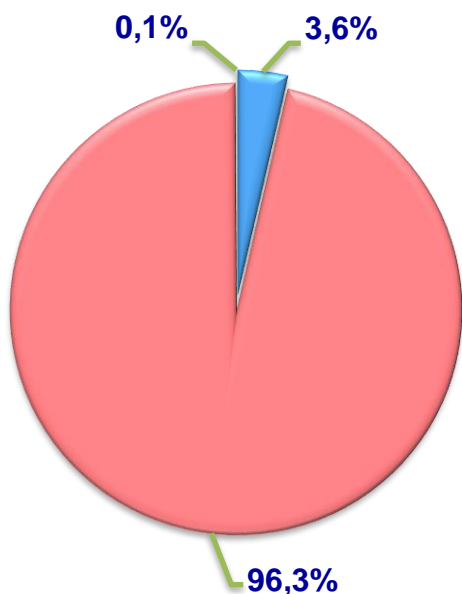
Hajmi, ming t.



O'sish sur'ati



Ishlab chiqarilgan mahsulotning xo'jalik toifalari bo'yicha taqsimlanishi



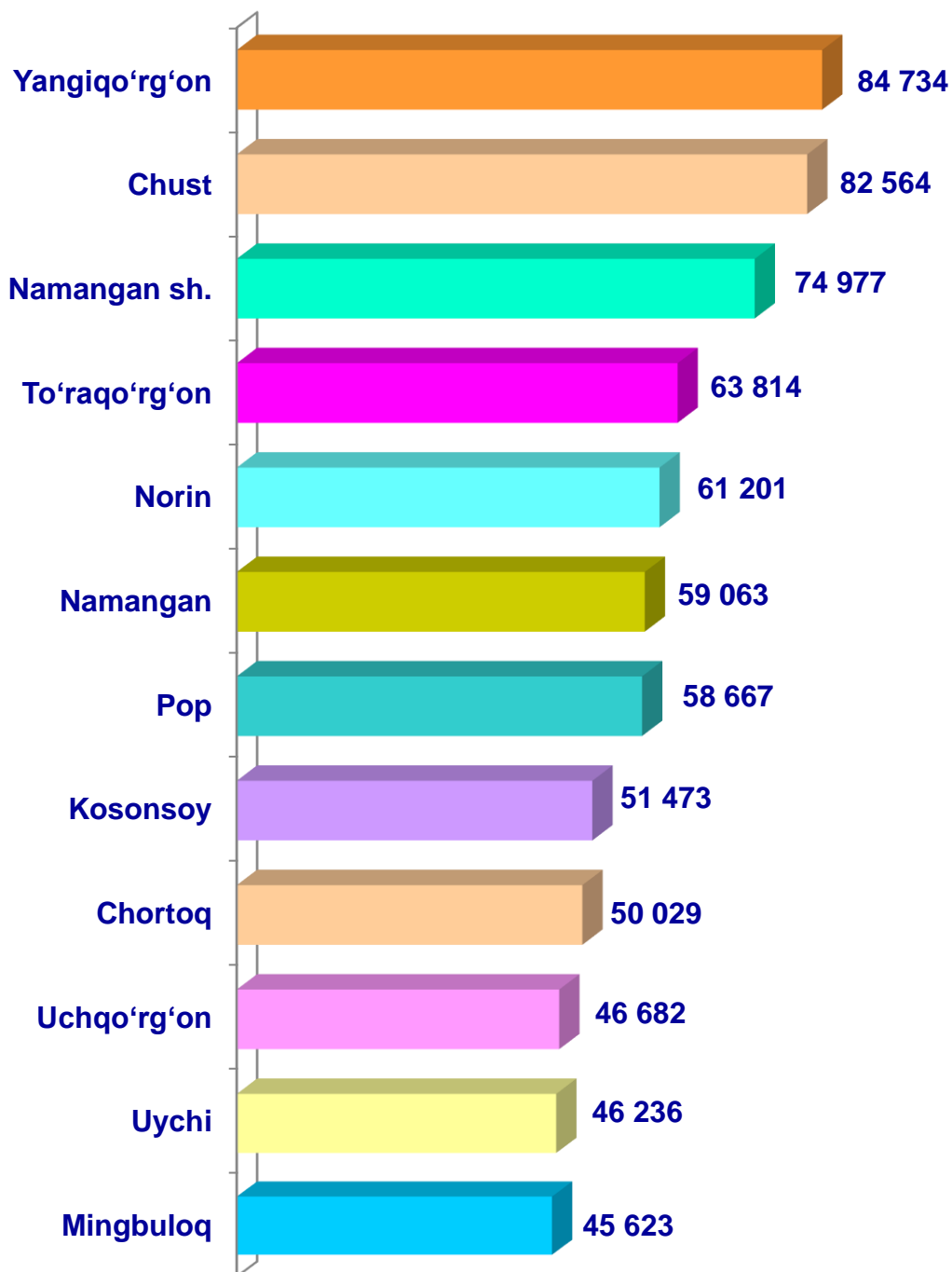
- Fermer xo'jaliklari
- Dehqon (shaxsiy yordamchi) xo'jaliklari
- Qishloq xo'jaligi faoliyatini amalga oshiruvchi tashkilotlar



2020– yilning yanvar– dekabr oylarida barcha toifadagi xo'jaliklar tomonidan 725,1 ming t. sut (2019– yilning yanvar– dekabriga nisbatan 4,1 % ga ko'p) ishlab chiqarildi. Sut ishlab chiqarish ko'rsatkichlarini xo'jalik toifalari bo'yicha tahlil qilinganda, sut ishlab chiqarish umumiy hajmidan 96,3 % i dehqon (shaxsiy yordamchi) xo'jaliklari hissasiga to'g'ri kelishini ko'rsatmoqda.

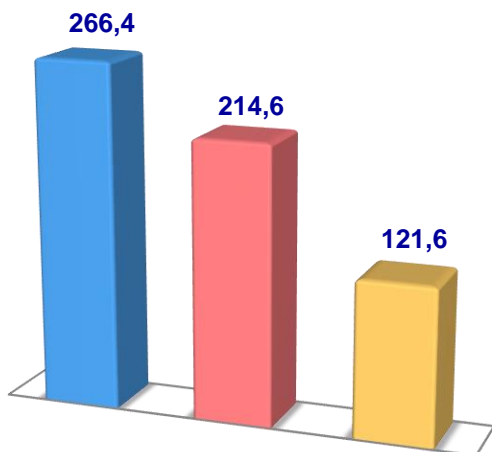


## Namangan viloyati bo'yicha ishlab chiqarilgan sut hajmi, tonna

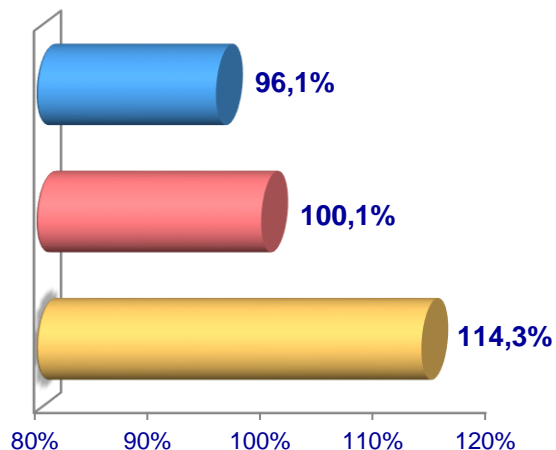


## Tuxum

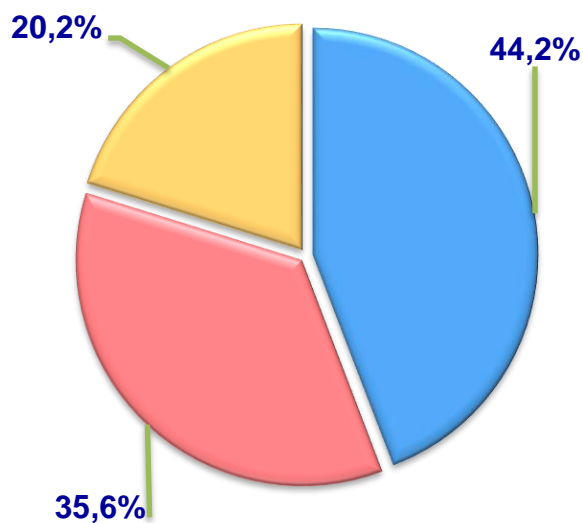
Hajmi, mln. dona



O'sish sur'ati



Ishlab chiqarilgan  
mahsulotning xo'jalik toifalari  
bo'yicha taqsimlanishi



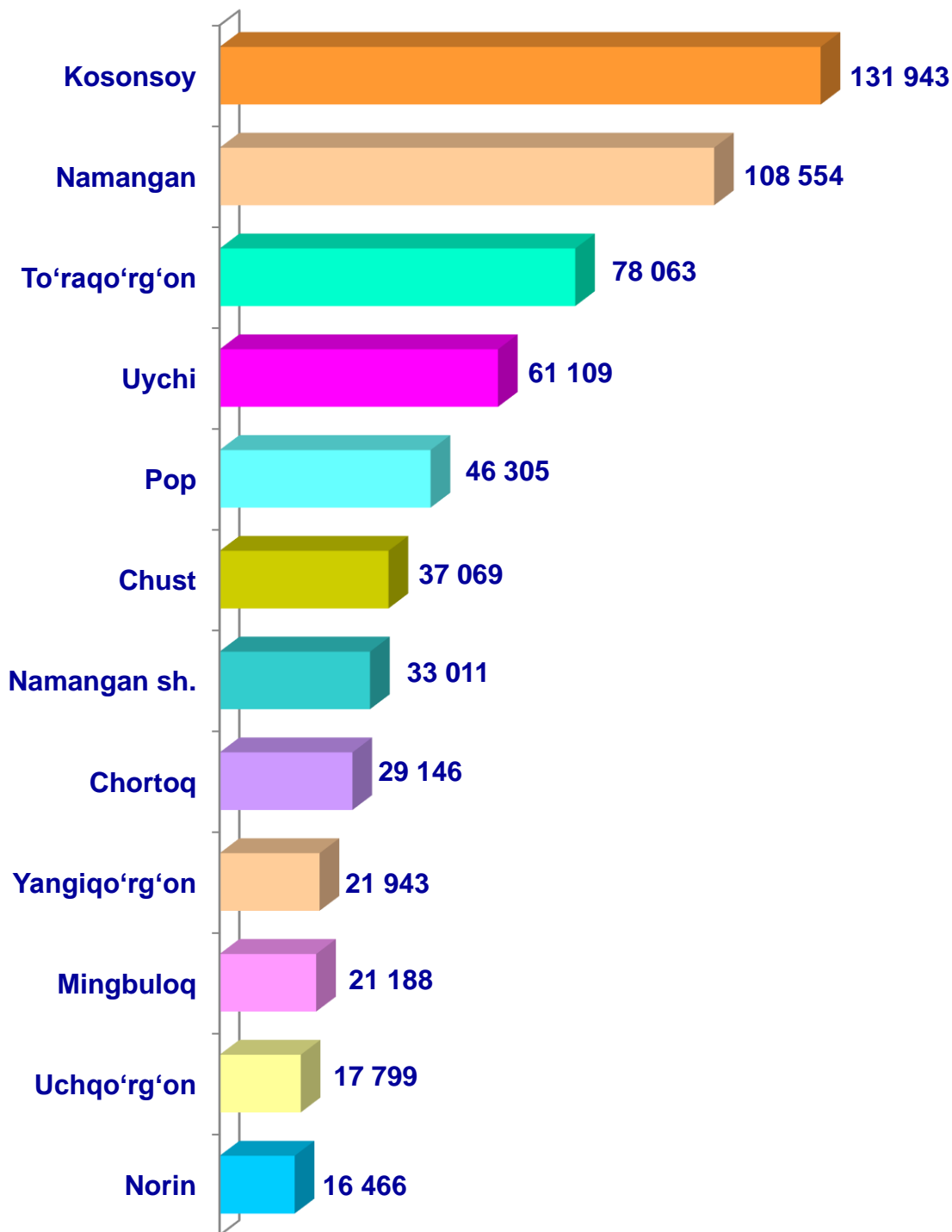
- Fermer xo'jaliklari
- Dehqon (shaxsiy yordamchi) xo'jaliklari
- Qishloq xo'jaligi faoliyatini amalga oshiruvchi tashkilotlar



2020– yilning yanvar – dekabr oylarida barcha toifadagi xo'jaliklar tomonidan 602,6 mln. dona tuxum (2019– yilning yanvar– dekabriga nisbatan 0,8 % ga ko'p) ishlab chiqarildi. Tuxum ishlab chiqarish ko'rsatkichlari xo'jalik toifalari bo'yicha tahlil etilganda, tuxum ishlab chiqarish umumiy hajmidan 44,2 % i fermer xo'jaliklari hissasiga to'g'ri keldi.

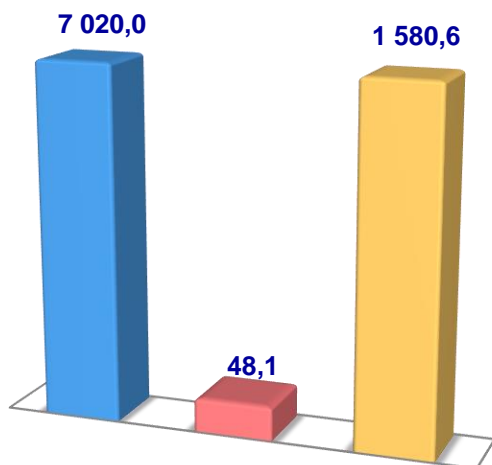


## Namangan viloyati bo'yicha olingan **tuxum** hajmi, ming dona

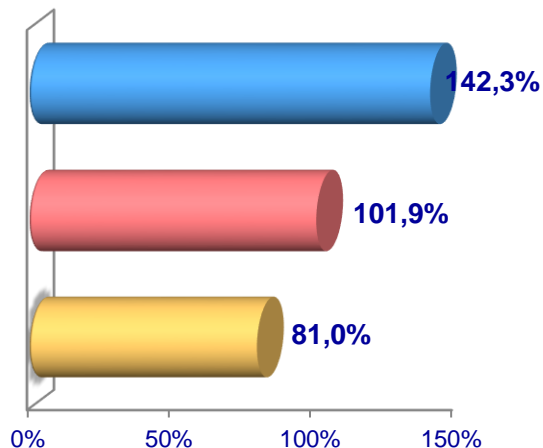


## Baliq

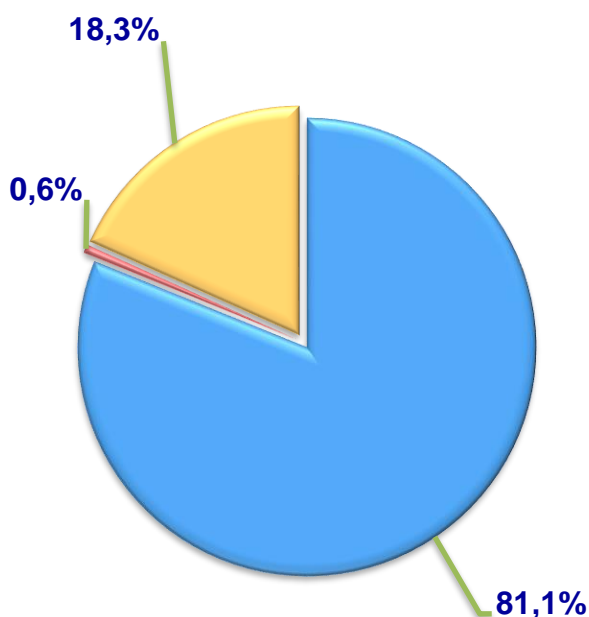
Hajmi, t.



O'sish sur'ati



Ishlab chiqarilgan  
mahsulotning xo'jalik toifalari  
bo'yicha taqsimlanishi

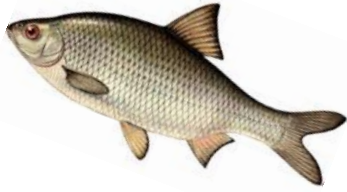


- Fermer xo'jaliklari
- Dehqon (shaxsiy yordamchi) xo'jaliklari
- Qishloq xo'jaligi faoliyatini amalga oshiruvchi tashkilotlar

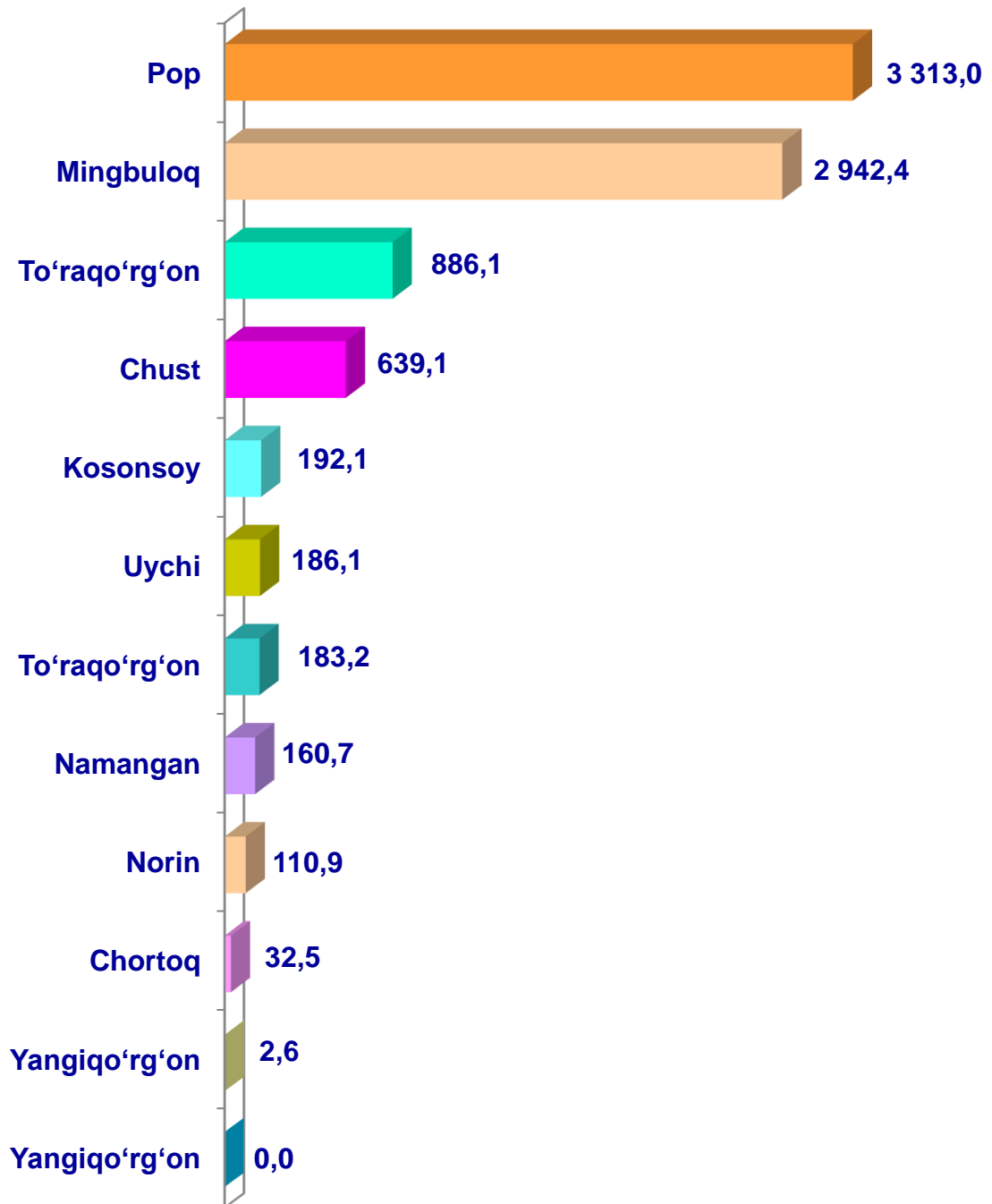


2020– yilning yanvar– dekabr oylarida barcha toifadagi xo'jaliklar tomonidan 8648,7 t. (2019– yilning yanvar – dekabriga nisbatan 24,8 % ga ko'p) baliq ovlandi. Ovlangan baliqlar xo'jalik toifalari bo'yicha tahlil qilinganda, ovlangan baliq umumiy hajmidan 81,1 % i fermer xo'jaliklari hissasiga to'g'ri kelganini ta'kidlash lozim.

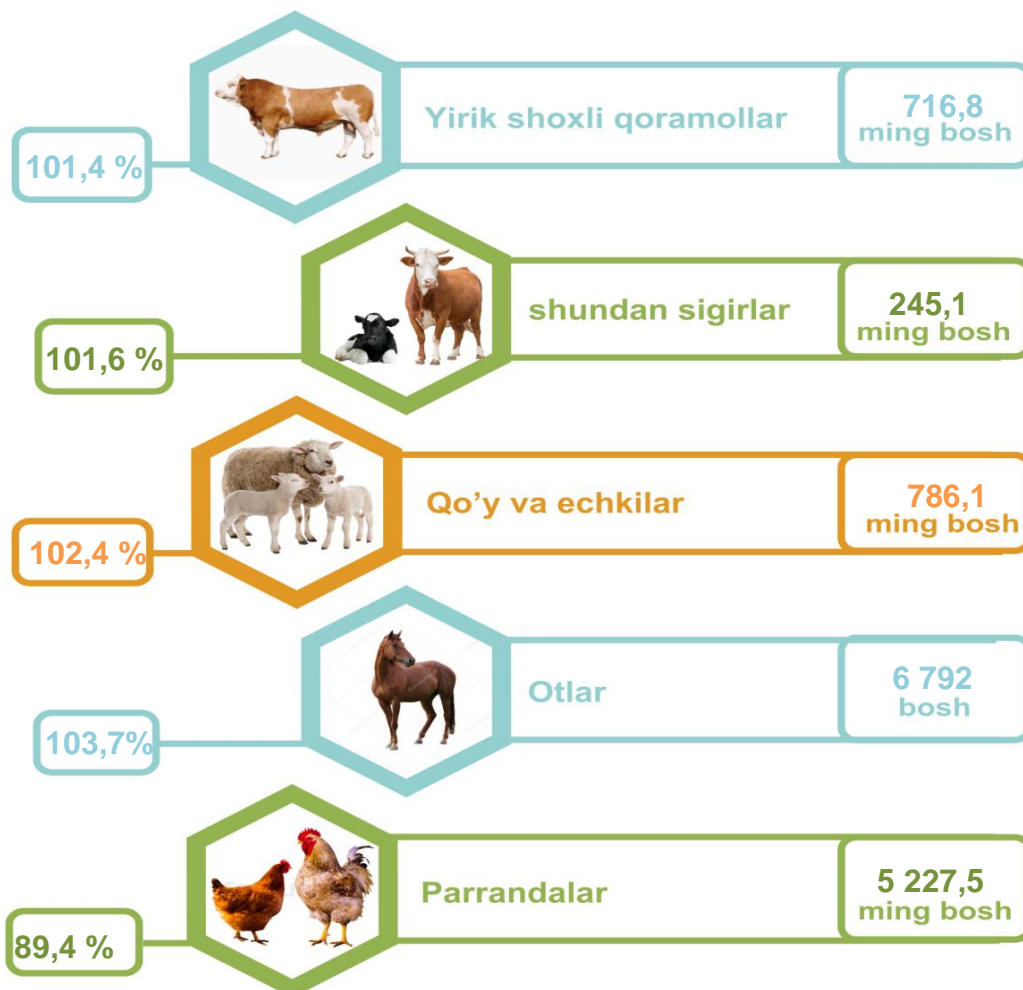




## Namangan viloyati bo'yicha ovlangan **baliq** hajmi, tonna



**Chorva mollari va parrandalar bosh soni**



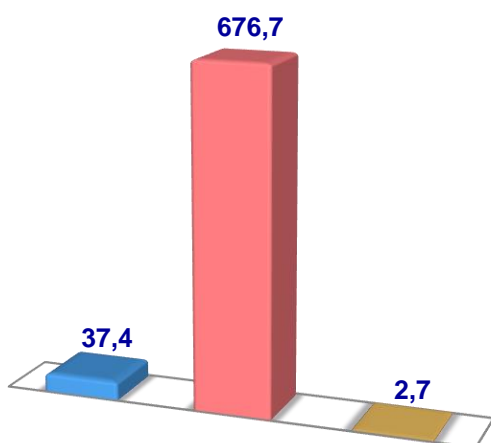
2021– yining 1– yanvar holatiga ko‘ra, yirik shoxli qoramollar bosh soni to‘g‘risidagi ma‘lumotlarni xo‘jalik toifalari bo‘yicha tahlil qilar ekanmiz, yirik shoxli qoramollarning 5,2 % i fermer xo‘jaliklari hissasiga, 94,4 % i dehqon (shaxsiy yordamchi) xo‘jaliklariga, 0,4 % i qishloq xo‘jaligi faoliyatini amalga oshiruvchi tashkilotlarga to‘g‘ri kelishini qayd etib o‘tish lozim, shunga mos ravishda qo‘y va echkilarning umumiy sonidan 4,8 % i fermer xo‘jaliklariga, 94,5 % i dehqon (shaxsiy yordamchi) xo‘jaliklariga, 0,6 % i qishloq xo‘jaligi faoliyatini amalga oshiruvchi tashkilotlarga to‘g‘ri keladi, otlar umumiy sonidan 11,2 % i fermer xo‘jaliklariga, 88,3 % i dehqon (shaxsiy yordamchi) xo‘jaliklariga, 0,5 % i qishloq xo‘jaligi faoliyatini amalga oshiruvchi tashkilotlarga to‘g‘ri keladi shuningdek, parrandalar umumiy sonidan 34,7 % i fermer xo‘jaliklariga, 39,8 % i dehqon (shaxsiy yordamchi) xo‘jaliklariga, 25,5 % i qishloq xo‘jaligi faoliyatini amalga oshiruvchi tashkilotlarga to‘g‘ri keladi.

2021– yilning 1– yanvar holatiga ko‘ra, yirik shoxli qoramollarning umumiy bosh soni 716,8 ming taga yetdi.

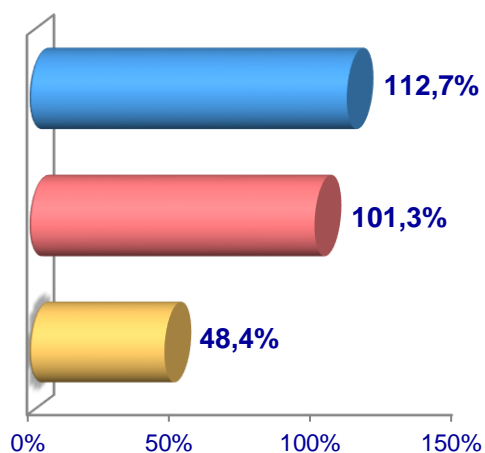
2020– yilning mos davri bilan solishtirilganda, barcha toifadagi xo‘jaliklarda yirik shoxli qoramollar bosh soni– 9,9 ming taga (1,4 %) ko‘paydi.

## Yirik shoxli qoramollar

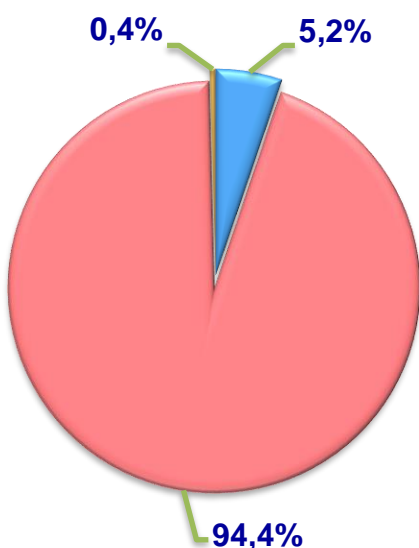
Soni, ming bosh



O‘sish sur‘ati



Bosh soning  
xo‘jalik toifalari  
bo‘yicha taqsimlanishi



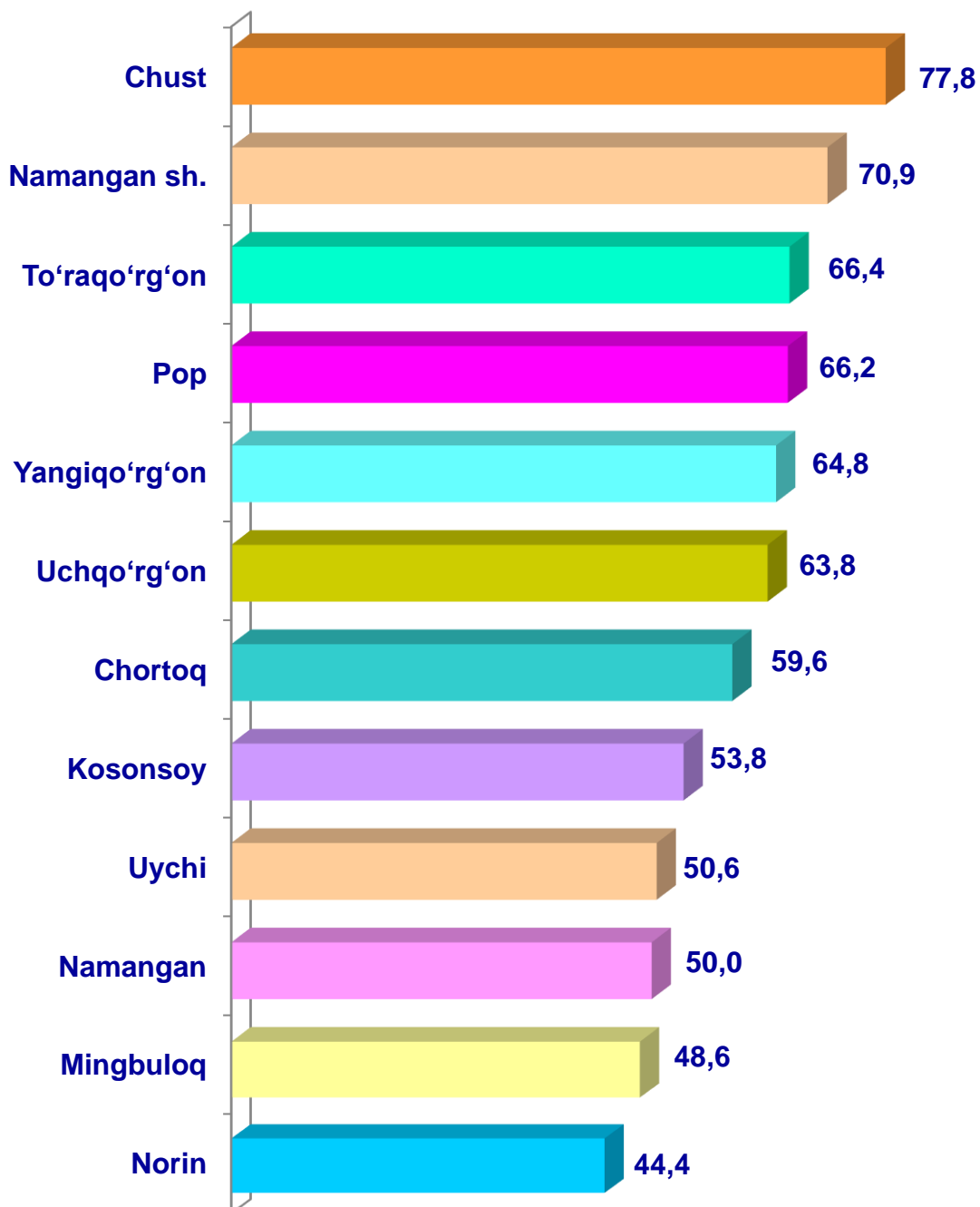
- Fermer xo‘jaliklari
- Dehqon (shaxsiy yordamchi) xo‘jaliklari
- Qishloq xo‘jaligi faoliyatini amalga oshiruvchi tashkilotlar



2021– yilning 1– yanvar holatiga ko‘ra, yirik shoxli qoramollar bosh soni to‘g‘risidagi ma‘lumotlar xo‘jalik toifalari bo‘yicha tahlil etilganda, jami yirik shoxli qoramollarning 94,4 % i dehqon (shaxsiy yordamchi) xo‘jaliklariga to‘g‘ri kelishi kuzaitildi.



Namangan viloyati bo'yicha  
**yirik shoxli qoramollarning**  
umumiy bosh soni,  
ming bosh

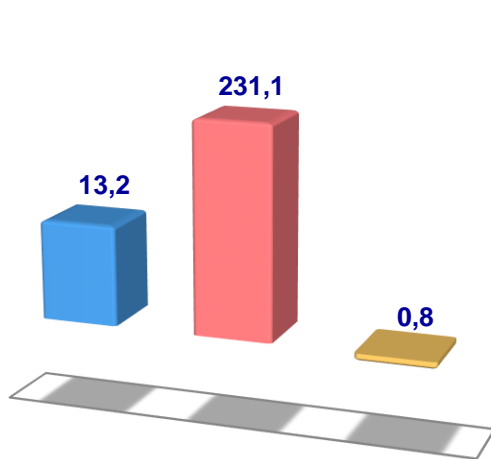


2021– yilning 1– yanvar holatiga ko‘ra, sigirlarning umumiy bosh soni 245,1 ming taga yetdi.

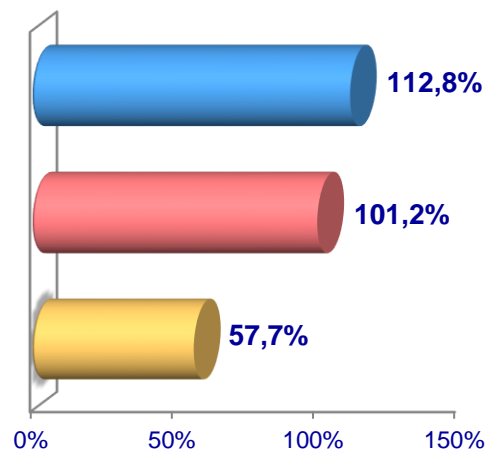
2020– yilning mos davri bilan solishtirilganda, barcha toifadagi xo‘jaliklarda sigirlar bosh soni – 3,8 ming taga (1,6 %) ko‘paydi.

## Sigirlar

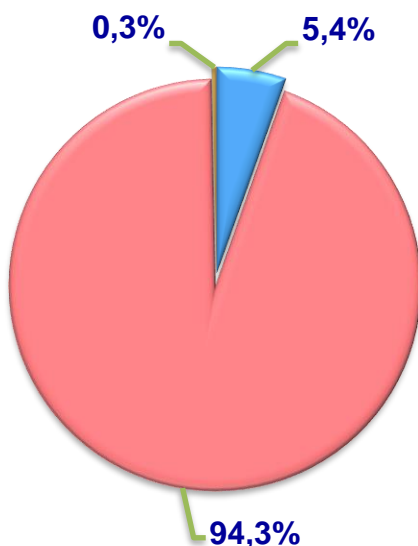
Soni, ming bosh



O‘sish sur‘ati



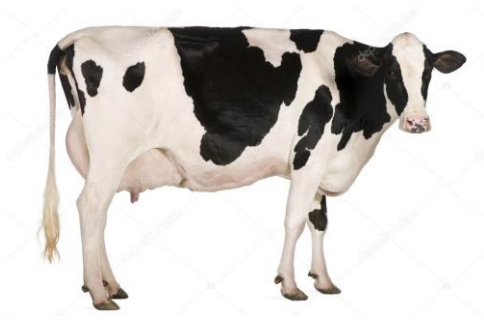
Bosh soning  
xo‘jalik toifalari  
bo‘yicha taqsimlanishi



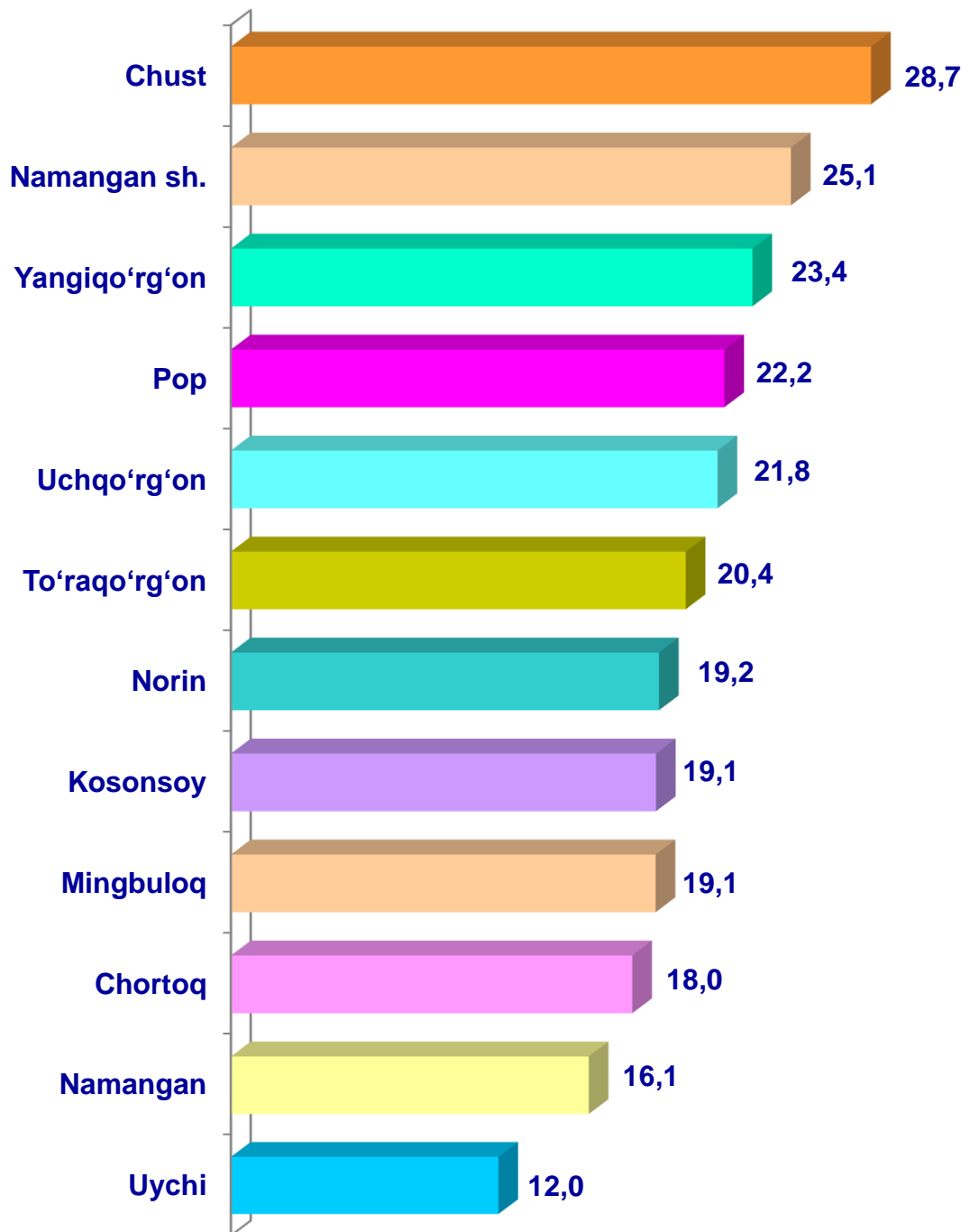
- Fermer xo‘jaliklari
- Dehqon (shaxsiy yordamchi) xo‘jaliklari
- Qishloq xo‘jaligi faoliyatini amalga oshiruvchi tashkilotlar



2021– yilning 1– yanvar holatiga ko‘ra, sigirlarning bosh soni to‘g‘risidagi ma‘lumotlar xo‘jalik toifalari bo‘yicha tahlil etilganda, sigirlarning 94,3 % i dehqon (shaxsiy yordamchi) xo‘jaliklariga to‘g‘ri kelishi kuzaitildi.



## Namangan viloyati bo'yicha sigirlarning umumiy bosh soni, ming bosh



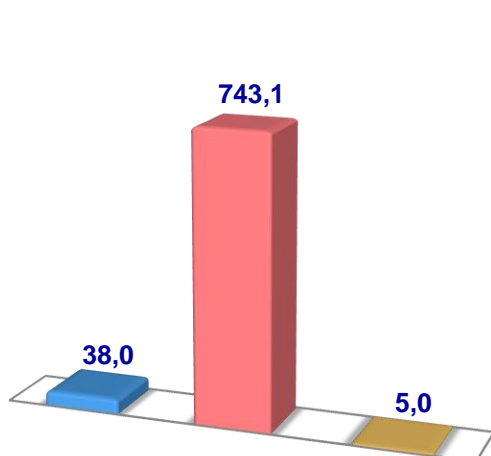


2021– yilning 1– yanvar holatiga ko‘ra, qo‘y va echkilarning umumiy bosh soni 771,6 ming taga yetdi.

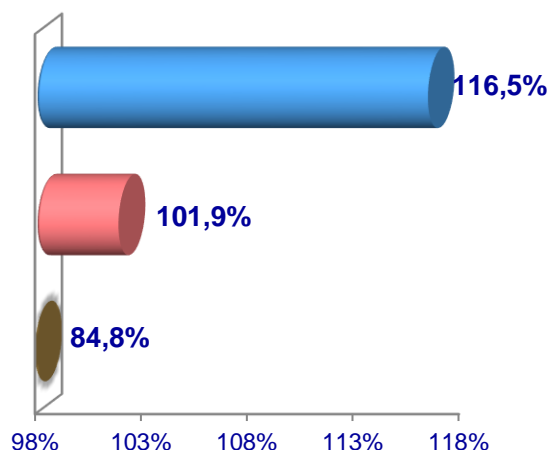
2020– yilning mos davri bilan solishtirilganda, barcha toifadagi xo‘jaliklarda qo‘y va echkilar bosh soni – 3,8 ming taga (1,6 %) ko‘paydi.

## Qo‘y va echkilar

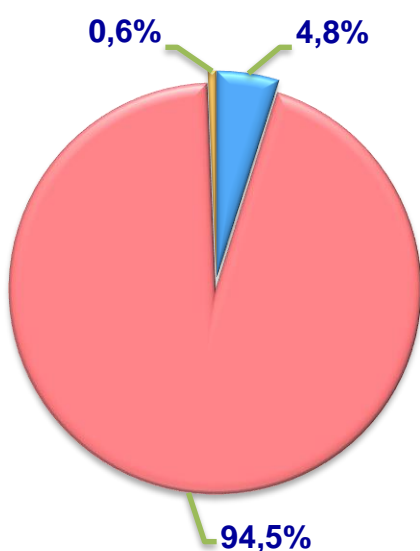
Soni, ming bosh



O‘sish sur‘ati



Bosh soning  
xo‘jalik toifalari  
bo‘yicha taqsimlanishi



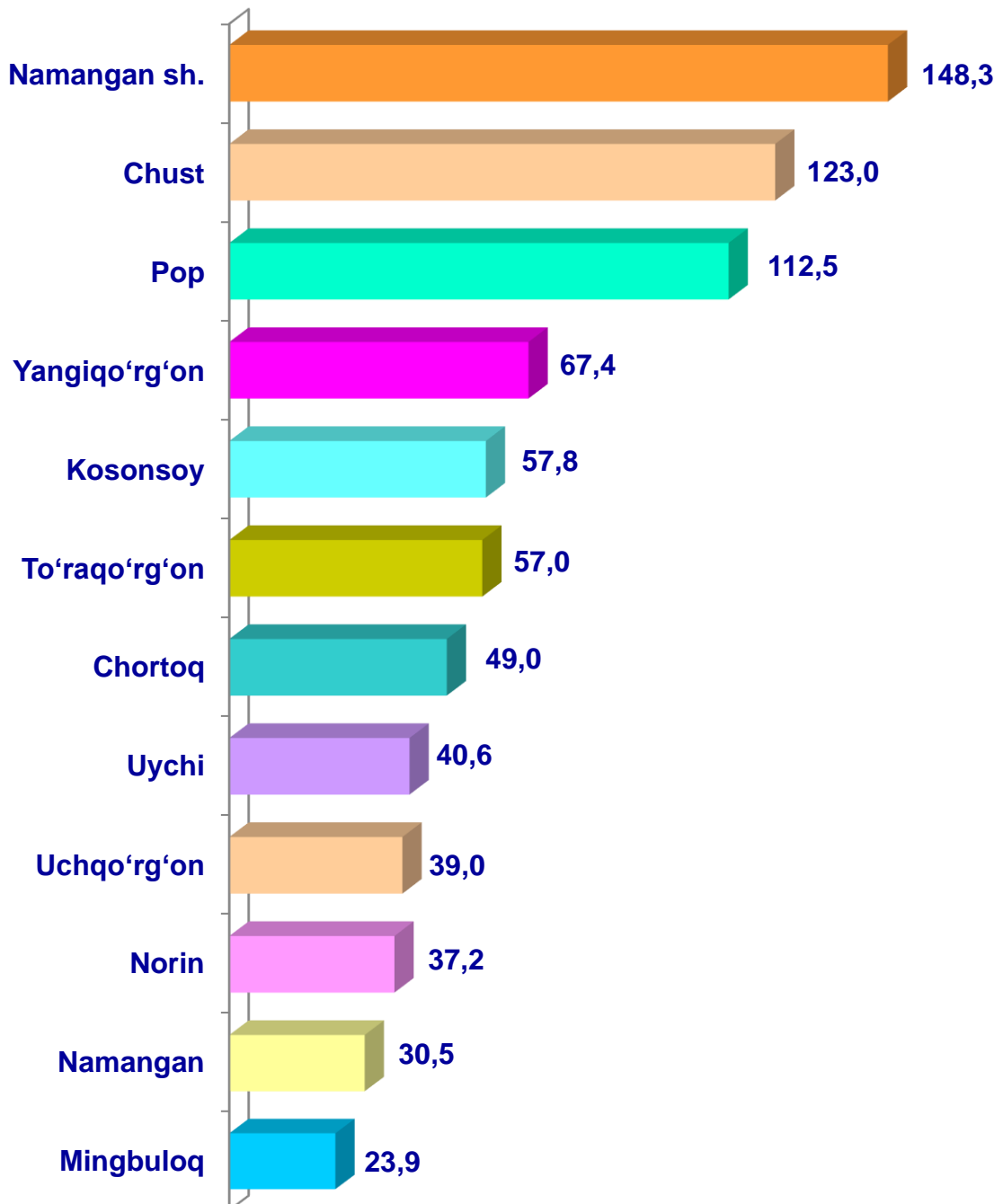
- Fermer xo‘jaliklari
- Dehqon (shaxsiy yordamchi) xo‘jaliklari
- Qishloq xo‘jaligi faoliyatini amalga oshiruvchi tashkilotlar



2021– yilning 1– yanvar holatiga ko‘ra, yirik qo‘y va echkilar bosh soni to‘g‘risidagi ma‘lumotlar xo‘jalik toifalari bo‘yicha tahlil etilganda, jami qo‘y va echkilarning 94,5 % i dehqon (shaxsiy yordamchi) xo‘jaliklariga to‘g‘ri kelishi kuzaitildi.



Namangan viloyati bo'yicha  
**qo'y va echkilarning**  
umumiy bosh soni,  
ming bosh

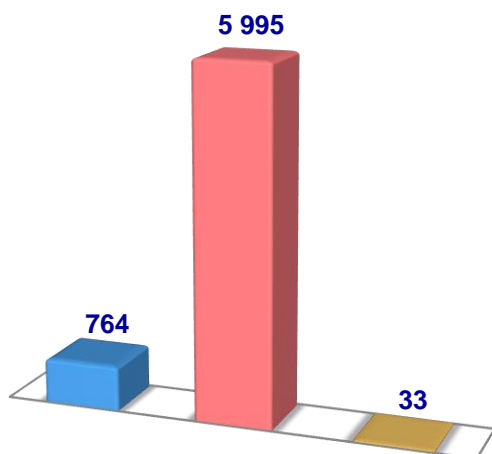


2021– yilning 1– yanvar holatiga ko‘ra, otlarning umumiy bosh soni 6 792 taga yetdi.

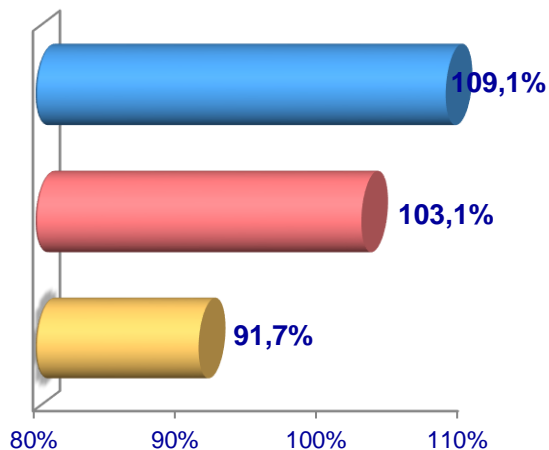
2020– yilning mos davri bilan solishtirilganda, barcha toifadagi xo‘jaliklarda otlar bosh soni – 244 taga (3,7 %) ko‘paydi.

## Otlar

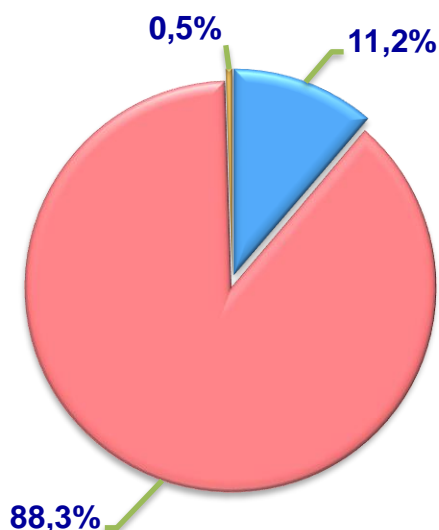
Soni, bosh



O‘sish sur‘ati



Bosh soning  
xo‘jalik toifalari  
bo‘yicha taqsimlanishi



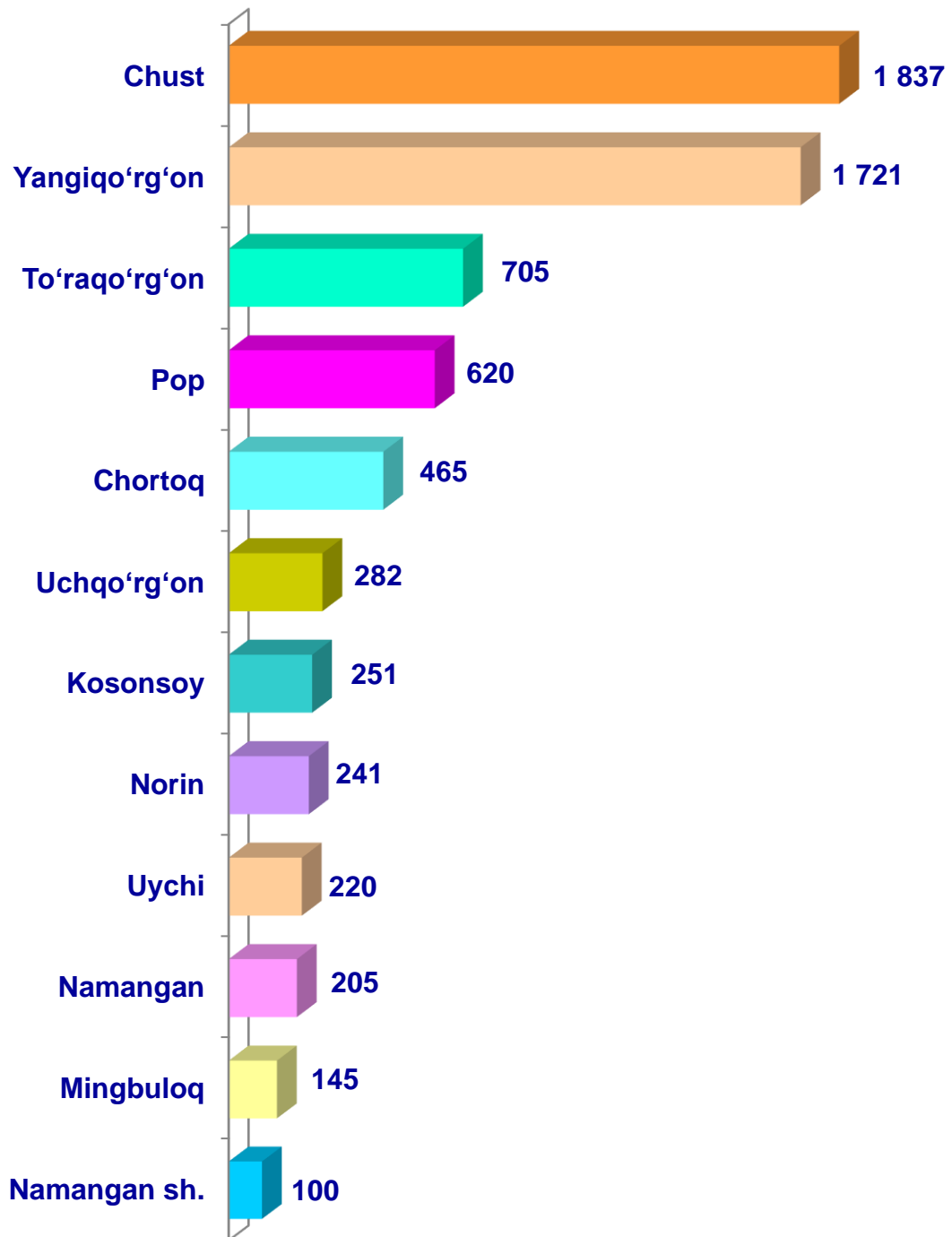
- Fermer xo‘jaliklari
- Dehqon (shaxsiy yordamchi) xo‘jaliklari
- Qishloq xo‘jaligi faoliyatini amalga oshiruvchi tashkilotlar



2021– yilning 1– yanvar holatiga ko‘ra, otlar bosh soni to‘g‘risidagi ma‘lumotlar xo‘jalik toifalari bo‘yicha tahlil etilganda, otlarning 88,3 % i dehqon (shaxsiy yordamchi) xo‘jaliklariga to‘g‘ri kelishi kuzaitildi.

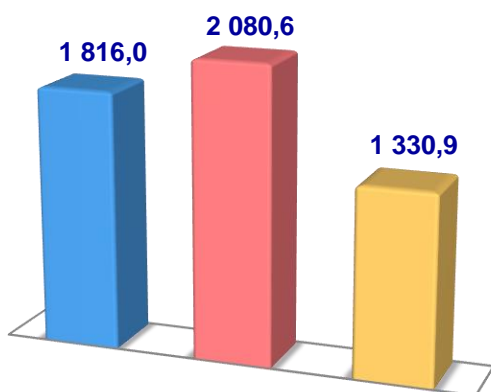


## Namangan viloyati bo'yicha otlarning umumiy **bosh soni**, bosh

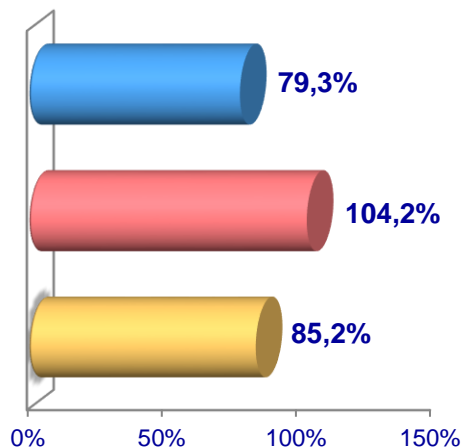


## Parrandalar

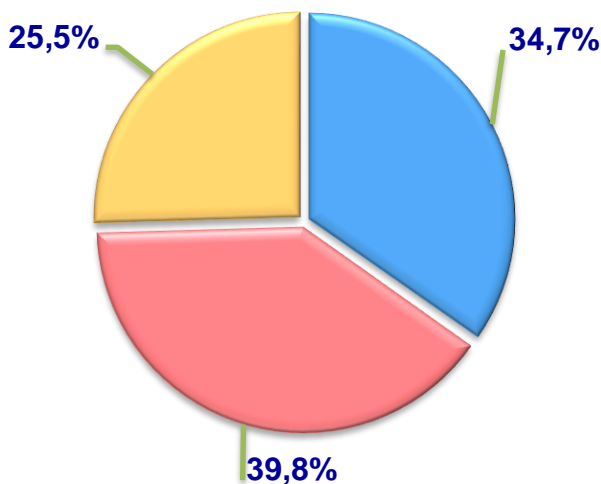
Soni, ming bosh



O'sish sur'ati



Bosh soning  
xo'jalik toifalari  
bo'yicha taqsimlanishi

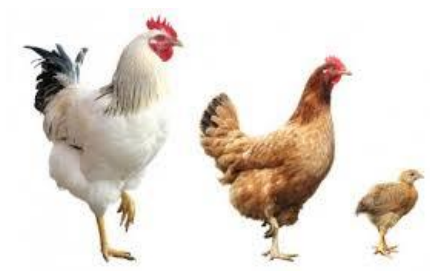


- Fermer xo'jaliklari
- Dehqon (shaxsiy yordamchi) xo'jaliklari
- Qishloq xo'jaligi faoliyatini amalga oshiruvchi tashkilotlar

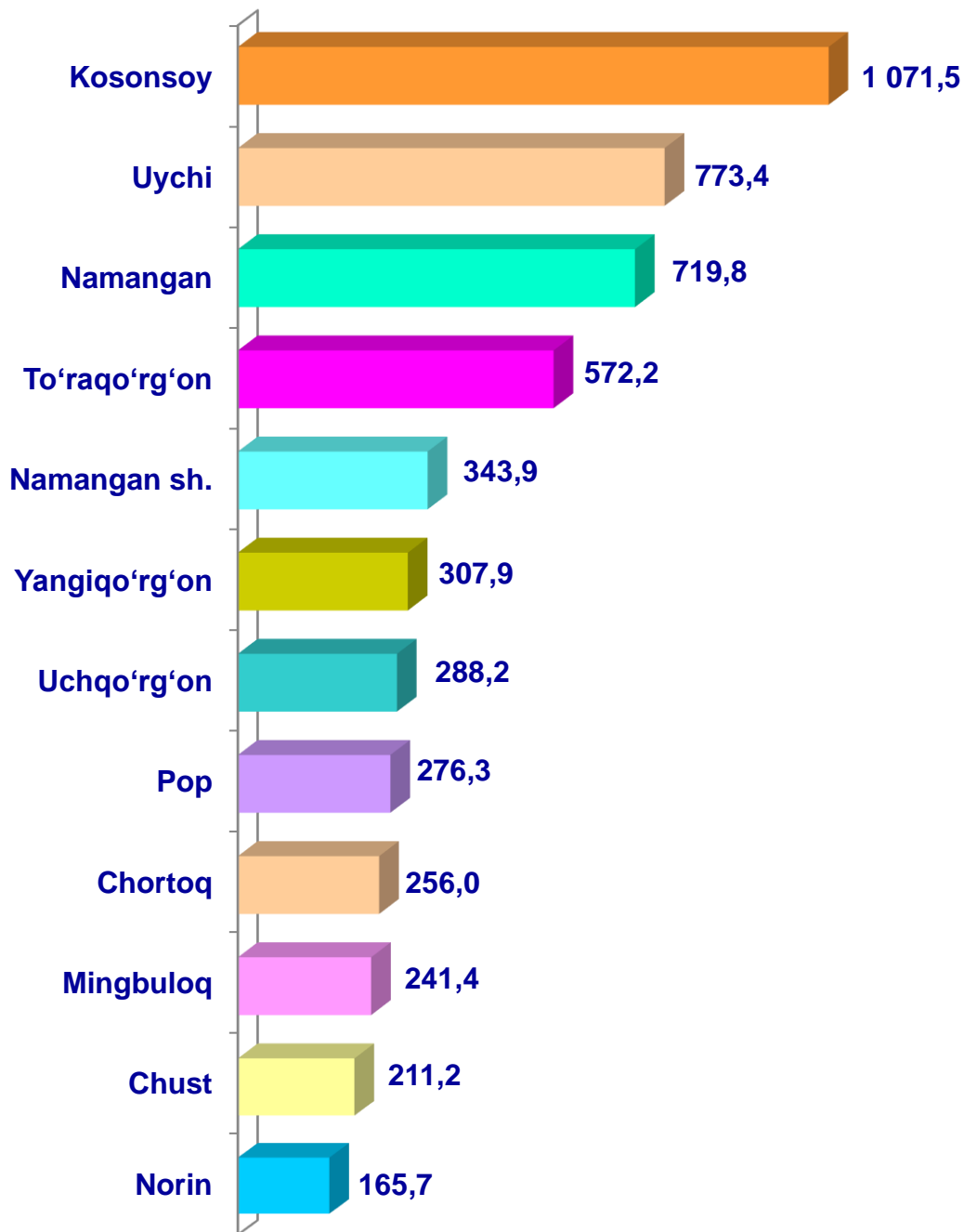


2021– yilning 1– yan

var holatiga ko'ra, parrandalar bosh soni to'g'risidagi ma'lumotlar xo'jalik toifalari bo'yicha tahlil etilganda, parrandalarning 34,7 % i fermer xo'jaliklariga to'g'ri kelishi kuzatildi.



Namangan viloyati bo'yicha  
**parrandalarning**  
umumiy bosh soni,  
ming bosh



Qishloq xo'jaligi va ekologiya  
statistikasi bo'limi

• 69-227-84-82  
• 69-227-84-83