

IV. QISHLOQ, O‘RMON VA BALIQCHILIK XO‘JALIGI

Dastlabki ma‘lumotlarga ko‘ra, 2021– yilning yanvar– dekabr oylarida qishloq, o‘rmon va baliq xo‘jaligi mahsulot (xizmat) larining umumiy hajmi 23 557,2 mlrd. so‘mni yoki 2020– yilning mos davriga nisbatan 104,6 % ni, shu jumladan, dehqonchilik va chorvachilik, ovchilik va ushbu sohalarda ko‘rsatilgan xizmatlar– 21 706,3 mlrd. so‘mni (104,8 %), o‘rmon xo‘jaligi–1 724,8 mlrd. so‘mni (100,5 %), baliq xo‘jaligi – 126,1 mlrd. so‘mni (127,9 %) tashkil qildi. Respublika qishloq, o‘rmon va baliq xo‘jaligi tarkibida Namangan viloyatining ulushi 7,4 % ni tashkil etdi.



21706,3

Namangan viloyati bo‘yicha qishloq, o‘rmon va baliqchilik xo‘jaligi mahsulot (xizmat)larining hajmi, mlrd. so‘m



21 706,3

Dehqonchilik va chorvachilik, ovchilik va ushbu sohalarda ko‘rsatilgan xizmatlar

1 724,8

O‘rmon xo‘jaligi

126,1

Baliqchilik xo‘jaligi

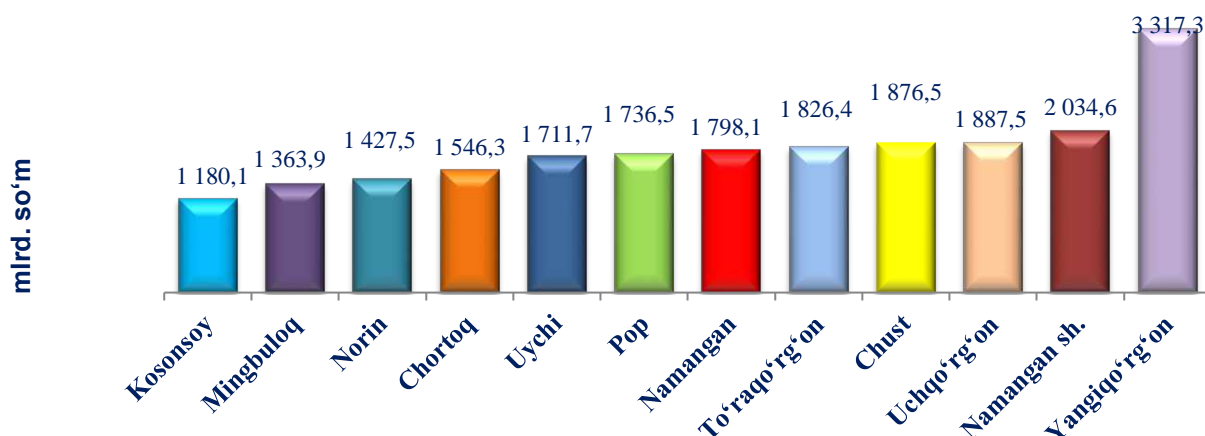
2021- yilning yanvar-dekabr yakunlariga ko‘ra, qishloq, o‘rmon va baliqchilik xo‘jaligi mahsulot (xizmat)lar umumiy hajmining 92,1 % dehqonchilik va chorvachilik, 7,3 % o‘rmon xo‘jaligi, 0,5 % baliqchilik xo‘jaligi hissasiga to‘g‘ri keladi.

**Hududlar kesimida qishloq, o‘rmon va baliqchilik
xo‘jaligi mahsulotlar hajmi**

(2021- yil yanvar-dekabr)

	Qishloq, o‘rmon va baliqchilik xo‘jaligi mahsulotlar hajmi		Aholi jon boshiga, (ming so‘m)
	mlrd. so‘m	2020- yil yanvar-dekabr oylariga nisbatan, o‘sish sur‘ati, % da	
Viloyat jami	23 557,2	104,6	8 125,3
Namangan sh.	2 602,3	101,8	3 985,3
Mingbuloq	1 596,3	106,2	12 300,3
Kosonsoy	1 249,6	103,2	5 804,3
Namangan t.	1 928,8	105,4	10 609,2
Norin	1 598,4	104,2	9 532,4
Pop	1 873,6	104,8	8 335,6
To‘raqo‘rg‘on	1 930,8	104,2	8 366,8
Uychi	1 792,2	106,6	8 166,1
Uchqo‘rg‘on	1 979,9	104,9	11 225,5
Chortoq	1 608,2	102,8	7 876,6
Chust	1 995,8	104,6	7 340,5
Yangiqo‘rg‘on	3 401,3	105,8	15 164,8

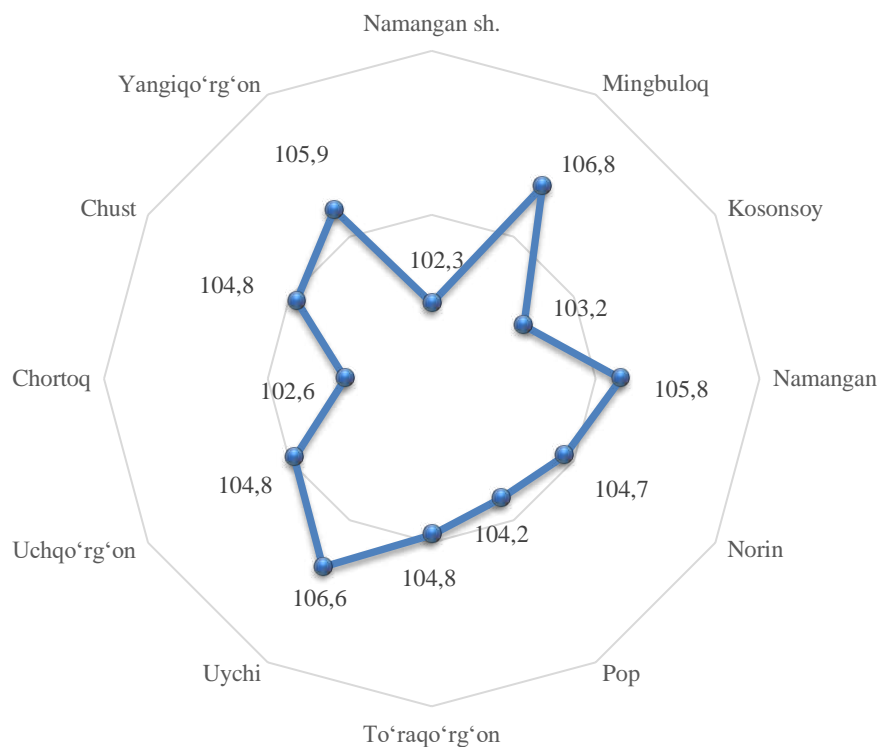
**Shahar va tumanlar kesimida qishloq, o‘rmon va baliqchilik
xo‘jaligi mahsulot (xizmat)larining hajmi
(2021- yil yanvar-dekabr)**



2021– yilning yanvar– dekabr oylarida, shahar va tumanlar kesimida qishloq, o‘rmon va baliq xo‘jaligi mahsulot (xizmat)larining eng yuqori hajmi Yangiqo‘rg‘on tumani (3 317,5 mlrd. so‘m) va Namangan shahrida (2 034,6 mlrd. so‘m) qayd etildi. Aksincha kam hajmga ega hududlarga Kosonsoy (1 180,1 mlrd. so‘m), Mingbuloq (1 363,9 mlrd. so‘m) va Norin tularini (1 427,5 mlrd. so‘m) keltirib o‘tish mumkin.

Viloyat ko‘rsatkichidan yuqori o‘shish sur‘atlari Mingbuloq (106,8 %) Namangan tumani (105,8 %) Pop (104,2 %) va Chust (104,8 %) tumanlarida kuzatildi. Kosonsoy tumani (103,2 %), Chortoq (102,6 %), esa aksincha o‘shish sur‘atlari pastligi kuzatildi.

**Hududlar bo‘yicha qishloq, o‘rmon va baliqchilik xo‘jaligi
mahsulot (xizmat)larining o‘shish sur‘ati % da
(2021- yil yanvar-dekabr)**

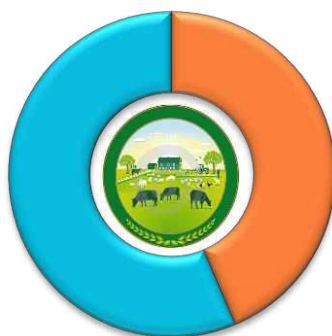


Qishloq xo'jaligi mahsulotlari

2021– yilning yanvar– dekabr oylarida ishlab chiqarilgan qishloq xo'jaligi mahsulotlari hajmi 21 377,0 mlrd. so'mni yoki 2020– yilning mos davriga nisbatan 104,4 % ni, shu jumladan, dehqonchilik mahsulotlari – 12 066,1 mlrd. so'mni (105,2 %), chorvachilik mahsulotlari– 9 310,9 mlrd. so'mni (105,3 %) tashkil qildi.

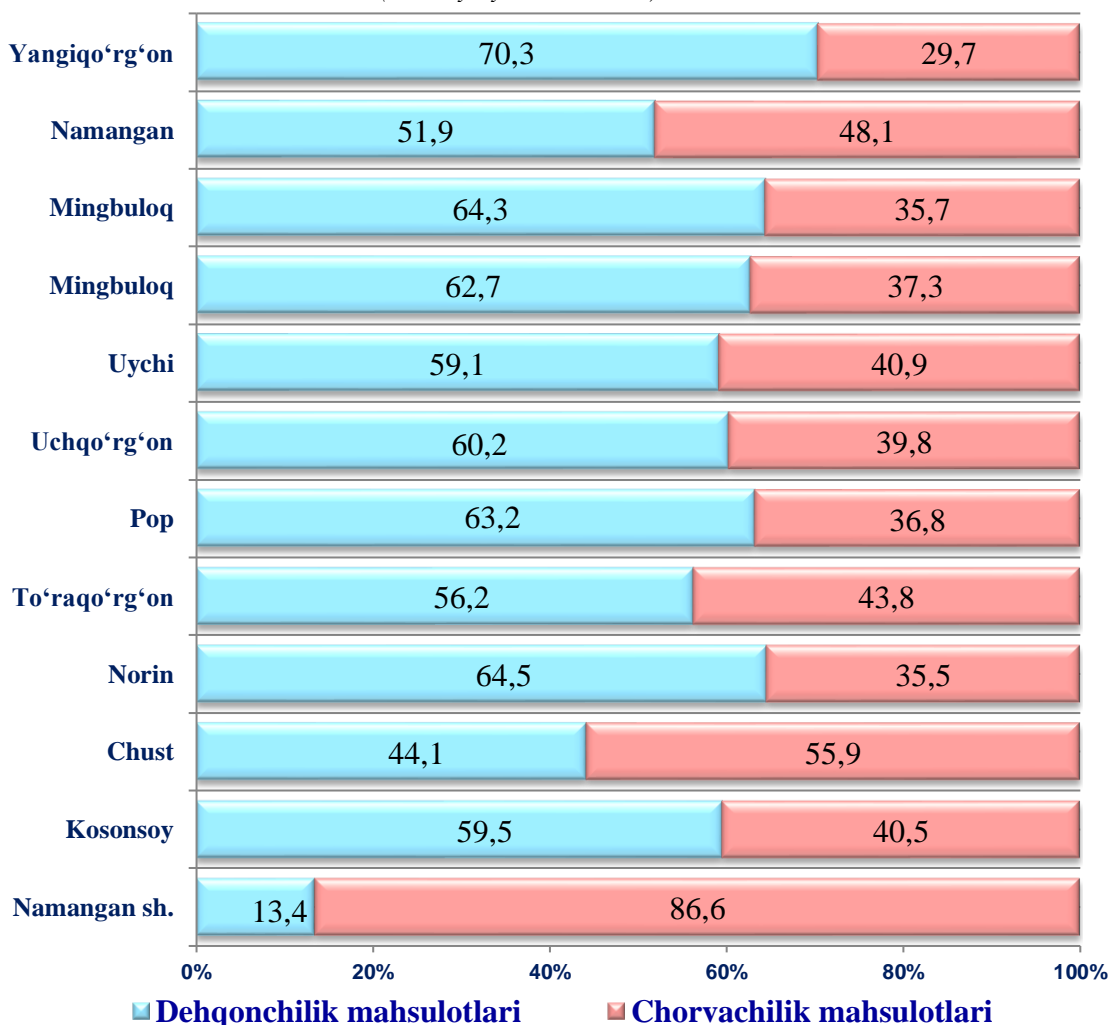
Qishloq xo'jaligi mahsulotlari ishlab chiqarish hajmida dehqonchilik va chorvachilik mahsulotlarining ulushi % da (2021- yil yanvar-dekabr)

56,4 %
Dehqonchilik
mahsulotlari

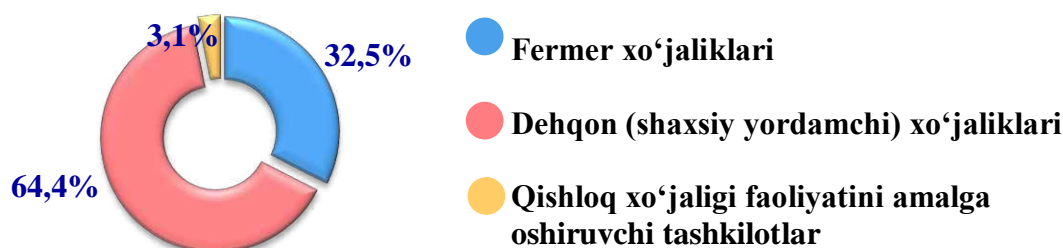


43,6 %
Chorvachilik
mahsulotlari

Ishlab chiqarilgan qishloq xo'jaligi mahsulotlari hajmining hududlar kesimida taqsimlanishi, % da (2021- yil yanvar-dekabr)

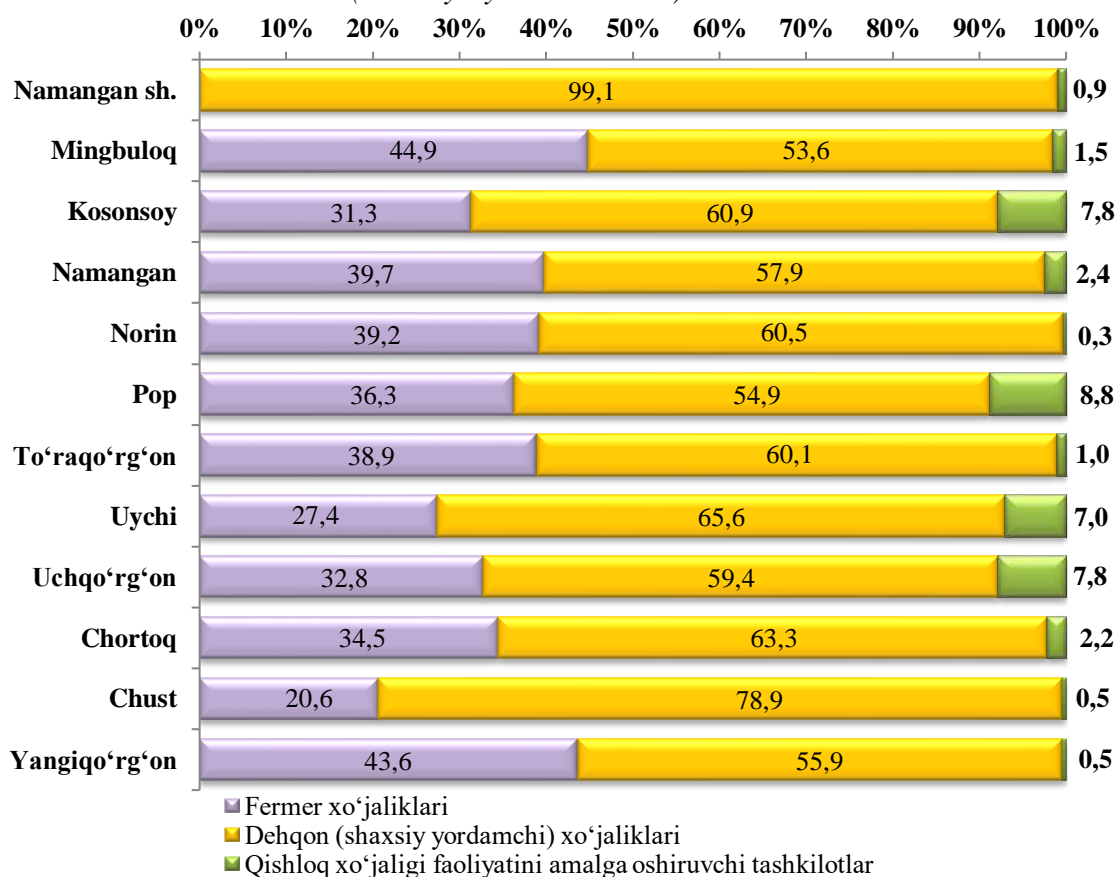


**Qishloq xo‘jaligi mahsulotlari ishlab chiqarish hajmida
dehqonchilik va chorvachilik mahsulotlarining ulushi, % da**
(2021- yil yanvar-dekabr)



Xo‘jalik toifalari bo‘yicha tahlillar, qishloq xo‘jaligi mahsulotlari umumiy hajmining 64,4 % i – dehqon (shaxsiy yordamchi) xo‘jaliklariga, 32,5 % i – fermer xo‘jaliklariga, 3,1 % i – qishloq xo‘jaligi faoliyatini amalga oshiruvchi tashkilotlarga to‘g‘ri kelishini ko‘rsatmoqda

**Ishlab chiqarilgan qishloq xo‘jaligi mahsulotlarining hududlar bo‘yicha
xo‘jalik toifalari kesimida taqsimlanishi, % da**
(2021- yil yanvar-dekabr)



2021– yilning yanvar – dekabr oylari yakuniga ko‘ra ishlab chiqarilgan qishloq xo‘jaligi mahsulotlari tarkibidagi fermer xo‘jaliklarining ulushi bo‘yicha eng yuqori ko‘rsatkich Mingbuloq tumanida (44,9 %), dehqon (shaxsiy yordamchi) xo‘jaliklarining eng yuqori ulushi Namangan shahrida (99,1 %), qishloq xo‘jaligi faoliyatini amalga oshiruvchi tashkilotlarning eng yuqori ulushi Pop tumanida (8,8 %) qayd etildi.

Fermer xo‘jaliklarining qishloq xo‘jaligi mahsuloti tarkibidagi ulushi bo‘yicha eng kam ko‘rsatkich Namangan shaxrida (0,0 %), dehqon (shaxsiy yordamchi) xo‘jaliklarining eng kam ulushi Mingbuloq tumanida (53,6 %), qishloq xo‘jaligi faoliyatini amalga oshiruvchi tashkilotlarning eng kam ulushi Norin tumanida (0,3 %) qayd etildi.

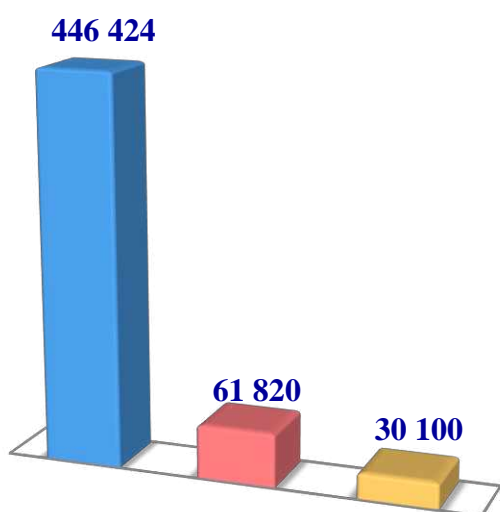
Dehqonchilik

2021– yilning yanvar – dekabr oylarida ishlab chiqarilgan dehqonchilik mahsulotlarining hajmi 12 066,1 mlrd. so‘mni yoki 2020– yilning mos davriga nisbatan 105,2 % ni tashkil etdi. Ishlab chiqarilgan qishloq xo‘jaligi mahsulotlarining umumiy hajmida dehqonchilik mahsulotlarining ulushi 56,4 % ni tashkil qildi.

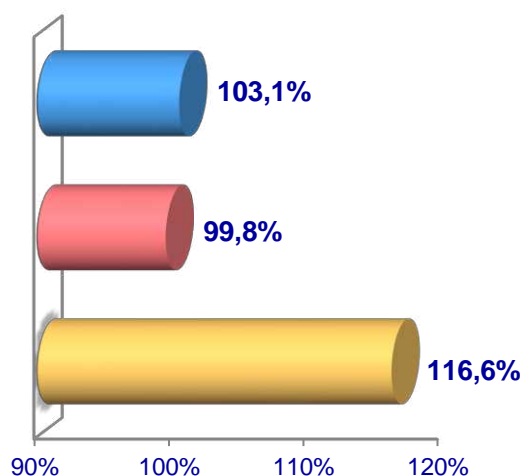
Donli ekinlar

(2021- yil yanvar-dekabr)

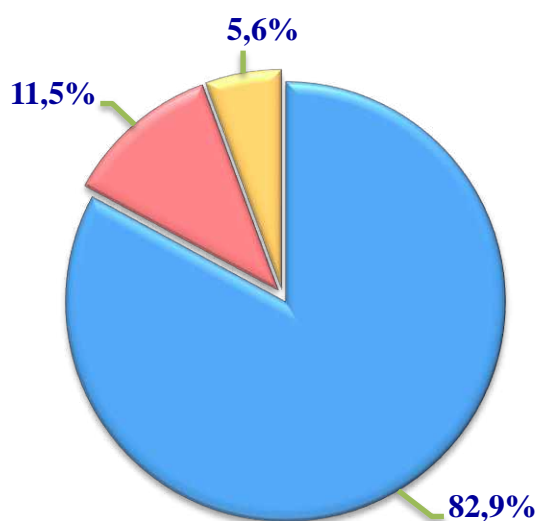
Hajmi, tonna



O‘sish sur‘ati, % da



Ishlab chiqarilgan mahsulotning xo‘jalik toifalari bo‘yicha taqsimlanishi

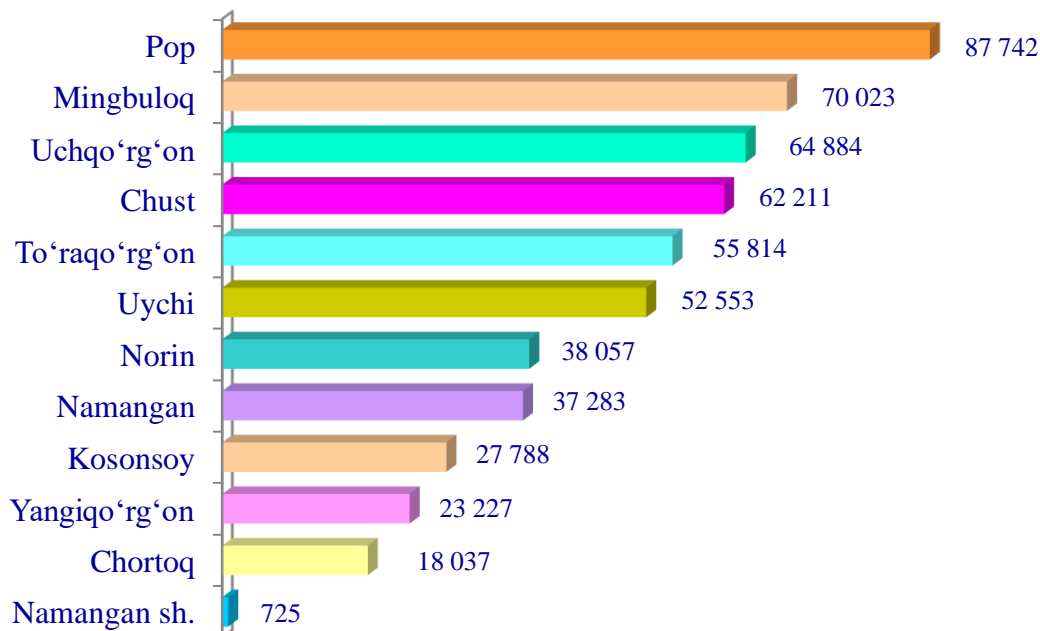


- **Fermer xo‘jaliklari**
- **Dehqon (shaxsiy yordamchi) xo‘jaliklari**
- **Qishloq xo‘jaligi faoliyatini amalga oshiruvchi tashkilotlar**

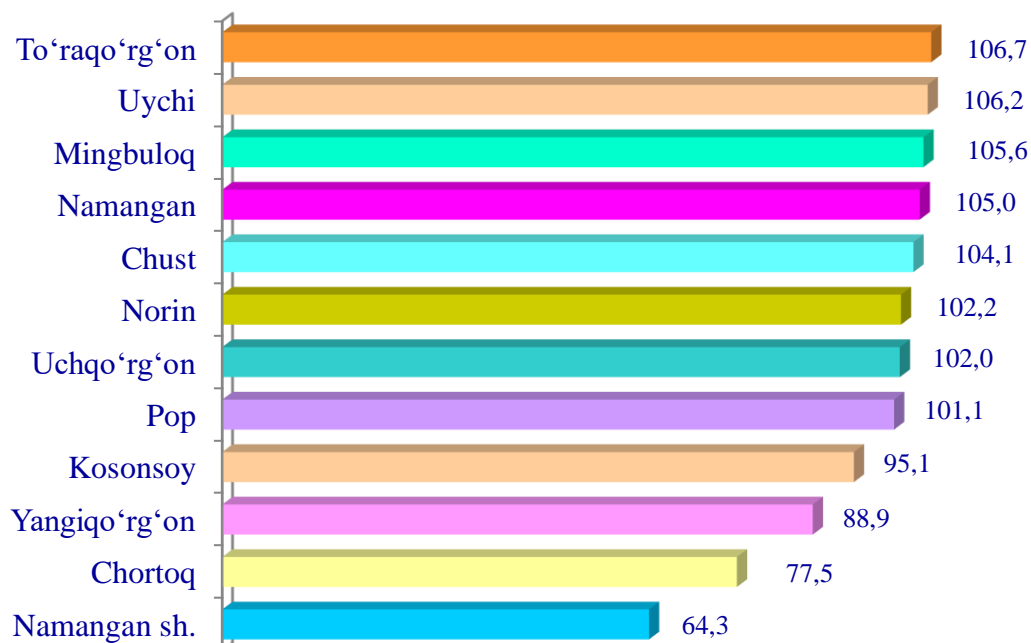




**Namangan viloyati bo'yicha
donli ekinlar yetishtirish
hajmi, tonna**



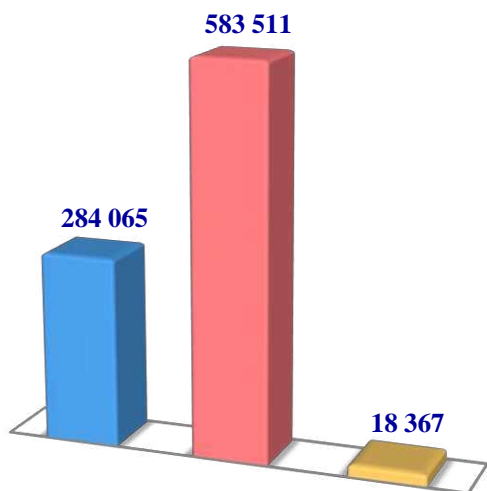
**Donli ekinlarni tumanlar kesimida o'sish sur'ati % da
(2021- yil yanvar-dekabr)**



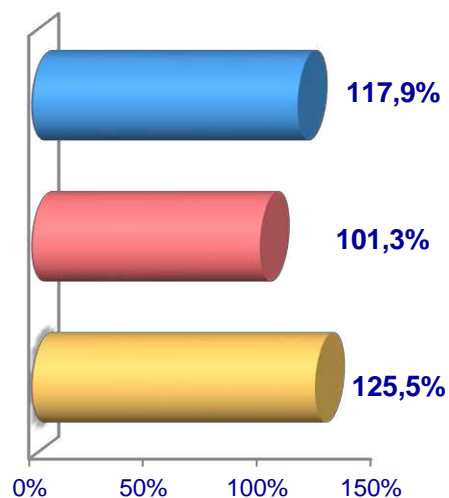
2021– yilning yanvar– dekabr oylarida barcha toifadagi xo'jaliklar tomonidan 538 344 t. donli ekinlar (2020– yilning yanvar – dekabriga nisbatan 1,4 % ga ko'p) ishlab chiqarildi. Jami don ishlab chiqarish ko'rsatkichlarini xo'jaliklar toifalari bo'yicha tahlil qilinganda, jami don ishlab chiqarish umumiy hajmidan 82,9 % i fermer xo'jaliklari hissasiga to'g'ri kelishini ko'rsatmoqda.

Sabzavotlar

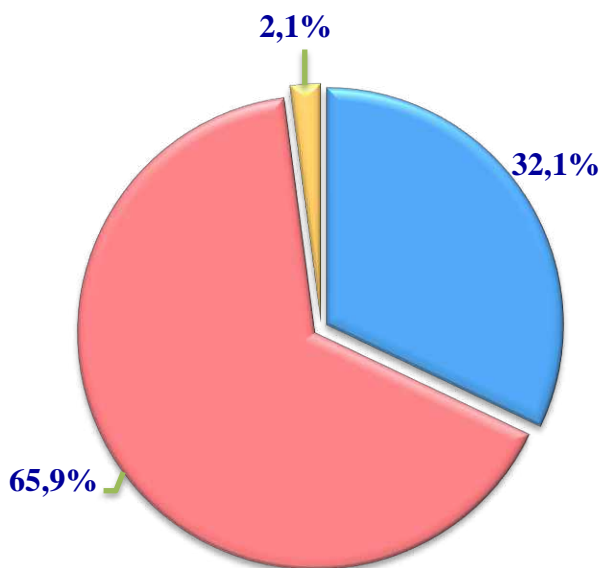
Hajmi, tonna



O'sish sur'ati, % da



Ishlab chiqarilgan mahsulotning xo'jalik toifalari bo'yicha taqsimlanishi



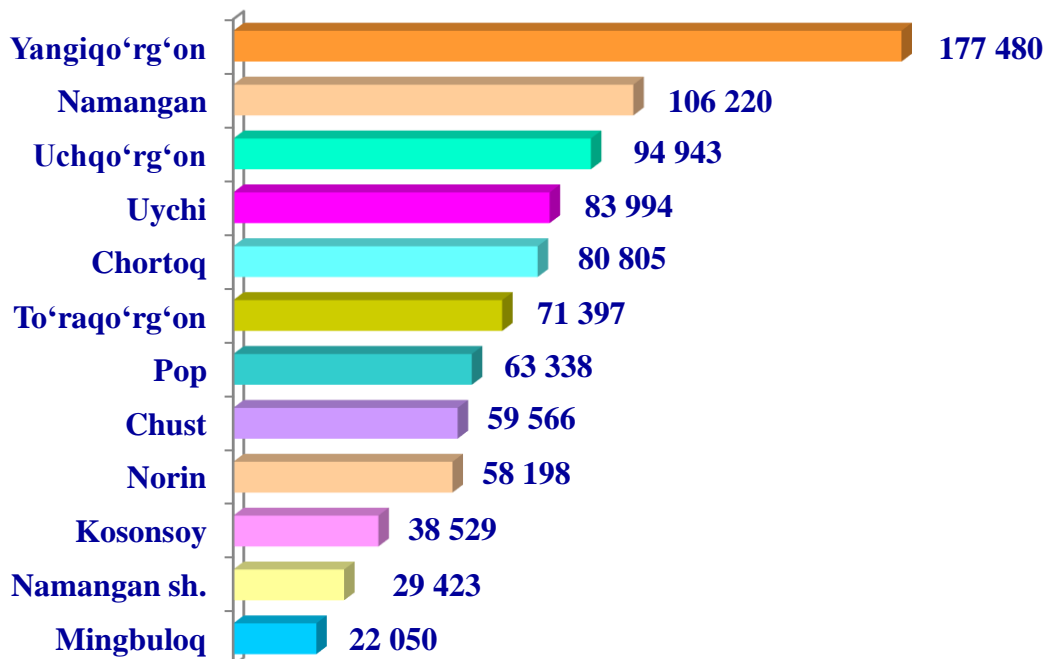
- Fermer xo'jaliklari
- Dehqon (shaxsiy yordamchi) xo'jaliklari
- Qishloq xo'jaligi faoliyatini amalga oshiruvchi tashkilotlar



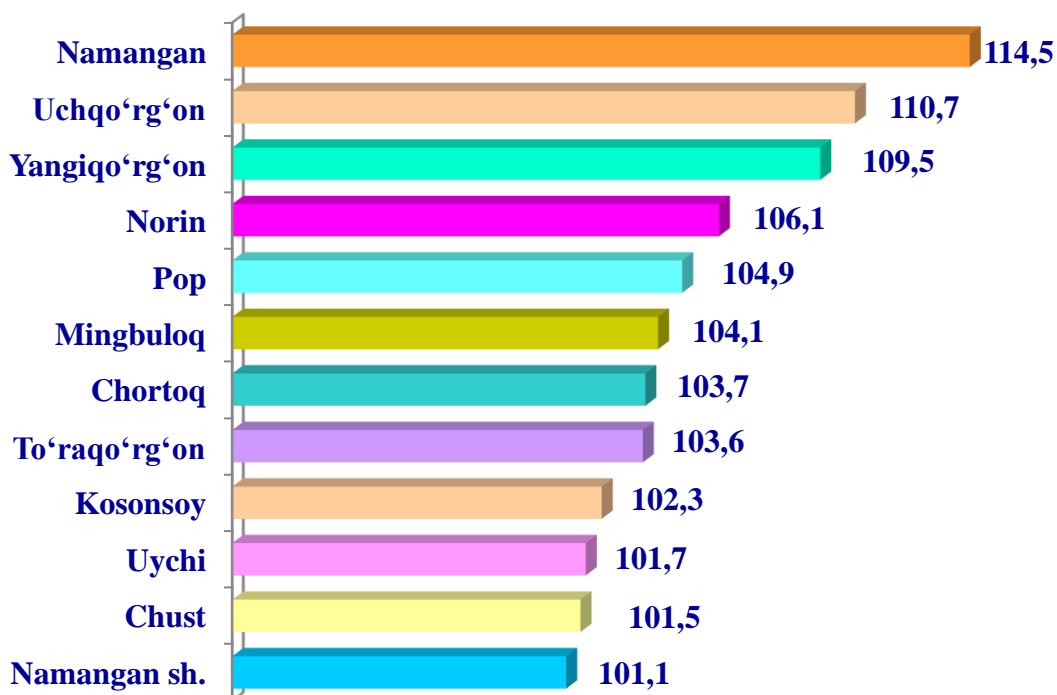
2021– yilning yanvar– dekabr oylarida barcha toifadagi xo'jaliklar tomonidan 885 943 t. sabzavotlar (2020– yilning yanvar– dekabriga nisbatan 6,5 % ga ko'p) ishlab chiqarildi. Sabzavot ishlab chiqarish ko'rsatkichlarini xo'jaliklar toifalari bo'yicha tahlil qilinganda, sabzavot ishlab chiqarish umumiy hajmidan 65,9 % i dehqon (shaxsiy yordamchi) xo'jaliklari hissasiga to'g'ri kelishini ko'rsatmoqda.



**Namangan viloyati bo'yicha
sabzavotlar yetishtirish
hajmi, tonna**

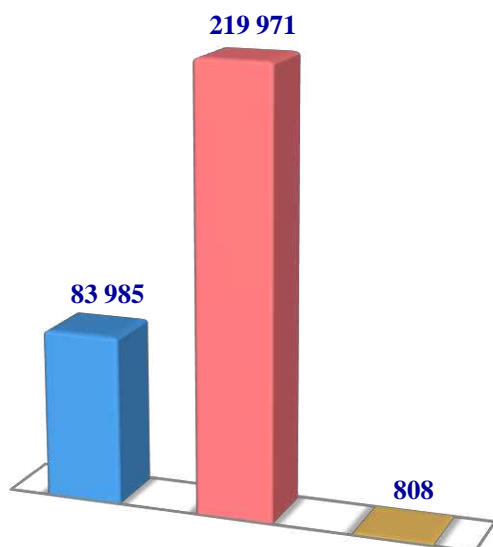


**Sabzavotlarni tumanlar kesimida o'sish sur'ati % da
(2021- yil yanvar-dekabr)**

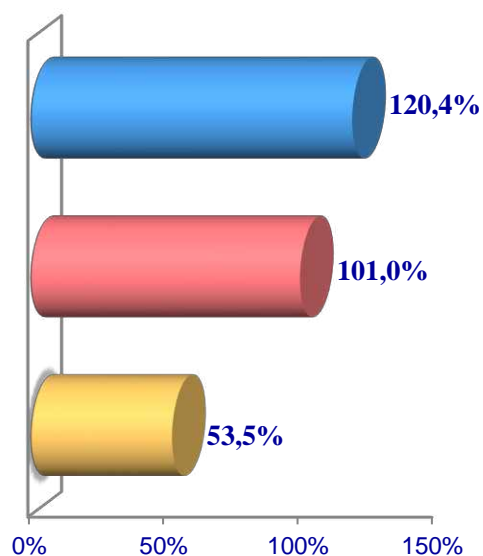


Kartoshka

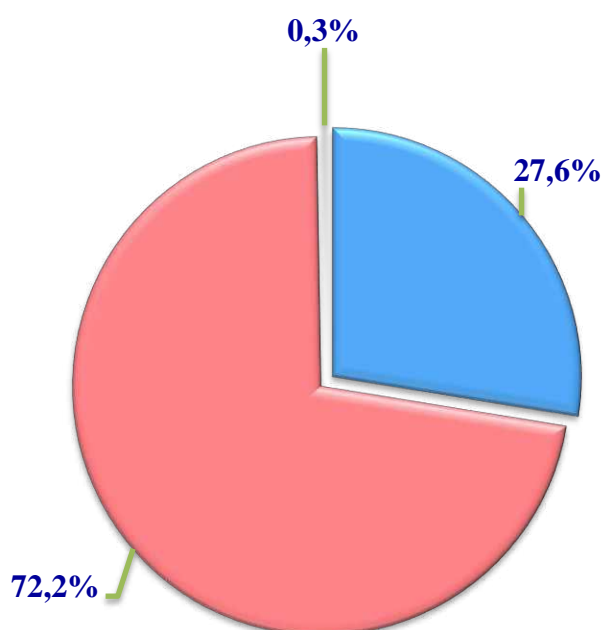
Hajmi, tonna



O'sish sur'ati, % da



Ishlab chiqarilgan mahsulotning xo'jalik toifalari bo'yicha taqsimlanishi



● Fermer xo'jaliklari

● Dehqon (shaxsiy yordamchi) xo'jaliklari

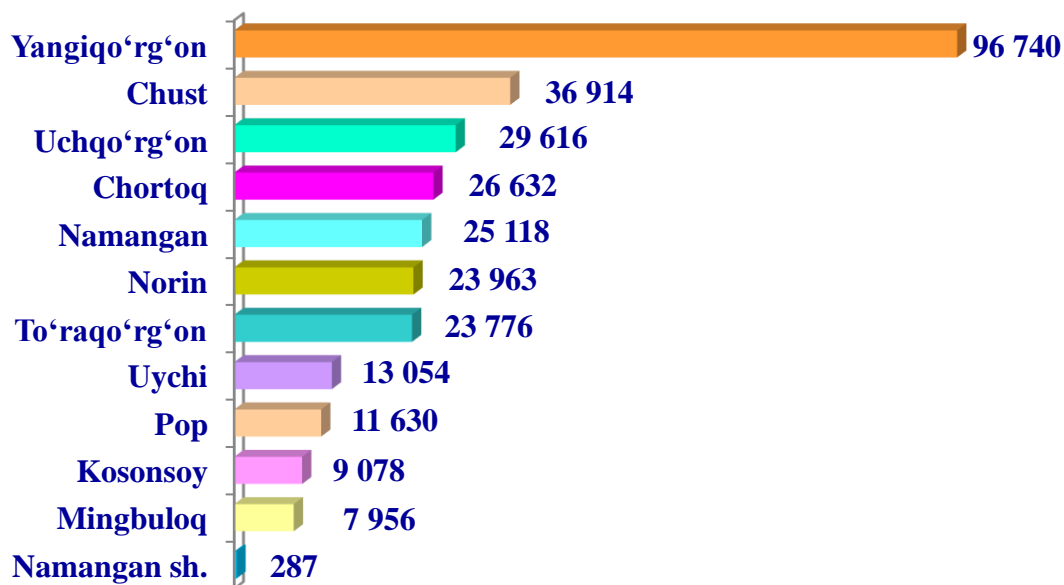
● Qishloq xo'jaligi faoliyatini amalga oshiruvchi tashkilotlar



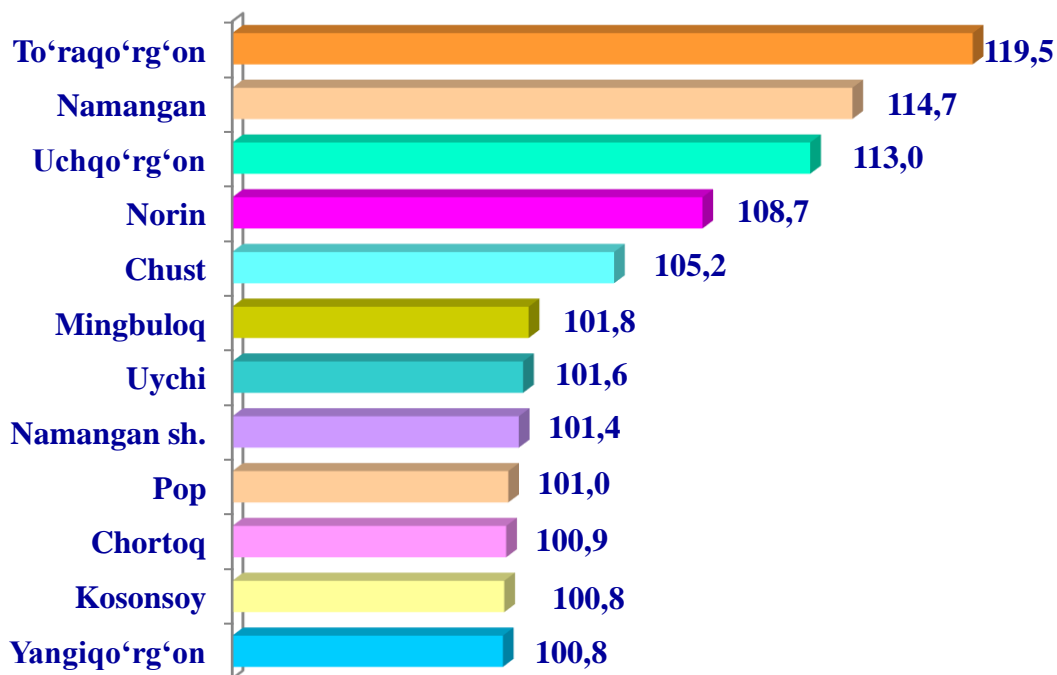
2021– yilning yanvar– dekabr oylarida barcha toifadagi xo'jaliklar tomonidan 240 991 t. kartoshka (2020– yilning yanvar– dekabriga nisbatan 5,4 % ga ko'p) ishlab chiqarildi. Kartoshka ishlab chiqarish ko'rsatkichlarini xo'jaliklar toifalari bo'yicha tahlil qilinganda, kartoshka ishlab chiqarish umumiy hajmidan 72,2 % i dehqon (shaxsiy yordamchi) xo'jaliklari hissasiga to'g'ri kelishini ko'rsatmoqda.



Namangan viloyati bo'yicha
kartoshka yetishtirish
 hajmi, tonna

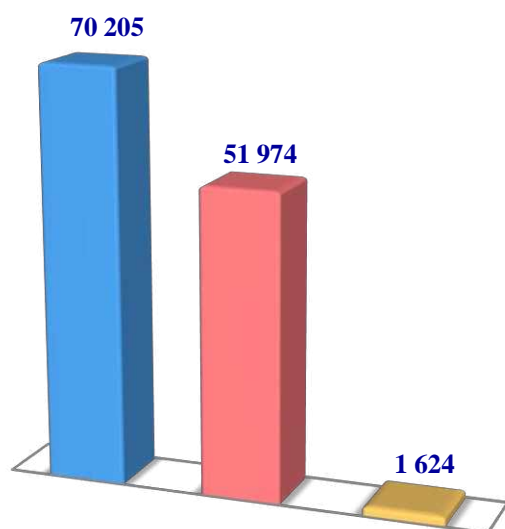


Kartoshkani tumanlar kesimida o'sish sur'ati % da
 (2021- yil yanvar-dekabr)

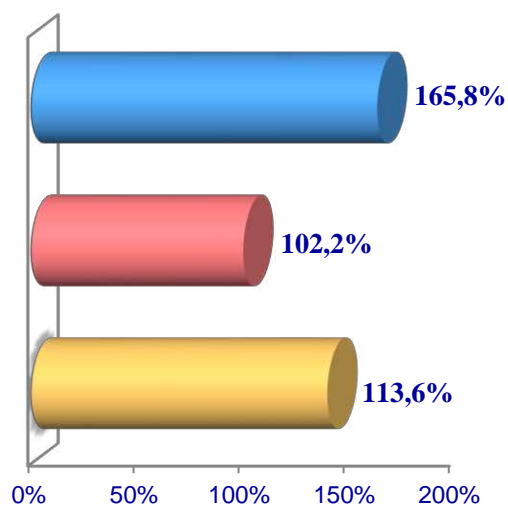


Poliz

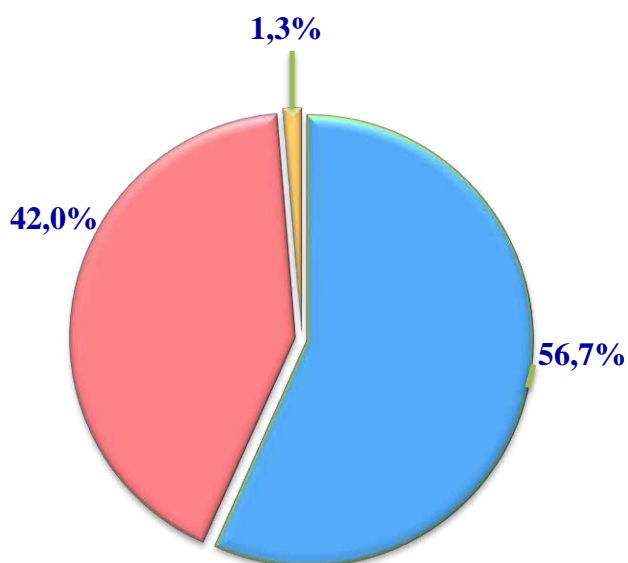
Hajmi, tonna



O'sish sur'ati, % da



Ishlab chiqarilgan mahsulotning xo'jalik toifalari bo'yicha taqsimlanishi



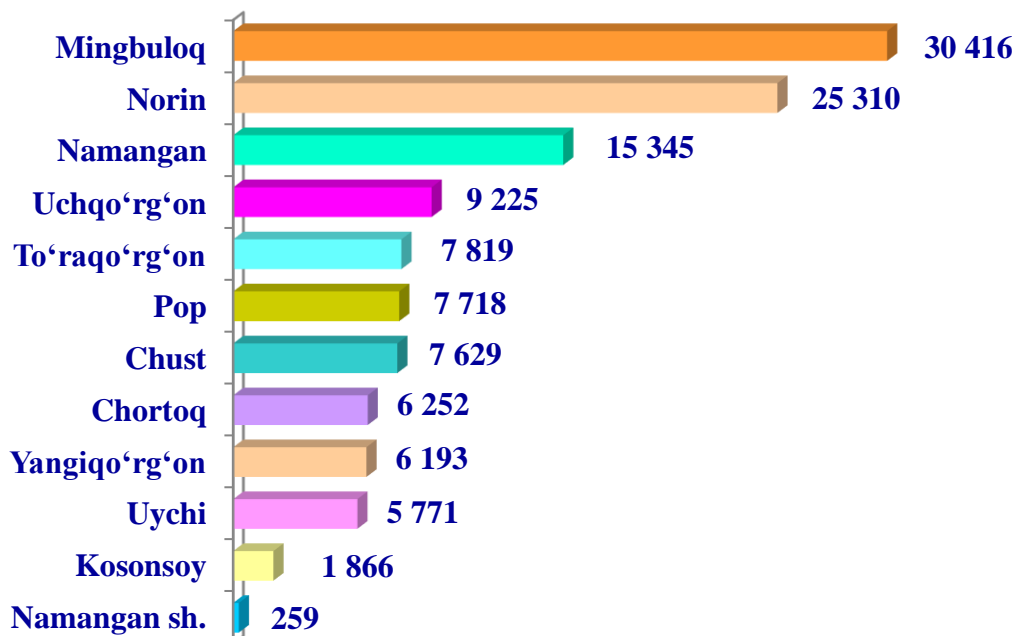
- Fermer xo'jaliklari
- Dehqon (shaxsiy yordamchi) xo'jaliklari
- Qishloq xo'jaligi faoliyatini amalga oshiruvchi tashkilotlar



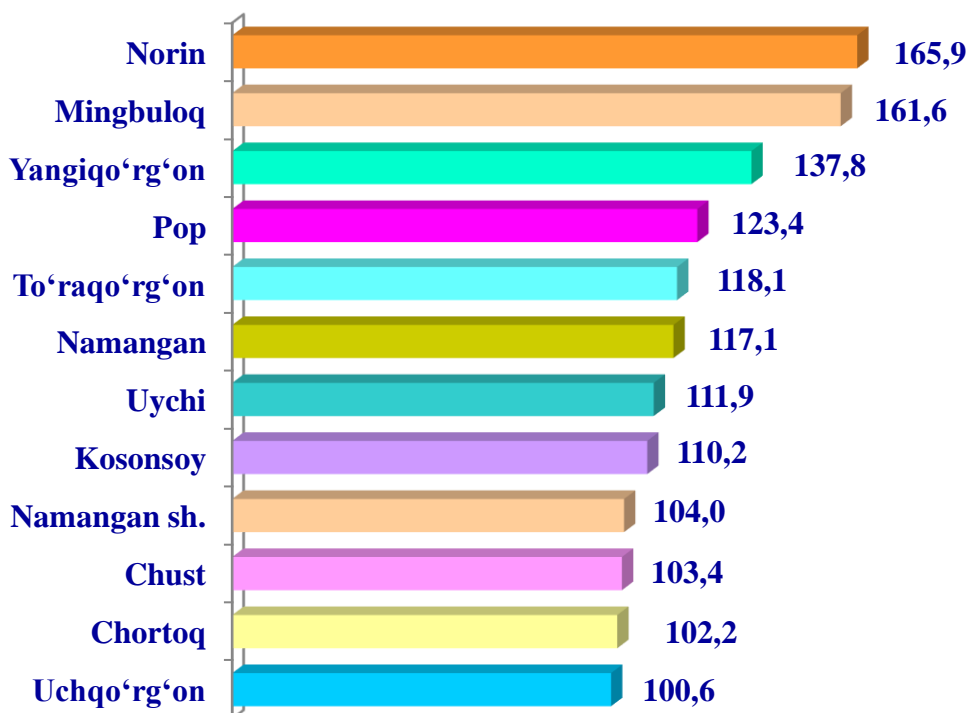
2021– yilning yanvar– dekabr oylarida barcha toifadagi xo'jaliklar tomonidan 123 803 t. poliz (2020– yilning yanvar– dekabriga nisbatan 31,3 % ga ko'p) ishlab chiqarildi. Poliz ishlab chiqarish ko'rsatkichlarini xo'jaliklar toifalari bo'yicha tahlil qilganda, poliz ishlab chiqarish umumiy hajmidan 56,7 % i dehqon (shaxsiy yordamchi) xo'jaliklari hissasiga to'g'ri kelishini ko'rsatmoqda.



**Namangan viloyati bo'yicha
poliz yetishtirish
hajmi, tonna**

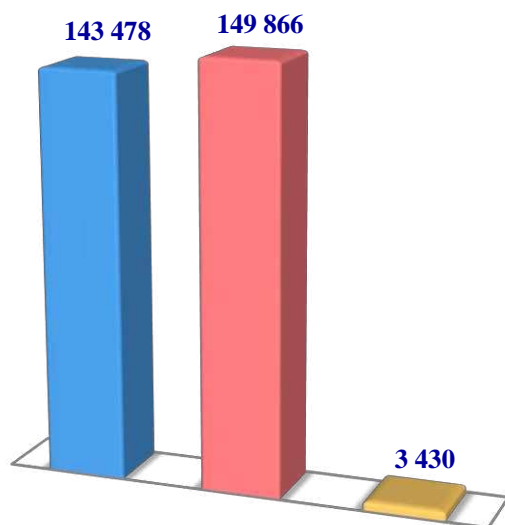


**Polizni tumanlar kesimida o'sish sur'ati % da
(2021- yil yanvar-dekabr)**

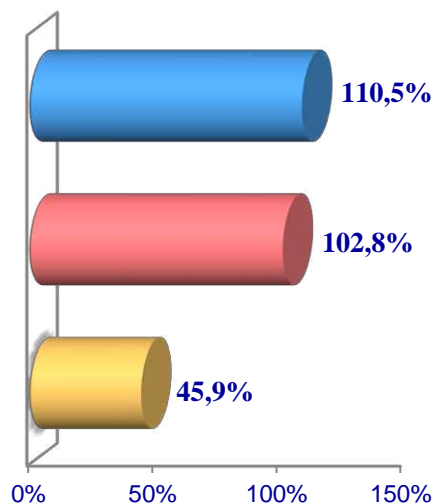


Meva va rezavorlar

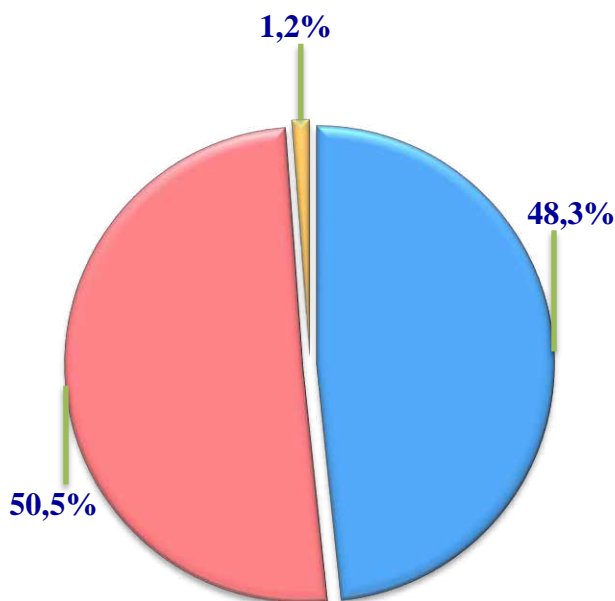
Hajmi, tonna



O'sish sur'ati, % da



Ishlab chiqarilgan mahsulotning xo'jalik toifalari bo'yicha taqsimlanishi



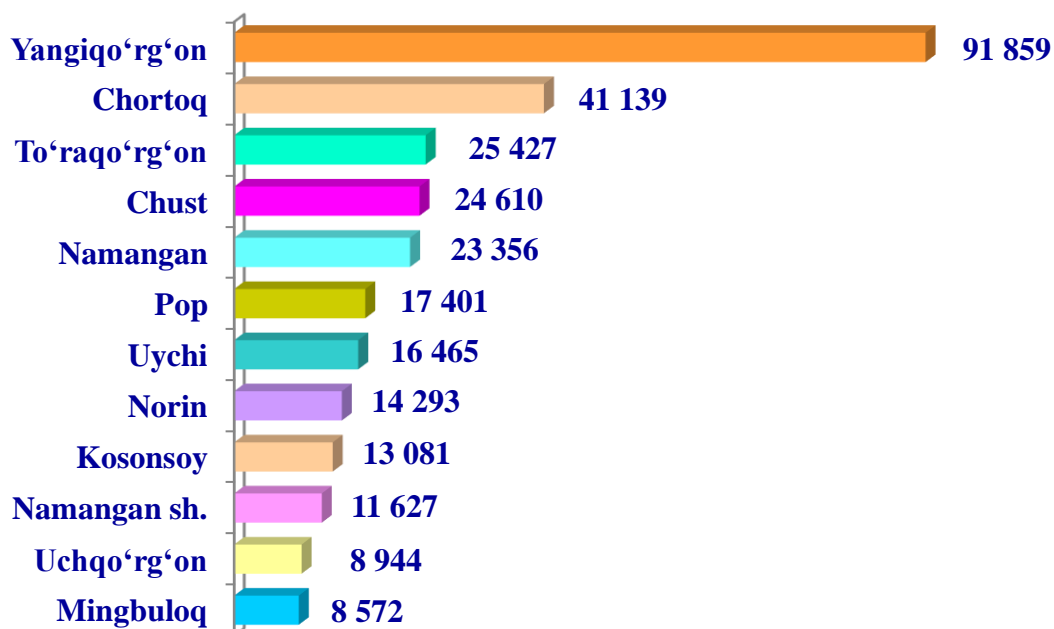
- Fermer xo'jaliklari
- Dehqon (shaxsiy yordamchi) xo'jaliklari
- Qishloq xo'jaligi faoliyatini amalga oshiruvchi tashkilotlar



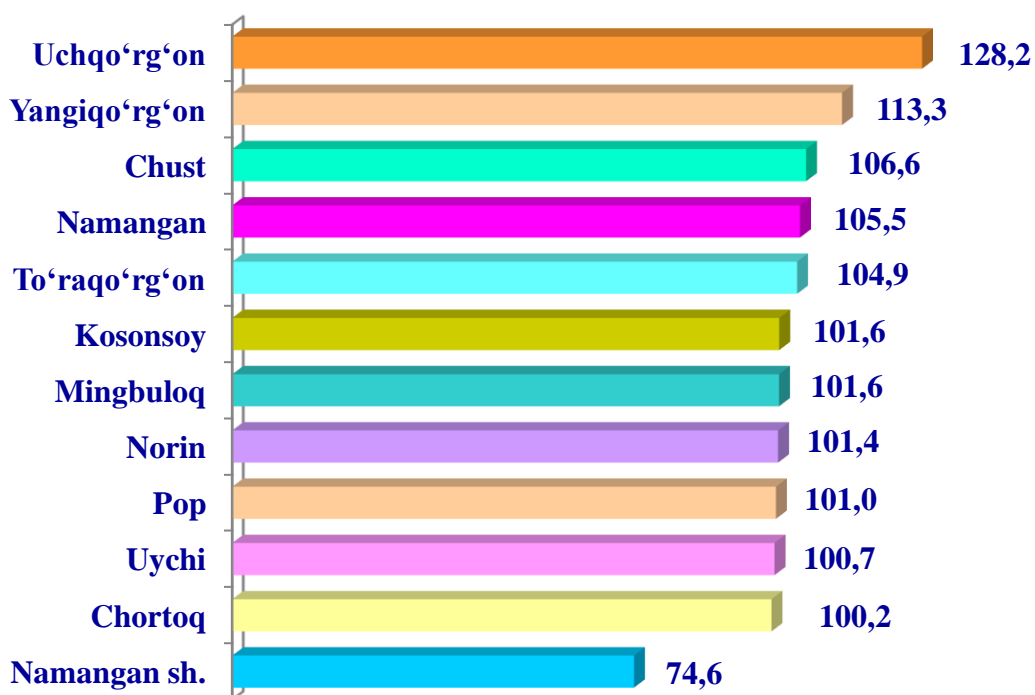
2021– yilning yanvar– dekabr oylarida barcha toifadagi xo'jaliklar tomonidan 296 774 t. meva va rezavorlar (2020– yilning yanvar– dekabriga nisbatan 4,8 % ga ko'p) ishlab chiqarildi. Meva va rezavorlar ishlab chiqarish ko'rsatkichlarini xo'jaliklar toifalari bo'yicha tahlil qilinganda, meva va rezavorlar ishlab chiqarish umumiy hajmidan 50,5 % i dehqon (shaxsiy yordamchi) xo'jaliklari hissasiga to'g'ri kelishini ko'rsatmoqda.



**Namangan viloyati bo'yicha
meva va rezavorlar yetishtirish
hajmi, tonna**

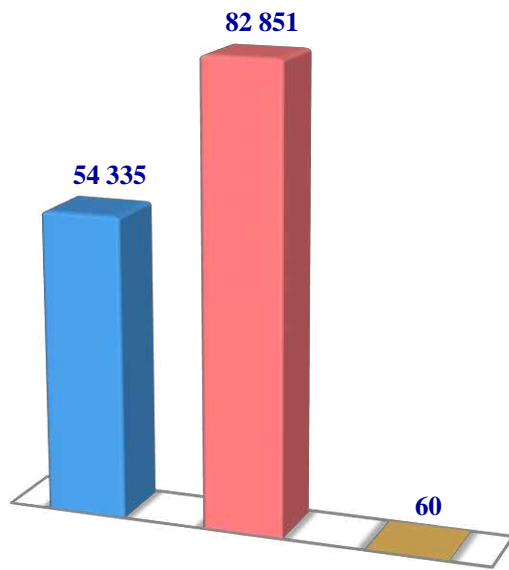


**Meva va rezavorlarni tumanlar kesimida o'sish sur'ati % da
(2021- yil yanvar-dekabr)**

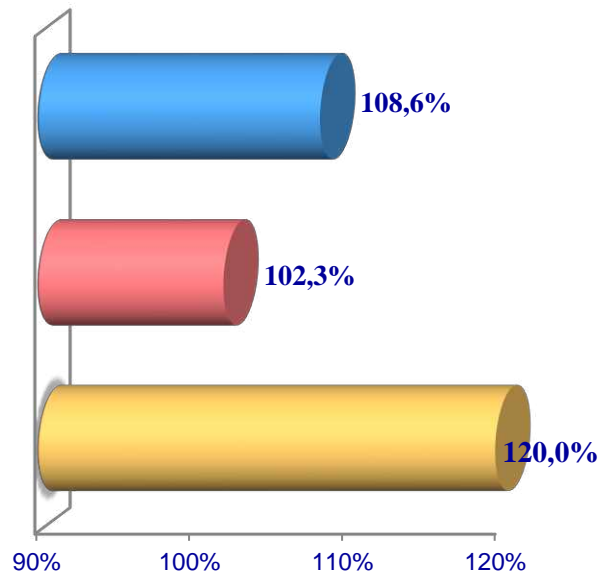


Uzum

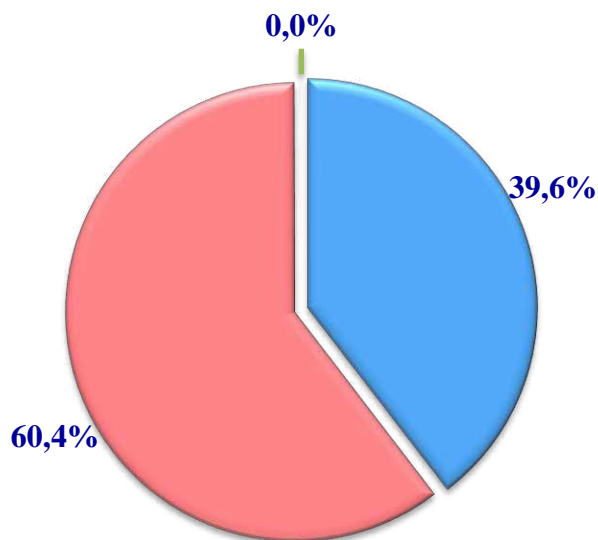
Hajmi, t.



O'sish sur'ati



Ishlab chiqarilgan mahsulotning xo'jalik toifalari bo'yicha taqsimlanishi



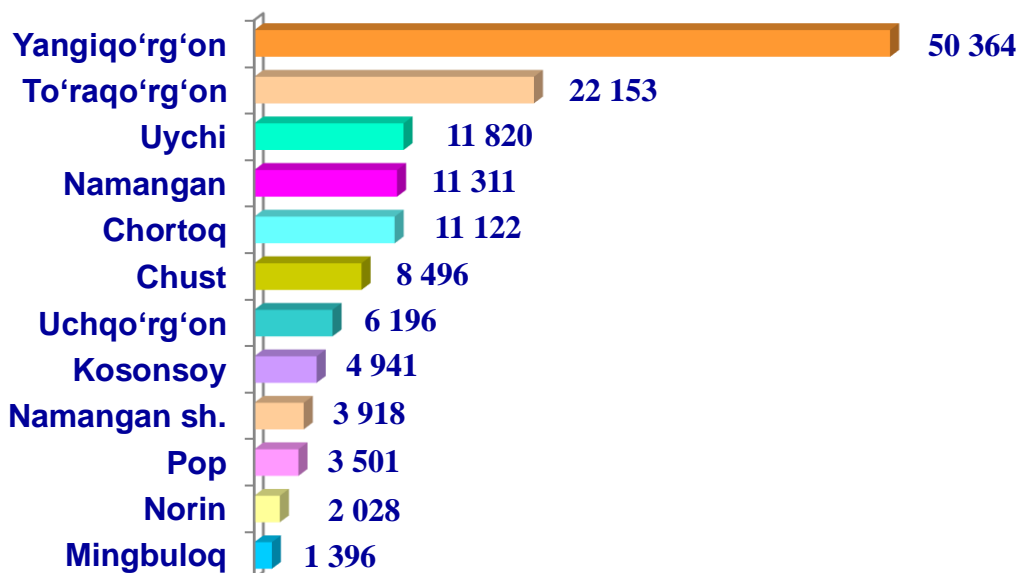
- Fermer xo'jaliklari
- Dehqon (shaxsiy yordamchi) xo'jaliklari
- Qishloq xo'jaligi faoliyatini amalga oshiruvchi tashkilotlar



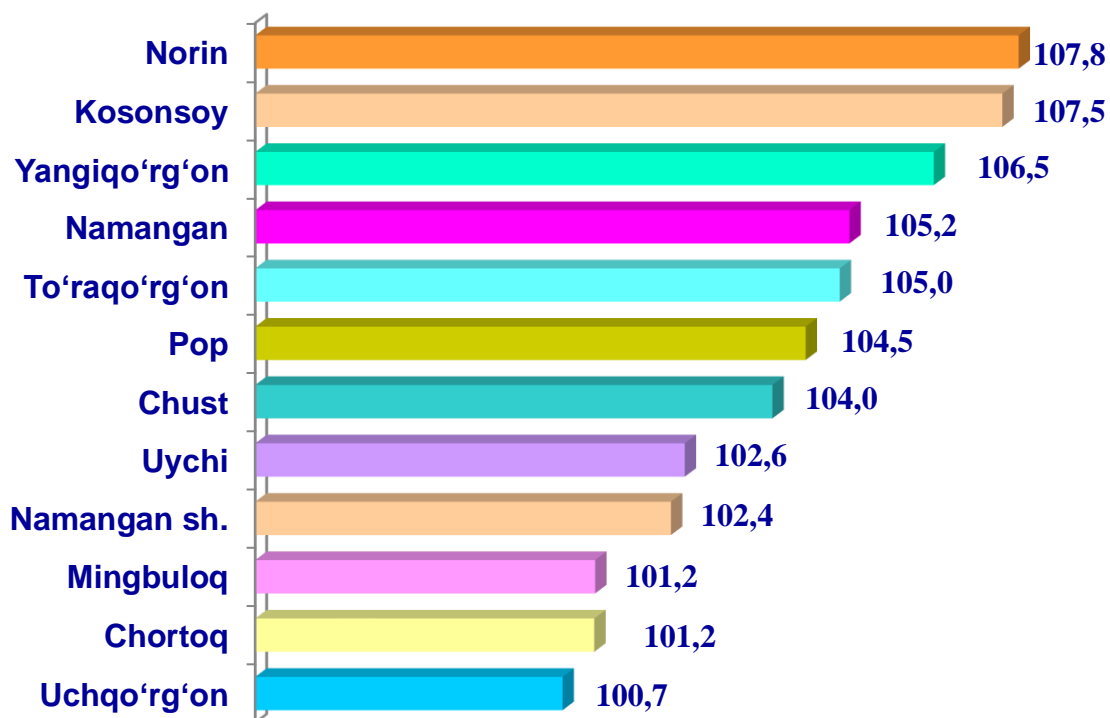
2021– yilning yanvar– dekabr oylarida barcha toifadagi xo'jaliklar tomonidan 137 246 t. uzum (2020– yilning yanvar– dekabriga nisbatan 4,7 % ga ko'p) ishlab chiqarildi. Uzum ishlab chiqarish ko'rsatkichlarini xo'jaliklar toifalari bo'yicha tahlil qilinganda, uzum ishlab chiqarish umumiy hajmidan 60,4 % i dehqon (shaxsiy yordamchi) xo'jaliklari hissasiga to'g'ri kelishini ko'rsatmoqda.



Namangan viloyati bo'yicha
uzum yetishtirish
hajmi, tonna



Uzumni tumanlar kesimida o'sish sur'ati % da
(2021- yil yanvar-dekabr)



**2021- yilning yanvar-dekabr oylarida dehqonchilik
mahsulotlarini etishtirish**

	tonna	O'sish sur'ati, % da
Don jami	538 344,0	101,4
<i>shu jumladan:</i>		
Fermer xo'jaliklari	446 424,0	100,8
Dehqon (aholining shaxsiy yordamchi) xo'jaliklari	61 820,0	99,8
Qishloq xo'jaligi faoliyatini amalga oshiruvchi tashkilotlar	30 100,0	116,6
shundan boshqli don	421768	100,3
<i>shu jumladan:</i>		
Fermer xo'jaliklari	373184	100,2
Dehqon (aholining shaxsiy yordamchi) xo'jaliklari	24800	100,4
Qishloq xo'jaligi faoliyatini amalga oshiruvchi tashkilotlar	23784	103,4
Shu jumladan bug'doy	421768	100,4
<i>shu jumladan:</i>		
Fermer xo'jaliklari	373184	100,2
Dehqon (aholining shaxsiy yordamchi) xo'jaliklari	24800	100,4
Qishloq xo'jaligi faoliyatini amalga oshiruvchi tashkilotlar	23784	103,5
Kartoshka	304 764,0	105,4
<i>shu jumladan:</i>		
Fermer xo'jaliklari	83 985,0	120,4
Dehqon (aholining shaxsiy yordamchi) xo'jaliklari	219 971,0	101,0
Qishloq xo'jaligi faoliyatini amalga oshiruvchi tashkilotlar	808,0	53,5

	tonna	O'sish sur'ati, % da
Sabzavotlar jami	885 943,0	106,5
<i>shu jumladan:</i>		
Fermer xo'jaliklari	284 065,0	117,9
Dehqon (aholining shaxsiy yordamchi) xo'jaliklari	583 511,0	101,3
Qishloq xo'jaligi faoliyatini amalga oshiruvchi tashkilotlar	18 367,0	125,5
Poliz	123 803,0	131,3
<i>shu jumladan:</i>		
Fermer xo'jaliklari	70 205,0	165,8
Dehqon (aholining shaxsiy yordamchi) xo'jaliklari	51 974,0	102,2
Qishloq xo'jaligi faoliyatini amalga oshiruvchi tashkilotlar	1 624,0	142,1
Meva va rezavorlar	296 774,0	104,8
<i>shu jumladan:</i>		
Fermer xo'jaliklari	143 478,0	110,5
Dehqon (aholining shaxsiy yordamchi) xo'jaliklari	149 866,0	102,8
Qishloq xo'jaligi faoliyatini amalga oshiruvchi tashkilotlar	3 430,0	45,9
Uzum	137 246,0	104,7
<i>shu jumladan:</i>		
Fermer xo'jaliklari	54 335,0	108,6
Dehqon (aholining shaxsiy yordamchi) xo'jaliklari	82 851,0	102,3
Qishloq xo'jaligi faoliyatini amalga oshiruvchi tashkilotlar	60,0	120,0

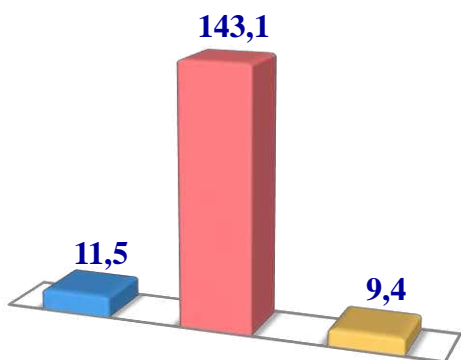


Chorvachilik

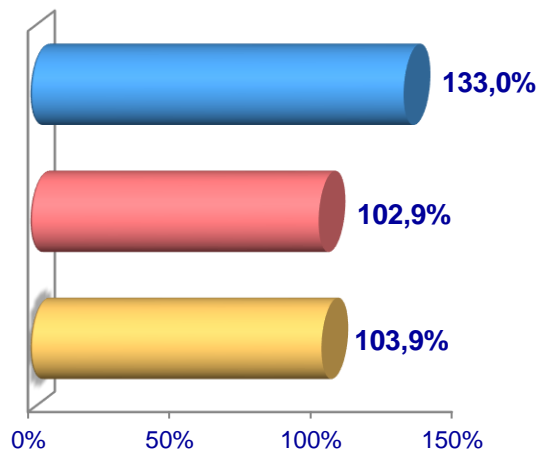
2021– yilning yanvar– dekabr oylarida chorvachilik mahsulotlarini ishlab chiqarish hajmi 9 310,9 mlrd. soʻmni yoki 2020– yilning mos davriga nisbatan 103,5 % ni tashkil qildi. Ishlab chiqarilgan qishloq xoʻjaligi mahsulotlarining umumiy hajmida chorvachilik mahsulotlarining ulushi 43,6 % ni tashkil etdi.

Goʻsht (tirik vaznda)

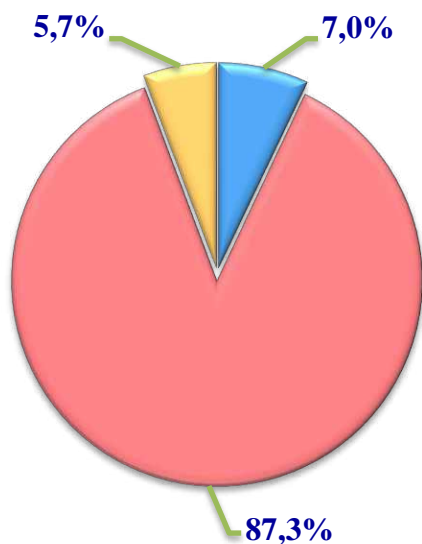
Hajmi, ming tonna



Oʻsish surʻati, % da



Ishlab chiqarilgan mahsulotning xoʻjalik toifalari boʻyicha taqsimlanishi



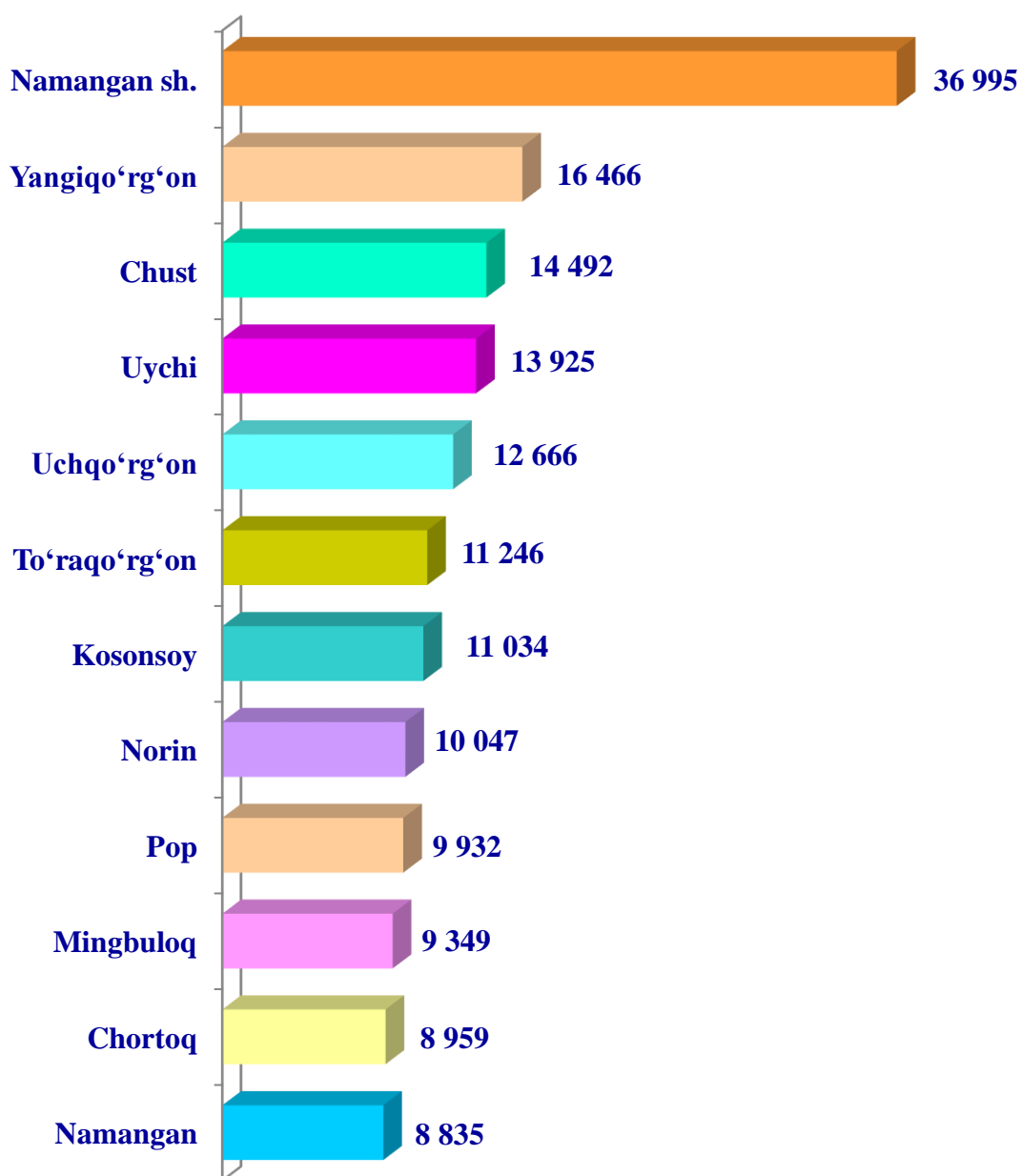
- Fermer xoʻjaliklari
- Dehqon (shaxsiy yordamchi) xoʻjaliklari
- Qishloq xoʻjaligi faoliyatini amalga oshiruvchi tashkilotlar



2021– yilning yanvar– dekabr oylarida barcha toifadagi xo‘jaliklar tomonidan tirik vaznda 163,9 ming t. go‘sh t (2020– yilning yanvar –dekabriga nisbatan 4,7 % ga ko‘p) ishlab chiqarildi. Go‘sh t ishlab chiqarish ko‘rsatkichlari xo‘jaliklar toifalari bo‘yicha tahlil etilganda, go‘sh t ishlab chiqarish umumiy hajmidan 87,3 % i dehqon (shaxsiy yordamchi) xo‘jaliklari hissasiga to‘g‘ri kelganini qayd etish zarur.

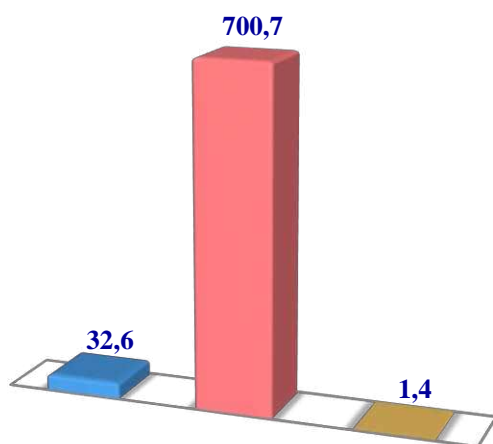


**Namangan viloyati bo‘yicha
go‘sh t (tirik vaznda)
etishtirish hajmi, tonna**

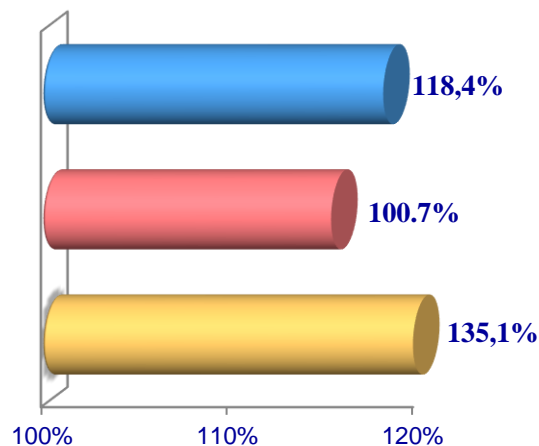


Sut

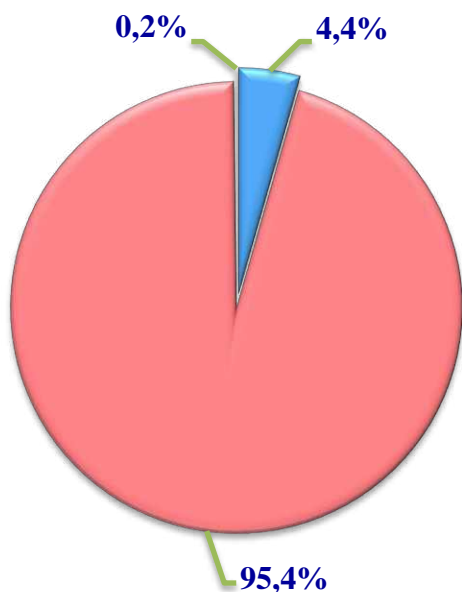
Hajmi, ming tonna



O'sish sur'ati, % da



Ishlab chiqarilgan mahsulotning xo'jalik toifalari bo'yicha taqsimlanishi



- Fermer xo'jaliklari
- Dehqon (shaxsiy yordamchi) xo'jaliklari
- Qishloq xo'jaligi faoliyatini amalga oshiruvchi tashkilotlar



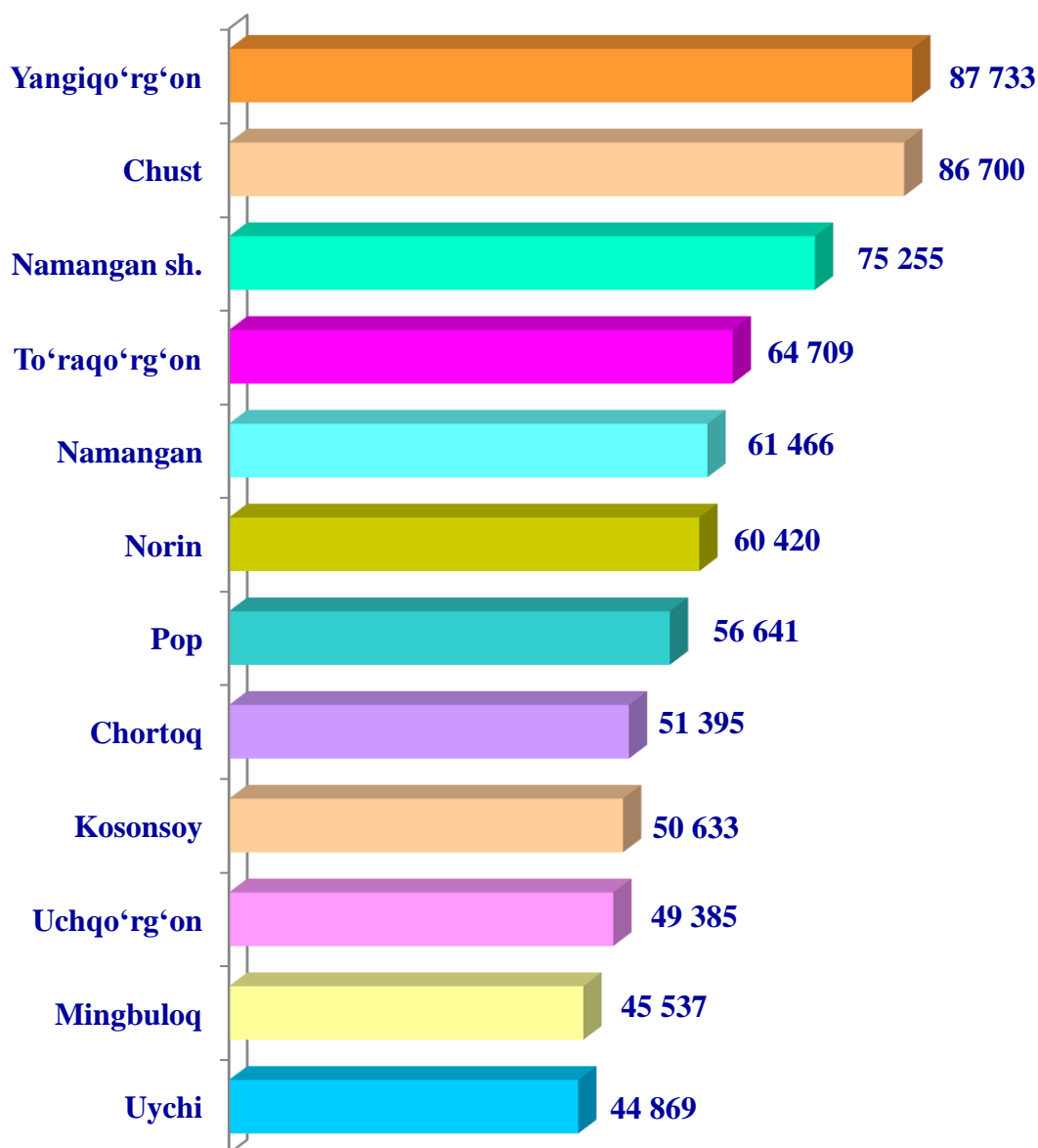
2021– yilning yanvar– dekabr oylarida barcha toifadagi xo'jaliklar tomonidan 734,7 ming t. sut (2020– yilning yanvar– dekabriga nisbatan 1,5 % ga ko'p) ishlab chiqarildi. Sut ishlab chiqarish ko'rsatkichlarini xo'jalik toifalari bo'yicha tahlil qilinganda, sut ishlab chiqarish umumiy hajmidan 95,4 % i dehqon (shaxsiy yordamchi) xo'jaliklari hissasiga to'g'ri kelishini ko'rsatmoqda.



Namangan viloyati bo'yicha ishlab chiqarilgan sut hajmi, tonna

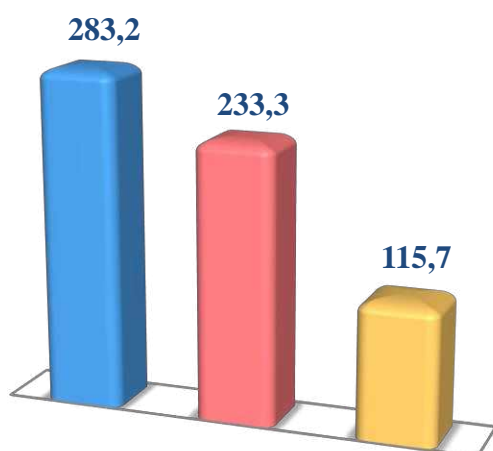
2021- yilning yanvar-dekabr oylarida sut ishlab chiqarish ko'rsatkichlarini tumanlar bo'yicha tahlil qilinganda Chust tumanida (75 525) tonna, Yangiqo'rg'on (68 386), Namangan shaxar (54 373) ishlab chiqarish hajmlarining yuqori ko'rsatkichlari kuzatildi.

Chortoq tumanida (38 138) tonna, Mingbuloq (30 155), Uychi (26 494) ishlab chiqarish hajmlari pastligi kuzatildi.

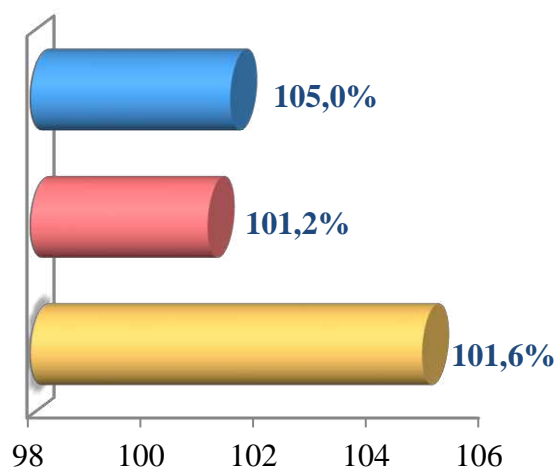


Tuxum

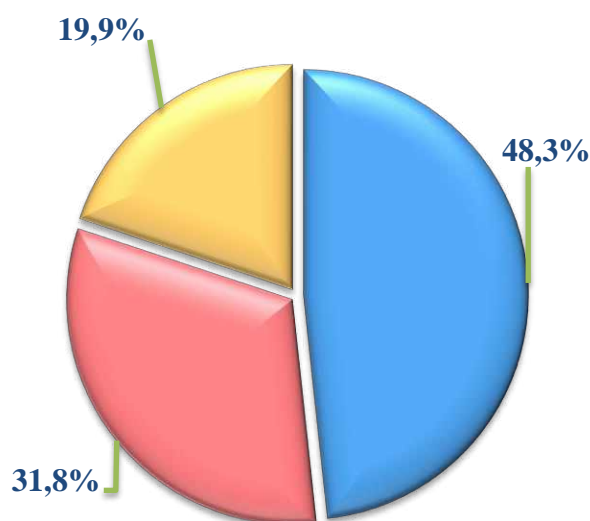
Hajmi, mln. dona



O'sish sur'ati, % da



Ishlab chiqarilgan mahsulotning xo'jalik toifalari bo'yicha taqsimlanishi



- Fermer xo'jaliklari
- Dehqon (shaxsiy yordamchi) xo'jaliklari
- Qishloq xo'jaligi faoliyatini amalga oshiruvchi tashkilotlar



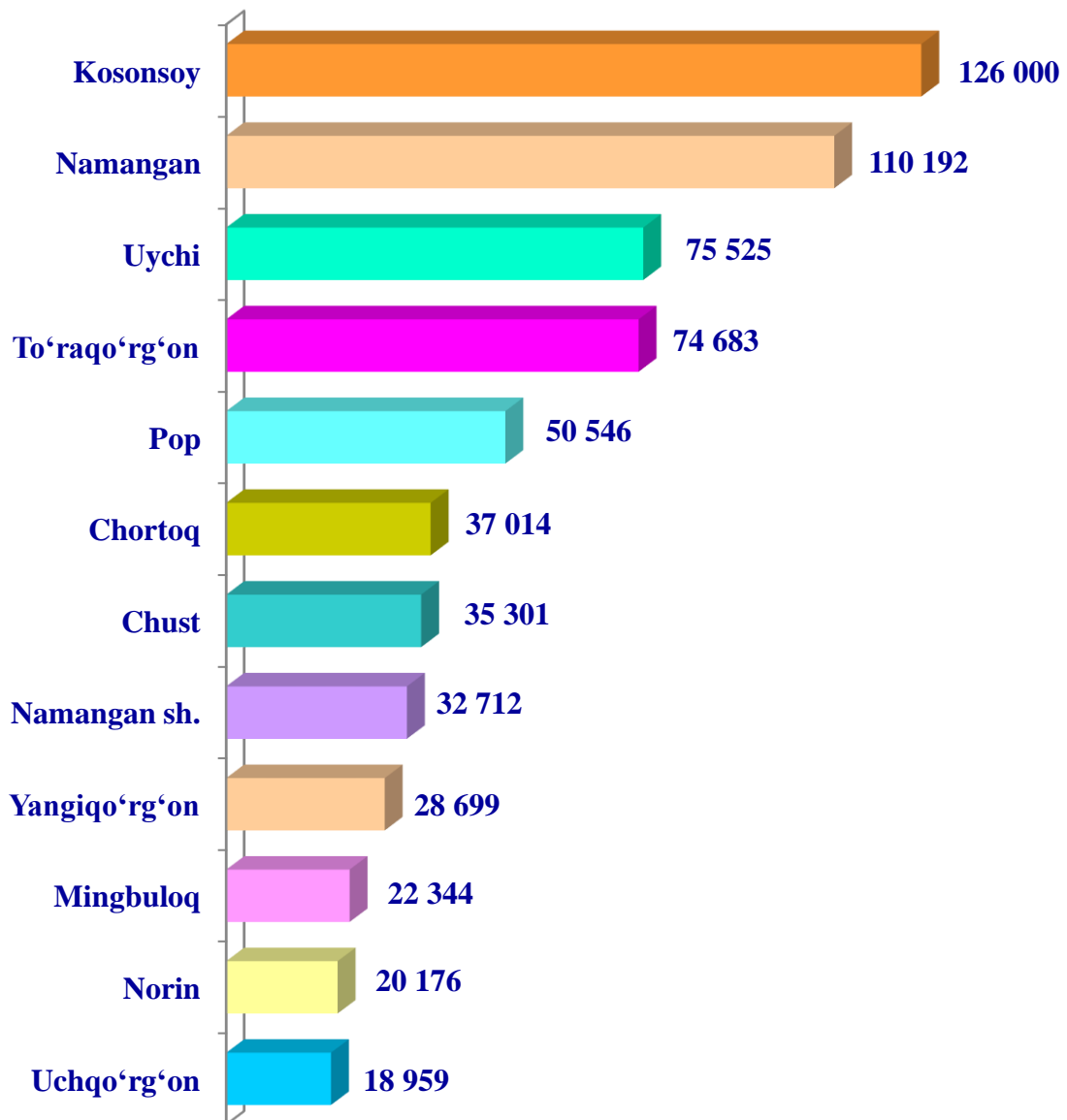
2021–yilning yanvar – dekabr oylarida barcha toifadagi xo'jaliklar tomonidan 632,2 mln. dona tuxum (2020–yilning yanvar–dekabriga nisbatan 2,9 % ga kop) ishlab chiqarildi. Tuxum ishlab chiqarish ko'rsatkichlari xo'jalik toifalari bo'yicha tahlil etilganda, tuxum ishlab chiqarish umumiy hajmidan 48,3 % i fermer (shaxsiy yordamchi) hissasiga to'g'ri keldi.



**Namangan viloyati bo'yicha
olingan tuxum
hajmi, ming dona**

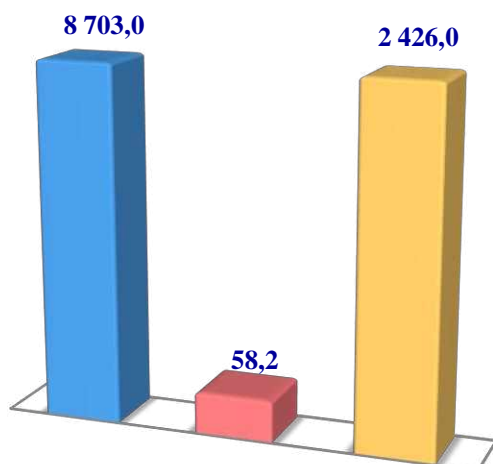
2021- yilning yanvar-dekabr oylarida tuxum ishlab chiqarish ko'rsatkichlarini tumanlar bo'yicha tahlil qilinganda Kosonsoy tumanida (126 000) ming dona, Namangan (110 192), Uychi (75 525) tumanlarida ishlab chiqarish hajmlarining yuqori ko'rsatkichlari kuzatildi.

Mingbuloq (22 344) ming dona, Norin (20 176), Uchqo'rg'on (18 959) tumanlarida ishlab chiqarish hajmlari pastligi kuzatildi.

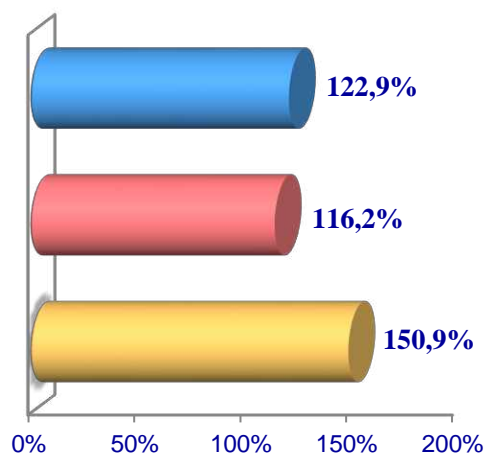


Baliqchilik

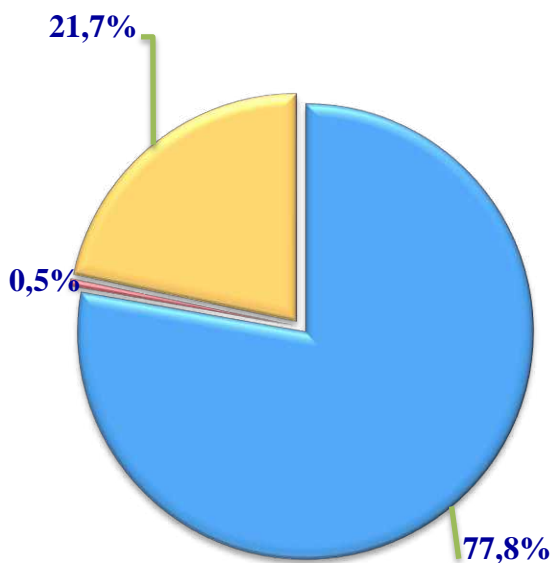
Hajmi, tonna



O'sish sur'ati. % da



Ishlab chiqarilgan mahsulotning xo'jalik toifalari bo'yicha taqsimlanishi



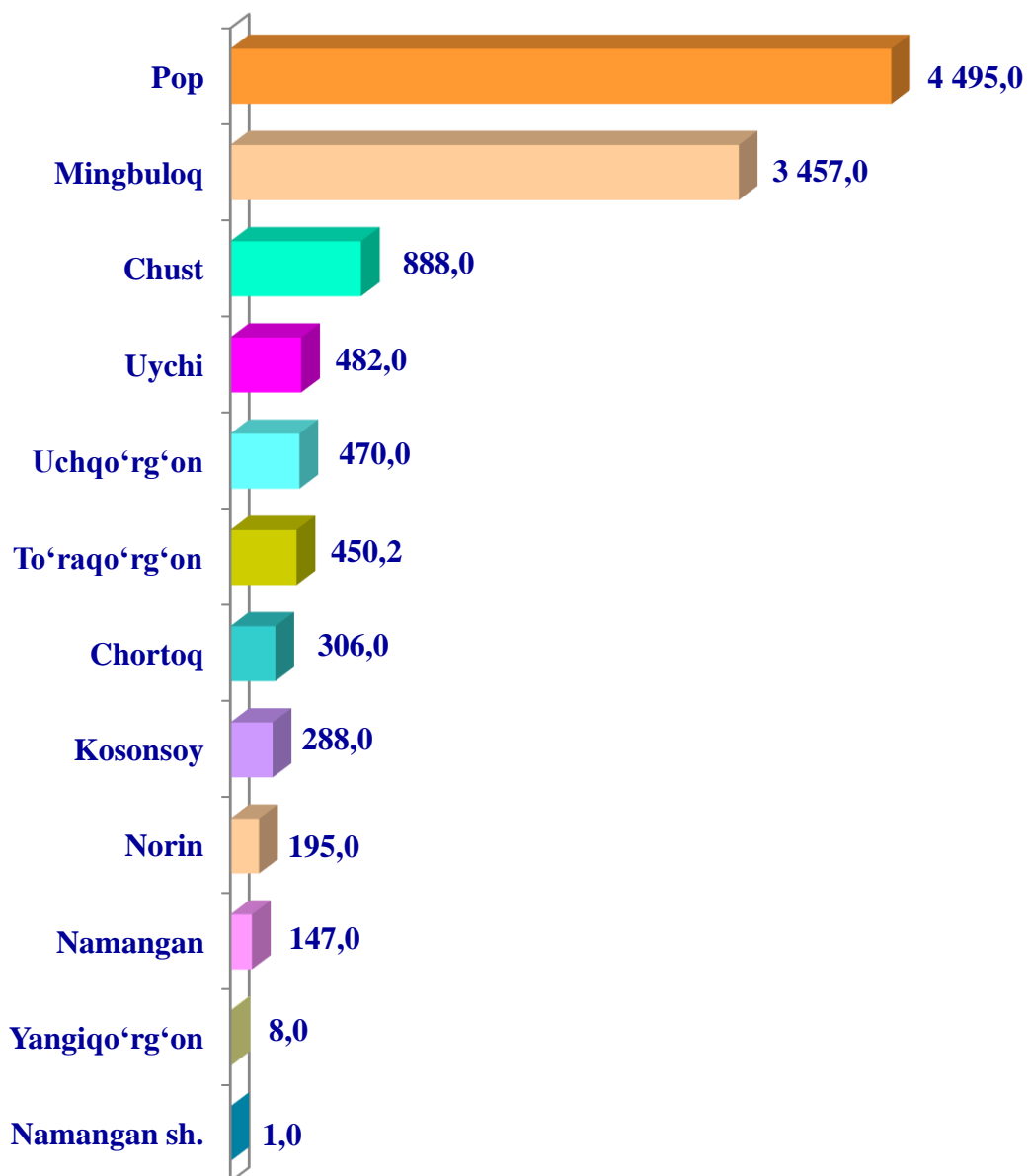
- Fermer xo'jaliklari
- Dehqon (shaxsiy yordamchi) xo'jaliklari
- Qishloq xo'jaligi faoliyatini amalga oshiruvchi tashkilotlar



2021– yilning yanvar– dekabr oylarida barcha toifadagi xo'jaliklar tomonidan 11 187,2 t. (2020– yilning yanvar – dekabriga nisbatan 28,0 % ga ko'p) baliq ovlandi. Ovlangan baliqlar xo'jalik toifalari bo'yicha tahlil qilinganda, ovlangan baliq umumiy hajmidan 77,8 % i fermer xo'jaliklari hissasiga to'g'ri kelganini ta'kidlash lozim.



**Namangan viloyati bo'yicha
ovlangan baliq
hajmi, tonna**



2021- yilning yanvar-dekabr oylarida ovlangan baliqlar jami tumanlar bo'yicha tahlil qilinganda Pop tumanida (4 495,0) tonna, Mingbuloq (3 457,0), Chust (888,0) tumanlarida ovlangan baliqlar yuqori ko'rsatkichlari kuzatildi.

Namangan tuman (147,0) tonna, Yangiqo'rg'on tuman (8,0), Namangan shahar (1,0) tumanlarida ovlangan baliqlar pastligi kuzatildi.

**2021- yilning yanvar-dekabr oylarida ishlab chiqarilgan
chorvachilik mahsulotlari**

	Miqdori	O‘shish sur‘ati, % da
Go‘sh t (tirik vaznda), ming tonna	123 313	105,6
<i>shu jumladan:</i>		
Fermer xo‘jaliklari	5 143	111,9
Dehqon (aholining shaxsiy yordamchi) xo‘jaliklari	117 382	105,3
Qishloq xo‘jaligi faoliyatini amalga oshiruvchi tashkilotlar	788	103,7
Sut, ming tonna	568 039	105,3
<i>shu jumladan:</i>		
Fermer xo‘jaliklari	21 912	113,1
Dehqon (aholining shaxsiy yordamchi) xo‘jaliklari	545 412	105,0
Qishloq xo‘jaligi faoliyatini amalga oshiruvchi tashkilotlar	715	102,9
Tuxum, mln. dona	477 391	103,4
<i>shu jumladan:</i>		
Fermer xo‘jaliklari	230 749	102,6
Dehqon (aholining shaxsiy yordamchi) xo‘jaliklari	151 600	103,4
Qishloq xo‘jaligi faoliyatini amalga oshiruvchi tashkilotlar	95 042	105,4

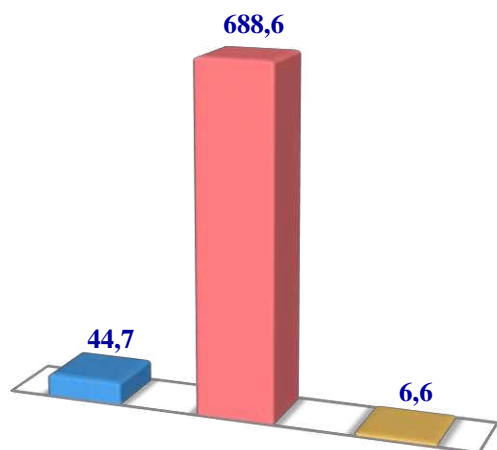
Chorva mollari va parrandalar bosh soni

2022– yilning 1– yanvar holatiga ko‘ra, yirik shoxli qoramollarning umumiy bosh soni 739,9 ming taga yetdi.

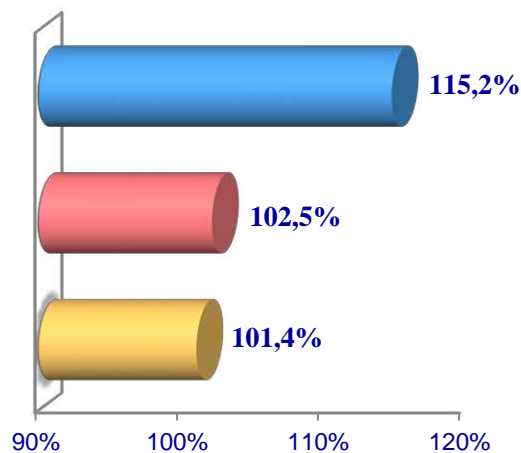
2021– yilning mos davri bilan solishtirilganda, barcha toifadagi xo‘jaliklarda yirik shoxli qoramollar bosh soni – 23,0 ming taga (3,2 %) ko‘paydi.

Yirik shoxli qoramollar

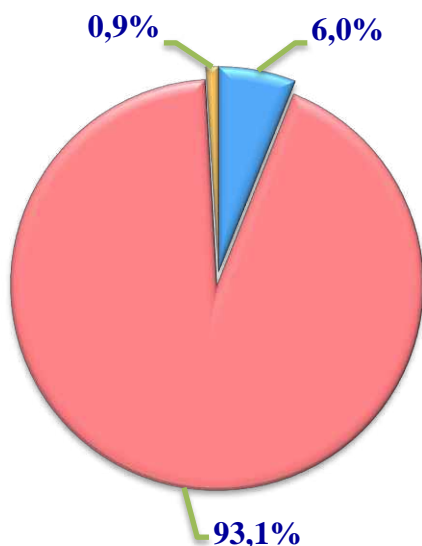
Soni, ming bosh



O‘shish sur‘ati, % da



Bosh soning
xo‘jalik toifalari
bo‘yicha taqsimlanishi



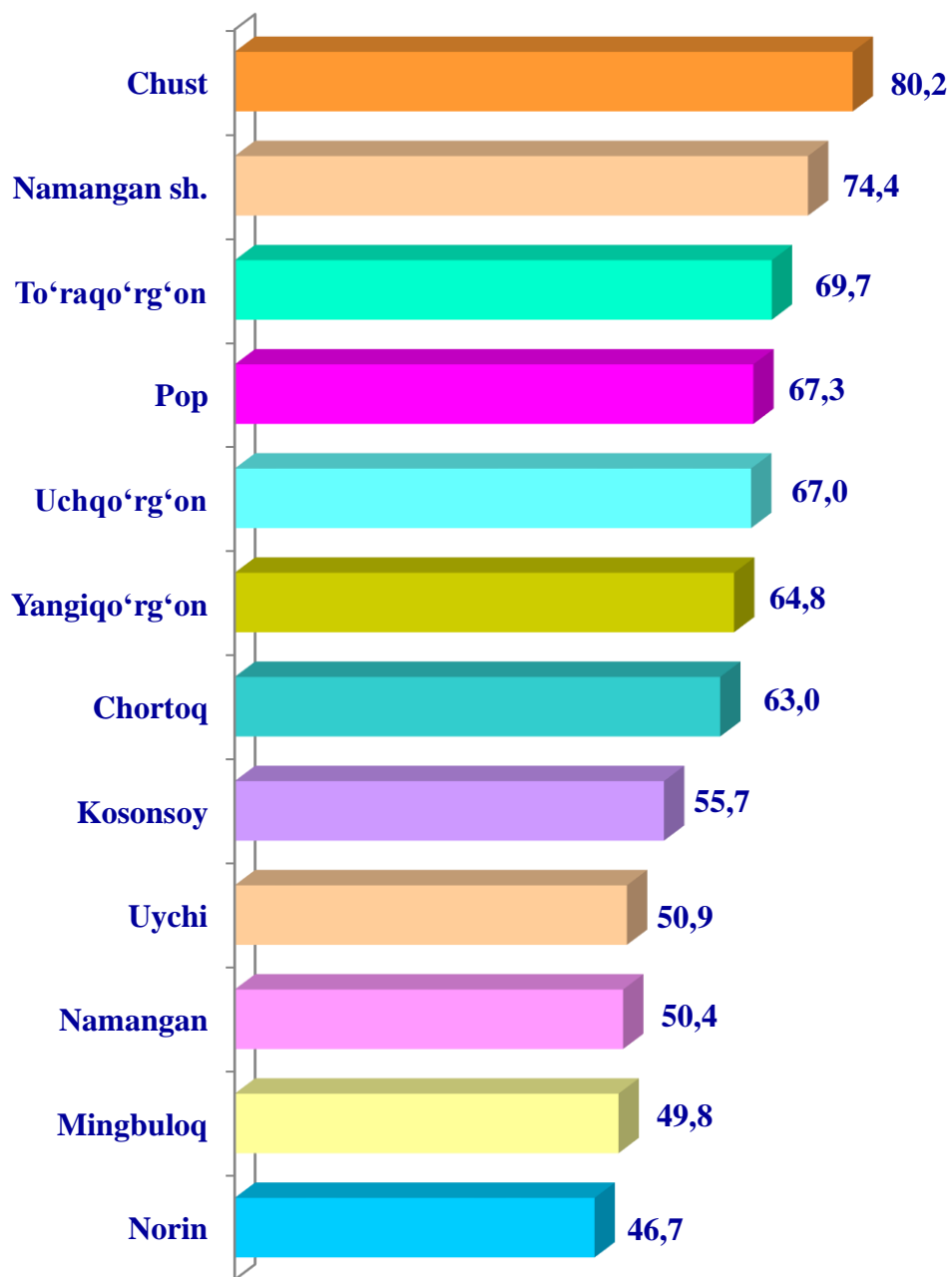
- Fermer xo‘jaliklari
- Dehqon (shaxsiy yordamchi) xo‘jaliklari
- Qishloq xo‘jaligi faoliyatini amalga oshiruvchi tashkilotlar



2022– yilning 1– yanvar holatiga ko‘ra, yirik shoxli qoramollar bosh soni to‘g‘risidagi ma‘lumotlar xo‘jalik toifalari bo‘yicha tahlil etilganda, jami yirik shoxli qoramollarning 93,1 % ni dehqon (shaxsiy yordamchi) xo‘jaliklariga to‘g‘ri kelishi kuzaitildi.



**Namangan viloyati bo'yicha
yirik shoxli qoramollarning
umumiy bosh soni, ming bosh**

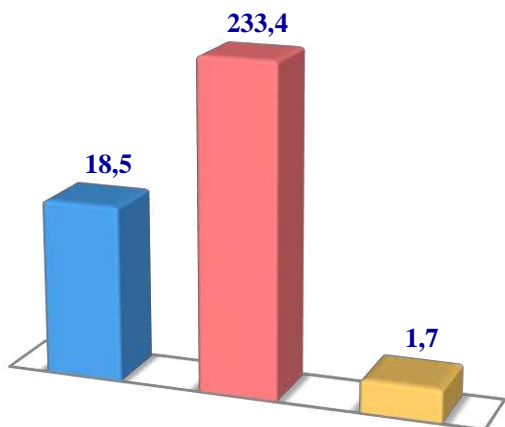


2022– yilning 1– yanvar holatiga ko‘ra, sigirlarning umumiy bosh soni 253,6 ming taga yetdi.

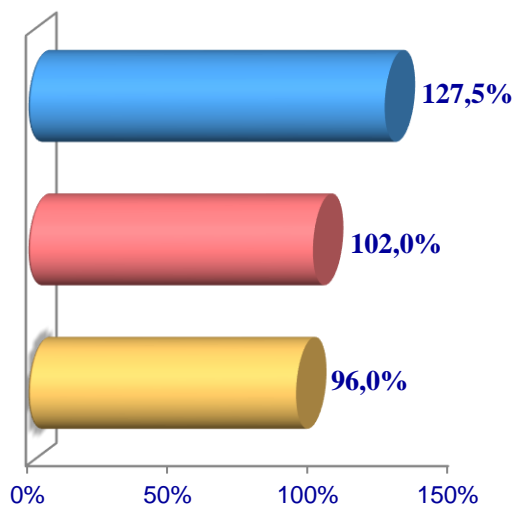
2021– yilning mos davri bilan solishtirilganda, barcha toifadagi xo‘jaliklarda sigirlar bosh soni – 8,4 ming taga (3,4 %) ko‘paydi.

Sigirlar

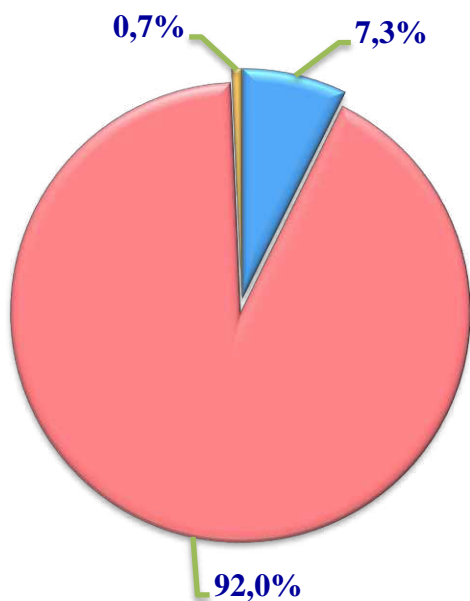
Soni, ming bosh



O'sish sur'ati, % da



Bosh soning
xo'jalik toifalari
bo'yicha taqsimlanishi



- Fermer xo'jaliklari
- Dehqon (shaxsiy yordamchi) xo'jaliklari
- Qishloq xo'jaligi faoliyatini amalga oshiruvchi tashkilotlar



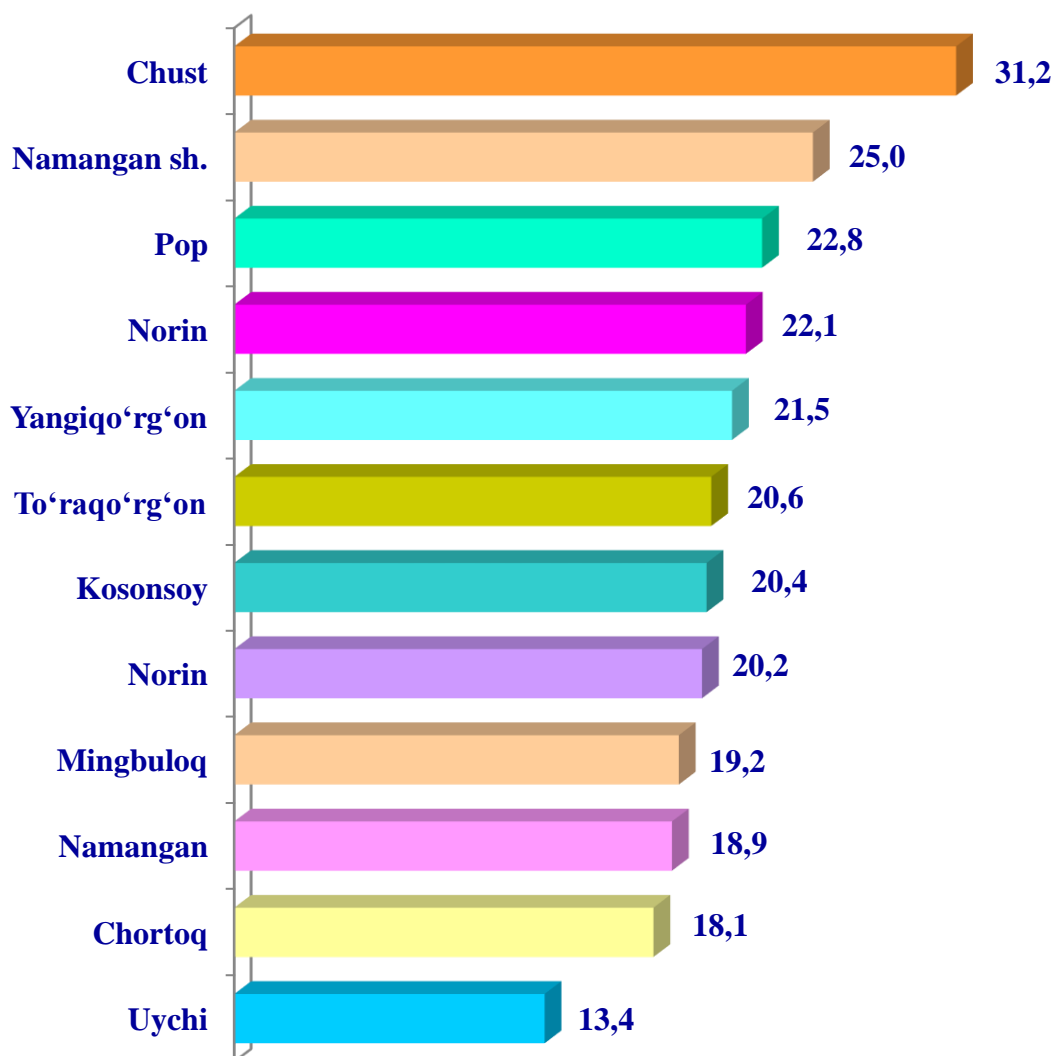
2022– yilning 1– yanvar holatiga ko'ra, sigirlarning bosh soni to'g'risidagi ma'lumotlar xo'jalik toifalari bo'yicha tahlil etilganda, sigirlarning 93,4 % ni dehqon (shaxsiy yordamchi) xo'jaliklariga to'g'ri kelishi kuzaitildi.



**Namangan viloyati
bo'yicha sigirlarning
umumiy bosh soni,
ming bosh**

2022- yil 1 yanvar xolatiga ko'ra, sigirlarning umumiy bosh sonini tumanlar bo'yicha tahlil qilinganda Chust tuman 31,2 ming bosh, Namangan shahar (25,0), Pop tuman (22,8) va Norin (22,1) tumanlarida bosh sonlarining asosiy qismi to'g'ri kelishi kuzatildi.

Namangan tuman (18,9), Chortoq tumani (18,1) hamda Uychi (3,4) tumanlarida sigirlarning bosh soni kamligi kuzatildi.

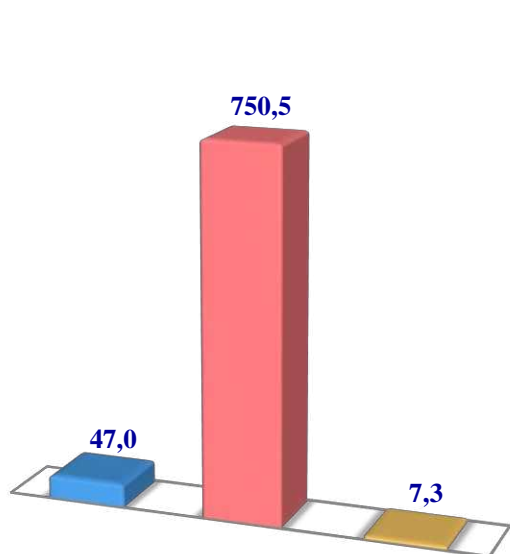


2022- yilning 1 yanvar holatiga ko'ra, qo'y va echkilarning umumiy bosh soni 804,8 ming taga yetdi.

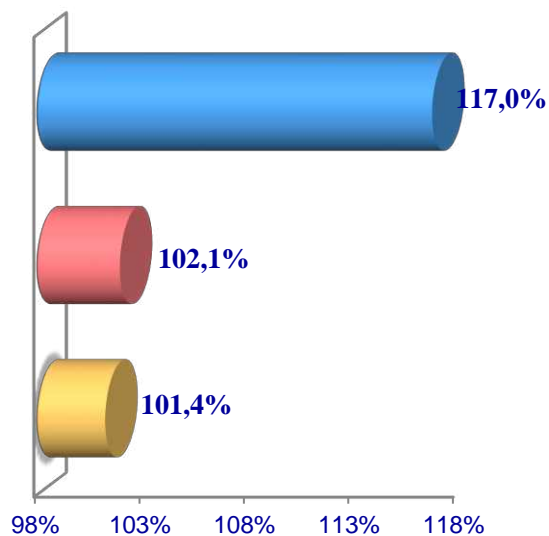
2020- yilning mos davri bilan solishtirilganda, barcha toifadagi xo'jaliklarda qo'y va echkilar bosh soni 22,2 ming taga (2,8 %) ko'paydi.

Qo'y va echkilar

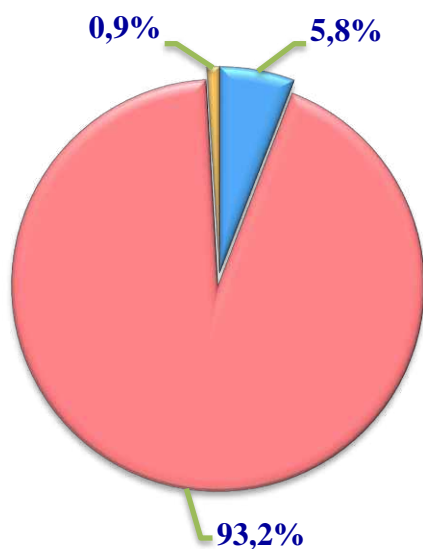
Soni, ming bosh



O'sish sur'ati, % da



Bosh soning
xo'jalik toifalari
bo'yicha taqsimlanishi



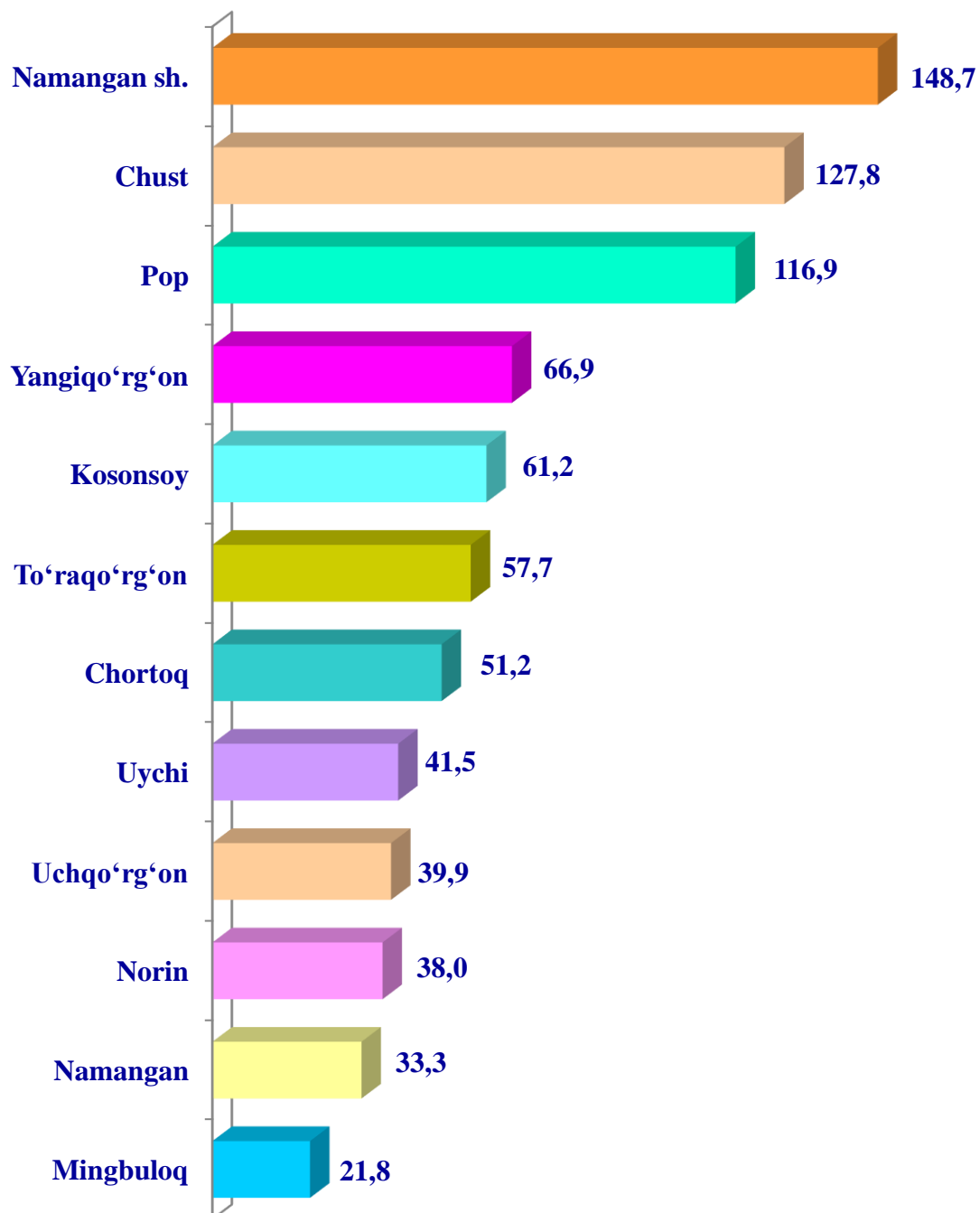
- Fermer xo'jaliklari
- Dehqon (shaxsiy yordamchi) xo'jaliklari
- Qishloq xo'jaligi faoliyatini amalga oshiruvchi tashkilotlar



2022– yilning 1– yanvar holatiga ko'ra, yirik qo'y va echkilar bosh soni to'g'risidagi ma'lumotlar xo'jalik toifalari bo'yicha tahlil etilganda, jami qo'y va echkilarning 93,2 % i dehqon (shaxsiy yordamchi) xo'jaliklariga to'g'ri kelishi kuzaitildi.



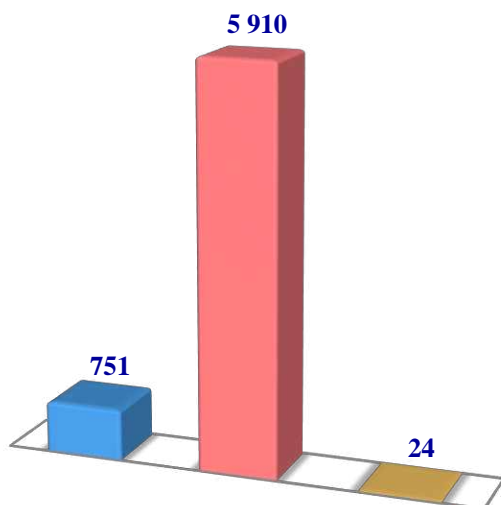
**Namangan viloyati bo'yicha
qo'y va echkilarning
umumiy bosh soni,
ming bosh**



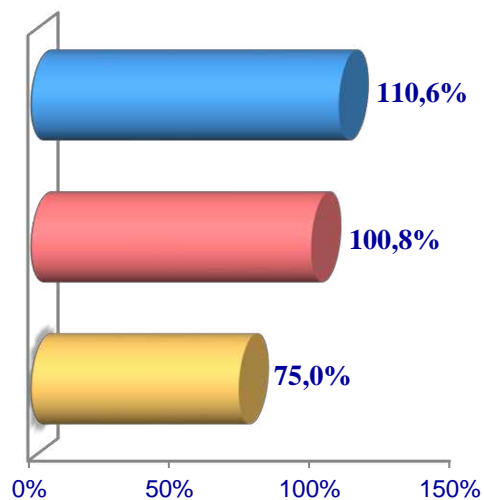
2022– yilning 1– yanvar holatiga ko'ra, otlarning umumiy bosh soni 6 685 taga yetdi. 2021– yilning mos davri bilan solishtirilganda, barcha toifadagi xo'jaliklarda otlar bosh soni – 113 taga (1,7 %) ko'paydi.

Otlar

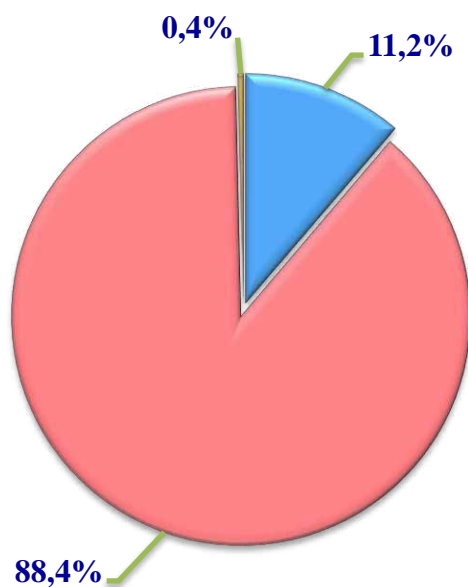
Soni, bosh



O'sish sur'ati, % da



Bosh soning
xo'jalik toifalari
bo'yicha taqsimlanishi



- Fermer xo'jaliklari
- Dehqon (shaxsiy yordamchi) xo'jaliklari
- Qishloq xo'jaligi faoliyatini amalga oshiruvchi tashkilotlar



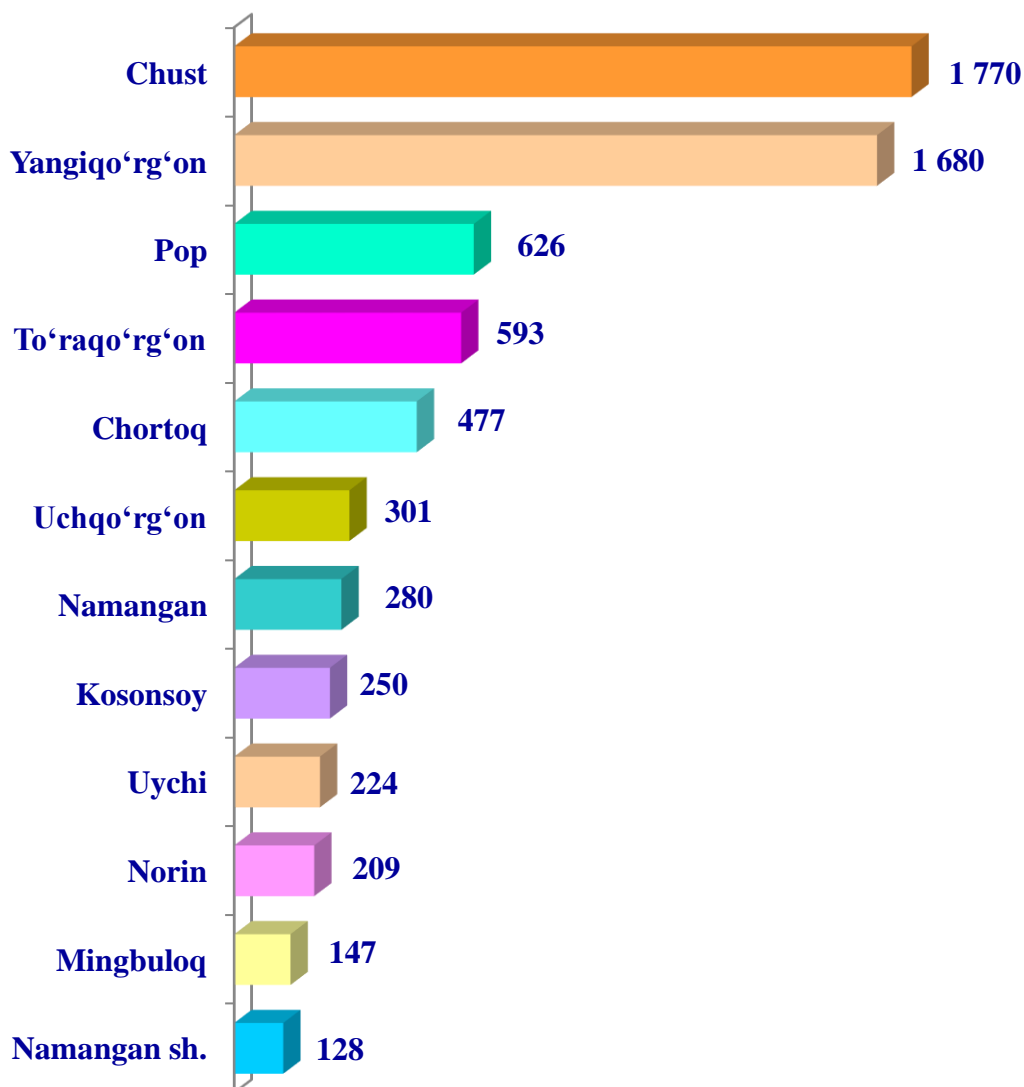
2022– yilning 1– yanvar holatiga ko'ra, otlar bosh soni to'g'risidagi ma'lumotlar xo'jalik toifalari bo'yicha tahlil etilganda, otlarning 88,4 % i dehqon (shaxsiy yordamchi) xo'jaliklariga to'g'ri kelishi kuzaitildi.



**Namangan viloyati
bo'yicha otlarning
umumiy bosh soni, bosh**

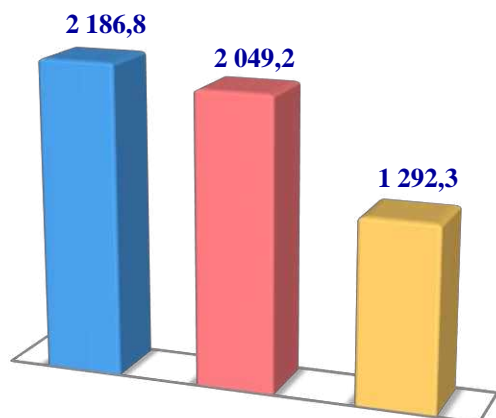
2022 yil 1 yanvar xolatiga oylarida otlarning umumiy bosh sonini tumanlar bo'yicha tahlil qilinganda Chust tumanida 1 770 bosh, Yangiqo'rg'on (1 680), Pop (626) tumanlarida bosh sonlarining yuqori ko'rsatkichlari kuzatildi.

Norin (209) hamda Mingbuloq (147), Namangan shaxrida (128) otlarning umumiy bosh soni kamligi kuzatildi.

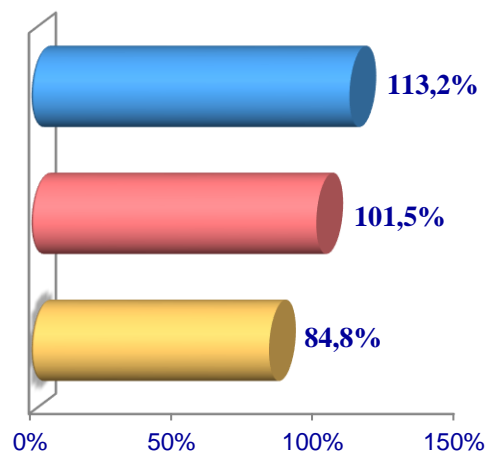


Parrandalar

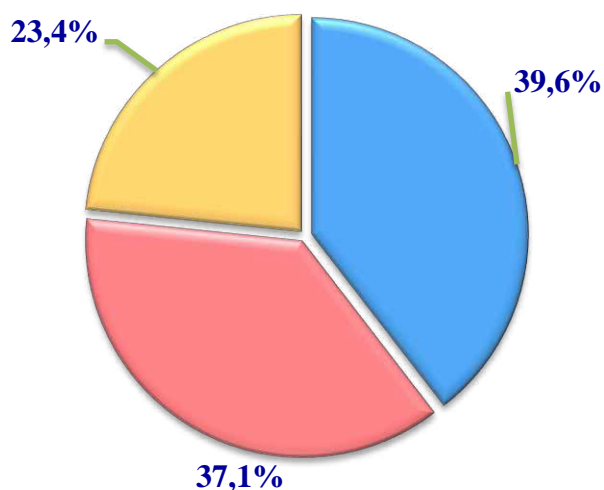
Soni, ming bosh



O'sish sur'ati, % da



Bosh soning
xo'jalik toifalari
bo'yicha taqsimlanishi



- Fermer xo'jaliklari
- Dehqon (shaxsiy yordamchi) xo'jaliklari
- Qishloq xo'jaligi faoliyatini amalga oshiruvchi tashkilotlar

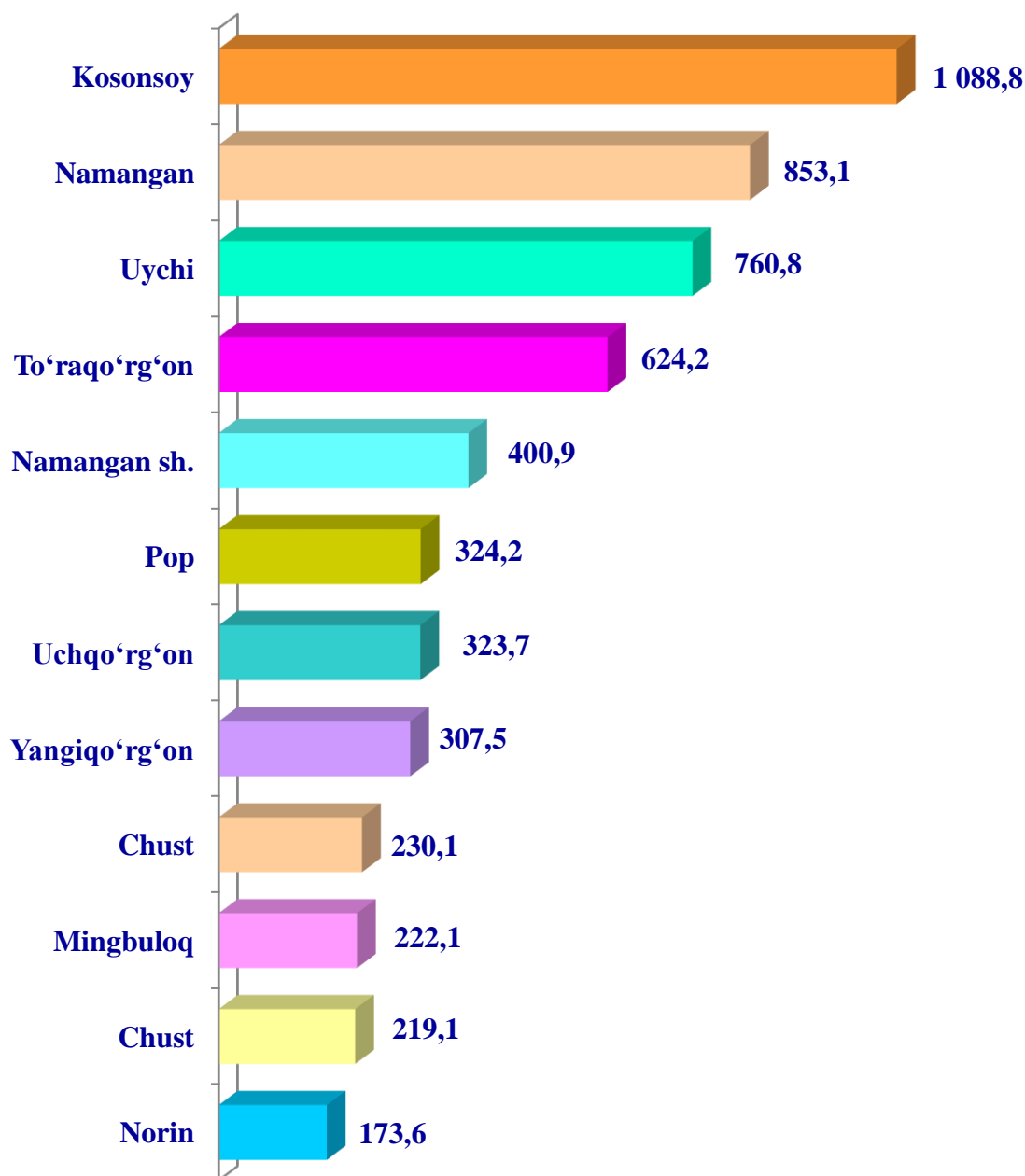


2022– yilning 1– yanvar holatiga ko'ra, parrandalar bosh soni to'g'risidagi ma'lumotlar xo'jalik toifalari bo'yicha tahlil etilganda, parrandalarning 39,6 % i dehqon (shaxsiy yordamchi) xo'jaliklariga to'g'ri kelishi kuzatildi.



**Namangan viloyati bo'yicha
parrandalarning
umumiy bosh soni,
ming bosh**

2022- yilning 1 yanvar holatiga parrandalarning umumiy bosh sonini tumanlar bo'yicha tahlil qilinganda, Kosonsoy tumanida 1 336,5 ming bosh, Namangan tumani (852,9), Uychi (710,3), hamda tumanlarida bosh sonlarining yuqori ko'rsatkichlari kuzatildi.



**2022- yilning 1 yanvar holatiga chorva mollari
va parrandalar bosh soni**

	ming bosh	O'sish sur'ati, % da
Yirik shohli qoramol	737,7	103,7
<i>shu jumladan:</i>		
Fermer xo'jaliklari	36,2	107,0
Dehqon (aholining shaxsiy yordamchi) xo'jaliklari	695,5	103,3
Qishloq xo'jaligi faoliyatini amalga oshiruvchi tashkilotlar	6,0	130,7
ulardan sigirlar	238,7	103,9
<i>shu jumladan:</i>		
Fermer xo'jaliklari	14,3	125,1
Dehqon (aholining shaxsiy yordamchi) xo'jaliklari	223,0	102,7
Qishloq xo'jaligi faoliyatini amalga oshiruvchi tashkilotlar	1,4	131,9
Qo'y va echkilar	789,3	102,3
<i>shu jumladan:</i>		
Fermer xo'jaliklari	33,7	104,7

	ming bosh	O‘shish sur‘ati, % da
Dehqon (aholining shaxsiy yordamchi) xo‘jaliklari	749,6	102,1
Qishloq xo‘jaligi faoliyatini amalga oshiruvchi tashkilotlar	6,0	123,0
Otlar (bosh)	6,7	101,5
<i>shu jumladan:</i>		
Fermer xo‘jaliklari	0,6	104,7
Dehqon (aholining shaxsiy yordamchi) xo‘jaliklari	6,1	101,2
Qishloq xo‘jaligi faoliyatini amalga oshiruvchi tashkilotlar	0,0	103,2
Parrandalar	5 683,4	107,3
<i>shu jumladan:</i>		
Fermer xo‘jaliklari	2 012,0	103,8
Dehqon (aholining shaxsiy yordamchi) xo‘jaliklari	2 131,4	110,4
Qishloq xo‘jaligi faoliyatini amalga oshiruvchi tashkilotlar	1 540,0	107,7