

Сельское, лесное и рыбное хозяйство Наманганской области в январе– июне 2020 года

По предварительным данным, общий объем продукции (услуг) сельского, лесного и рыбного хозяйства в январе– июне 2020 года составил 6 815,9 млрд. сум, или 104,6 % к соответствующему периоду 2019 года, в том числе в растениеводстве и животноводстве, охоте и предоставлении услуг в этих областях – 6 175,1 млрд. сум (104,9 %), лесном хозяйстве – 631,3 млрд. сум (101,5 %), рыбном хозяйстве– 9,5 млрд. сум (111,1 %). Доля Наманганской области в общем объеме сельского, лесного и рыбного хозяйства составила 7,0 %.



6 815,9

**Объем продукции (услуг)
сельского, лесного и рыбного хозяйства
Наманганской области, млрд. сум**

01



6 175,1

**Растениеводство и животноводство,
охота и предоставление
услуг в этих областях**

02



631,3

Лесное хозяйство

03



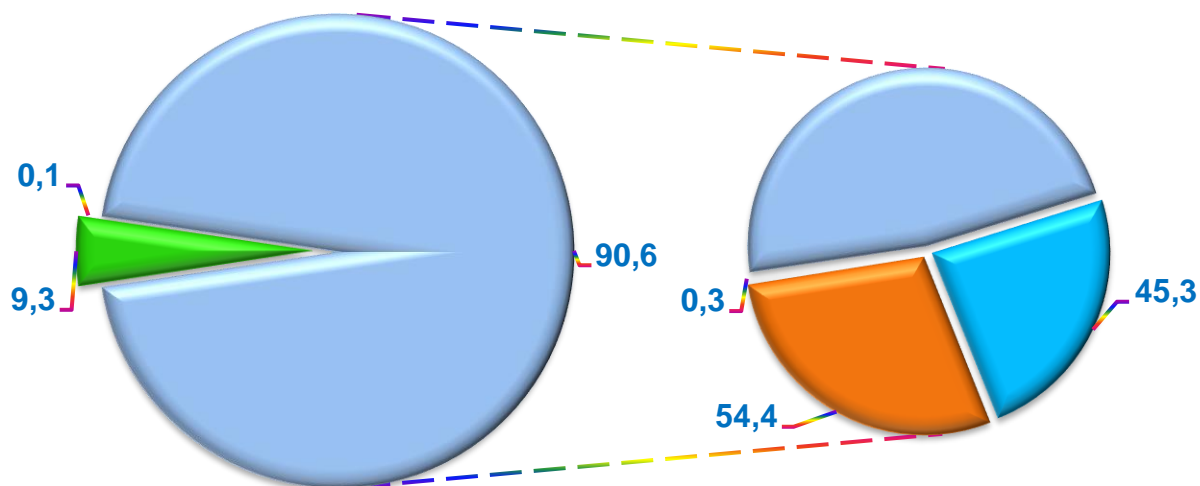
9,5

Рыбное хозяйство

Темпы роста объема продукции (услуг) сельского, лесного и рыбного хозяйства



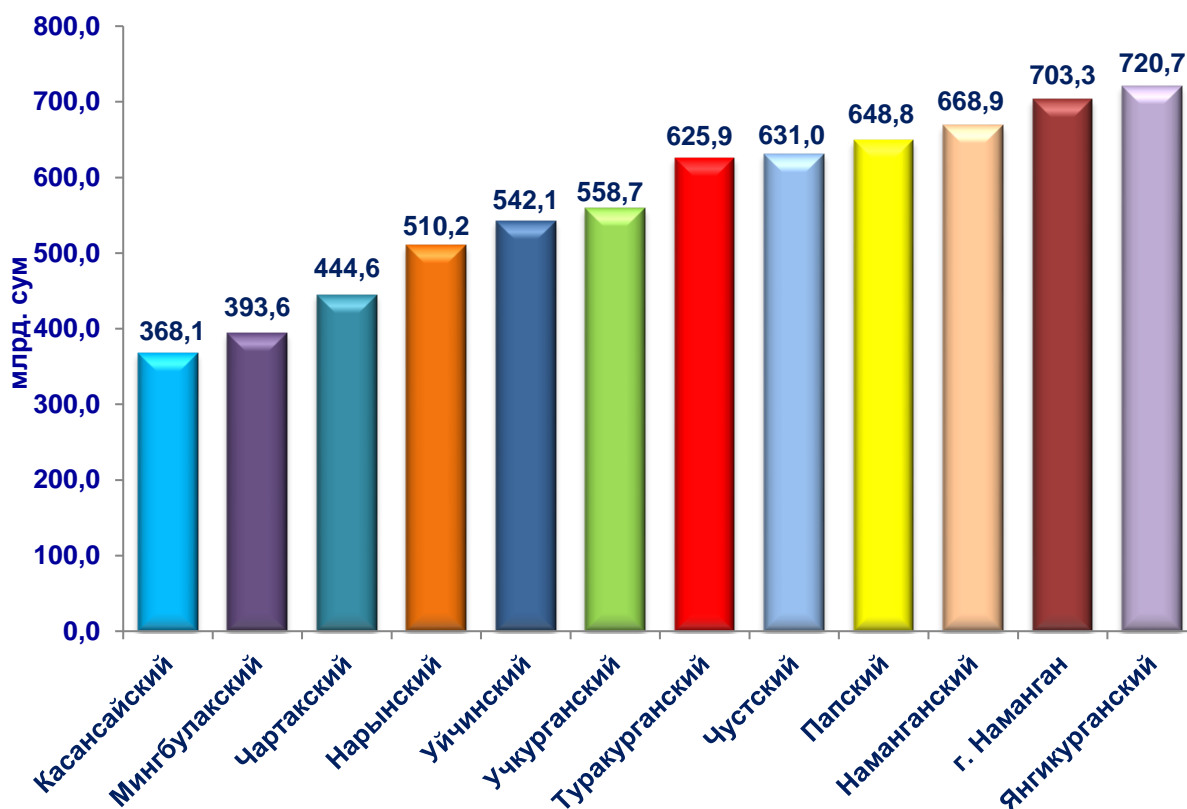
Распределение общего объема продукции (услуг) сельского, лесного и рыбного хозяйства, %



- Лесное хозяйство
- Рыбное хозяйство
- Растениеводство и животноводство, охота и предоставление услуг в этих областях
- Растениеводство
- Животноводство
- Охота и услуги в области сельского хозяйства

По итогам января– июне 2020 года 90,6 % общего объема продукции (услуг) сельского, лесного и рыбного хозяйства приходится на долю растениеводства и животноводства, охоты и предоставленных услуг в этих областях, 9,3 % – лесного хозяйства, 0,1 % – рыбного хозяйства.

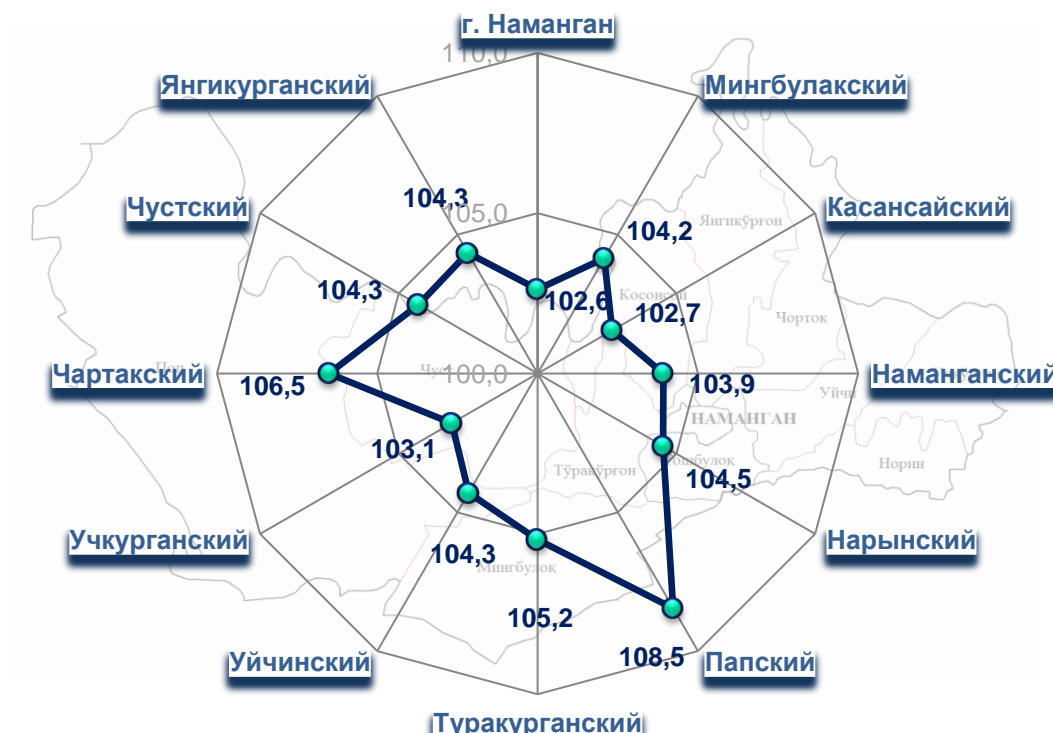
Объем продукции (услуг) сельского, лесного и рыбного хозяйства в разрезе города и районов



В январе– июне 2020 года в разрезе городов и районов значительные объемы продукции (услуг) сельского, лесного и рыбного хозяйства отмечались Янгикуртанском районе (720,7 млрд. сум) и городе Наманган (703,3 млрд. сум), тогда как в Касансайском (368,1 млрд. сум), Мингбулакском (393,6 млрд. сум), и Чартакском (444,6 млрд. сум) районах прослеживались низкие объемы.

Высокие темпы роста, по сравнению с областным уровнем (104,6 %), наблюдались в Папском (108,5 %), Чартакском (106,5 %) и Туракуртанском (105,2 %) районах. По сравнению другими территориями, низкие темпы роста наблюдались в городе Мингбулак (104,2 %), Наманганском (103,9 %), Учкурганском (103,1 %), Касансайском (102,7 %) районах и городе Наманган (102,6 %).

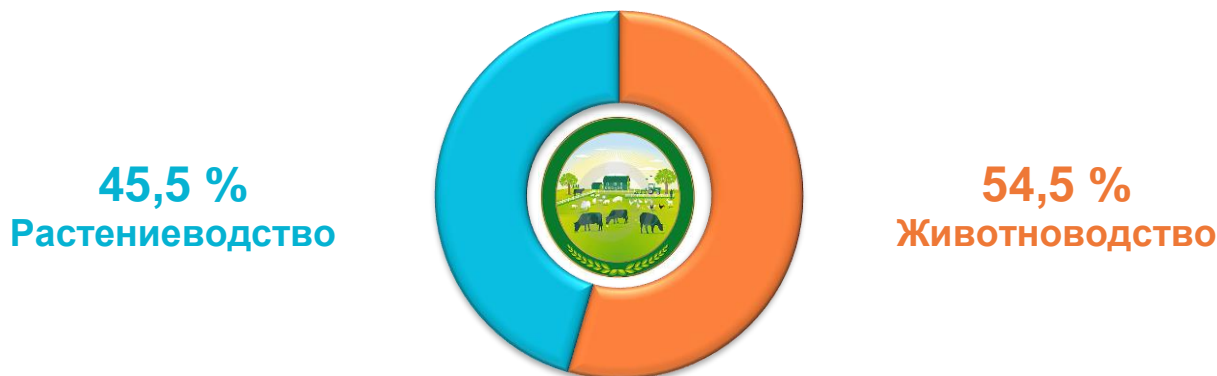
Темпы роста объема продукции (услуг) сельского, лесного и рыбного хозяйства в разрезе территорий



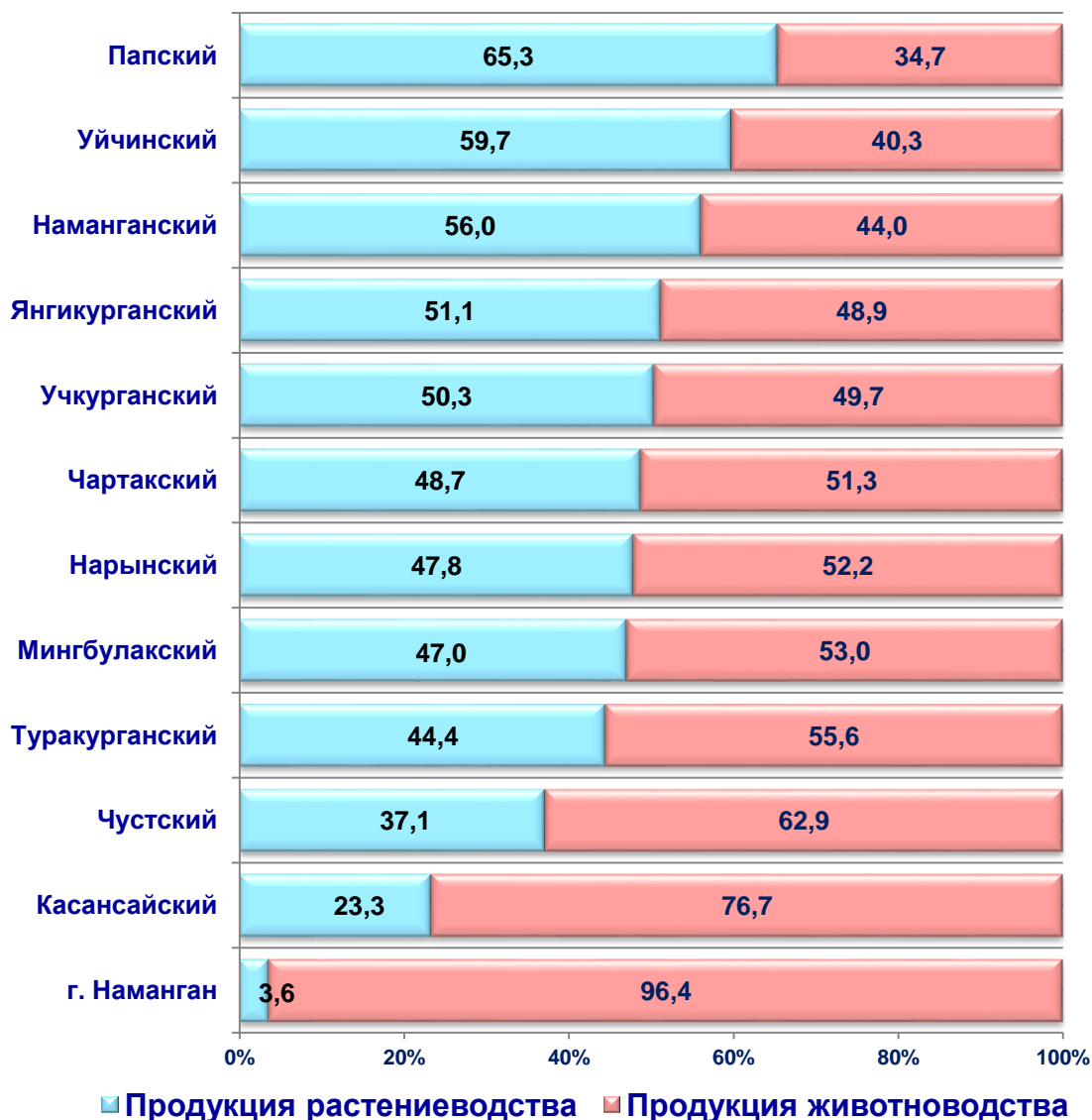
Производство сельского хозяйства

Объем производства продукции сельского хозяйства в январе– июне 2020 года составил 6 158,9 млрд. сум, или 104,9 % к соответствующему периоду 2019 года, в том числе продукция растениеводства достигла 2800,5 млрд. сум (106,4 %), животноводства – 3 358,4 млрд. сум (103,5 %).

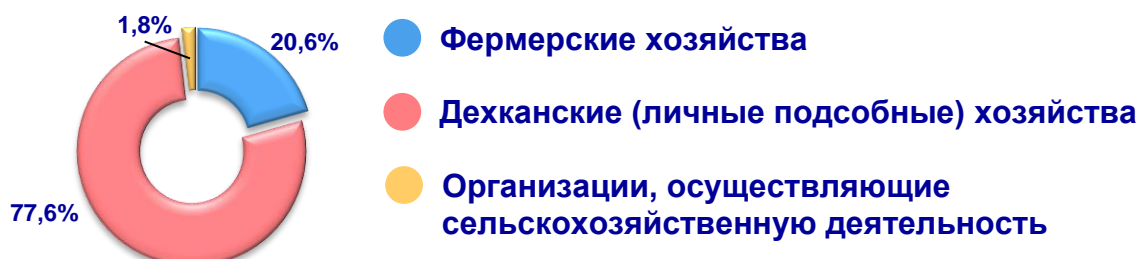
Доля продукции растениеводства и животноводства в общем объеме производства продукции сельского хозяйства



Распределение объемов производства продукции сельского хозяйства в разрезе города и районов, %



Распределение производства продукции сельского хозяйства по категориям хозяйств



Анализ по категориям хозяйств показал, что 77,6 % общего объёма продукции сельского хозяйства приходится на дехканские (личные подсобные) хозяйства, 20,6 % – на фермерские хозяйства, 1,8 % – на организации, осуществляющие сельскохозяйственную деятельность.

Распределение производства продукции сельского хозяйства по категориям хозяйств в разрезе города и районов, %



По итогам января – июня 2020 года значительная доля фермерских хозяйств в общем объеме валовой продукции сельского хозяйства отмечена в Мингбулоакском районе (36,0 %), дехканских (личных подсобных) хозяйствах города Наманган (98,2 %), а доля организаций, осуществляющих сельскохозяйственную деятельность, зафиксирована в Папском районе (4,5 %).

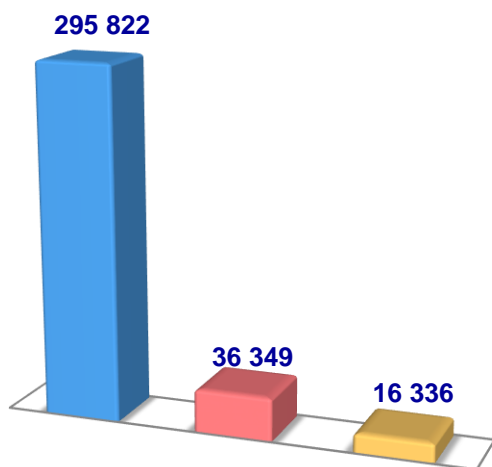
Низкая доля фермерских хозяйств в общем объеме продукции сельского хозяйства отмечена в Чустском районе (17,0 %), дехканских (личных подсобных) хозяйствах Мингбулаковского район (63,5 %), а доля организаций, осуществляющих сельскохозяйственную деятельность, принадлежит Чустскому району (0,3 %).

Растениеводство

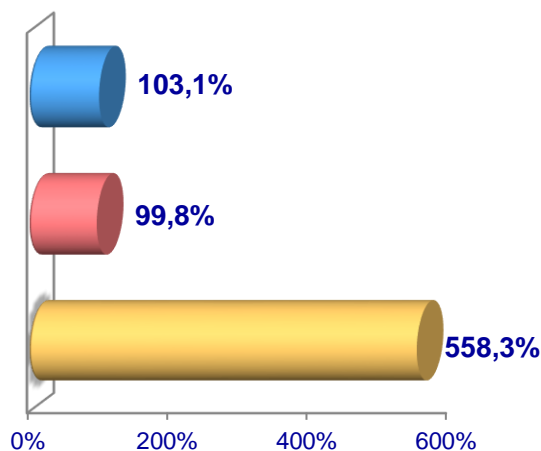
Объем производства продукции растениеводства в январе– июне 2020 года составил 2800,5 млрд. сум, или 106,4 % к соответствующему периоду 2019 года. Удельный вес продукции растениеводства в общем объеме производства сельскохозяйственной продукции составил 45,5 %.

Зерновые

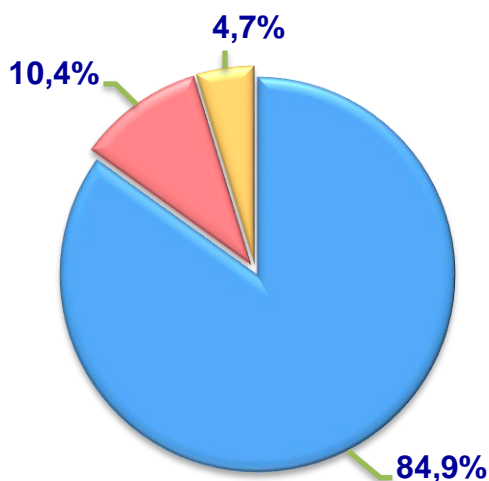
Объем, т



Темпы роста



Распределение произведенной продукции по категориям хозяйств



- Фермерские хозяйства
- Дехканские (личные подсобные) хозяйства
- Организации, осуществляющие сельскохозяйственную деятельность



В январе– июне 2020 года всеми категориями хозяйств произведено 348 507 т зерновых (больше на 6,9 % по сравнению с январем– июнем 2019 года). В ходе анализа показателей зерновых по категориям хозяйств выявлено, что 84,9 % от общего объема их производства приходятся на долю дехканских (личных подсобных) хозяйств.

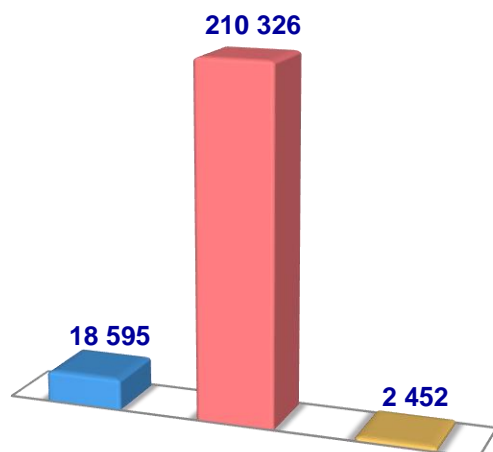


**Объем производства
зерновых в разрезе города и
районов Наманганской
области, т**

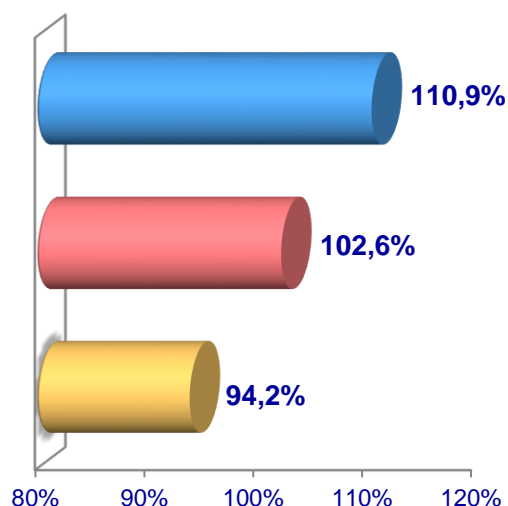


Овощи

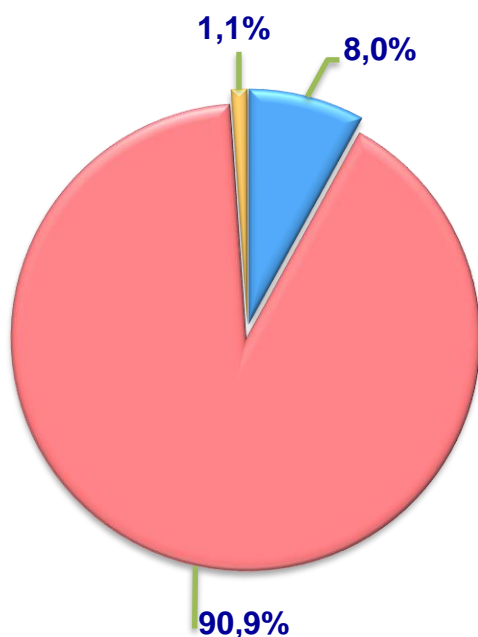
Объем, т



Темпы роста



Распределение произведенной
продукции по категориям
хозяйств



- Фермерские хозяйства
- Дехканские (личные подсобные) хозяйства
- Организации, осуществляющие сельскохозяйственную деятельность



В январе– июне 2020 года всеми категориями хозяйств произведено 231 373 т овощей (больше на 3,1 % по сравнению с январем– июнем 2019 года). В ходе анализа показателей овощей по категориям хозяйств выявлено, что 90,9 % от общего объема их производства приходятся на долю дехканских (личных подсобных) хозяйств.

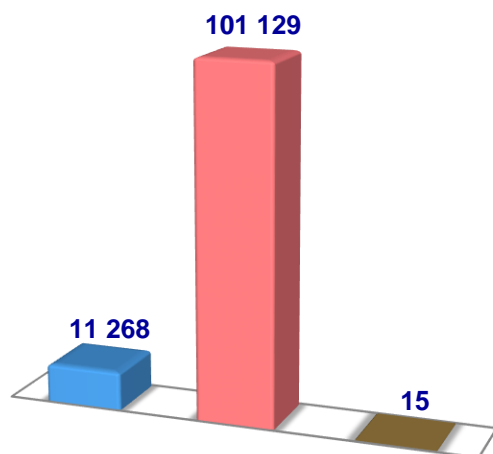


**Объем производства
овощей в разрезе города и
районов Наманганской
области, т**

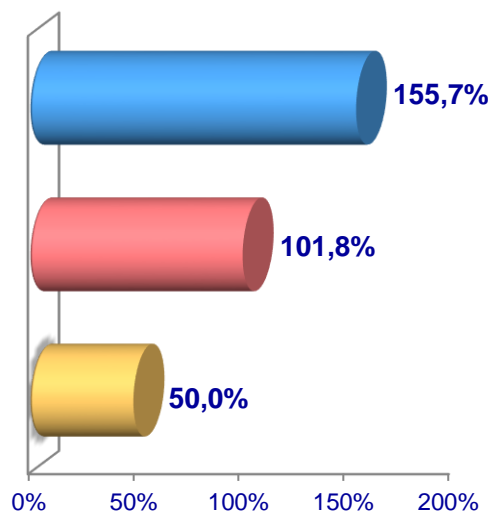


Картофель

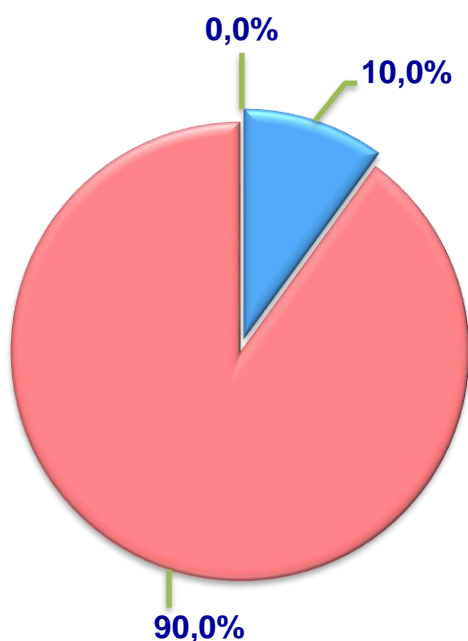
Объем, т



Темпы роста



Распределение произведенной продукции по категориям хозяйств



- Фермерские хозяйства
- Дехканские (личные подсобные) хозяйства
- Организации, осуществляющие сельскохозяйственную деятельность



В январе– июне 2020 года всеми категориями хозяйств произведено 112 412 т картофеля (больше на 5,4 % по сравнению с январем– июнем 2019 года). В ходе анализа показателей картофеля по категориям хозяйств выявлено, что 90,0 % от общего объема их производства приходятся на долю дехканских (личных подсобных) хозяйств.

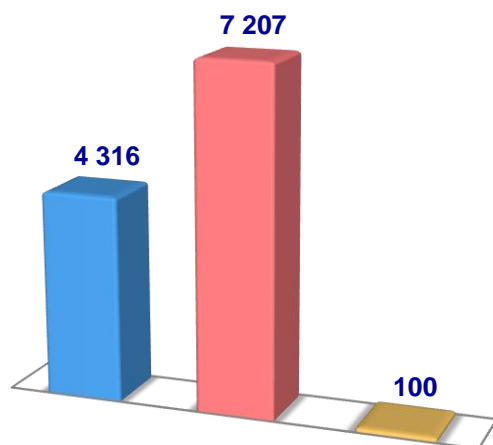


**Объем производства
картофеля в разрезе города и
районов Наманганской
области, т**

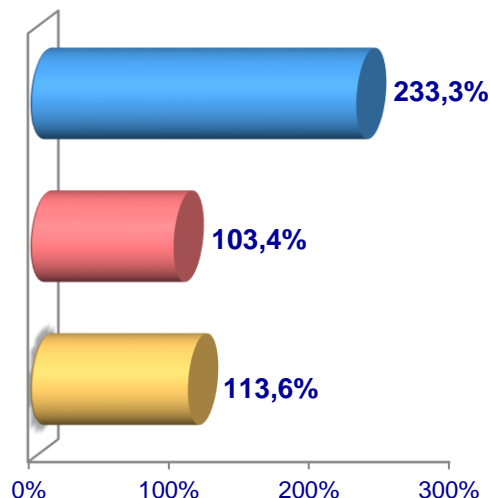


Бахчи

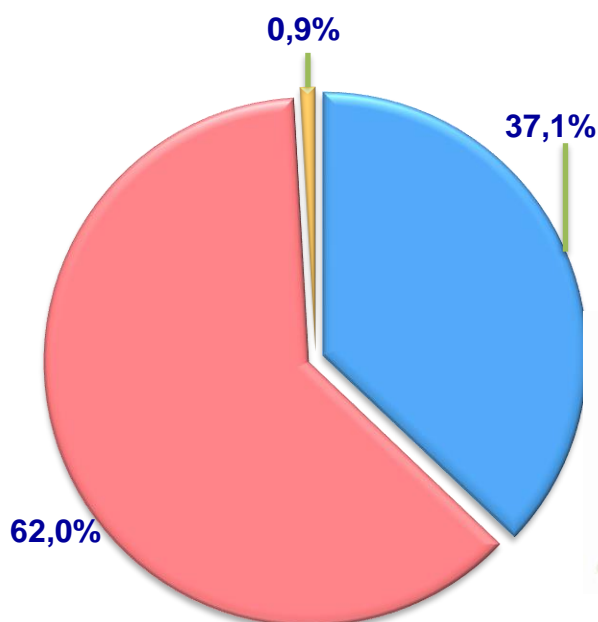
Объем, т



Темпы роста



Распределение произведенной
продукции по категориям
хозяйств



- Фермерские хозяйства
- Дехканские (личные подсобные) хозяйства
- Организации, осуществляющие сельскохозяйственную деятельность



В январе– июне 2020 года всеми категориями хозяйств произведено 11 623 т бахчей (больше на 30,4 % по сравнению с январем– июнем 2019 года). В ходе анализа показателей бахчей по категориям хозяйств выявлено, что 62,0 % от общего объема их производства приходятся на долю дехканских (личных подсобных) хозяйств.

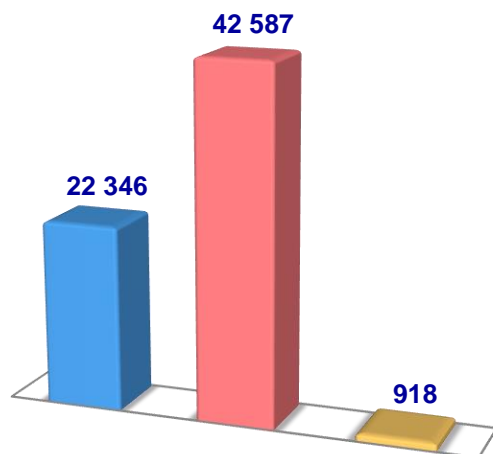


Объем производства
бахчей в разрезе города и
районов Наманганской
области, т

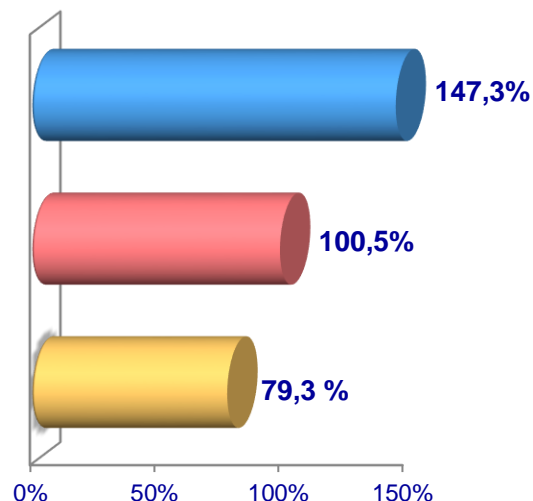


Плоды и ягоды

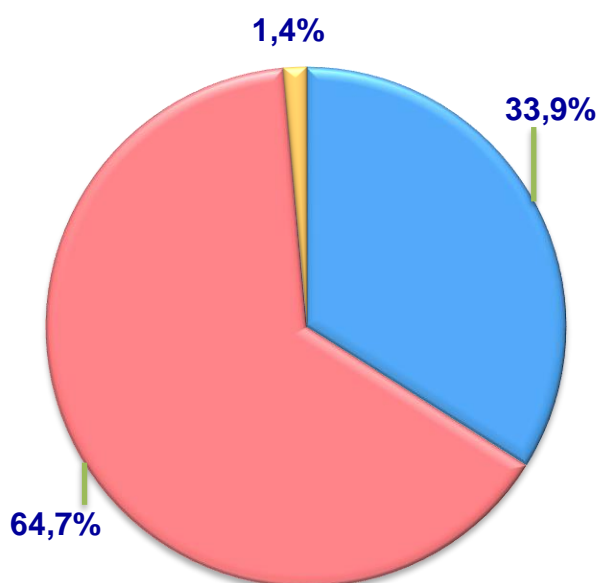
Объем, т



Темпы роста



Распределение произведенной
продукции по категориям
хозяйств



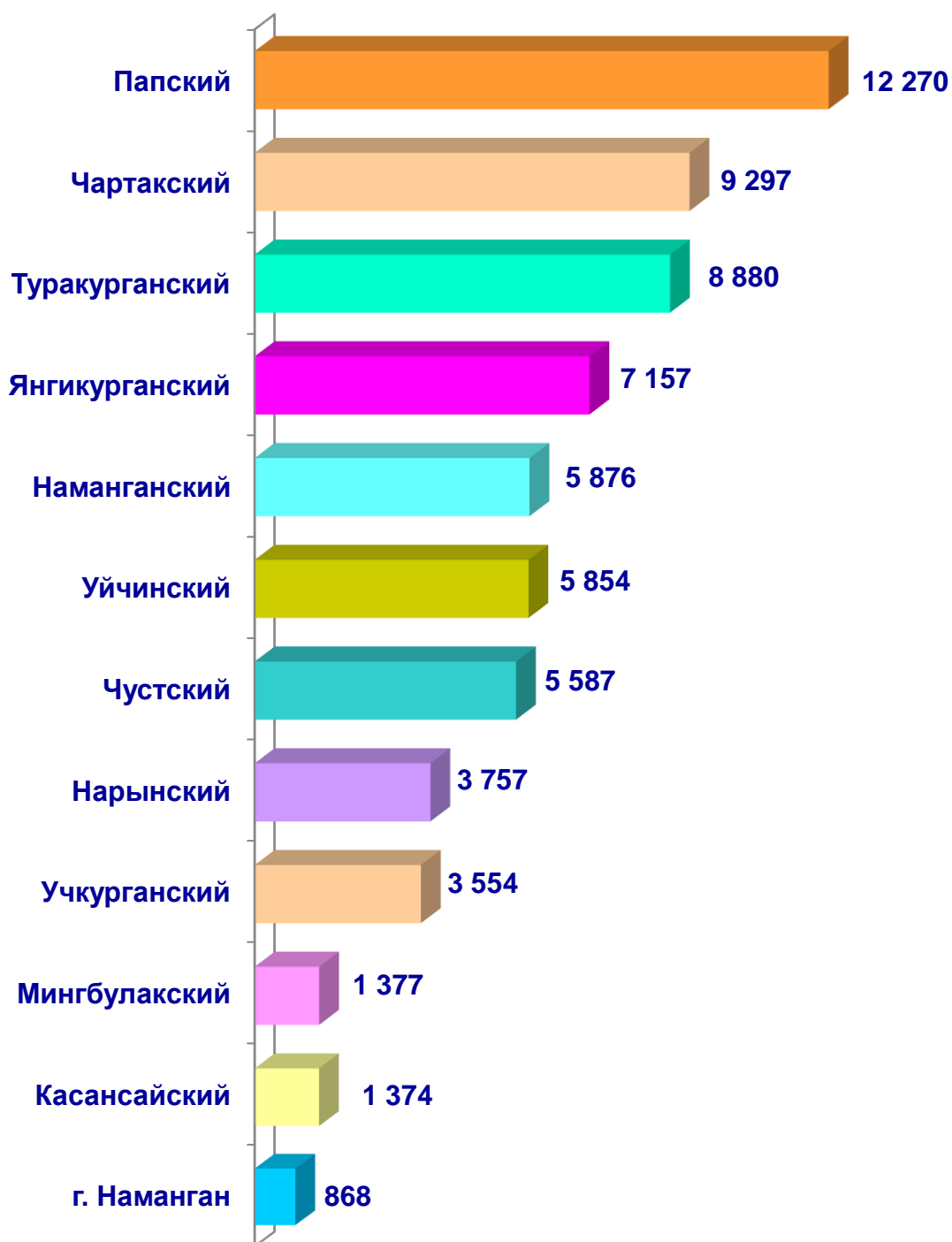
- Фермерские хозяйства
- Дехканские (личные подсобные) хозяйства
- Организации, осуществляющие сельскохозяйственную деятельность



В январе– июне 2020 года всеми категориями хозяйств произведено 65 851 т плодов и ягод (больше на 12,2 % по сравнению с январем– июнем 2019 года). В ходе анализа показателей плодов и ягод по категориям хозяйств выявлено, что 64,7 % от общего объема их производства приходится на долю дехканских (личных подсобных) хозяйств.

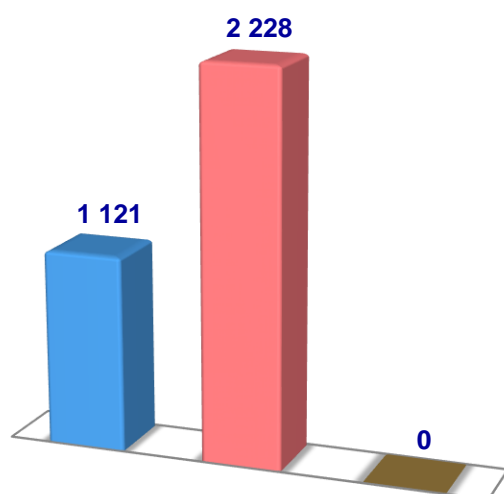


**Объем производства
плодов и ягод в разрезе города
и районов Наманганской
области, т**

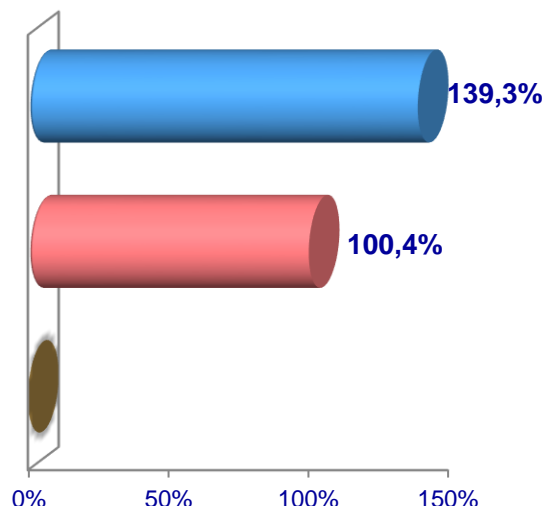


Виноград

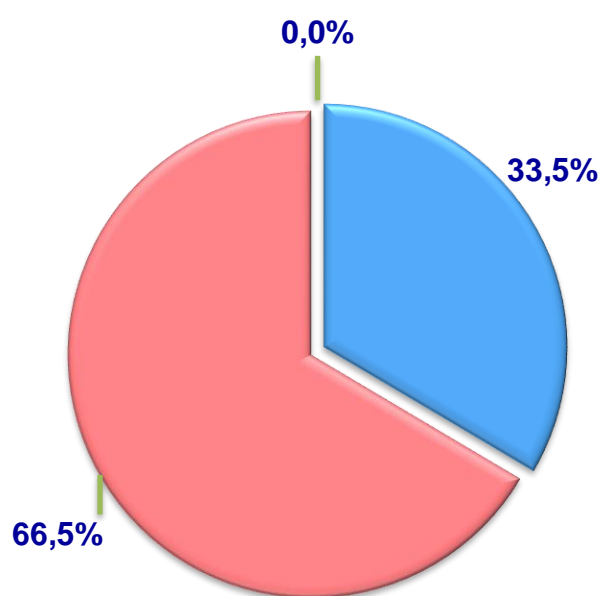
Объем, т



Темпы роста



Распределение произведенной
продукции по категориям
хозяйств



- Фермерские хозяйства
- Дехканские (личные подсобные) хозяйства
- Организации, осуществляющие сельскохозяйственную деятельность



В январе– июне 2020 года всеми категориями хозяйств произведено 3 349 т винограда (больше на 10,5 % по сравнению с январем– июнем 2019 года). В ходе анализа показателей винограда по категориям хозяйств выявлено, что 66,5 % от общего объема их производства приходятся на долю дехканских (личных подсобных) хозяйств.



Объем производства
плодов и ягод в разрезе города
и районов Наманганской
области, т

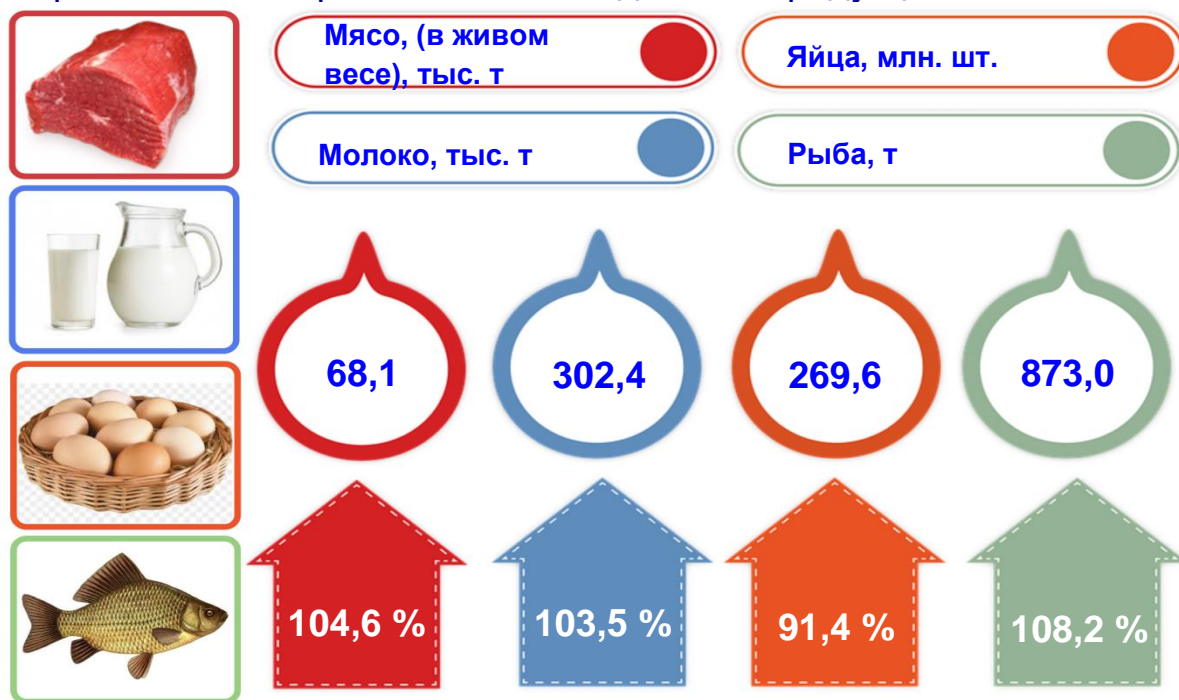


Животноводство



Объем производства продукции животноводства в январе– июне 2020 года составил 3 358,4 млрд. сум, или 103,5 % к соответствующему периоду 2019 года. В общем объеме производства продукции сельского хозяйства доля продукции животноводства составила 54,5 %.

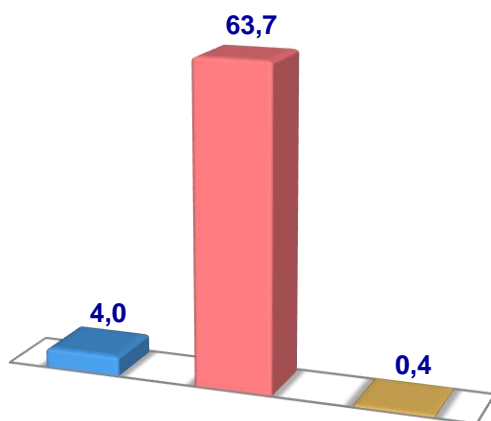
Последовательная реализация мер по дальнейшему повышению потенциала животноводческой отрасли, а также оказываемая системная государственная поддержка способствовали росту поголовья скота, насыщению внутреннего потребительского рынка животноводческой продукцией.



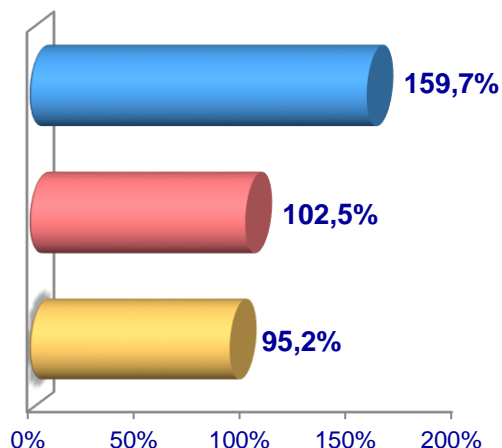
В январе– июне 2020 года всеми категориями хозяйств произведено 68,1 тыс. т мяса в живом весе (больше на 4,6 % по сравнению с январем– июнем 2019 года), 302,4 тыс. т молока (на 3,5 %), 269,6 млн. шт. яиц (меньше на 8,6 %), 851,0 т шерсти (больше на 3,7 %), уловлено 873,0 т рыбы (на 8,2 %).

Мясо, (в живом весе)

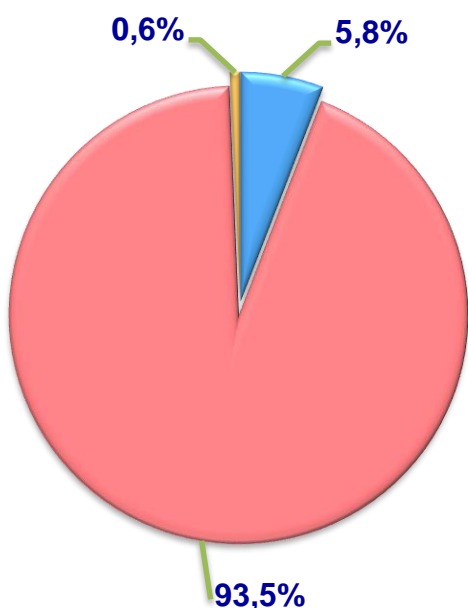
Объем, тыс. т



Темпы роста



Распределение произведенной продукции по категориям хозяйств



- Фермерские хозяйства
- Дехканские (личные подсобные) хозяйства
- Организации, осуществляющие сельскохозяйственную деятельность



В январе– июне 2020 года всеми категориями хозяйств произведено 68,1 тыс. т мяса в живом весе (больше на 4,6 % по сравнению с январем– июнем 2019 года). В ходе анализа показателей мяса по категориям хозяйств следует отметить, что 93,5 % от общего объема его производства приходятся на долю дехканских (личных подсобных) хозяйств.

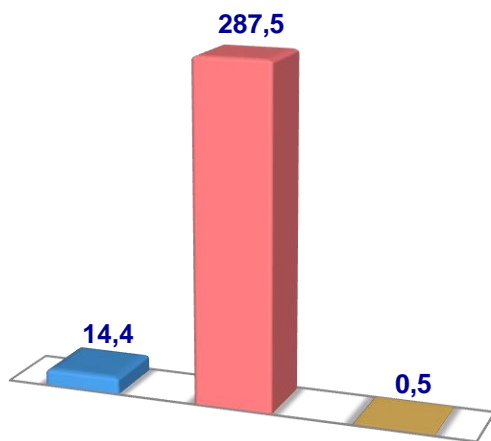


**Объем производства
мяса (в живом весе)
в разрезе города и районов
Наманганской области, т**

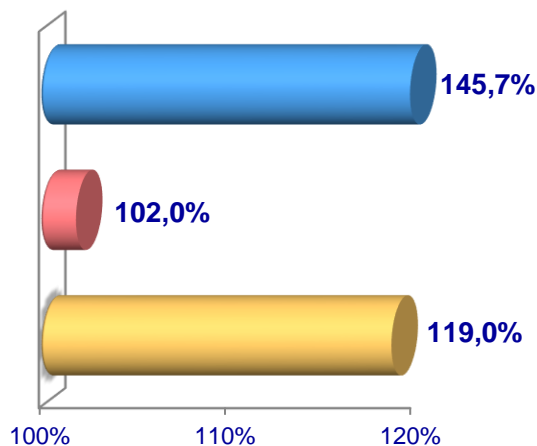


Молоко

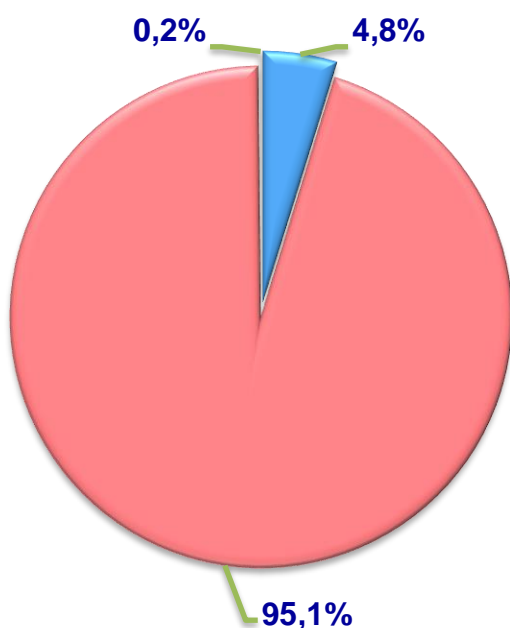
Объем, тыс. т



Темпы роста



Распределение произведенной
продукции по категориям
хозяйств



- Фермерские хозяйства
- Дехканские (личные подсобные) хозяйства
- Организации, осуществляющие сельскохозяйственную деятельность



В январе– июне 2020 года всеми категориями хозяйств произведено 302,4 тыс. т молока (больше на 3,5% по сравнению с январем– июнем 2019 года). Анализ показателей молока по категориям хозяйств показал, что 95,1 % от общего объема его производства приходится на долю дехканских (личных подсобных) хозяйств.

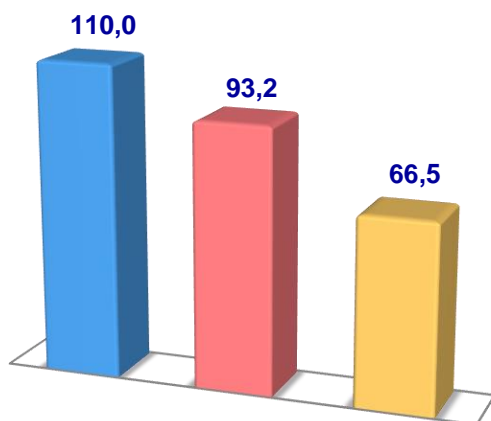


Объем производства
молока в разрезе города и
районов Наманганской области, т

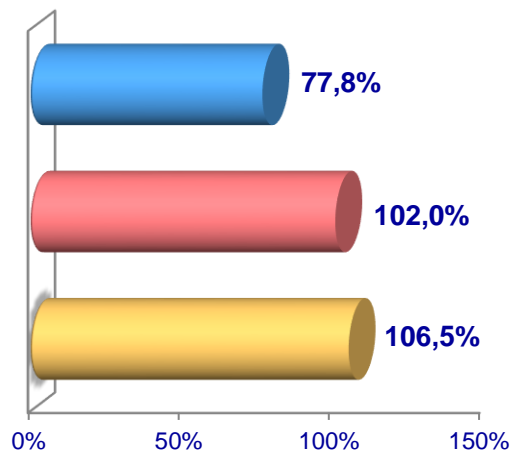


Яйца

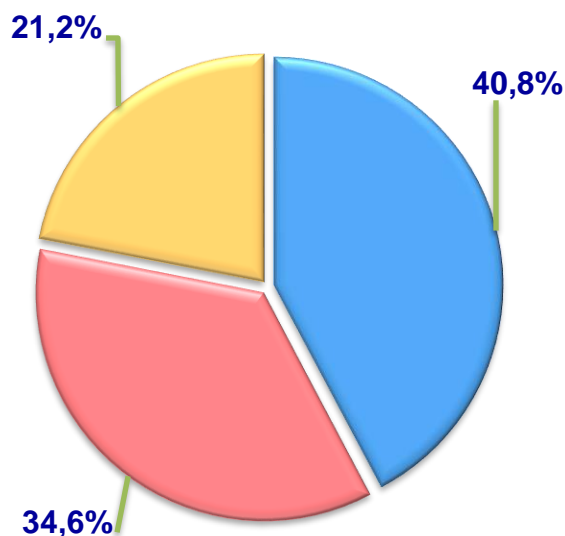
Объем, млн. шт.



Темпы роста



Распределение произведенной
продукции по категориям
хозяйств



- Фермерские хозяйства
- Дехканские (личные подсобные) хозяйства
- Организации, осуществляющие сельскохозяйственную деятельность



В январе– июне 2020 года всеми категориями хозяйств произведено 269,6 млн. шт. яиц (больше на 8,6 % по сравнению с январем– июнем 2019 года). В ходе анализа показателей яиц по категориям хозяйств выявлено, что 43,0 % от общего объема их производства приходится на долю дехканских (личных подсобных) хозяйств.

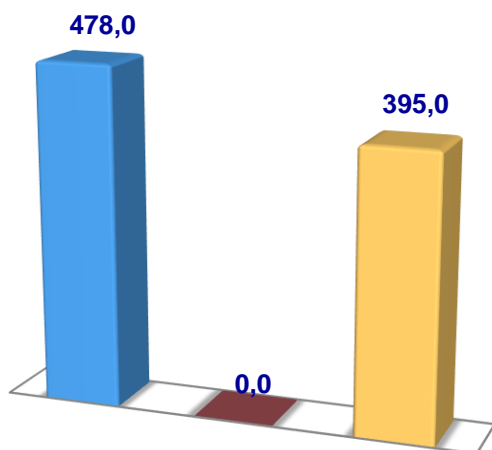


Получено **яиц**
в разрезе города и районов
Наманганской области, тыс. шт.

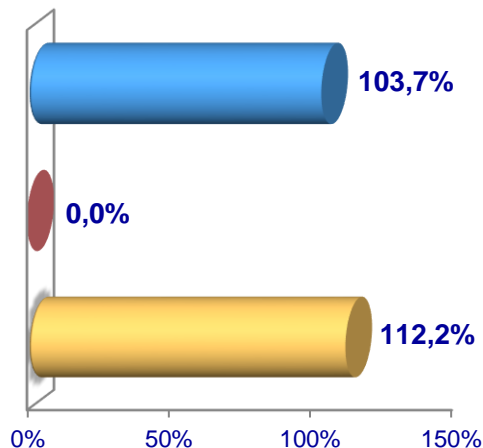


Рыба

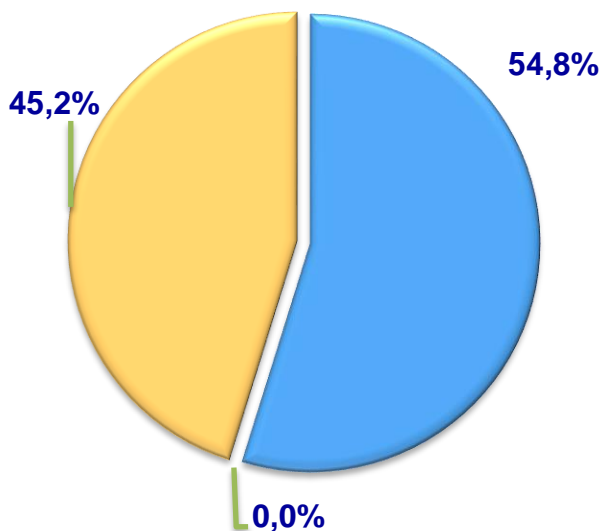
Объем, т



Темпы роста



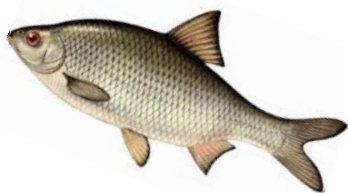
Распределение произведенной
продукции по категориям
хозяйств



- Фермерские хозяйства
- Дехканские (личные подсобные) хозяйства
- Организации, осуществляющие сельскохозяйственную деятельность



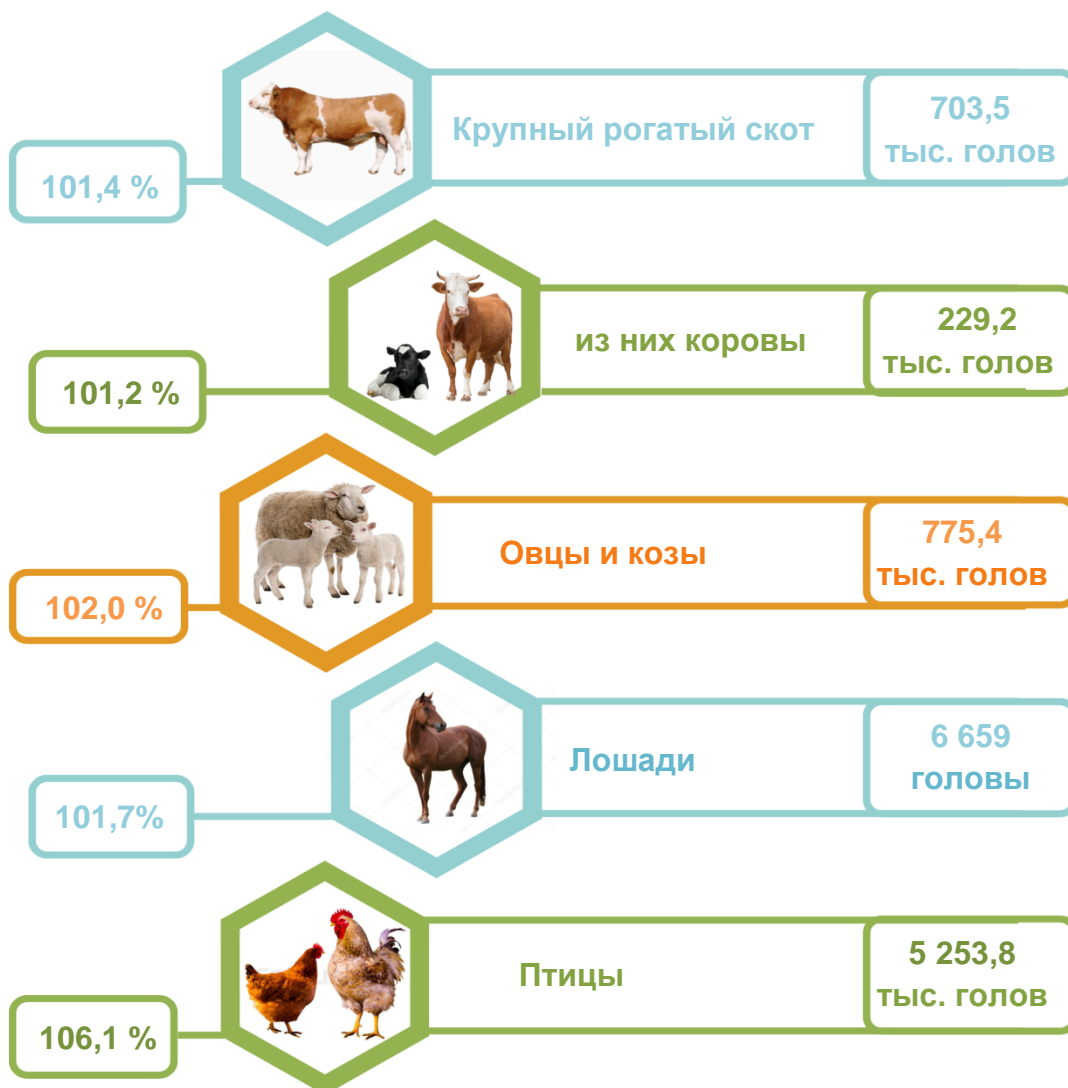
В январе– июне 2020 года всеми категориями хозяйств уловлено 873,0 т рыбы (больше на 8,2 % по сравнению с январем– июнем 2019 года). В ходе анализа показателя улова рыбы по категориям хозяйств следует отметить, что 54,8 % от общего объема её улова приходится на долю фермерские хозяйства.



Улов рыбы
в разрезе города и районов
Наманганской области, т



Поголовье скота и птиц



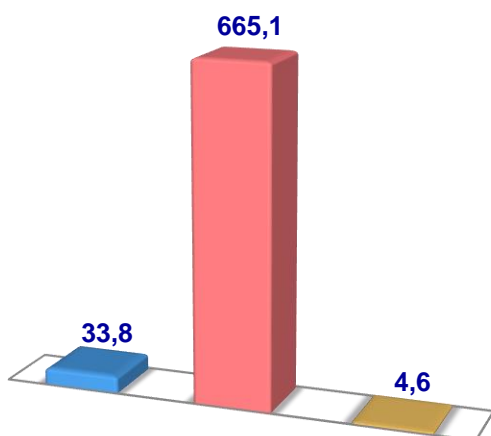
Анализируя данные о поголовье крупного рогатого скота по категориям хозяйств на 1 июля 2020 года, следует отметить, что 4,8 % крупного рогатого скота приходится на фермерские хозяйства, 94,5 % – на дехканские (личные подсобные) хозяйства, 0,7 % – на организации, осуществляющие сельскохозяйственную деятельность, соответственно от общего числа овец и коз на фермерские хозяйства приходятся 5,2 %, на дехканские (личные подсобные) хозяйства – 94,4 %, на организации, осуществляющие сельскохозяйственную деятельность, – 0,4 %, от общего числа лошадей на фермерские хозяйства приходятся 8,4 %, на дехканские (личные подсобные) хозяйства – 91,1 %, на организации, осуществляющие сельскохозяйственную деятельность, – 0,5 %, а также от общего числа птиц на фермерские хозяйства приходятся 35,7 %, на дехканские (личные подсобные) хозяйства – 36,8 %, на организации, осуществляющие сельскохозяйственную деятельность, – 27,4 %.

По состоянию на 1 июля 2020 года общее поголовье крупного рогатого скота достигло 703,5 тыс. голов.

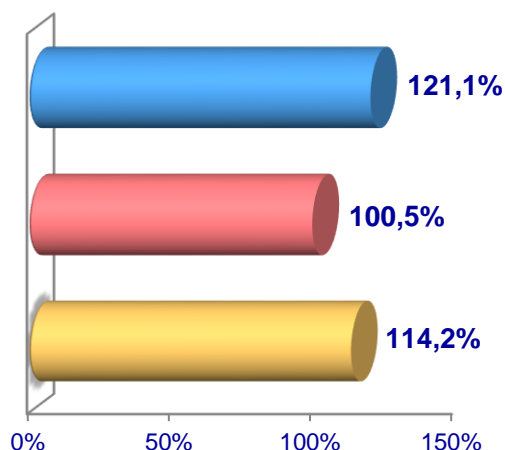
По сравнению с соответствующим периодом 2019 года, во всех категориях хозяйств поголовье крупного рогатого скота увеличилось на 9,8 тыс. голов (на 1,4 %).

Крупный рогатый скот

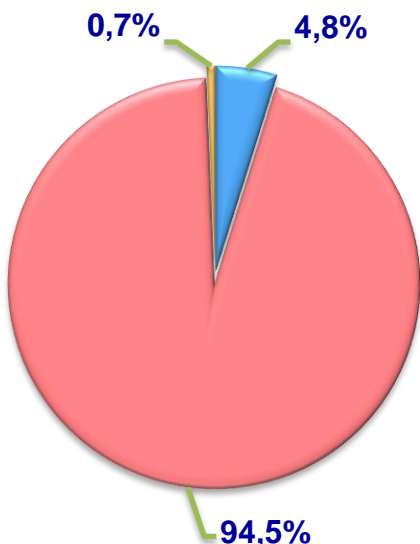
Наличие, тыс. голов



Темпы роста



Распределение поголовья
по категориям хозяйств



- Фермерские хозяйства
- Дехканские (личные подсобные) хозяйства
- Организации, осуществляющие сельскохозяйственную деятельность



Анализируя данные о поголовье крупного рогатого скота по категориям хозяйств по состоянию на 1 июля 2020 года, следует отметить, что 94,5 % крупного рогатого скота приходится на дехканские (личные подсобные) хозяйства.



**Поголовье
крупного рогатого скота
в разрезе города и районов
Наманганской области, тыс. голов**

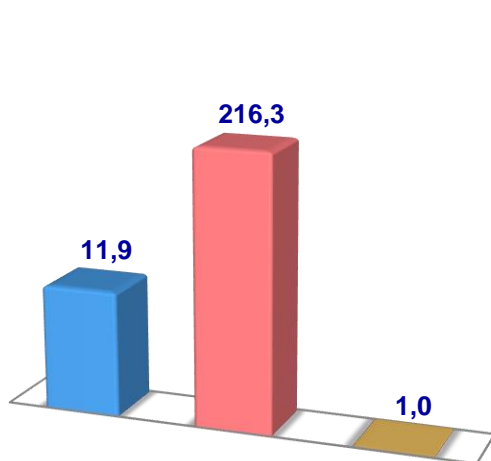


Общее количество коров на 1 июля 2020 года достигло 229,2 тыс. голов.

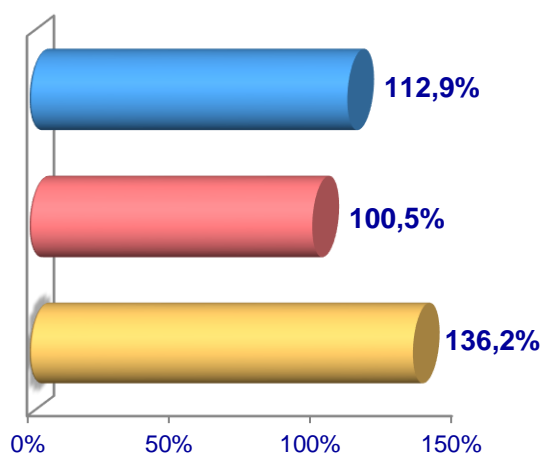
По сравнению с соответствующим периодом 2019 года, во всех категориях хозяйств поголовье коров увеличилось на 3,7 тыс. голов (на 1,2 %).

Коровы

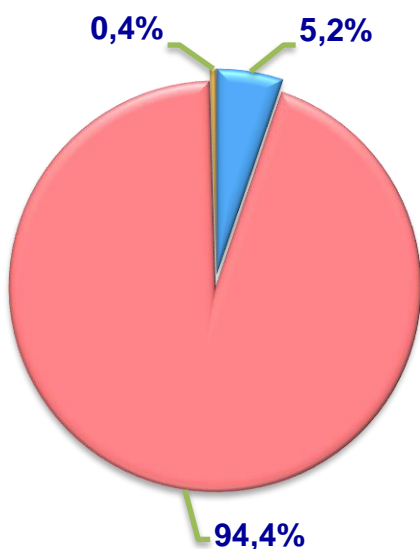
Наличие, тыс. голов



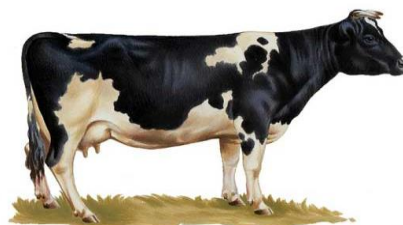
Темпы роста



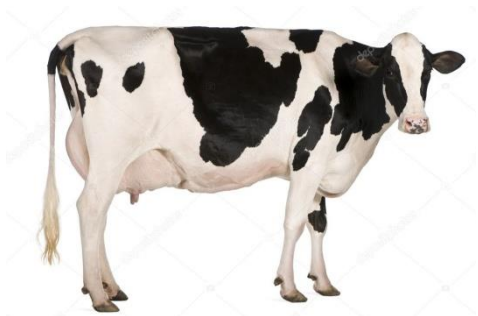
Распределение поголовья
по категориям хозяйств



- Фермерские хозяйства
- Дехканские (личные подсобные) хозяйства
- Организации, осуществляющие сельскохозяйственную деятельность



Анализируя данные о поголовье коров по категориям хозяйств по состоянию на 1 июля 2020 года, следует отметить, что 94,4 % коров приходятся на дехканские (личные подсобные) хозяйства.



**Поголовье коров
в разрезе города и районов
Наманганской области, тыс. голов**

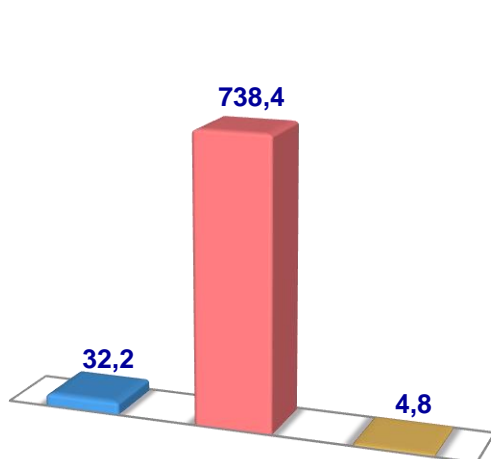


Общее количество овец и коз на 1 июля 2020 года достигло 775,4 тыс. голов.

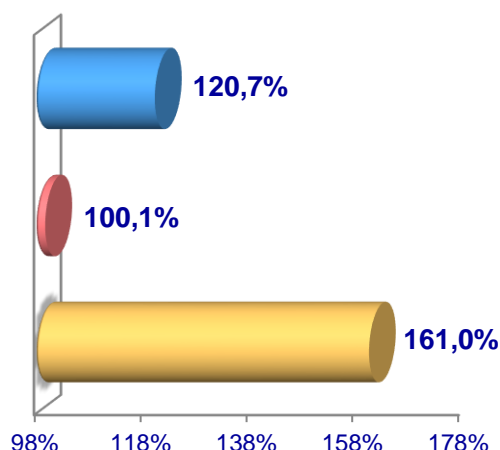
По сравнению с соответствующим периодом 2019 года, во всех категориях хозяйств поголовье овец и коз увеличилось на 15,0 тыс. голов (на 2,0 %).

ОВЦЫ И КОЗЫ

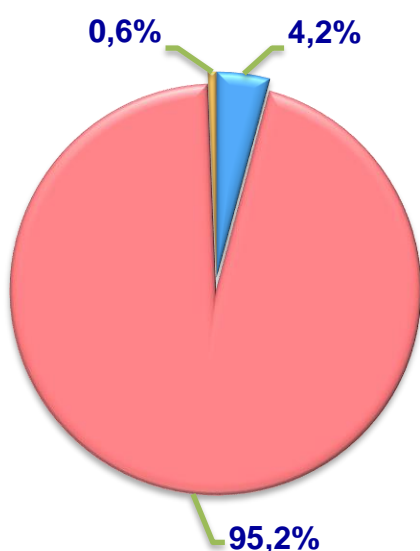
Наличие, тыс. голов



Темпы роста



Распределение поголовья по категориям хозяйств



- Фермерские хозяйства
- Дехканские (личные подсобные) хозяйства
- Организации, осуществляющие сельскохозяйственную деятельность



Анализируя данные о поголовье овец и коз по категориям хозяйств по состоянию на 1 июля 2020 года, следует отметить, что 95,2 % овец и коз приходятся на дехканские (личные подсобные) хозяйства.



**Поголовье овец и коз
в разрезе города и районов
Наманганской области,
тыс. голов**

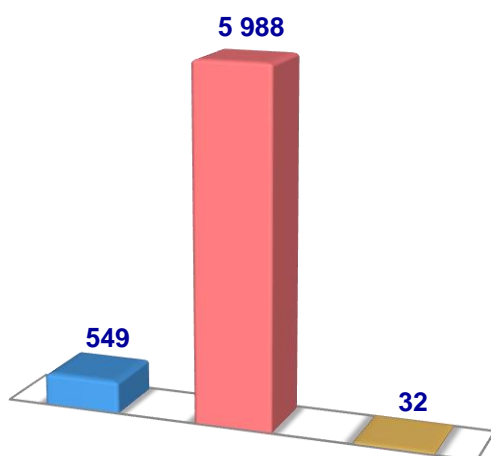


Поголовье лошадей на 1 июля 2020 года достигло 6 569 тыс. голов.

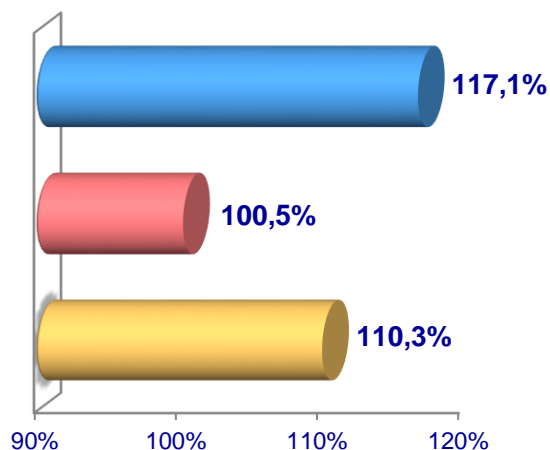
По сравнению с соответствующим периодом 2019 года, во всех категориях хозяйств поголовье лошадей увеличилось на 110 голов (на 1,7 %).

Лошади

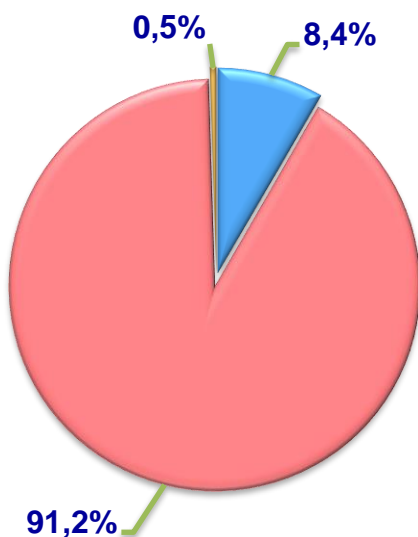
Наличие, головы



Темпы роста



Распределение поголовья по категориям хозяйств



- Фермерские хозяйства
- Дехканские (личные подсобные) хозяйства
- Организации, осуществляющие сельскохозяйственную деятельность



Анализируя данные о поголовье лошадей по категориям хозяйств по состоянию на 1 июля 2020 года, следует отметить, что 91,2 % лошадей приходится на дехканские (личные подсобные) хозяйства.



Поголовье лошадей
в разрезе города и районов
Наманганской области, голов

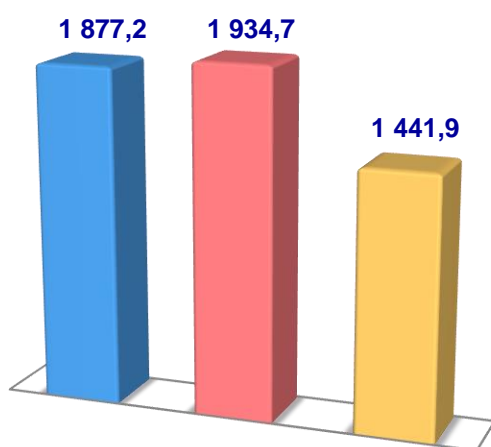


Общее количество птиц на 1 июля 2020 года достигло 5 253,8 тыс. голов.

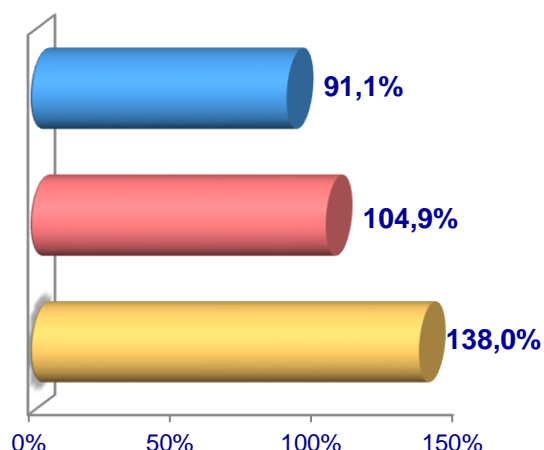
По сравнению с соответствующим периодом 2019 года, во всех категориях хозяйств поголовье птиц увеличилось на 303,3 тыс. голов (на 6,1 %)

Птица

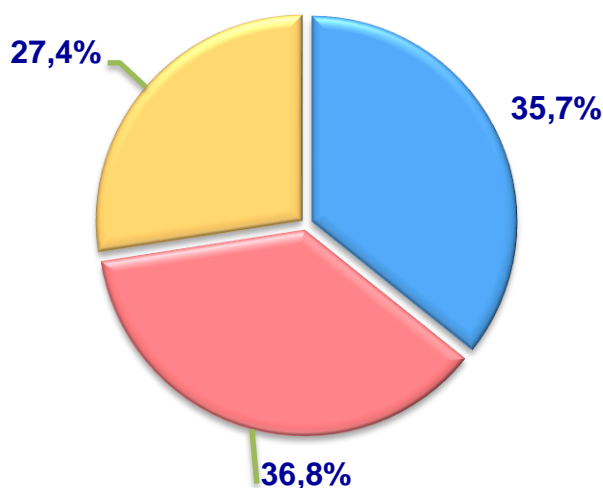
Наличие, тыс. голов



Темпы роста



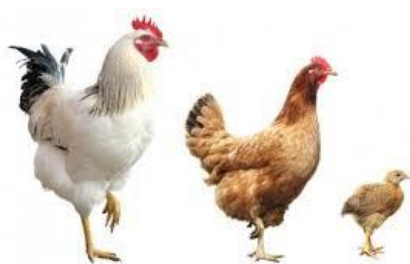
Распределение поголовья по категориям хозяйств



- Фермерские хозяйства
- Дехканские (личные подсобные) хозяйства
- Организации, осуществляющие сельскохозяйственную деятельность



Анализируя данные о поголовье птиц по категориям хозяйств по состоянию на 1 июля 2020 года, следует отметить, что 36,8 % птиц приходится на дехканские (личные подсобные) хозяйства.



**Поголовье птиц
в разрезе города и районов
Наманганской области,
тыс. голов**



Отдел статистики сельского
хозяйства и экологии

• 69-227-84-82
• 69-227-84-83