

Сельское, лесное и рыбное хозяйство Наманганской области в январе – марте 2020 года

По предварительным данным, общий объем продукции (услуг) сельского, лесного и рыбного хозяйства в январе – марте 2020 года составил 1 595,0 млрд. сум, или 103,9 % к соответствующему периоду 2019 года, в том числе в растениеводстве и животноводстве, охоте и предоставлении услуг в этих областях – 1 290,1 млрд. сум (104,4 %), лесном хозяйстве – 301,0 млрд. сум (102,3 %), рыбном хозяйстве – 3,9 млрд. сум (109,8 %). Доля Наманганской области в общем объеме сельского, лесного и рыбного хозяйства составила 6,3 %.

**1 595,0**

**Объем продукции (услуг)
сельского, лесного и рыбного хозяйства
Наманганской области, млрд. сум**

01**1 290,1**

**Растениеводство и животноводство,
охота и предоставление
услуг в этих областях**

02**301,0**

Лесное хозяйство

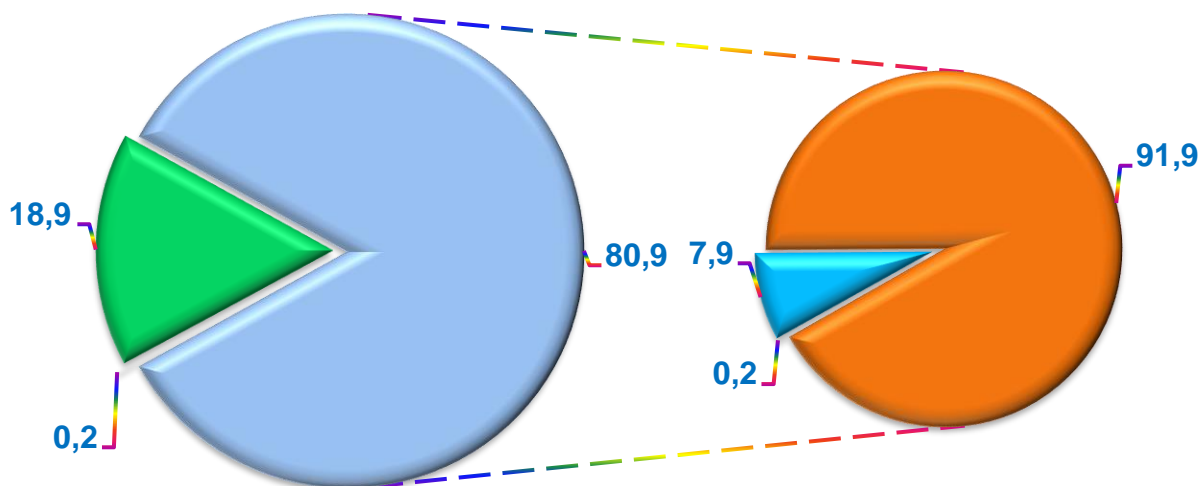
03**3,9**

Рыбное хозяйство

Темпы роста объема продукции (услуг) сельского, лесного и рыбного хозяйства



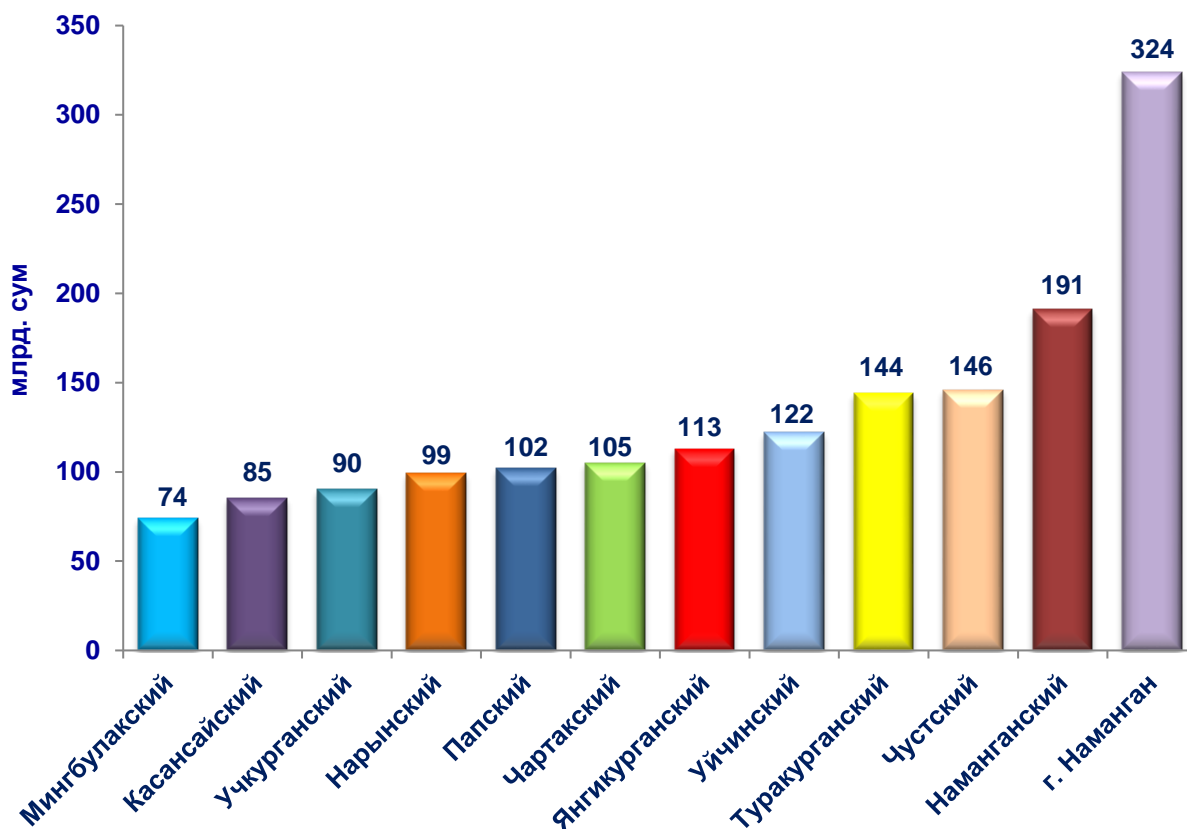
Распределение общего объема продукции (услуг) сельского, лесного и рыбного хозяйства, %



- Лесное хозяйство
- Рыбное хозяйство
- Растениеводство и животноводство, охота и предоставление услуг в этих областях
- Растениеводство
- Животноводство
- Охота и услуги в области сельского хозяйства

По итогам января - марта 2020 года 91,9 % общего объема продукции (услуг) сельского, лесного и рыбного хозяйства приходится на долю растениеводства и животноводства, охоты и предоставленных услуг в этих областях, 0,2 % – лесного хозяйства, 7,9 % – рыбного хозяйства.

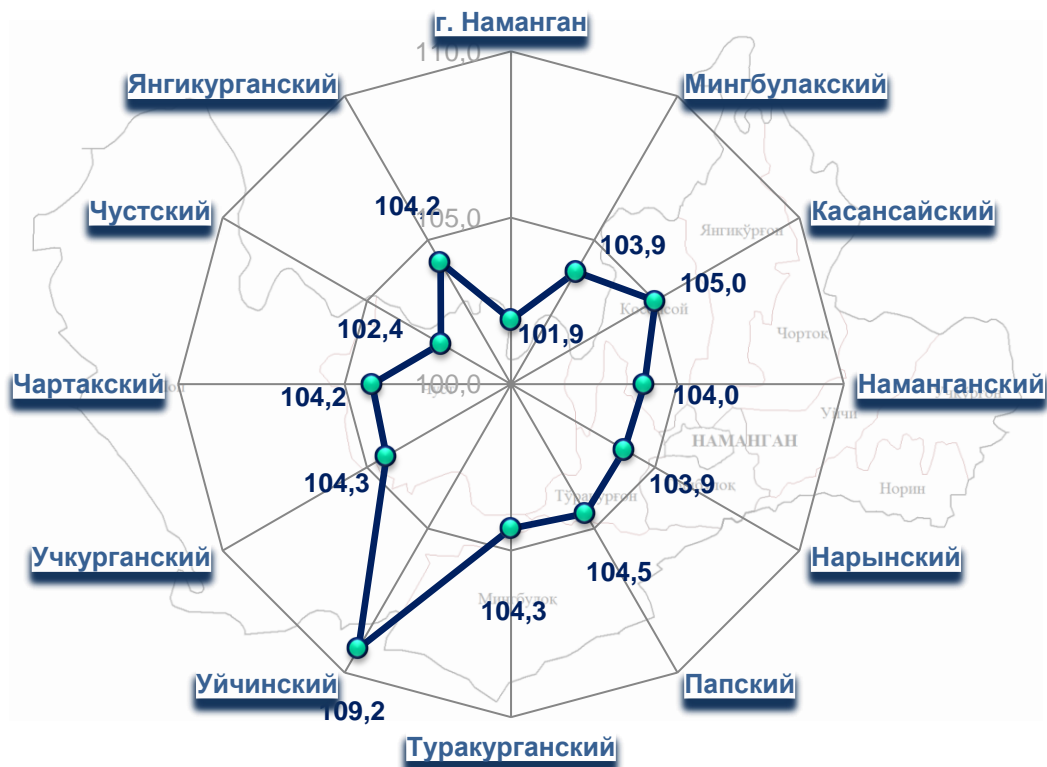
Объем продукции (услуг) сельского, лесного и рыбного хозяйства в разрезе города и районов



В январе – марте 2020 года в разрезе городов и районов значительные объемы продукции (услуг) сельского, лесного и рыбного хозяйства отмечались в городе Наманган (324,3 млрд. сум) и Наманганском районе (191 млрд. сум), тогда как в Мингбулакском (74 млрд. сум), Касансайском (85 млрд. сум) и Учкурганском (90 млрд. сум) районах прослеживались низкие объемы.

Высокие темпы роста, по сравнению с областным уровнем (103,9 %), наблюдались в Касансайском (105,0 %), Туракурганском (104,3 %) районах. По сравнению другими территориями, низкие темпы роста наблюдались в городе Чартак (102,4 %), Наманганском (104,0 %), Мингбулакском (103,9 %), Чустском (102,4 %) районах и городе Наманган (101,9 %).

Темпы роста объема продукции (услуг) сельского, лесного и рыбного хозяйства в разрезе территорий

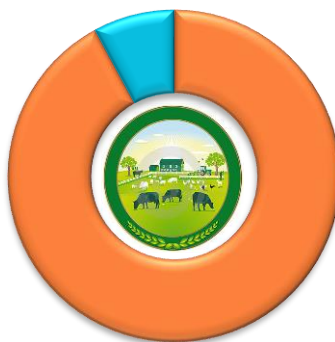


Продукция сельского хозяйства

Объем производства продукции сельского хозяйства в январе – марте 2020 года составил 1 287,0 млрд. сум, или 104,4 % к соответствующему периоду 2019 года, в том числе продукция растениеводства достигла 101,9 млрд. сум (103,3 %), животноводства – 1 185,1 млрд. сум (104,5 %).

Доля продукции растениеводства и животноводства в общем объеме производства продукции сельского хозяйства

7,9 %
Растениеводство



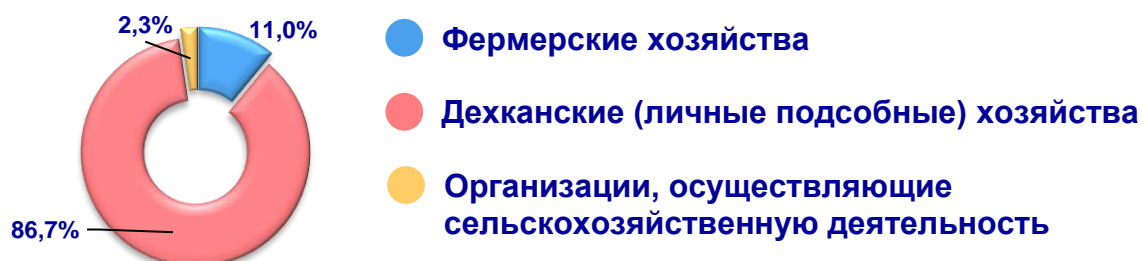
92,1 %
Животноводство

Распределение объемов производства продукции сельского хозяйства в разрезе города и районов, %



■ Продукция растениеводства ■ Продукция животноводства

Распределение производства продукции сельского хозяйства по категориям хозяйств



Анализ по категориям хозяйств показал, что 86,7 % общего объёма продукции сельского хозяйства приходится на дехканские (личные подсобные) хозяйства, 11,0 % – на фермерские хозяйства, 2,3 % – на организации, осуществляющие сельскохозяйственную деятельность.

Распределение производства продукции сельского хозяйства по категориям хозяйств в разрезе города и районов, %



По итогам января – марта 2020 года значительная доля фермерских хозяйств в общем объеме валовой продукции сельского хозяйства отмечена в Наманганском районе (46,4 %), дехканских (личных подсобных) хозяйствах города Наманган (98,6 %), а доля организаций, осуществляющих сельскохозяйственную деятельность, зафиксирована в Касансайском районе (8,6 %).

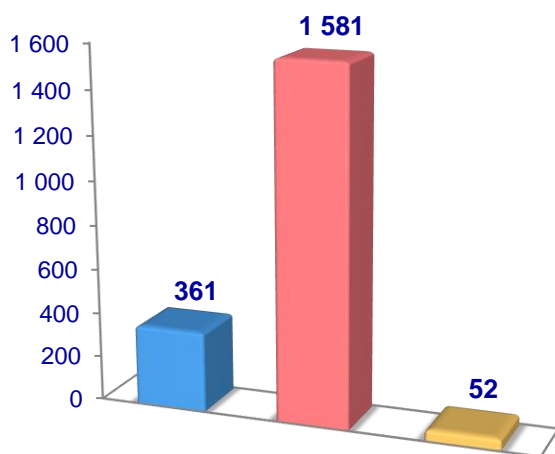
Низкая доля фермерских хозяйств в общем объеме продукции сельского хозяйства отмечена в Чустском районе (2,5 %), дехканских (личных подсобных) хозяйствах Касансайского района (76,8 %), а доля организаций, осуществляющих сельскохозяйственную деятельность, принадлежит Туракурганскому району (0,1 %).

Растениеводство

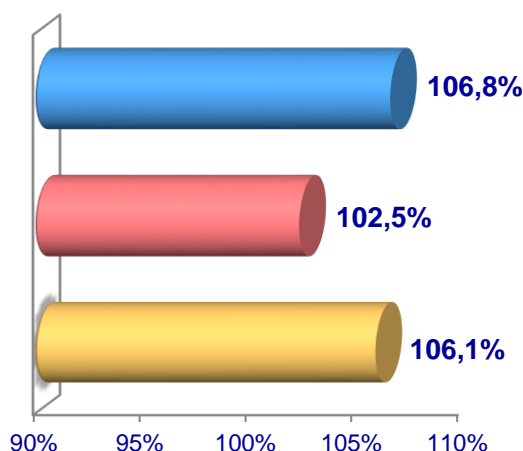
Объем производства продукции растениеводства в январе – марте 2020 года составил 101,9 млрд. сум, или 103,3 % к соответствующему периоду 2019 года. Удельный вес продукции растениеводства в общем объеме производства сельскохозяйственной продукции составил 7,9 %.

Овощи

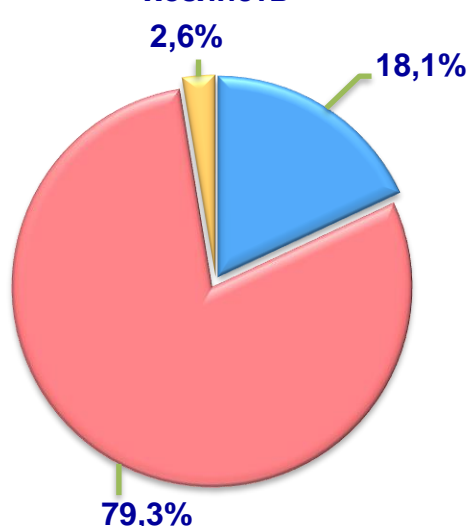
Объем, т



Темпы роста



Распределение произведенной продукции по категориям хозяйств



- Фермерские хозяйства
- Дехканские (личные подсобные) хозяйства
- Организации, осуществляющие сельскохозяйственную деятельность



В январе – марте 2020 года всеми категориями хозяйств произведено 1 994 т овощей (больше на 3,3 % по сравнению с январем – мартом 2019 года). В ходе анализа показателей овощей по категориям хозяйств выявлено, что 79,3 % от общего объема их производства приходится на долю дехканских (личных подсобных) хозяйств.



Объем производства
овощей в разрезе города и
районов Наманганской
области, т



Животноводство



Объем производства продукции животноводства в январе – марте 2020 года составил 1 185,1 млрд. сум, или 104,5 % к соответствующему периоду 2019 года. В общем объеме производства продукции сельского хозяйства доля продукции животноводства составила 92,1 %.

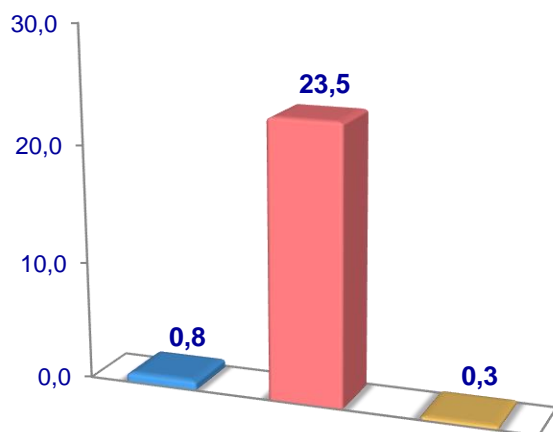
Последовательная реализация мер по дальнейшему повышению потенциала животноводческой отрасли, а также оказываемая системная государственная поддержка способствовали росту поголовья скота, насыщению внутреннего потребительского рынка животноводческой продукцией.



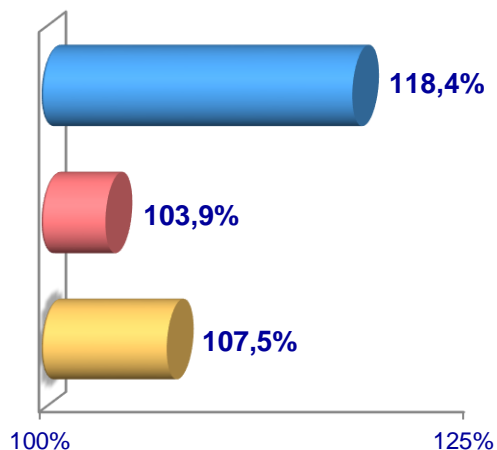
В январе – марте 2020 года всеми категориями хозяйств произведено 24,7 тыс. т мяса в живом весе (больше на 4,4 % по сравнению с январем – мартом 2019 года), 106,8 тыс. т молока (на 4,1 %), 104,8 млн. шт. яиц (на 9,0 %), 282,0 т шерсти (на 3,3 %), уловлено 290,0 т рыбы (на 6,6 %).

Мясо, (в живом весе)

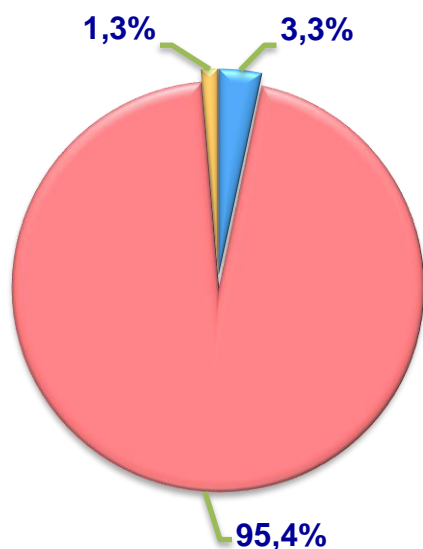
Объем, тыс. т



Темпы роста



Распределение произведенной продукции по категориям хозяйств



- Фермерские хозяйства
- Дехканские (личные подсобные) хозяйства
- Организации, осуществляющие сельскохозяйственную деятельность



В январе – марте 2020 года всеми категориями хозяйств произведено 24,7 тыс. т мяса в живом весе (больше на 4,4 % по сравнению с январем – мартом 2019 года). В ходе анализа показателей мяса по категориям хозяйств следует отметить, что 95,4 % от общего объема его производства приходятся на долю дехканских (личных подсобных) хозяйств.

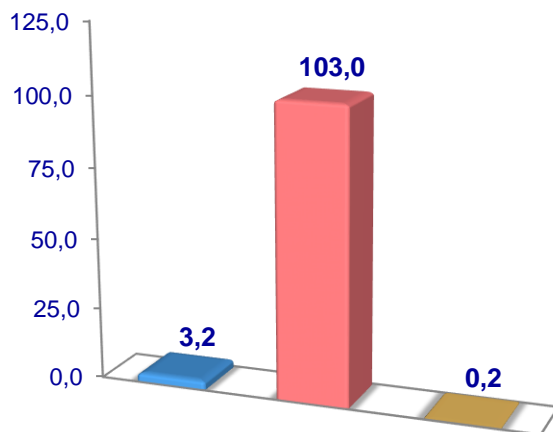


**Объем производства
мяса (в живом весе)
в разрезе города и районов
Наманганской области, т**

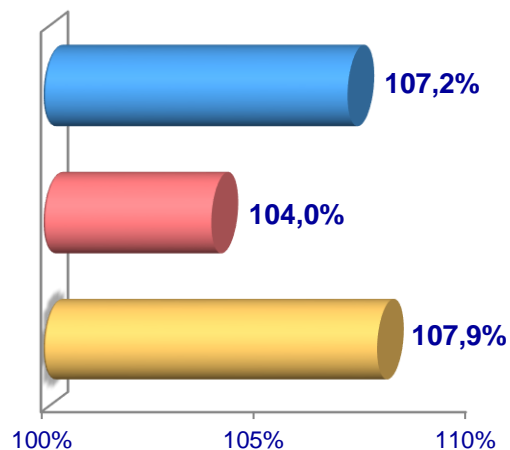


Молоко

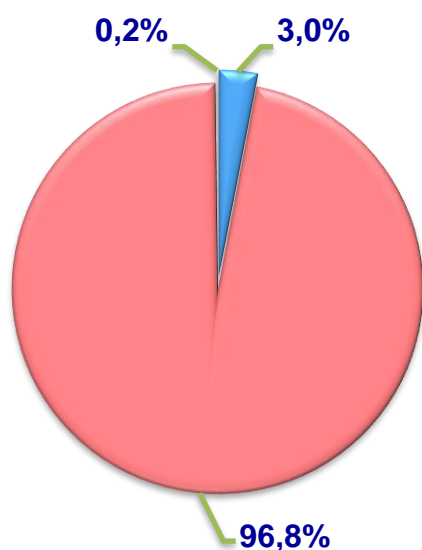
Объем, тыс. т



Темпы роста



Распределение произведенной продукции по категориям хозяйств



- Фермерские хозяйства
- Дехканские (личные подсобные) хозяйства
- Организации, осуществляющие сельскохозяйственную деятельность



В январе – марте 2020 года всеми категориями хозяйств произведено 106,8 тыс. т молока (больше на 4,1% по сравнению с январем – мартом 2019 года). Анализ показателей молока по категориям хозяйств показал, что 96,8 % от общего объема его производства приходится на долю дехканских (личных подсобных) хозяйств.

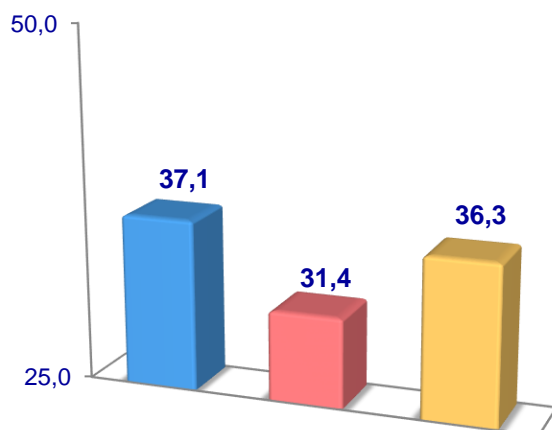


**Объем производства
молока в разрезе города и
районов Наманганской области, т**

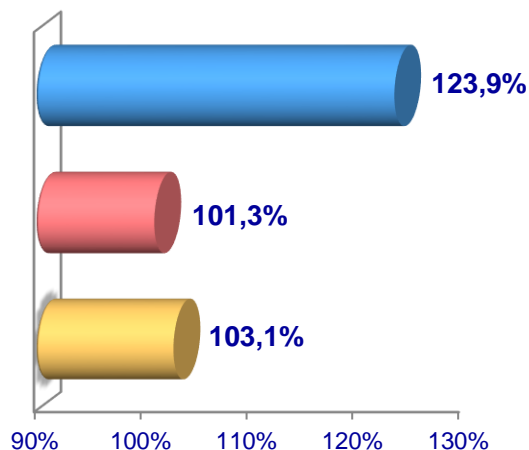


Яйца

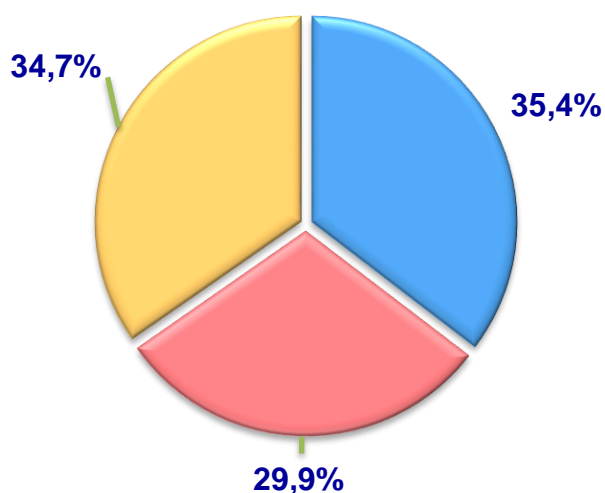
Объем, млн. шт.



Темпы роста



Распределение произведенной
продукции по категориям
хозяйств



- Фермерские хозяйства
- Дехканские (личные подсобные) хозяйства
- Организации, осуществляющие сельскохозяйственную деятельность



В январе – марте 2020 года всеми категориями хозяйств произведено 104,8 млн. шт. яиц (больше на 9,0 % по сравнению с январем – мартом 2019 года). В ходе анализа показателей яиц по категориям хозяйств выявлено, что 35,4 % от общего объема их производства приходится на долю фермерских хозяйств.

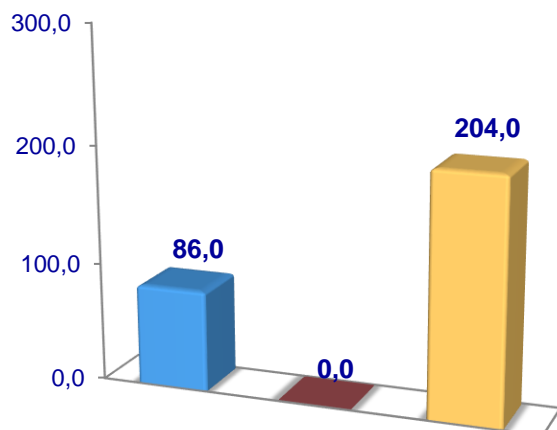


**Получено яиц
в разрезе города и районов
Наманганской области, тыс. шт.**

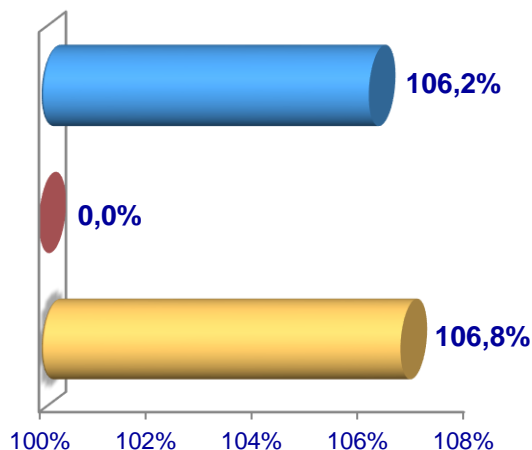


Рыба

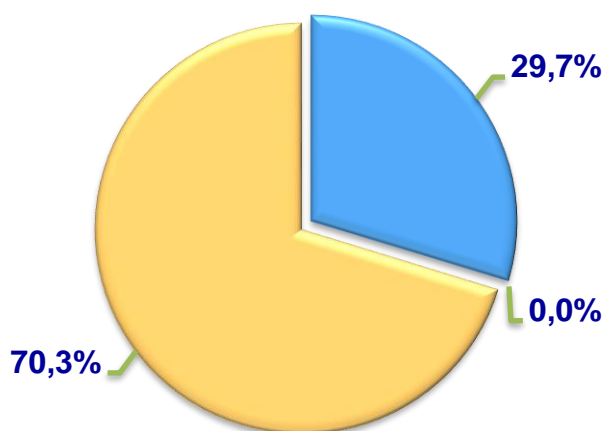
Объем, т



Темпы роста



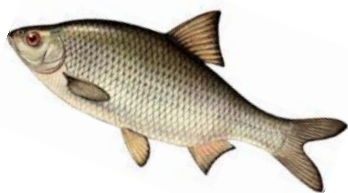
Распределение произведенной
продукции по категориям
хозяйств



- Фермерские хозяйства
- Дехканские (личные подсобные) хозяйства
- Организации, осуществляющие сельскохозяйственную деятельность



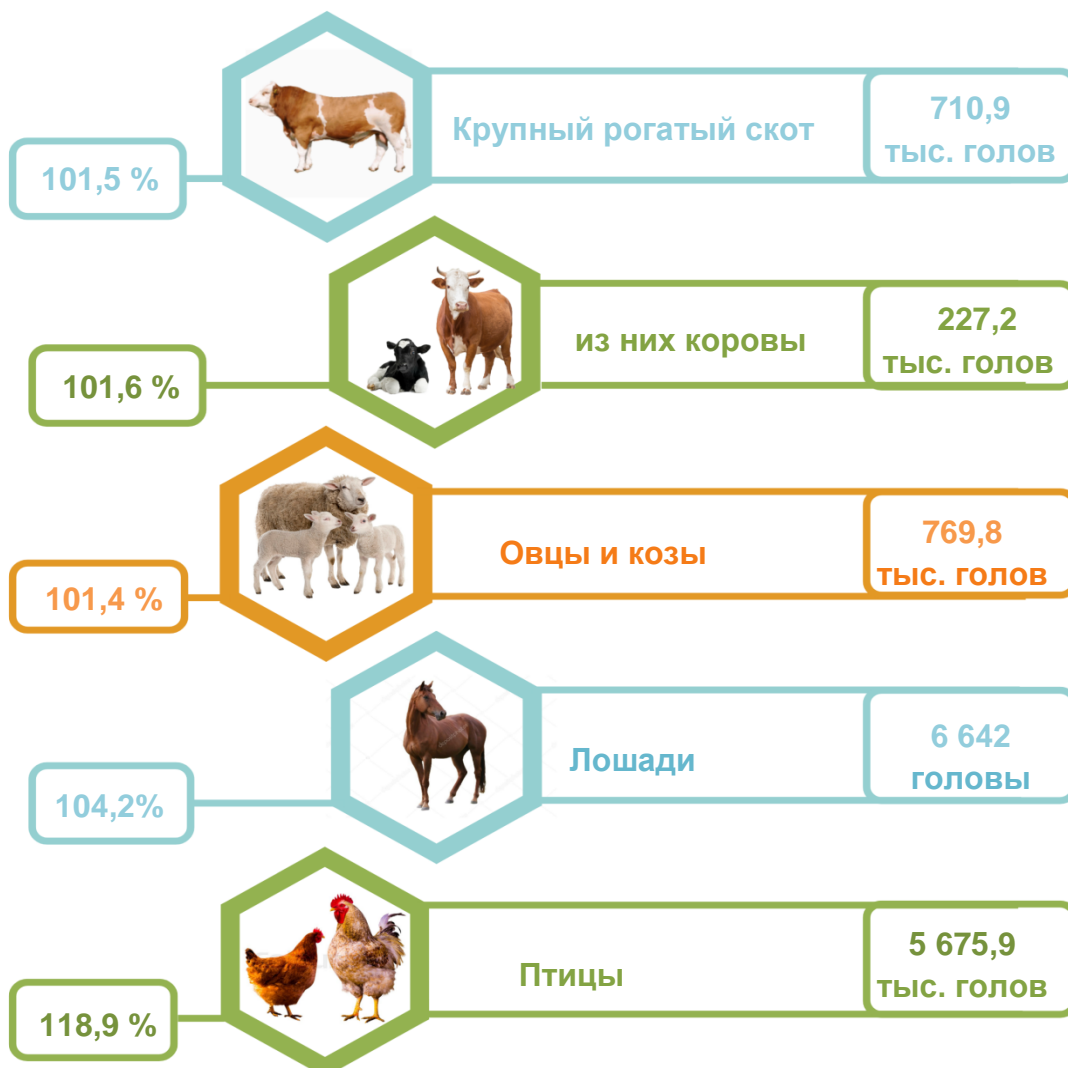
В январе – марте 2020 года всеми категориями хозяйств уловлено 290,0 т рыбы (больше на 6,6 % по сравнению с январем – мартом 2019 года). В ходе анализа показателя улова рыбы по категориям хозяйств следует отметить, что 70,3 % от общего объема её улова приходится на долю организаций, осуществляющих сельскохозяйственную деятельность.



**Улов рыбы
в разрезе города и районов
Наманганской области, т**



Поголовье скота и птиц



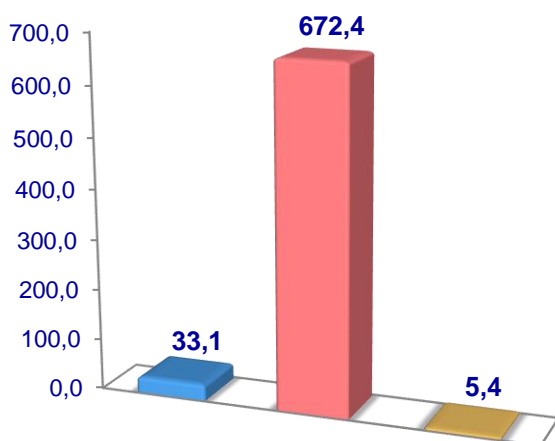
Анализируя данные о поголовье крупного рогатого скота по категориям хозяйств на 1 апреля 2020 года, следует отметить, что 4,6 % крупного рогатого скота приходится на фермерские хозяйства, 94,6 % – на дехканские (личные подсобные) хозяйства, 0,8 % – на организации, осуществляющие сельскохозяйственную деятельность, соответственно от общего числа овец и коз на фермерские хозяйства приходятся 4,2 %, на дехканские (личные подсобные) хозяйства – 95,0 %, на организации, осуществляющие сельскохозяйственную деятельность, – 0,8 %, от общего числа лошадей на фермерские хозяйства приходятся 8,9 %, на дехканские (личные подсобные) хозяйства – 90,6 %, на организации, осуществляющие сельскохозяйственную деятельность, – 0,5 %, а также от общего числа птиц на фермерские хозяйства приходятся 40,2 %, на дехканские (личные подсобные) хозяйства – 32,7 %, на организации, осуществляющие сельскохозяйственную деятельность, – 27,1 %.

По состоянию на 1 апреля 2020 года общее поголовье крупного рогатого скота достигло 710,9 тыс. голов.

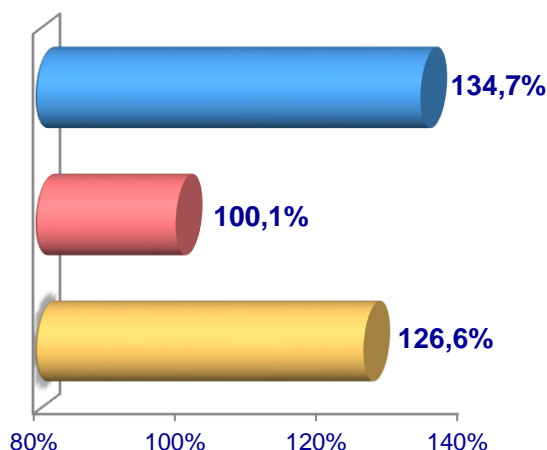
По сравнению с соответствующим периодом 2019 года, во всех категориях хозяйств поголовье крупного рогатого скота увеличилось на 10,4 тыс. голов (на 1,5 %).

Крупный рогатый скот

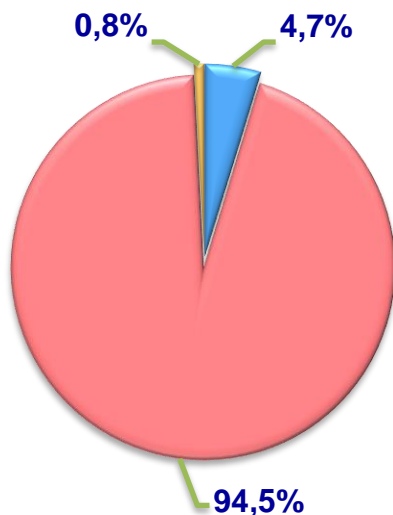
Наличие, тыс. голов



Темпы роста



Распределение поголовья
по категориям хозяйств



- Фермерские хозяйства
- Дехканские (личные подсобные) хозяйства
- Организации, осуществляющие сельскохозяйственную деятельность



Анализируя данные о поголовье крупного рогатого скота по категориям хозяйств по состоянию на 1 апреля 2020 года, следует отметить, что 94,5 % крупного рогатого скота приходится на дехканские (личные подсобные) хозяйства.



**Поголовье
крупного рогатого скота
в разрезе города и районов
Наманганской области, тыс. голов**

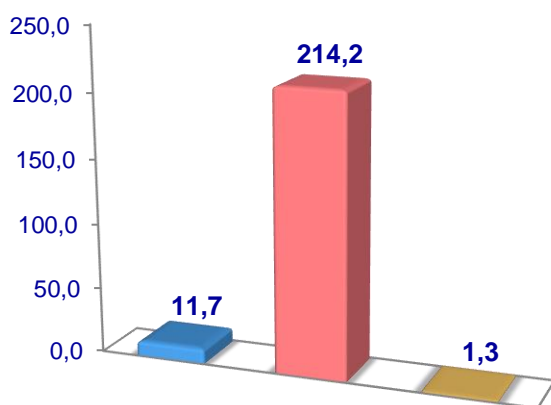


Общее количество коров на 1 апреля 2020 года достигло 227,2 тыс. голов.

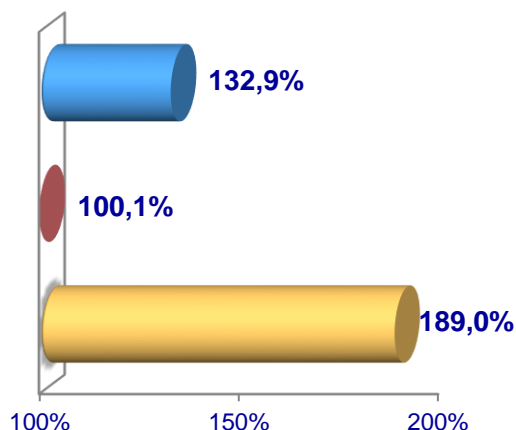
По сравнению с соответствующим периодом 2019 года, во всех категориях хозяйств поголовье коров увеличилось на 3,7 тыс. голов (на 1,6 %).

Коровы

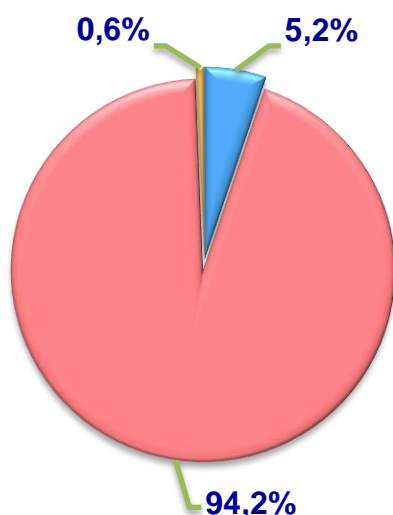
Наличие, тыс. голов



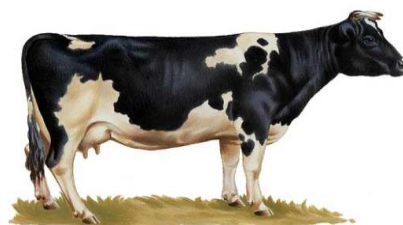
Темпы роста



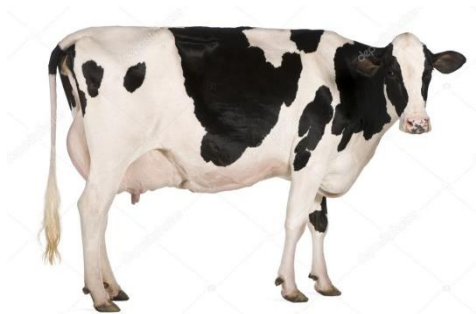
Распределение поголовья
по категориям хозяйств



- Фермерские хозяйства
- Дехканские (личные подсобные) хозяйства
- Организации, осуществляющие сельскохозяйственную деятельность



Анализируя данные о поголовье коров по категориям хозяйств по состоянию на 1 апреля 2020 года, следует отметить, что 94,2 % коров приходится на дехканские (личные подсобные) хозяйства.



**Поголовье коров
в разрезе города и районов
Наманганской области, тыс. голов**

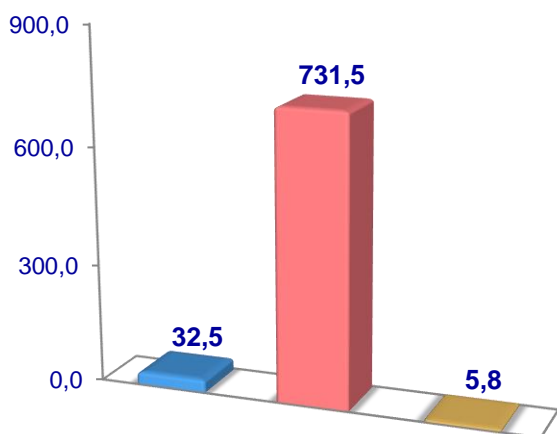


Общее количество овец и коз на 1 апреля 2020 года достигло 769,8 тыс. голов.

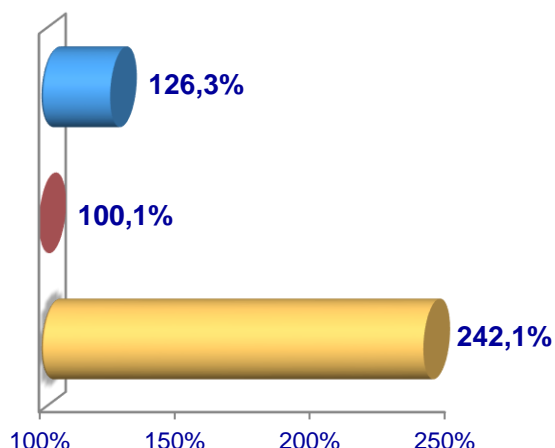
По сравнению с соответствующим периодом 2019 года, во всех категориях хозяйств поголовье овец и коз увеличилось на 10,7 тыс. голов (на 1,4 %).

ОВЦЫ И КОЗЫ

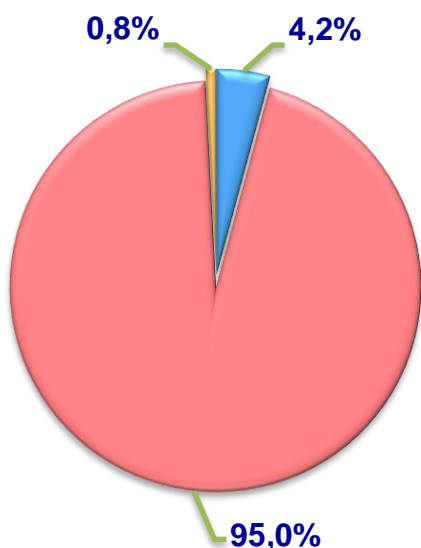
Наличие, тыс. голов



Темпы роста



Распределение поголовья по категориям хозяйств



- Фермерские хозяйства
- Дехканские (личные подсобные) хозяйства
- Организации, осуществляющие сельскохозяйственную деятельность



Анализируя данные о поголовье овец и коз по категориям хозяйств по состоянию на 1 апреля 2020 года, следует отметить, что 95,0 % овец и коз приходится на дехканские (личные подсобные) хозяйства.



**Поголовье овец и коз
в разрезе города и районов
Наманганской области,
тыс. голов**

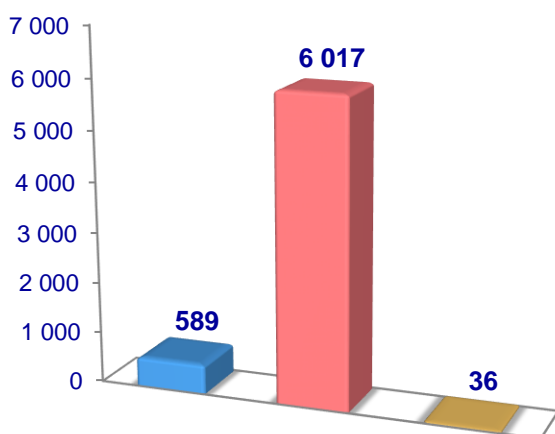


Поголовье лошадей на 1 апреля 2020 года достигло 6 642 тыс. голов.

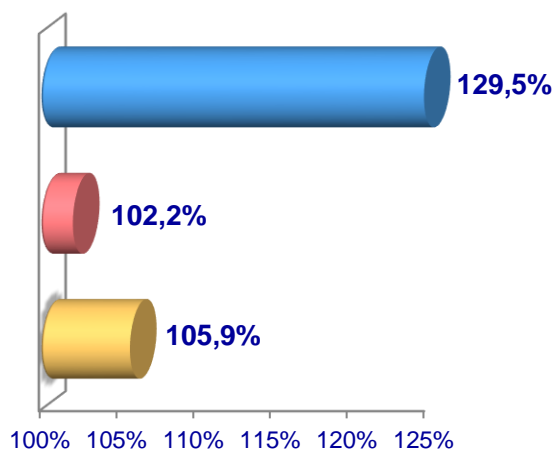
По сравнению с соответствующим периодом 2019 года, во всех категориях хозяйств поголовье лошадей увеличилось на 265 голов (на 4,2 %).

Лошади

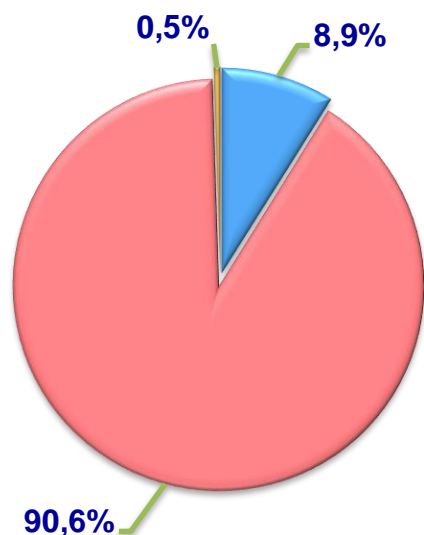
Наличие, головы



Темпы роста



Распределение поголовья по категориям хозяйств



- Фермерские хозяйства
- Дехканские (личные подсобные) хозяйства
- Организации, осуществляющие сельскохозяйственную деятельность



Анализируя данные о поголовье лошадей по категориям хозяйств по состоянию на 1 апреля 2020 года, следует отметить, что 90,6 % лошадей приходится на дехканские (личные подсобные) хозяйства.



**Поголовье лошадей
в разрезе города и районов
Наманганской области, голов**

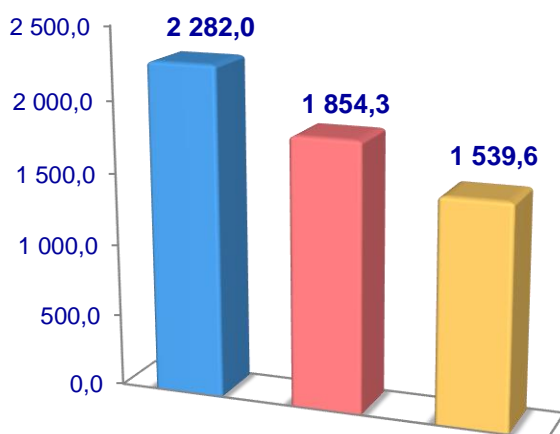


Общее количество птиц на 1 апреля 2020 года достигло 5 675,9 тыс. голов.

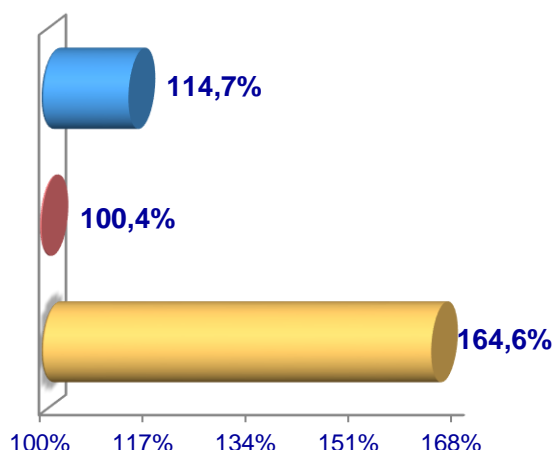
По сравнению с соответствующим периодом 2019 года, во всех категориях хозяйств поголовье птиц увеличилось на 904,1 тыс. голов (на 18,9 %).

Птица

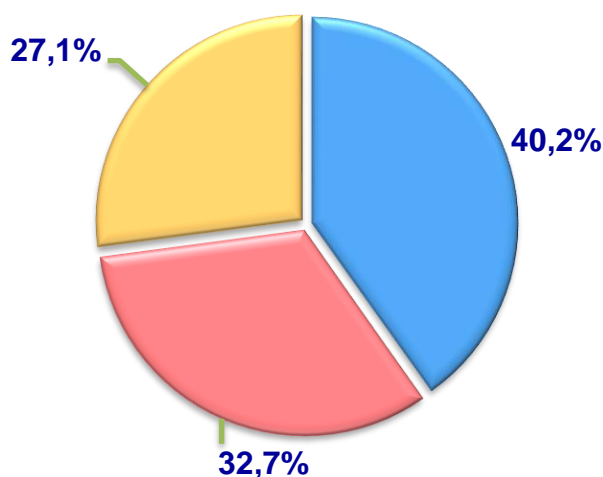
Наличие, тыс. голов



Темпы роста



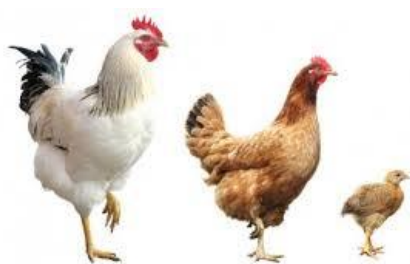
Распределение поголовья по категориям хозяйств



- Фермерские хозяйства
- Дехканские (личные подсобные) хозяйства
- Организации, осуществляющие сельскохозяйственную деятельность



Анализируя данные о поголовье птиц по категориям хозяйств по состоянию на 1 апреля 2020 года, следует отметить, что 40,2 % птиц приходится на фермерские хозяйства.



**Поголовье птиц
в разрезе города и районов
Наманганской области,
тыс. голов**



Отдел статистики сельского
хозяйства и экологии

• 69-227-84-82
• 69-227-84-83