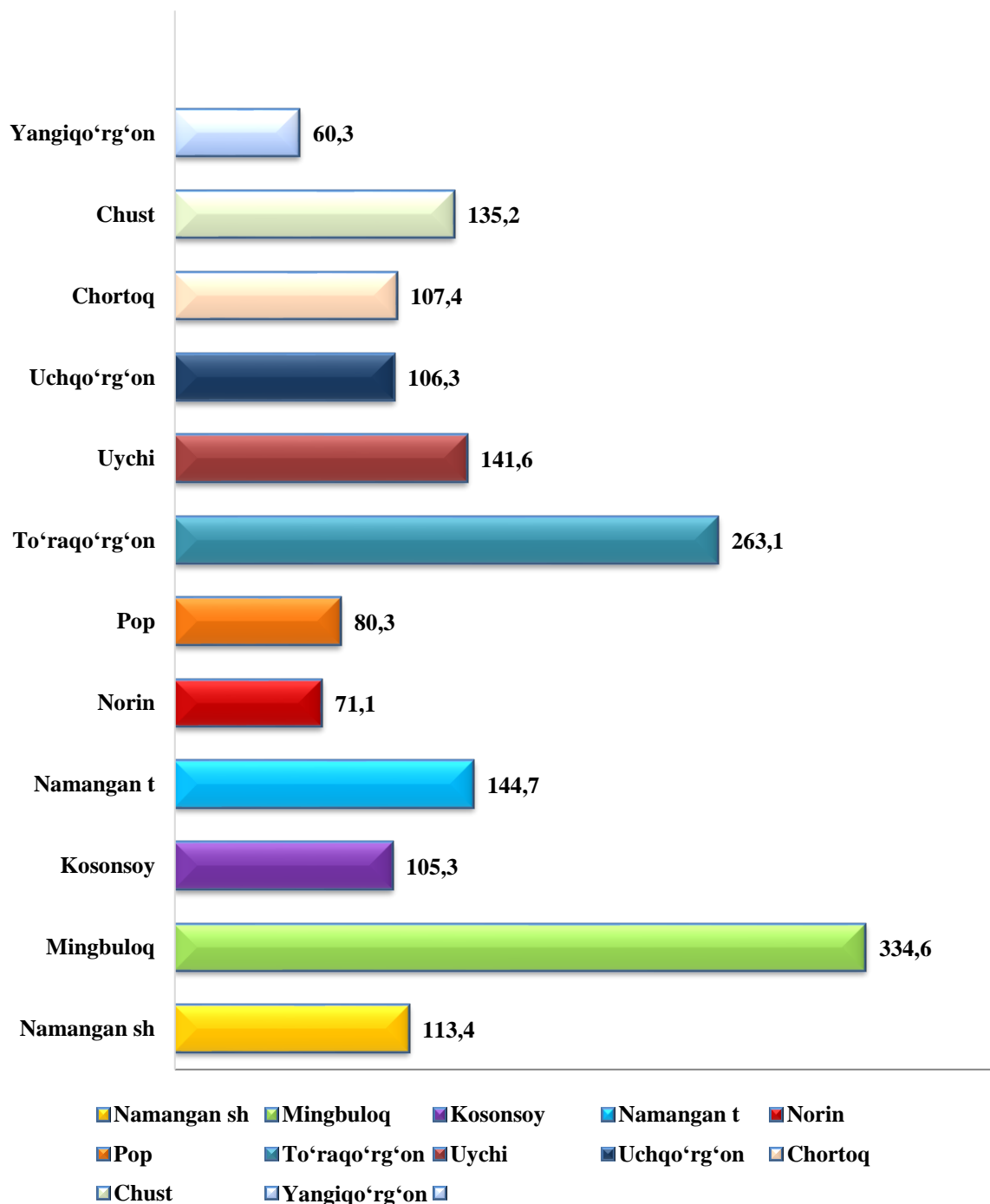


V. INVESTITSİYALAR VA QURILISH

2022 yil yanvar-mart oylari davomida viloyatga asosiy kapitalga kiritilgan investitsiyalarning umumiy hajmi milliy valyutada 2765,7 mlrd. soʻmni yoki 2021 yilning mos davriga nisbatan oʻsish surʼati 118,5 % ni tashkil etdi.

**2022 yil yanvar-mart oylarida asosiy kapitalga
investitsiyalarning oʻsish surʼatlari, % da**



Hududlar kesimida kiritilgan investitsiyalar hajmi

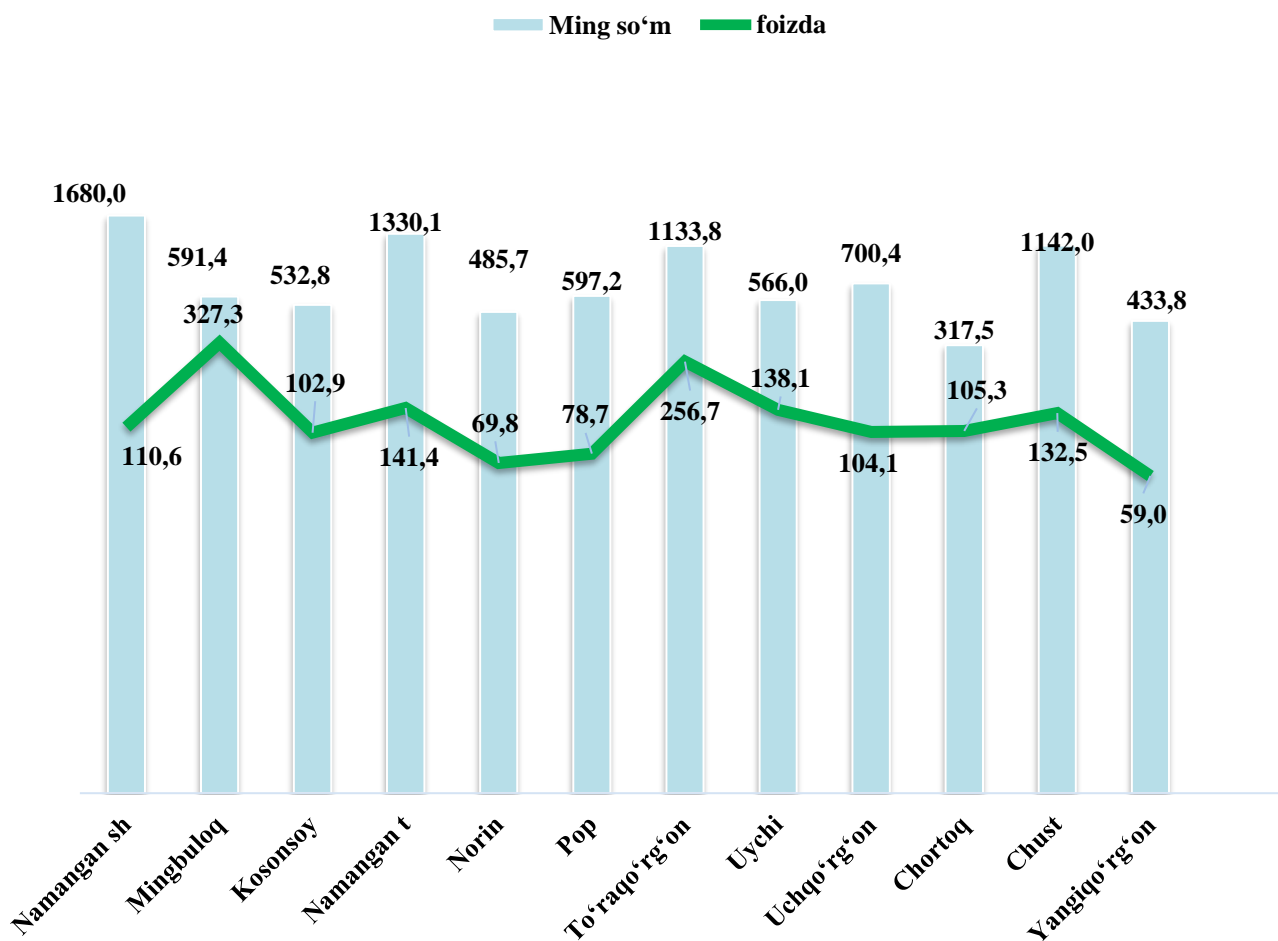
(2022 yil yanvar-mart)

	<i>Investitsiya hajmi</i>		<i>Aholi jon boshi, (ming. co'm)</i>
	<i>Mld.so'm</i>	<i>2021 yil yanvar-mart oylariga nisbatan o'sish sur'ati, % da</i>	
Viloyat jami	2765,7	118,5	941,3
Namangan sh.	917,1	113,4	1 680,0
Mingbuloq	21,7	334,6	591,4
Kosonsoy	103,1	105,3	532,8
Namangan t.	158,1	144,7	1 330,1
Norin	108,2	71,1	485,7
Pop	158	80,3	597,2
To'raqo'rg'on	94,2	263,1	1 133,8
Uychi	83,1	141,6	566,0
Uchqo'rg'on	109,9	106,3	700,4
Chortoq	57	107,4	317,5
Chust	217	135,2	1 142,0
Yangiqo'rg'on	152,6	60,3	433,8

2022 yil yanvar-mart oylarida jami asosiy kapitalga kiritilgan investitsiyalarning katta qismi, ya'ni 51,6 % ni viloyatning ikkita hududida, jumladan, Chust tumanida – 11,4 %, Namangan shahrida esa – 40,3 % o'zlashtirildi.

Qator hududlarda asosiy kapitalga kiritilgan investitsiyalarning yuqori o'sish sur'atlari kuzatildi, jumladan Mingbuloq tumanida – 3,3 marta (77,8 mlrd.so'm), Chust tumanida – 135,2 % ga (314,2 mlrd. so'm), To'raqo'rg'on tumanida-263,1 % (265,5 mlrd. so'm) va Namangan shahrida-113,4 % (1113,5 mlrd. so'm).

2022 yil yanvar-mart oylarida aholi jon boshiga asosiy kapitalga investitsiyalar

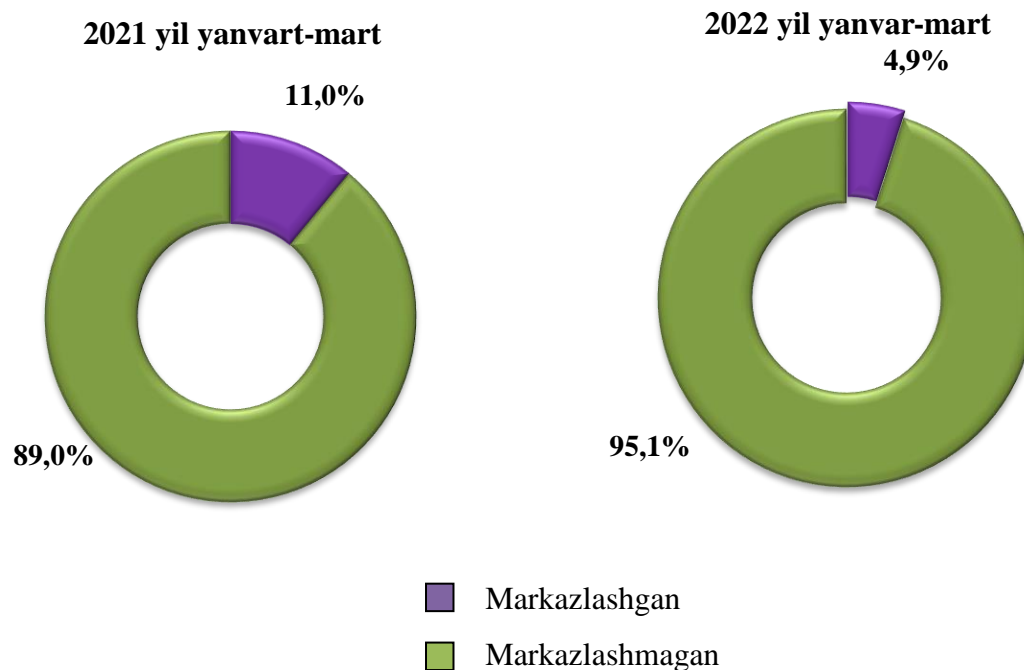


2022 yil yanvar-mart oylarida aholi jon boshiga hisoblangan asosiy kapitalga investitsiyalar hajmi bo'yicha yuqori ko'rsatkichlar Namangan shahri – 1680,0 ming so'm (yoki 2021 yilga nisbatan 110,6 %), Namangan tumanida – 1330,1 ming so'm (141,4 %), To'raqo'rg'on tumanida – 1133,8 ming so'm (yoki 256,7 %), Pop tumanida – 597,2 ming so'm (78,7 %), Kosonsoy tumanida - 591,4 ming so'm (327,3 %), Uchqo'rg'on tumanida – 700,4 ming so'm (104,1 %), Chust tumanida – 1142,0 ming so'm (132,5 %), Norin tumanida – 485,7 ming so'm (69,8 %), Uychi tumanida – 566,0 ming so'm (138,1 %), Yangiqo'rg'on tumanida – 433,8 ming so'm (59,0 %) va Chortoq tumanida – 317,5 ming so'm (105,3 %) qayd etildi.

2022 yilning yanvar-mart oylarida asosiy kapitalga investitsiyalarning moliyalashtirish manbaalari bo'yicha taqsimlanishi

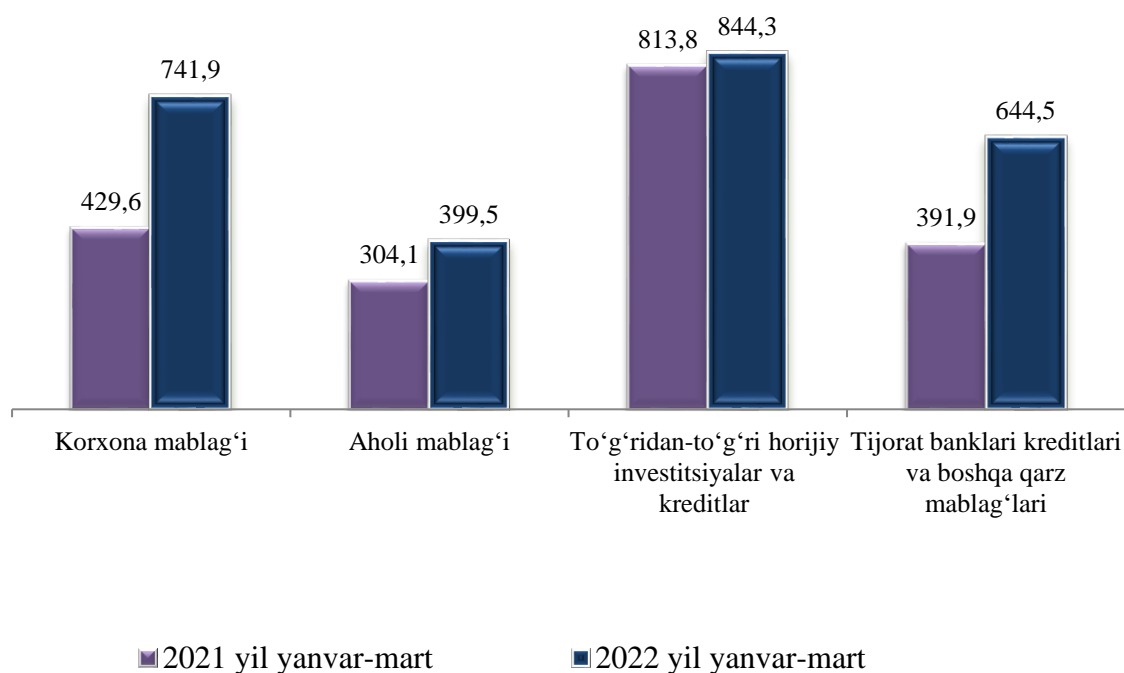
	mlrd. so'm	O'sish sur'ati, % da	Jamiga nisbatan, % da
Asosiy kapitalga kiritilgan investitsiyalar	2765,7	118,5	100,0
<i>shu jumladan</i>			
Markazlashgan investitsiyalar	135,4	52,5	4,9
budget mablag'lari	75,7	101,0	2,7
hukumat kafolati ostida chet el investitsiyalar va kreditlari	36,3	25,6	1,3
Tiklanish taraqqiyot fondi	6,5	19,6	0,3
Suv ta'minoti	16,9	213,7	0,6
Markazlashmagan investitsiyalar	2630,2	126,7	95,1
korxonalarning mablag'lari, maxalliy budget va xomiy rezident mablag'lari	741,9	161,1	26,8
aholi mablag'lari	399,5	123,5	14,4
to'g'ridan-to'g'ri va boshqa xorijiy investitsiya hamda kreditlar	844,3	96,8	30,6
tijorat bank kreditlari va boshqa qarz mablag'lari	644,5	153,4	23,3

Markazlashgan va markazlashmagan investitsiyalarning jami asosiy kapitalga investitsiyalar hajmidagi ulushi, % da



Markazlashmagan moliyalashtirish manbalari hisobidan 2021 yilga nisbatan 126,7 % yoki 690,8 mlrd. so‘m (jami investitsiyalar hajmining 24,9 % ulushiga teng) asosiy kapitalga investitsiyalar o‘zlashtirildi, mos ravishda, markazlashgan moliyalashtirish manbalari hisobidan 135,4 mlrd. so‘m yoki 52,5 % ni tashkil etdi.

Asosiy kapitalga kiritilgan investitsiyalarning markazlashmagan moliyalashtirish manbalari (mlrd so‘m)



**Asosiy kapitalga kiritilgan investitsiyalarning moliyalashtirish
manbalari bo'yicha tarkibi**

(2022 yil yanvar-mart oylarida)

	<i>Jami investitsiyalar mlrd. so'm</i>	<i>Shu jumladan moliyalashtirish manbalari bo'yicha (mlrd.so'm)</i>					
		<i>Respublika budjeti</i>	<i>Korxonalar (mahalliy budjet)</i>	<i>Aholi mablag'i</i>	<i>Bank kreditlari va boshqa qarz mablag'lari</i>	<i>Chet el investitsiya- lari va kreditlari</i>	<i>Budjetdan tashqari fondlar mablag'lari</i>
Viloyat jami	2765,7	75,7	741,9	399,5	644,5	880,5	23,5
Namangan sh.	1113,5	57,9	393,5	46,8	310,4	287,2	17,7
Mingbuloq	77,8	0	5,1	14,7	4,1	53,9	0
Kosonsoy	116,3	0,7	26,2	54,2	7,8	26,4	1
Namangan t.	245,0	0,2	86,9	27,3	46,3	84,3	0
Norin	82,4	1	23,4	34,9	2,3	20,8	0
Pop	135,8	6,5	54	19,1	19,6	35,2	1,4
To'raqo'rg'on	265,5	4,5	20,9	23,6	131,5	85	0
Uychi	126,0	1,3	26,1	26,9	10,1	61,6	0
Uchqo'rg'on	125,0	0,3	15,4	34,3	69,8	5,2	0
Chortoq	65,6	0,4	11,6	37,1	10,7	4,9	0,9
Chust	314,2	2,9	29,6	39,3	27,6	212,7	2,1
Yangiqo'rg'on	98,6	0	49,2	41,3	4,4	3,3	0,4

**Asosiy kapitalga investitsiyalarning mulkchilik
shakllari bo'yicha texnologik tarkibi**
(2022 yil yanvar-mart)

	<i>jami</i>	<i>Davlat</i>	<i>Nodavlat</i>
--	-------------	---------------	-----------------

Jami, mlrd. so'm	2765,7	179,8	2585,9
-------------------------	---------------	--------------	---------------

shu jumladan:

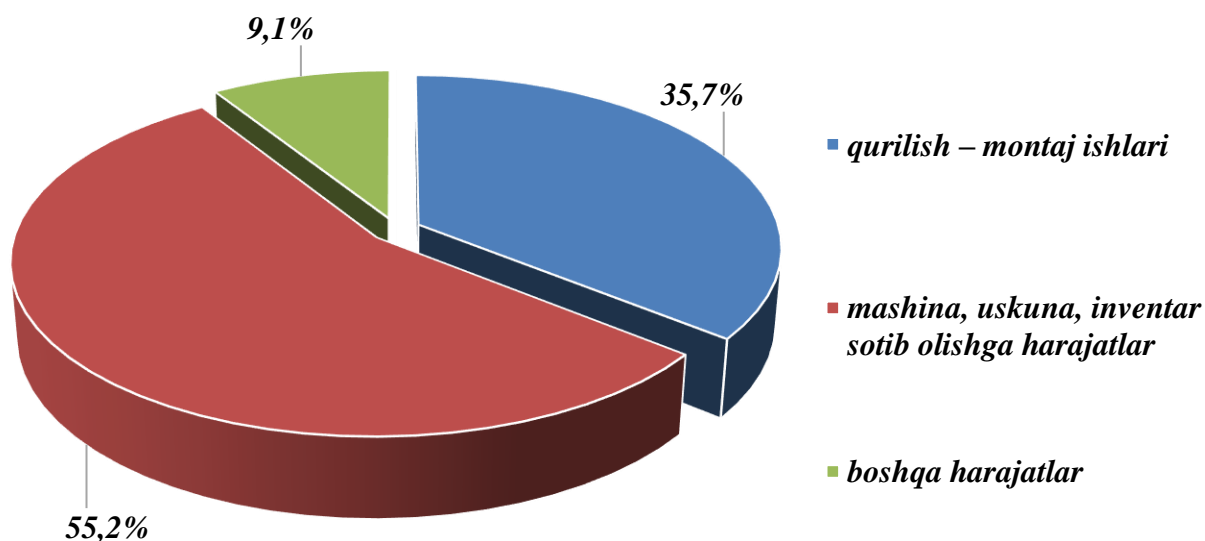
Qurilish-montaj ishlari	988,1	116,6	871,5
-------------------------	-------	-------	-------

Mashina, uskuna va inventar	1525,7	58,0	1467,7
-----------------------------	--------	------	--------

Boshqa harajatlar	251,9	5,2	246,7
-------------------	-------	-----	-------

Asosiy kapitalga kiritilgan investitsiyalarning texnologik tarkibida: viloyat bo'yicha qurilish – montaj ishlarining ulushi – 35,7 % ni, mashina, uskuna, inventar sotib olishga xarajatlar – 55,2 % ni hamda boshqa xarajatlar ulushi – 9,1 % ni tashkil etdi.

Asosiy kapitalga kiritilgan investitsiyalarning texnologik tarkibi ulushi
(2022 yil yanvar-mart oylarida, % da)



**Asosiy kapitalga kiritilgan investitsiyalarning
tehnologik tarkibi**
(2022 yanvar-mart oylari, mlrd.soʻmda)

<i>Shahar va tumanlar</i>	<i>Jami</i>	<i>Shu jumladan</i>		
		<i>Qurilish montaj ishlari</i>	<i>Asbob-uskunalar va jihozlar</i>	<i>Boshqa kapital ishlari va sarflar</i>
Viloyat boʻyicha:	2765,7	988,1	1525,7	251,9
Namangan sh.	1113,5	433,4	629,4	50,7
Mingbuloq	77,8	12,9	14,7	50,2
Kosonsoy	116,3	51,0	52,0	13,3
Namangan t.	245,0	37,3	170,4	37,3
Norin	82,4	44,8	29,9	7,7
Pop	135,8	20,9	92,4	22,5
Toʻraqoʻrgʻon	265,5	25,3	229,7	10,5
Uychi	126,0	24,5	93,2	8,3
Uchqoʻrgʻon	125,0	45,3	65,0	14,7
Chortoq	65,6	38,3	14,2	13,1
Chust	314,2	203,4	96,6	14,2
Yangiqoʻrgʻon	98,6	51,0	38,2	9,4

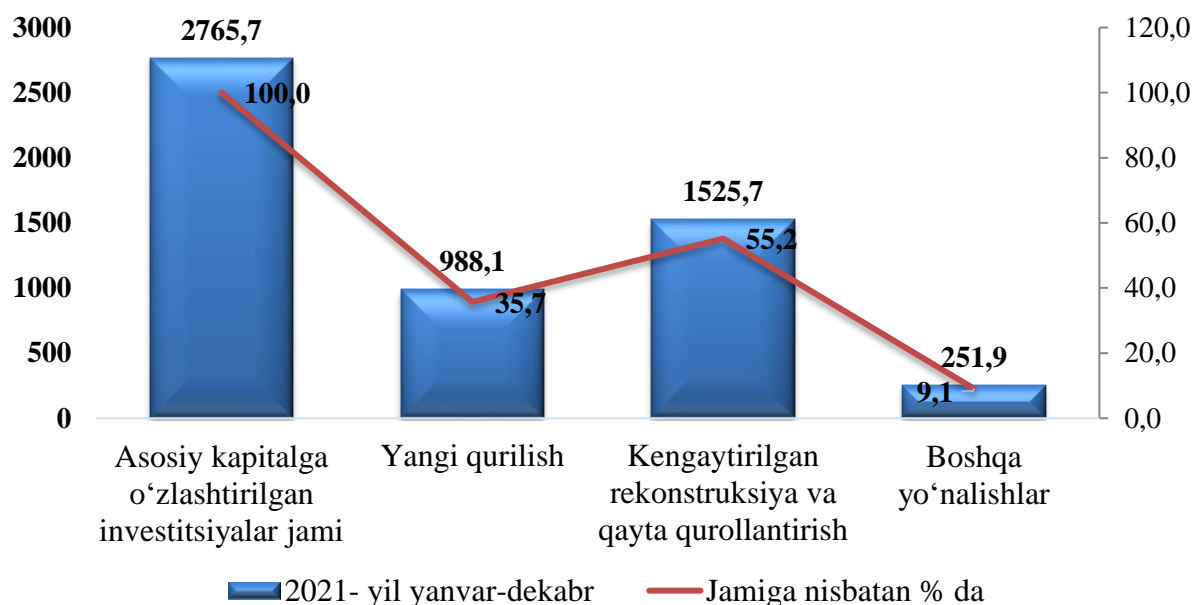
Asosiy kapitaldagi investitsiyalarning katta qismi asbob-uskunalar va jihozlarga yoʻnaltirildi. Asbob-uskunalar va jihozlarga kiritilgan investitsiyalar hajmi 1525,7 mlrd.soʻmni tashkil etdi, bu jami investitsiyalarning 55,2 % ni tashkil etdi.

Mavjud obʻektlarni qurilish montaj ishlariga yoʻnaltirilgan investitsiyalar hajmi 988,1 mlrd.soʻmni yoki umumiy hajmining 35,7 % ni tashkil etdi. Qolgan 9,1 % yoki 251,9 mlrd.soʻm boshqa sohalarga yoʻnaltirildi.

**Asosiy kapitalga kiritilgan investitsiyalarning takror
ishlab chiqarish tarkibi**
(2022 yanvar-mart oylari, mlrd.soʻmda)

<i>Shahar va tumanlar</i>	<i>Jami investitsiyalar</i>	<i>Shu jumladan:</i>		
		<i>Yangi qurilish</i>	<i>Kengaytirish, rekonstruksiya, modernizatsiya qilish va texnik qayta qurollantirish</i>	<i>Boshqa harajatlar</i>
Viloyat boʻyicha:	2765,7	1431,3	858,0	476,4
Namangan sh.	1113,5	526,6	303,5	283,4
Mingbuloq	77,8	11,9	44,8	21,1
Kosonsoy	116,3	78,9	26,1	11,3
Namangan t.	245,0	65,4	150,5	29,1
Norin	82,4	63,5	7,7	11,2
Pop	135,8	74,2	42,0	19,6
Toʻraqoʻrgʻon	265,5	112,5	134,5	18,5
Uychi	126,0	94,5	6,4	25,1
Uchqoʻrgʻon	125,0	45,0	67,4	12,6
Chortoq	65,6	43,4	8,4	13,8
Chust	314,2	255,1	46,5	12,6
Yangiqoʻrgʻon	98,6	60,3	20,2	18,1

Asosiy kapitalga kiritilgan investitsiyalar hajmi va ulushi
(mlrd so‘m va foiz)



Iqtisodiy faoliyat turlari bo‘yicha o‘zlashtirilgan asosiy kapitalga investitsiyalar

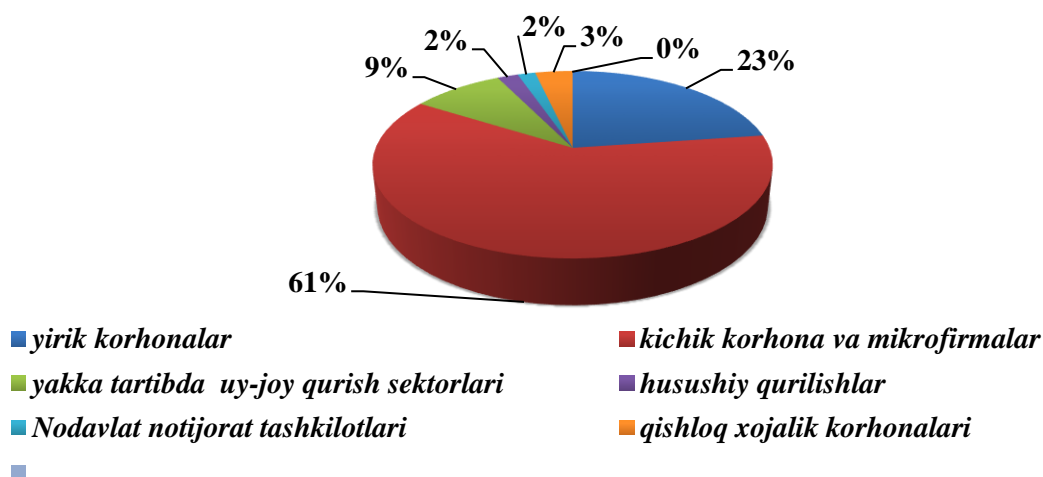
	<i>Mrld. so‘m</i>	<i>jamiga nisbatan, % da</i>
Asosiy kapitalga investitsiyalar - jami	2765,7	100,0

Shu jumladan iqtisodiy faoliyat turlari bo‘yicha:

Qishloq, o‘rmon va baliq xo‘jaligi	92,9	3,4
Sanoat	584,9	21,2
Qurilish	158,2	5,7
Tashish va saqlash	19,1	0,7
Turar-joy qurilishi	284,0	10,3
Axborot va aloqa	6,3	0,2
Moliya va sug‘urta	7,0	0,3
Kommunal qurilish	28,65	1,0
Ta‘lim	28,8	1,0
Sog‘liqni saqlash va ijtimoiy xizmatlar	1256,9	45,4
San‘at va dam olish	4,6	0,2
Boshqa turdagi xizmatlar	294,3	10,6

Iqtisodiy faoliyat turlari bo'yicha asosiy kapitalga investitsiyalarning o'zlashtirilishi: Qishloq, o'rmon va baliq xo'jaligi 92,9 mlrd.so'm (jami investitsiyalar hajmidagi ulushi 3,4 %), sanoat 584,9 mlrd.so'm (21,2 %), qurilish faoliyati turida 158,2 mlrd.so'm (5,7 %), tashish va saqlash faoliyat turida 19,1 mlrd.so'm (0,7 %), turar joy qurilishi 284,0 mlrd.so'm (10,3%), axborot va a'loqa 6,3 mlrd.so'm (0,2 %), moliya va sug'urta 7,0 mlrd.so'm (0,3 %), komunal qurilish 28,65 mlrd.so'm (1,0 %), sog'liqni saqlash va ijtimoiy xizmatlar 1256,9 mlrd.so'm (45,4 %), ta'lim sohasida 28,8 mlrd.so'm (1,0 %), san'at va dam olish 4,6 mlrd.so'm (0,2 %) va boshqa turdagi xizmatlar esa 294,3 mlrd.so'm (10,6 %) investitsiyalar o'zlashtirildi.

Namangan viloyatida 2022 yil yanvar-mart oylarida asosiy kapitalga kiritilgan investitsiyalarni sektorlar bo'yicha ulushi (foizda)



Asosiy kapitalda chet el investitsiyalari va kreditlari

(2022 yil yanvar-mart oylari mlrd.so'mda)

	Jami xorijiy investitsiyalar va kredit-lar mlrd.so'm	shundan:		To'g'ridan-to'g'ri investitsiyalar va kredit-lar	shundan:	
		Investitsiya	kredit		Investitsiya	kredit
Viloyat jami	880,6	153,8	726,8	806,7	116,1	690,5
Namangan sh.	287,2	52,7	234,5	231,5	16,4	215,0
Mingbuloq	53,9	41,5	12,4	52,1	41,5	10,6
Kosonsoy	26,4	0,0	26,4	26,4	-	26,4
Namangan t.	84,2	31,6	52,6	74,1	30,2	43,9
Norin	20,9	4,4	16,5	20,8	4,4	16,4

Pop	35,2	10,9	24,3	35,0	10,9	24,1
To'raqlar	85,0	8,2	76,8	84,9	8,2	76,7
Uy	61,6	-	61,6	61,6	-	61,6
Uchqar	5,3	4,5	0,8	4,5	4,5	0,0
Chortoq	4,9	-	4,9	-	-	-
Chust	212,7	-	212,7	212,5	-	212,5
Yangiqlar	3,3	-	3,3	3,3	-	3,3

Viloyatda to'g'ridan-to'g'ri xorijiy investitsiyalar ishtirokida bir qancha investitsiya loyihalari amalga oshirildi.

Ijtimoiy soha ob'ektlarining qurilishi

2022 yil yanvar-mart oylarida umumiy maydoni 228,1 ming kv.m. bo'lgan 1654 ta xonadon, shu jumladan qishloq joylarida 149,5 ming kv.m 1134 ta uy-joy foydalanishga topshirildi.

Yangi qurilish va rekonstruksiya hisobiga turar joylar va ijtimoiy ob'ektlarni ishga tushirish (2022 yil yanvar-mart)

	Ishga tushirildi	
	jami	umladan qishloq joylarda

Turar joylar umumiy maydoni, ming kv.m.	228.1	149,5
<i>ulardan:</i>		
yakka tartibdagi turar joylar	200	121,4
namunaviy loyihalar asosida shahar va qishloqlarda qurilgan yakka tartibdagi turar joylar	28,1	28,1
Kasalxonalar, yotoq	-	-
Poliklinikalar (QVP larni qo'shgan holda), qatnov	-	-
Umumta'lim va ixtisoslashtirilgan maktablar, (o'quvchi o'rni)	-	-
Suv tarmog'i, km	-	-
Gaz tarmog'i, km	-	-

Hududlar kesimida qurilish ishlari

Hududlar kesimida qurilish ishlari hajmini salmoqli hissassi quyidagi shahar va tumanlarda kuzatildi, Hususan, Namangan shahri 329,1 mlrd.so‘m qurilish ishlari bajarilib, o‘tgan yilning mos davriga nisbatan 114,7 % ga o‘tdi, Kosonsoy tumanida 105,8 mlrd.so‘mlik qurilish ishlari bajarilgan bo‘lib, o‘tgan yilning mos davriga nisbatan 100,2 % ga o‘tdi, Pop tumanida 78,6 mlrd.so‘mlik qurilish ishlari bajarilgan bo‘lib, o‘tgan yilning mos davriga nisbatan 86,0 % ga o‘tdi, Uychi tumanida 105,1 mlrd.so‘mlik qurilish ishlari bajarilgan bo‘lib, o‘tgan yilning mos davriga nisbatan 129,2 % ga o‘tdi. Chust tumanida 58,2 mlrd.so‘mlik qurilish ishlari bajarilgan bo‘lib, o‘tgan yilning mos davriga nisbatan 80,6 % ga o‘tdi, Yangiqo‘rg‘on tumanida 65,3 mlrd.so‘mlik qurilish ishlari bajarilgan bo‘lib, o‘tgan yilning mos davriga nisbatan 108,6 % ga o‘tdi.

2022 yilning yanvar-martida ishga tushirilgan turar joylar

	<i>Ishga tushirildi, jami</i>		<i>Ulardan: yakka tartibdagi turar joylar</i>
	<i>ming kv.m</i>	<i>Jamiga nisbatan % da</i>	<i>ming kv.m</i>

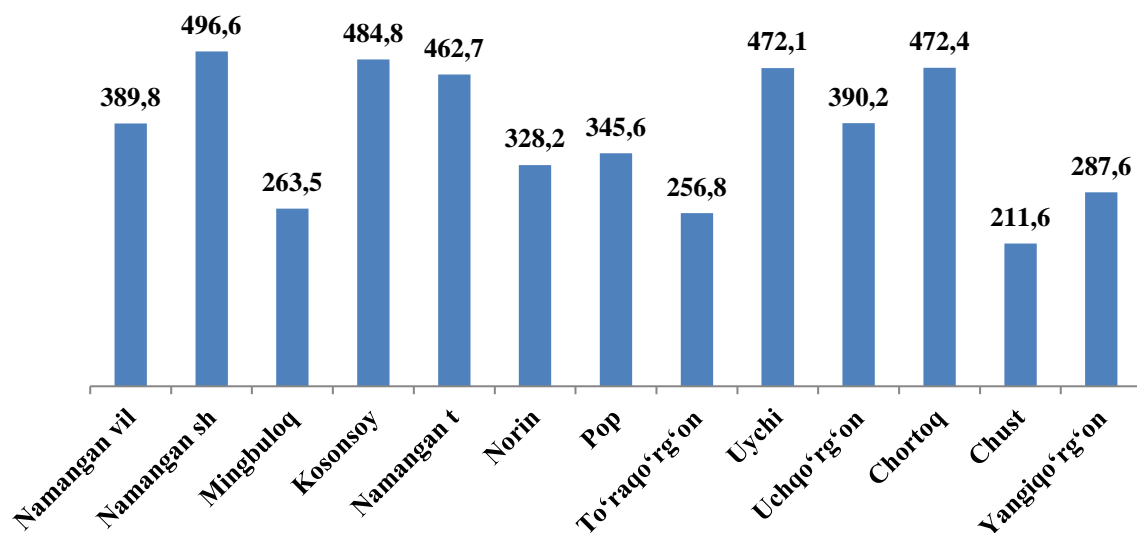
Viloyat jami	149,5	100,0	121,4
Namangan sh.	-	-	-
Mingbuloq	3,74	2,5	3,74
Kosonsoy	30,33	20,3	30,33
Namangan t.	11,48	7,7	11,48
Norin	15,63	10,4	15,63
Pop	4,5	3,0	4,5
To‘raqo‘rg‘on	3,63	2,4	3,63
Uychi	7,2	4,8	7,2
Uchqo‘rg‘on	19,58	13,1	10,8
Chortoq	22,56	15,1	13,78
Chust	19,34	13,0	8,8
Yangiqo‘rg‘on	11,55	7,7	11,6

Hududlar kesimida qurilish ishlari

	<i>2021 yil yanvar-mart (mlrd.so‘m)</i>	<i>2022 yil yanvar-mart (mlrd.so‘m)</i>	<i>O‘tgan yilga nisbatan, (%) da</i>	<i>Jamiga nisbatan ulushi, (%) da</i>
Viloyat jami	987,8	1145,1	106,5	100,0
Namangan sh.	319,3	329,2	114,7	28,7
Mingbuloq	18,3	34,6	171,1	3,0
Kosonsoy	89,5	105,8	100,2	9,2
Namangan t.	91,0	85,2	102,5	7,4
Norin	45,2	55,7	126,4	4,9
Pop	70,9	78,6	86,0	7,0
To‘raqo‘rg‘on	53,5	60,1	115,2	5,2
Uychi	90,2	105,1	129,2	9,2
Uchqo‘rg‘on	52,9	69,7	74,5	6,1
Chortoq	49,6	97,6	116,6	8,5
Chust	53,7	58,2	80,6	5,1
Yangiqo‘rg‘on	53,7	65,3	108,6	5,7

2022 yil yanvar-mart oylarida **1145,1** mlrd.so‘mlik qurilish ishlari bajarilib, o‘tgan yilning shu davriga nisbatan o‘rish sur‘ati **106,5** % ni tashkil etdi.

Aholi jon boshiga qurilish ishlari hajmi (ming so‘m)



Mulkchilik shakllari bo‘yicha qurilish ishlari tarkibi (mlrd.so‘m)

	Yanvar-mart	
	2021 yil	2022 yil

Qurilish ishlari, mlrd. so‘m	987,8	1145,1
-------------------------------------	--------------	---------------

shu jumladan:

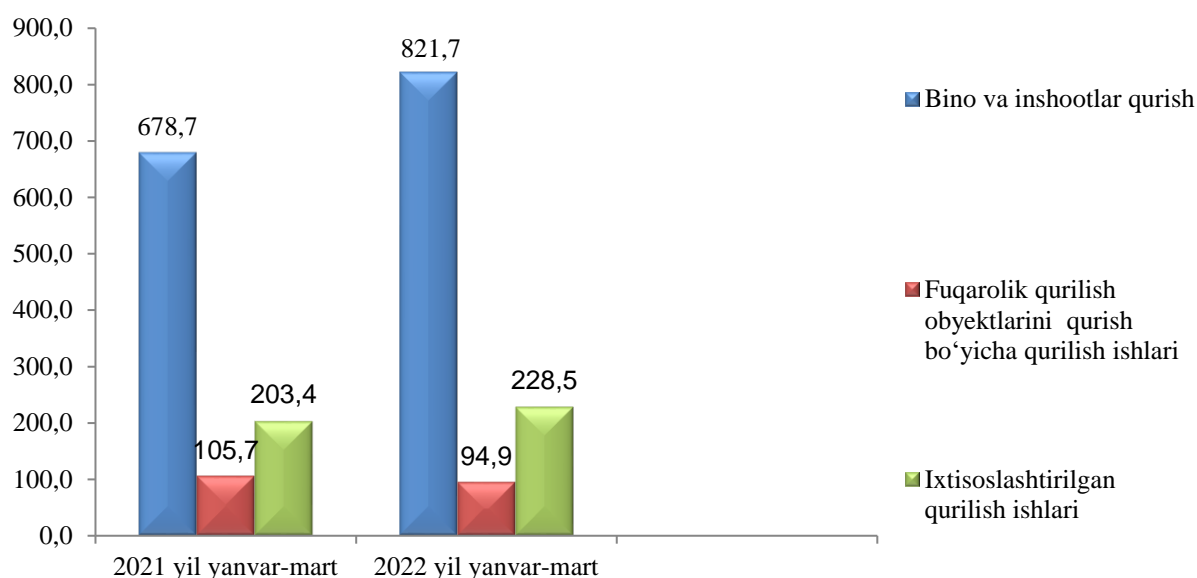
davlat	69,6	43,4
--------	------	------

nodavlat	918,2	1101,7
----------	-------	--------

Nodavlat mulkchilik shaklidagi tashkilotlar tomonidan 1101,7 mlrd. so‘mlik qurilish ishlari amalga oshirilib, jami qurilish ishlari hajmidagi ulushi 96,2 % ni tashkil qildi.

Iqtisodiy faoliyat turlari bo'yicha qurilish ishlari hajmi

(2022 yil yanvar-mart oylarida, mlrd.so'm)



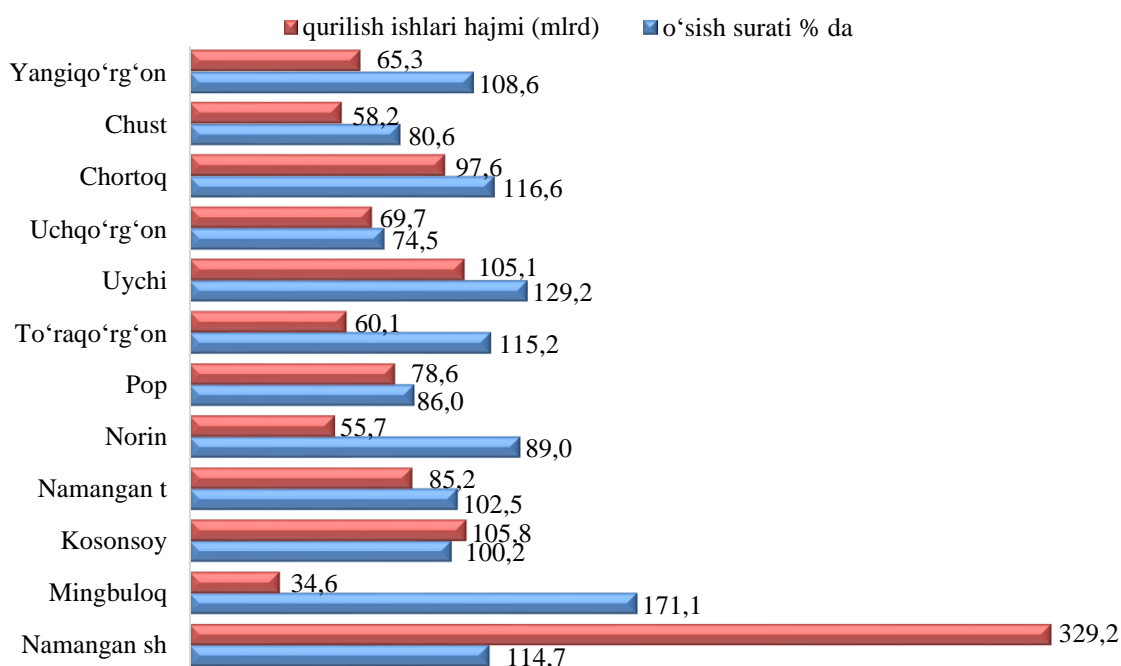
Qurilish ishlari umumiy hajmining 71,8 % binolar va inshootlarni qurish bo'yicha qurilish ishlari, 8,2 %i fuqarolik qurilishi ob'ektlarini qurish bo'yicha qurilish ishlari va 20,0 % ixtisoslashtirilgan qurilish ishlariga to'g'ri keldi. Shu jumladan, umumiy hajmdan 76,6 %i yangi qurilish hajmiga to'g'ri keladi.

Namangan viloyatida 2022 yil yanvar-mart oylarida sektorlar kesimida qurilish ishlari hajmlari ko'rsatkichlari

Yirik pudrat tashkilotlari	<ul style="list-style-type: none"> • hajmi - 81.1 mlrd.so'm • o'sish surati - 134,6 %
Kichik tashkilotlar va mikrofirmalar	<ul style="list-style-type: none"> • hajmi- 769,0 mlrd.so'm • o'sish surati - 101,0%
Norasmiy sektor	<ul style="list-style-type: none"> • hajmi - 295,1 mlrd.so'm • o'sish surati - 102,2 %

Tumanlar kesimida qurilish ishlari hajmi va o'sish sur'ati

(2022 yil yanvar-mart)



Shahar va tumanlar kesimida qurilish ishlarining katta qismi Namangan shahrida bajarilgan bo'lib, viloyatda bajarilgan jami qurilish ishlarining 28,7 % ni tashkil etdi, Namangan tumanida 7,4 % ni, Kosonsoy tuman va Uychi tumanida bajarilgan qurilish ishlari esa 9,2 % ni, tashkil etdi.

Viloyatda amalga oshirilgan qurilish ishlari hajmidagi ulushi bo'yicha past ko'rsatkichlar: Mingbuloq tumanida bu ko'rsatkich eng past 3,0 % ni tashkil etdi. Shuningdek, Norin tumanida ushbu ko'rsatkich 4,9 % ni tashkil etganligini kuzatish mumkin.

Qurilish ishlari mavsumining boshlanishi bilan hududlarda bajariladigan qurilish ishlarining hajmi ortib, ularning viloyatdagi ulushi ham o'zgarib boradi.

2022 yil yanvar-mart oylarida qurilish ishlari

umumiy hajmida hududlarning ulushi

(umumiy hajmga nisbatan % da)

