

IV. QISHLOQ, O‘RMON VA BALIQCHILIK XO‘JALIGI

Dastlabki ma’lumotlarga ko‘ra, 2022- yilning yanvar-iyun oylarida qishloq, o‘rmon va baliqchilik xo‘jaligi mahsulot (xizmat) larining umumiy hajmi **9 559,3** mlrd. so‘mni yoki 2021- yilning mos davriga nisbatan 103,5 % ni, shu jumladan, dehqonchilik va chorvachilik, ovchilik va ushbu sohalarda ko‘rsatilgan xizmatlar – **8 792,5** mlrd. so‘mni (103,7 %), o‘rmon xo‘jaligi – **750,1** mlrd. so‘mni (100,6 %), baliqchilik xo‘jaligi – **16,7** mlrd. so‘mni (113,3 %) tashkil qildi. Respublika qishloq, o‘rmon va baliq xo‘jaligi tarkibida Namangan viloyatining ulushi **7,3 %** ni tashkil etdi.



9559,3

Namangan viloyatining qishloq, o‘rmon va baliqchilik xo‘jaligi mahsulot (xizmat) larining hajmi, mlrd. so‘m

01



8792,5

Dehqonchilik va chorvachilik, ovchilik va ushbu sohalarda ko‘rsatilgan xizmatlar

02



750,1

O‘rmon xo‘jaligi

03



16,7

Baliqchilik xo‘jaligi

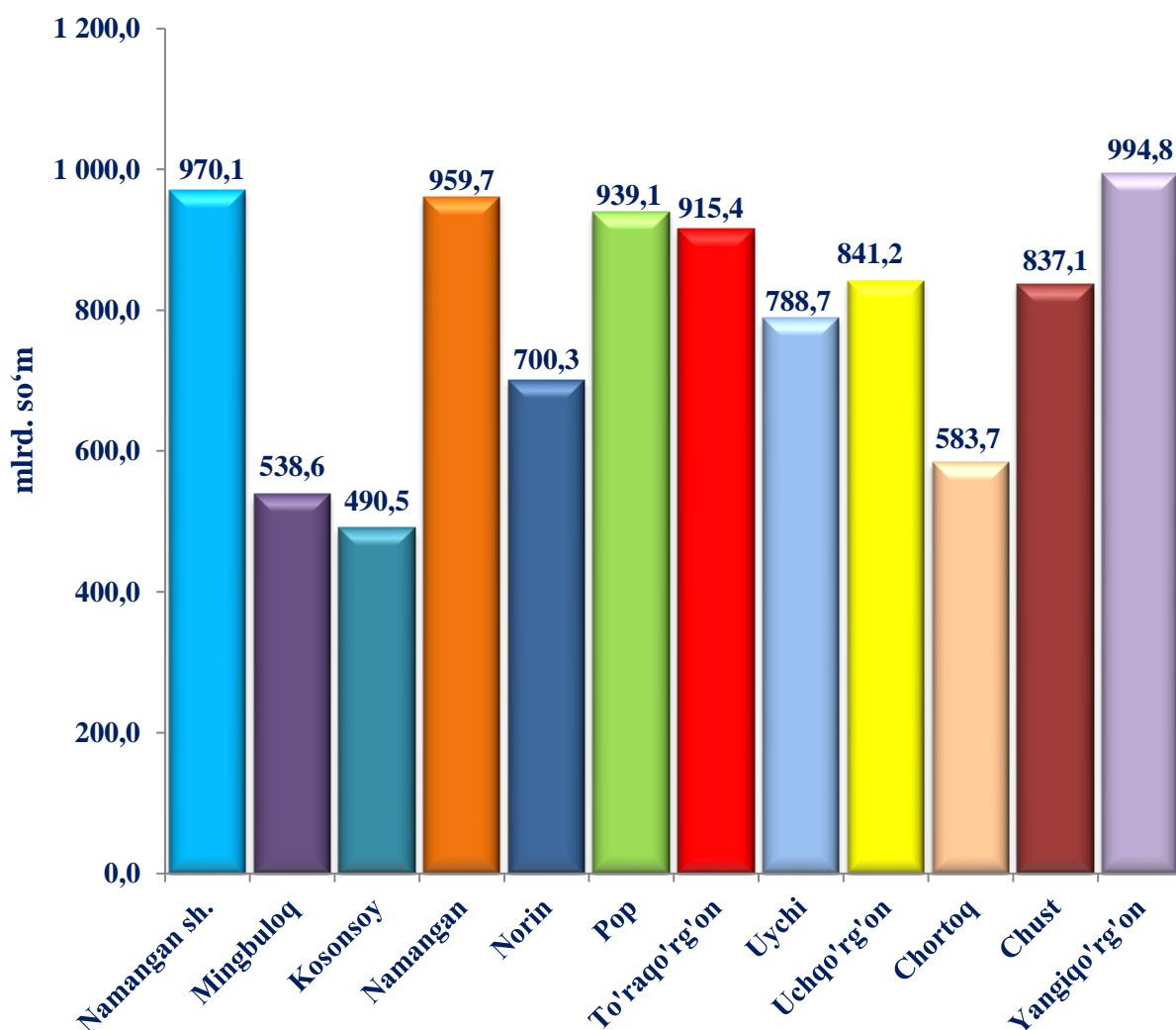
2022- yilning yanvar-iyun yakunlariga ko'ra, qishloq, o'rmon va baliq xo'jaligi mahsulot (xizmat)lar umumiy hajmining 92,0 % dehqonchilik va chorvachilik, 7,8 % o'rmon xo'jaligi, 0,2 % baliq xo'jaligi hissasiga to'g'ri keladi.

**Hududlar kesimida qishloq, o'rmon va baliq
xo'jaligi mahsulotlar hajmi**

(2022- yil yanvar-iyun)

	Qishloq, o'rmon va baliqchilik xo'jaligi mahsulotlar hajmi		Aholi jon boshiga, (ming. so'm)
	mlrd. so'm	2021- yil yanvar-iyun oylariga nisbatan, o'sish sur'ati, % da	
Viloyat bo'yicha jami	9559,3	103,5	3 245,7
Namangan sh.	970,2	103,7	1 459,3
Mingbuloq	538,6	100,2	4 087,4
Kosonsoy	490,5	100,3	2 241,5
Namangan t.	959,7	104,7	5 194,6
Norin	700,3	101,7	4 122,1
Pop	939,1	104,8	4 122,4
To'raqo'rg'on	915,4	105,1	3 896,9
Uychi	788,7	106,0	3 533,4
Uchqo'rg'on	841,2	103,6	4 703,7
Chortoq	583,7	103,2	2 821,0
Chust	837,1	100,4	3 036,9
Yangiqo'rg'on	994,8	104,7	4 366,7

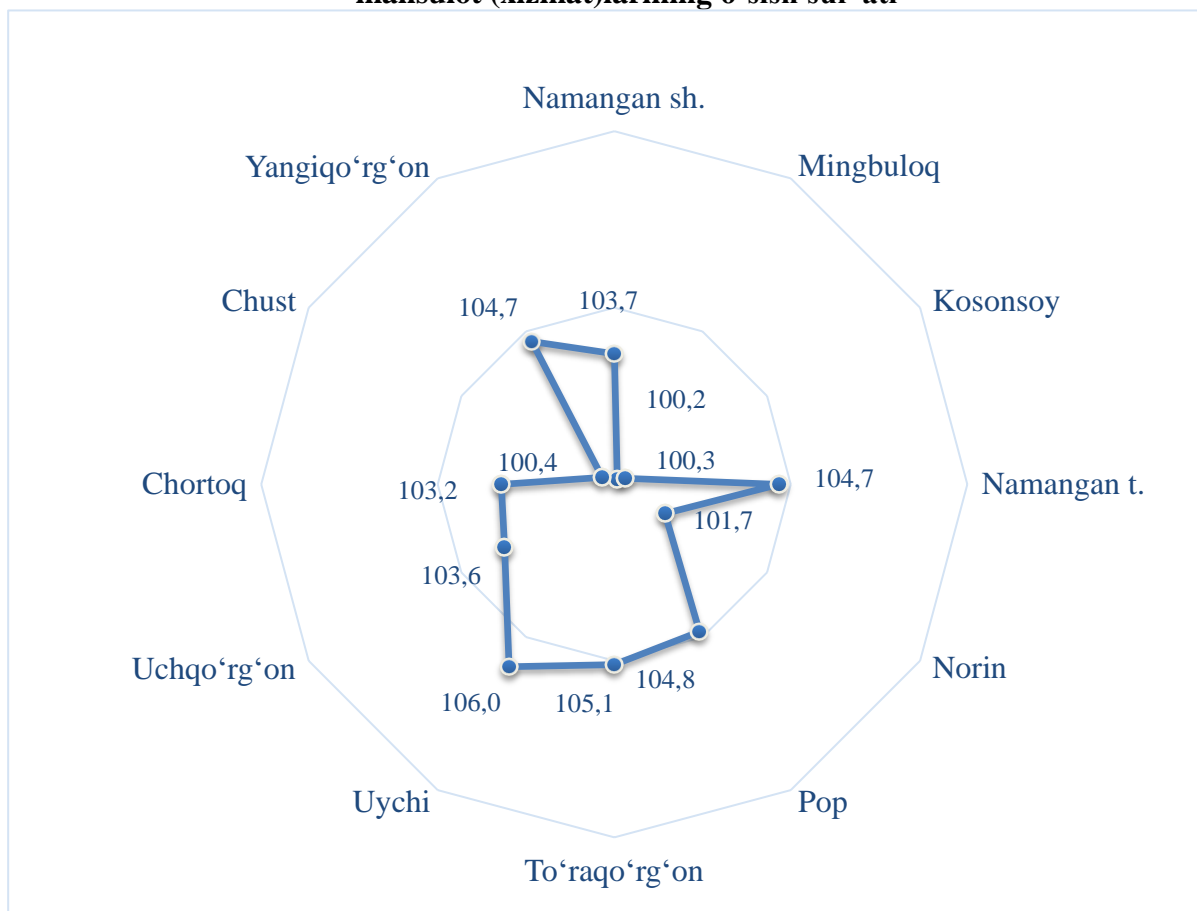
**Shahar va tumanlar kesimida qishloq, o‘rmon va baliqchilik
xo‘jaligi mahsulot (xizmat)larining hajmi**



2022- yilning yanvar-iyun oylarida, shahar va tumanlar kesimida qishloq, o‘rmon va baliqchilik xo‘jaligi mahsulot (xizmat)larining eng yuqori hajmi Yangiqo‘rg‘on tumani (994,8 mlrd. so‘m) va Namangan shahrida (970,1 mlrd. so‘m) qayd etildi. Aksincha kam hajmga ega hududlarga Kosonsoy (490,5 mlrd. so‘m), Mingbuloq (538,6 mlrd. so‘m) va Chortoq tumalarini (583,7 mlrd. so‘m) keltirib o‘tish mumkin.

Viloyat ko‘rsatkichidan yuqori o‘sish sur‘atlari Uychi (106 %) To‘raqo‘rg‘on tuman (105,1 %) va Pop (104,8 %) tumanlarida kuzatildi. Namangan shahrida (103,7 %) Chortoq (103,2 %), Norin (101,7 %), Chust(100,4 %), Kosonsoy (100,3 %), tumanlarida hamda Mingbuloq (100,2 %) tumanida esa aksincha o‘sish sur‘atlari pastligi kuzatildi.

Hududlar bo'yicha qishloq, o'rmon va baliqchilik xo'jaligi mahsulot (xizmat)larining o'sish sur'ati

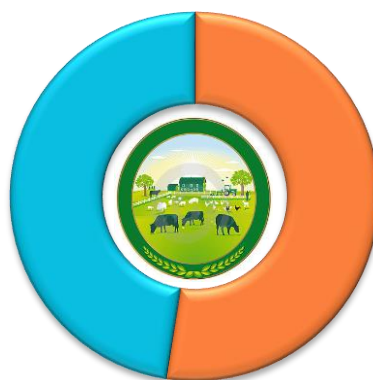


Qishloq xo'jaligi mahsulotlari

2022- yilning yanvar-iyun oylarida ishlab chiqarilgan qishloq xo'jaligi mahsulotlari hajmi 9559,3 mlrd. so'mni yoki 2021- yilning mos davriga nisbatan 103,5 % ni, shu jumladan, dehqonchilik mahsulotlari 4155,6 mlrd. so'mni (105,7 %), chorvachilik mahsulotlari 4589,2 mlrd. so'mni (102,1 %) tashkil qildi.

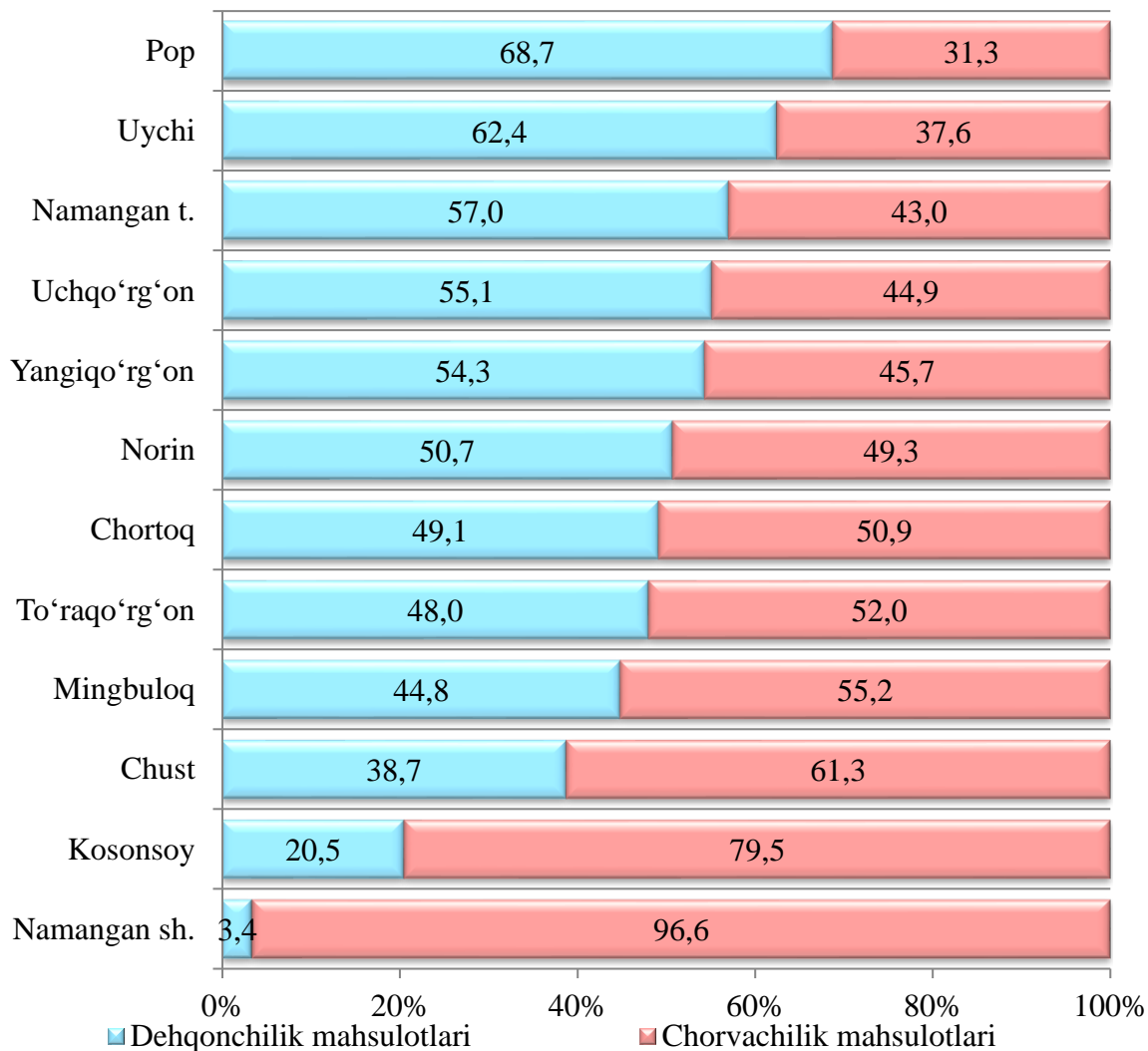
Qishloq xo'jaligi mahsulotlari ishlab chiqarish hajmida dehqonchilik va chorvachilik mahsulotlarining ulushi

47,5 %
Dehqonchilik
mahsulotlari

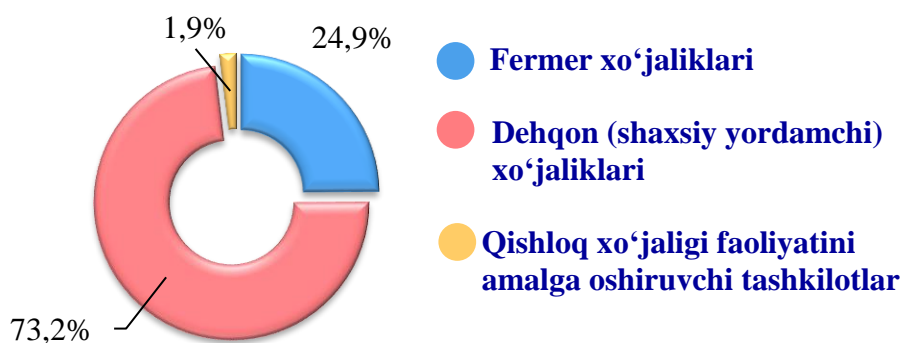


52,5 %
Chorvachilik
mahsulotlari

**Ishlab chiqarilgan qishloq xo‘jaligi mahsulotlari
hajmining hududlar kesimida taqsimlanishi, % da**

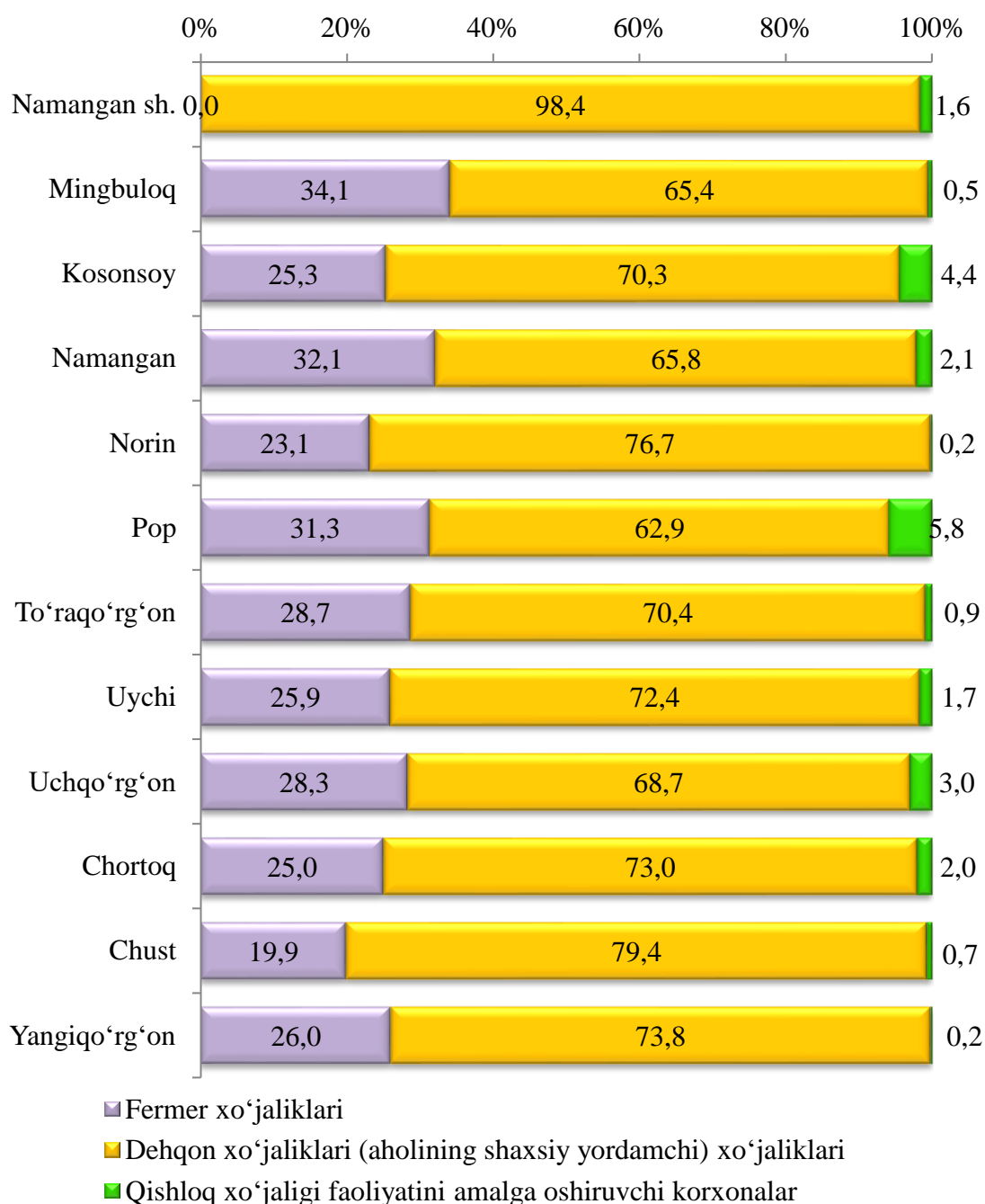


**Qishloq xo‘jaligi mahsulotlari ishlab chiqarish hajmida
dehqonchilik va chorvachilik mahsulotlarining ulushi**



Xo‘jalik toifalari bo‘yicha tahlillar, qishloq xo‘jaligi mahsulotlari umumiy hajmining 73,2 % i – dehqon (shaxsiy yordamchi) xo‘jaliklariga, 24,9 % i – ferma xo‘jaliklariga, 1,9 % i – qishloq xo‘jaligi faoliyatini amalga oshiruvchi tashkilotlarga to‘g‘ri kelishini ko‘rsatmoqda.

Ishlab chiqarilgan qishloq xo‘jaligi mahsulotlarining hududlar bo‘yicha xo‘jalik toifalari kesimida taqsimlanishi, % da



2022- yilning yanvar-iyun oylari yakuniga ko‘ra ishlab chiqarilgan qishloq xo‘jaligi mahsulotlari tarkibidagi fermer xo‘jaliklarining ulushi bo‘yicha eng yuqori ko‘rsatkich Mingbuloq tumanida (34,1 %), dehqon (shaxsiy yordamchi) xo‘jaliklarining eng yuqori ulushi Namangan shahrida (98,4 %), qishloq xo‘jaligi faoliyatini amalga oshiruvchi tashkilotlarning eng yuqori ulushi Pop tumanida (5,8 %) qayd etildi.

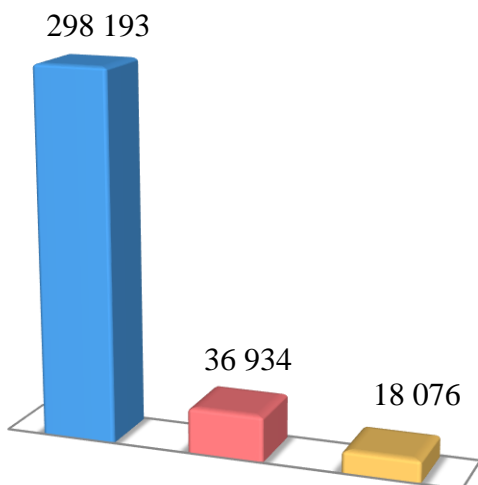
Fermer xo‘jaliklarining qishloq xo‘jaligi mahsuloti tarkibidagi ulushi bo‘yicha eng kam ko‘rsatkich Chust tumanida (19,9 %), dehqon (shaxsiy yordamchi) xo‘jaliklarining eng kam ulushi Mingbuloq tumanida (62,9 %), qishloq xo‘jaligi faoliyatini amalga oshiruvchi tashkilotlarning eng kam ulushi Norin tumanida (0,2 %) qayd etildi.

Dehqonchilik

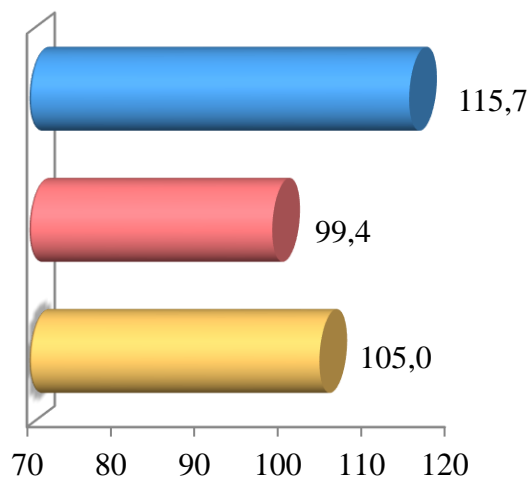
2022- yilning yanvar -iyun oylarida ishlab chiqarilgan dehqonchilik mahsulotlarining hajmi 4155,6 mlrd. soʻmni yoki 2021-yilning mos davriga nisbatan 105,7 % ni tashkil etdi. Ishlab chiqarilgan qishloq xoʻjaligi mahsulotlarining umumiy hajmida dehqonchilik mahsulotlarining ulushi 47,5 % ni tashkil qildi.

Donli ekinlar

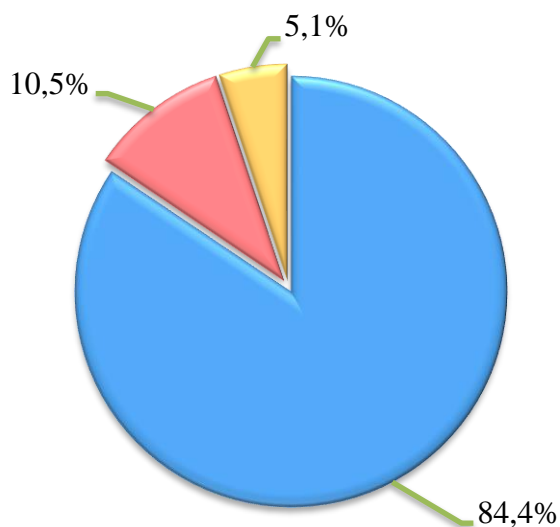
Hajmi, tonna



O'sish sur'ati, % da



Ishlab chiqarilgan mahsulotning xoʻjalik toifalari boʻyicha taqsimlanishi



● Fermer xoʻjaliklari

● Dehqon (shaxsiy yordamchi) xoʻjaliklari

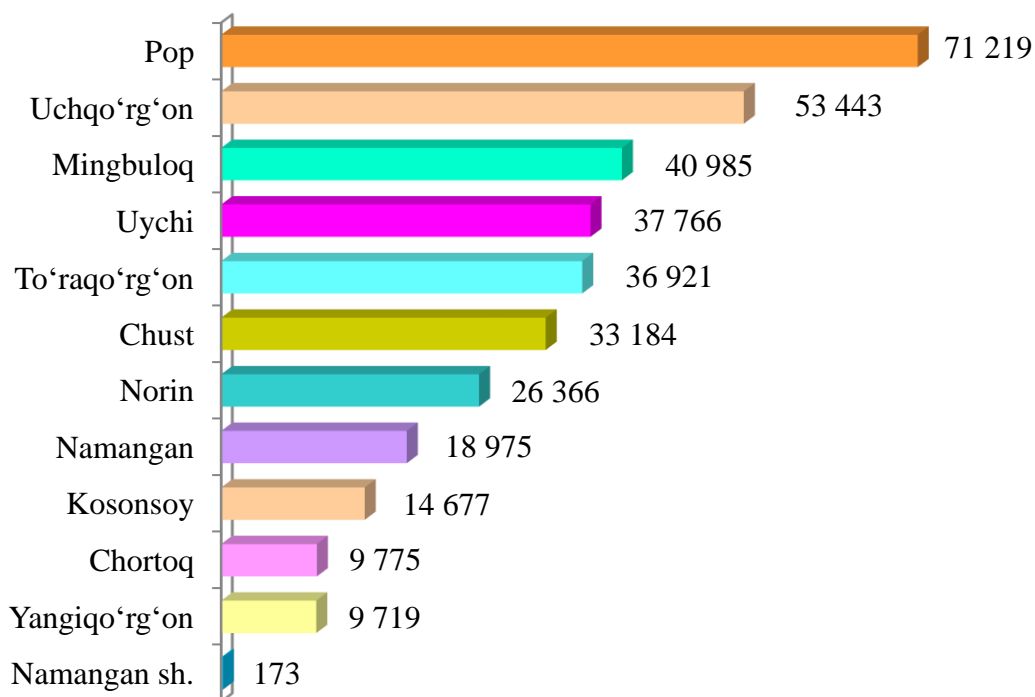
● Qishloq xoʻjaligi faoliyatini amalga oshiruvchi tashkilotlar



2022- yilning yanvar-iyun oylarida barcha toifadagi xoʻjaliklar tomonidan 4155,6 tonna donli ekinlar (2021- yilning yanvar-iyuniga nisbatan 5,7 % ga koʻp) ishlab chiqarildi. Jami don ishlab chiqarish koʻrsatkichlarini xoʻjaliklar toifalari boʻyicha tahlil qilinganda, jami don ishlab chiqarish umumiy hajmidan 84,4 % i fermer xoʻjaliklari hissasiga toʻgʻri kelishini koʻrsatmoqda.



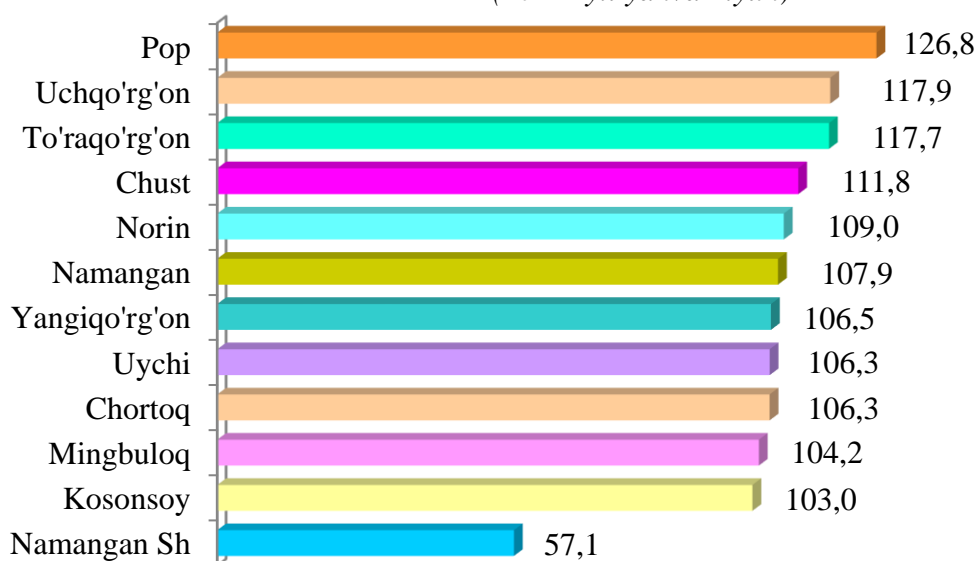
**Namangan viloyati bo'yicha
donli ekinlar yetishtirish
hajmi, tonna**



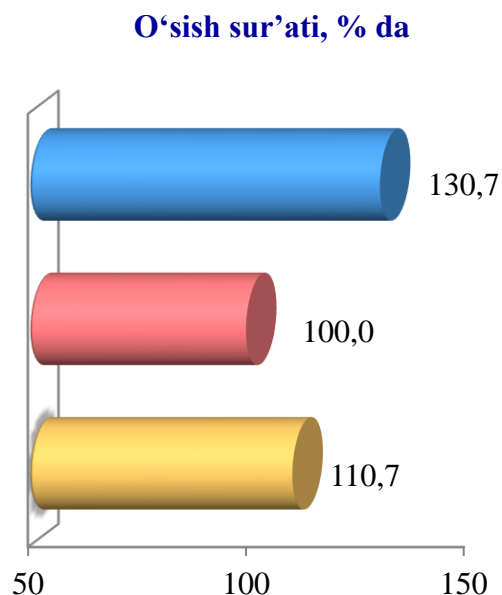
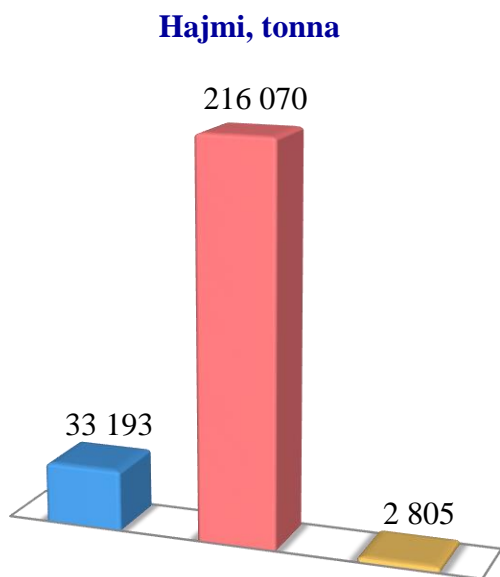
2022- yilning yanvar-iyun oylarida don ekinlari ishlab chiqarish ko'rsatkichlarini tumanlar bo'yicha tahlil qilinganda Pop tumanida 71 219 tonna, Uchqo'rg'on (53 443), Mingbuloq (40 985) hamda Uychi (37 766) tumanlarida ishlab chiqarish hajmlarining yuqori ko'rsatkichlari kuzatildi.

Kosonsoy (14 677), Chortoq 9 775 tonna, Yangiqo'rg'on (9 719) tumanlari hamda Namangan shahrida (173) esa aksincha ishlab chiqarish hajmlari pastligi kuzatildi.

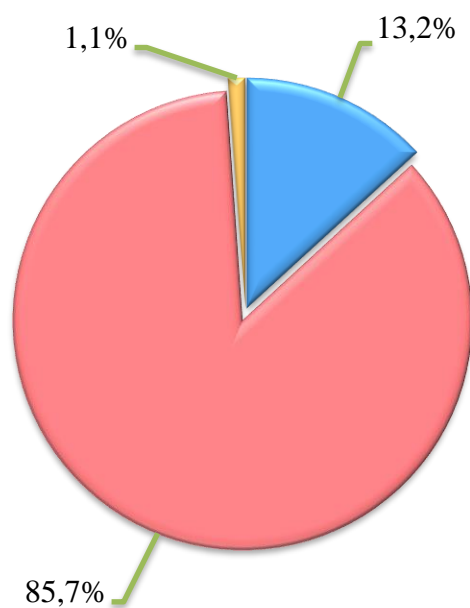
**Donli ekinlarni tumanlar kesimida o'sish sur'ati % da
(2022- yil yanvar-iyun)**



Sabzavotlar



**Ishlab chiqarilgan mahsulotning
xo'jalik toifalari bo'yicha taqsimlanishi**



● **Fermer xo'jaliklari**

● **Dehqon (shaxsiy yordamchi) xo'jaliklari**

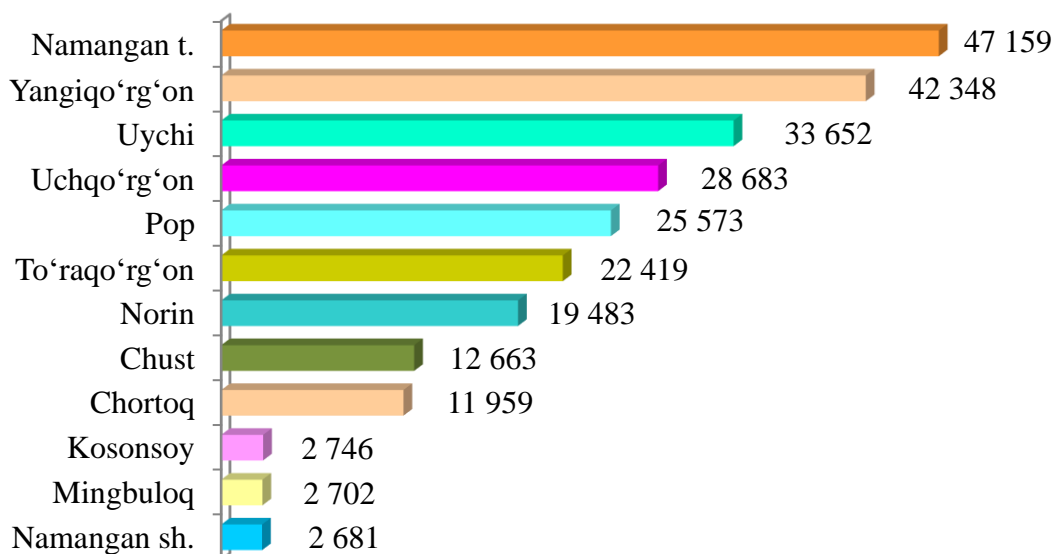
● **Qishloq xo'jaligi faoliyatini amalga oshiruvchi tashkilotlar**



2022- yilning yanvar-iyun oylarida barcha toifadagi xo'jaliklar tomonidan 252 068 tonna sabzavotlar (2021- yilning yanvar-iyuniga nisbatan 3,3 % ga ko'p) ishlab chiqarildi. Sabzavot ishlab chiqarish ko'rsatkichlarini xo'jaliklar toifalari bo'yicha tahlil qilinganda, sabzavot ishlab chiqarish umumiy hajmidan 85,7 % i dehqon (shaxsiy yordamchi) xo'jaliklari hissasiga to'g'ri kelishini ko'rsatmoqda.



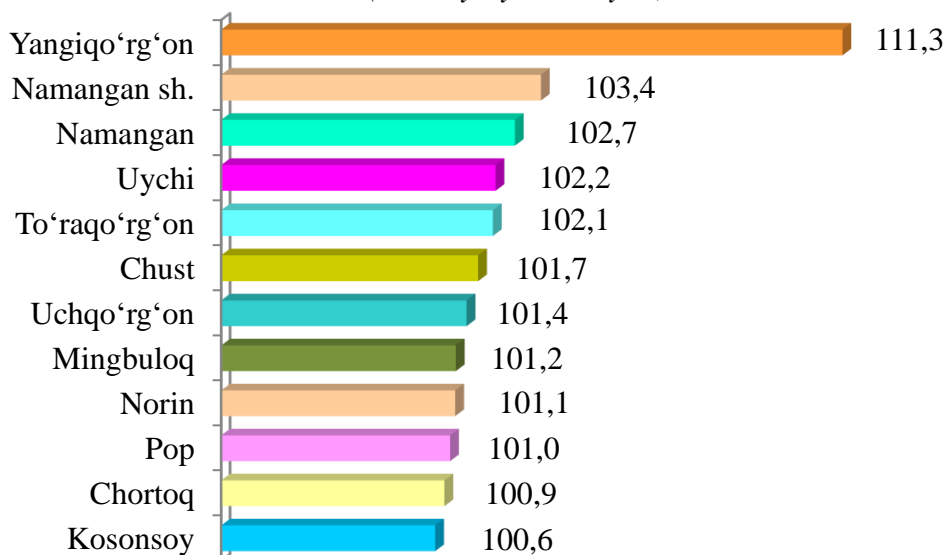
**Namangan viloyati bo'yicha
sabzavotlar yetishtirish
hajmi, tonna**



2022- yilning yanvar-iyun oylarida sabzavotlar ishlab chiqarish ko'rsatkichlarini tumanlar bo'yicha tahlil qilinganda Namangan tumanida 47 159 tonna, Yangiqo'rg'on (42 348), Uychi (33 652) hamda Uychi (33 652) tumanlarida ishlab chiqarish hajmlarining yuqori ko'rsatkichlari kuzatildi.

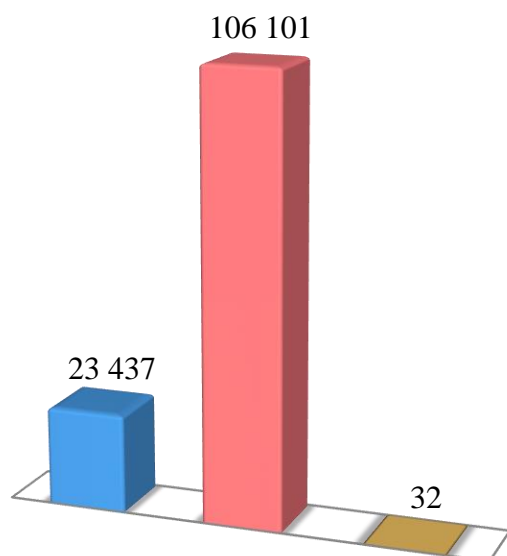
Chortoq tumanida (11 959 tonna), Kosonsoy (2 746), Mingbuloq (2 702) tumanlari hamda Namangan shahrida (2 681) esa aksincha ishlab chiqarish hajmlari pastligi kuzatildi.

**Sabzavotlarni tumanlar kesimida o'sish sur'ati % da
(2022- yil yanvar-iyun)**

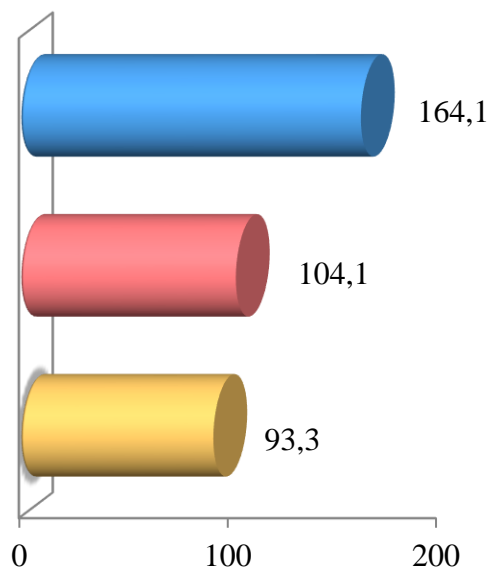


Kartoshka

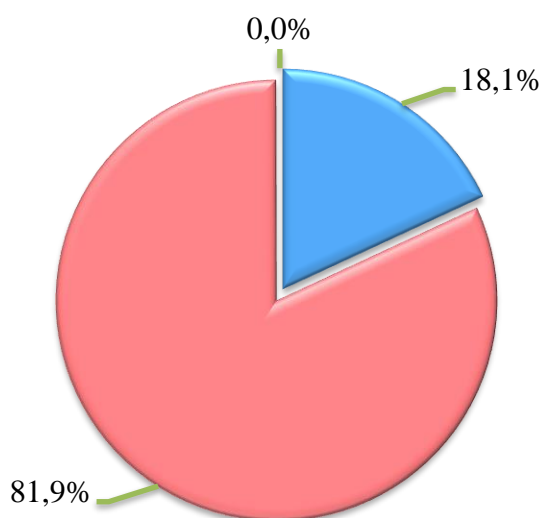
Hajmi, tonna



O'sish sur'ati, % da



Ishlab chiqarilgan mahsulotning xo'jalik toifalari bo'yicha taqsimlanishi



● Fermer xo'jaliklari

● Dehqon (shaxsiy yordamchi) xo'jaliklari

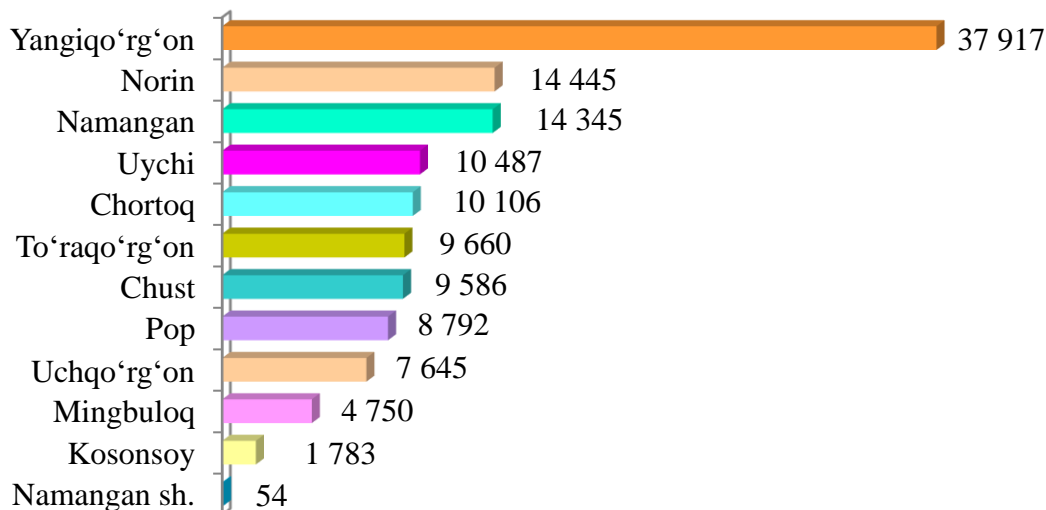
● Qishloq xo'jaligi faoliyatini amalga oshiruvchi tashkilotlar



2022- yilning yanvar-iyun oylarida barcha toifadagi xo'jaliklar tomonidan 129 570 tonna kartoshka (2021- yilning yanvar-iyuniga nisbatan 4,6 % ga ko'p) ishlab chiqarildi. Kartoshka ishlab chiqarish ko'rsatkichlarini xo'jaliklar toifalari bo'yicha tahlil qilinganda, kartoshka ishlab chiqarish umumiy hajmidan 81,9 % i dehqon (shaxsiy yordamchi) xo'jaliklari hissasiga to'g'ri kelishini ko'rsatmoqda.



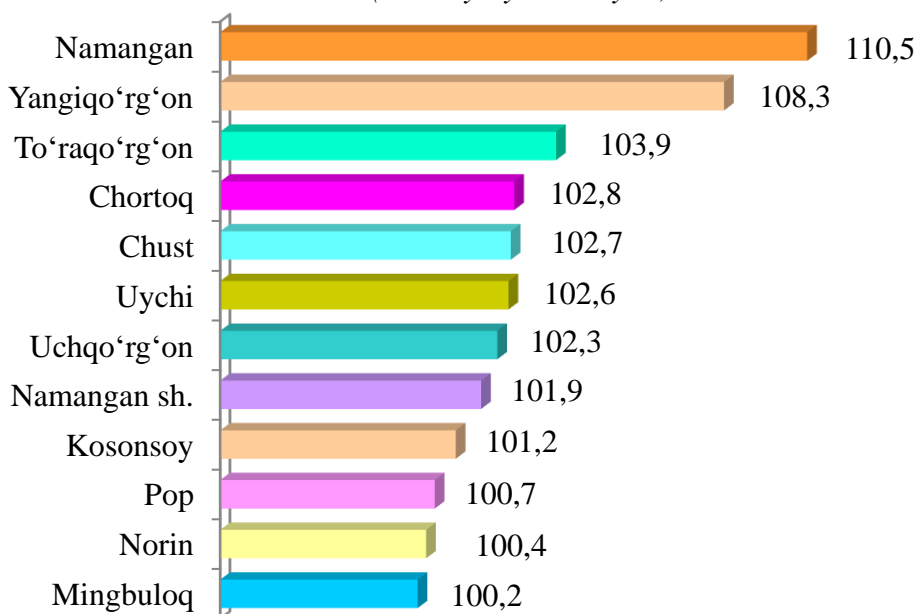
**Namangan viloyati bo'yicha
kartoshka yetishtirish
hajmi, tonna**



2022- yilning yanvar-iyun oylarida kartoshka ishlab chiqarish ko'rsatkichlarini tumanlar bo'yicha tahlil qilinganda Yangiqo'rg'on tumanida 37 917 tonna, Norin (14 345), Namangan tuman (14 445), Uychi (10 487) hamda Chortoq (10 106) tumanlarida ishlab chiqarish hajmlarining yuqori ko'rsatkichlari kuzatildi.

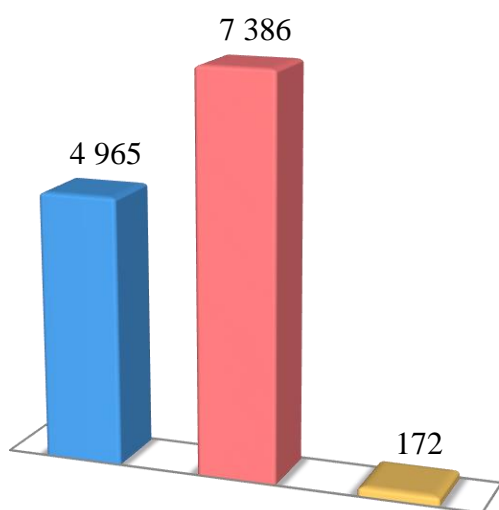
Uchqo'rg'on tumani 7 645 tonna Mingbuloq (4 750) va Kosonsoy (1 783) hamda Namangan shahrida (54) esa aksincha ishlab chiqarish hajmlari pastligi kuzatildi.

**Kartoshkani tumanlar kesimida o'sish sur'ati % da
(2022- yil yanvar-iyun)**

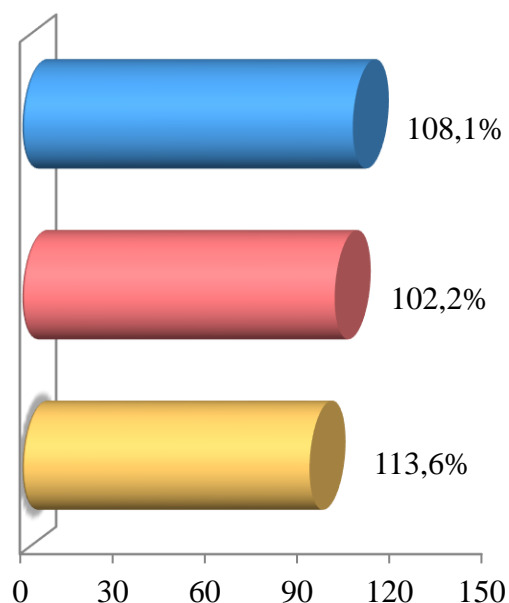


Poliz

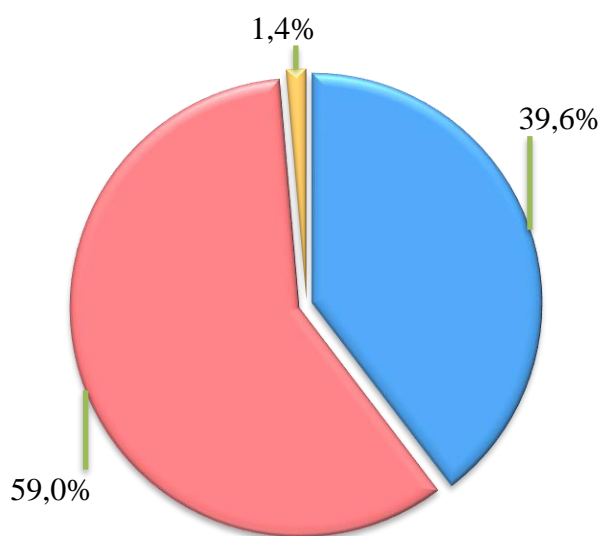
Hajmi, tonna



O'sish sur'ati, % da



Ishlab chiqarilgan mahsulotning xo'jalik toifalari bo'yicha taqsimlanishi



● Fermer xo'jaliklari

● Dehqon (shaxsiy yordamchi) xo'jaliklari

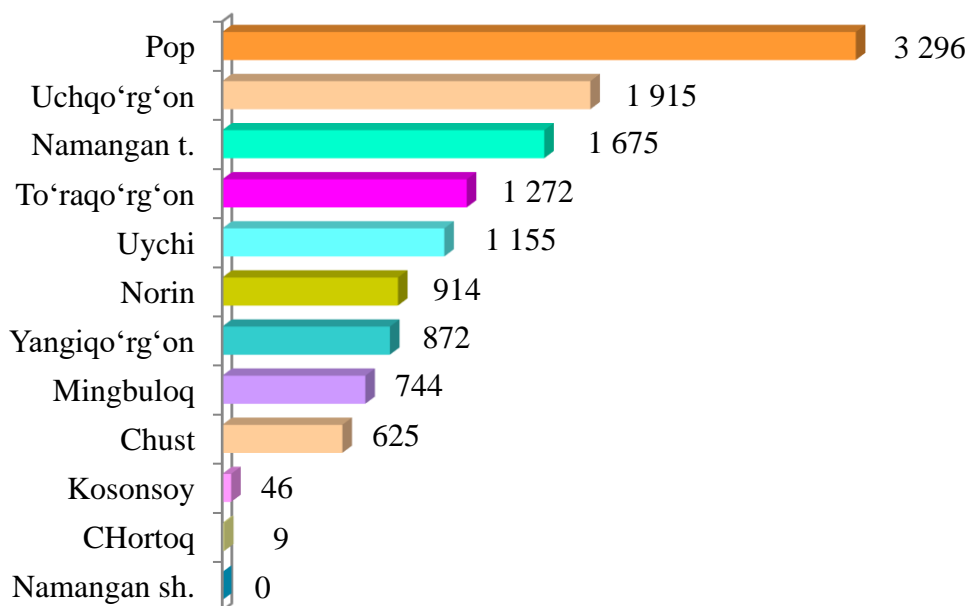
● Qishloq xo'jaligi faoliyatini amalga oshiruvchi tashkilotlar



2022- yilning yanvar-iyun oylarida barcha toifadagi xo'jaliklar tomonidan 12 523 tonna poliz (2021- yilning yanvar-iyuniga nisbatan 3,3 % ga ko'p) ishlab chiqarildi. Poliz ishlab chiqarish ko'rsatkichlarini xo'jaliklar toifalari bo'yicha tahlil qilinganda, poliz ishlab chiqarish umumiy hajmidan 59,0 % i dehqon (shaxsiy yordamchi) xo'jaliklari hissasiga to'g'ri kelishini ko'rsatmoqda.



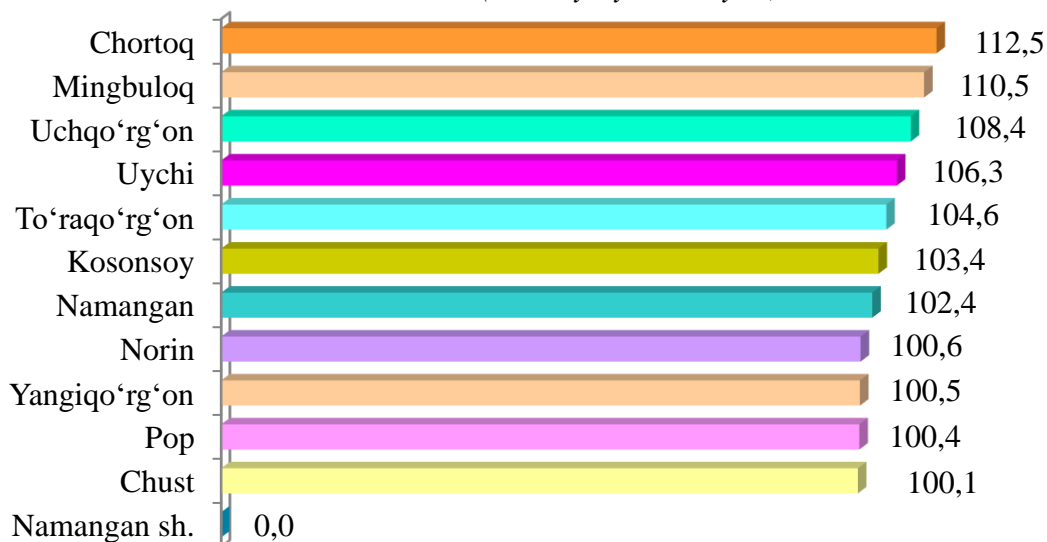
**Namangan viloyati bo'yicha
poliz yetishtirish
hajmi, tonna**



2022- yilning yanvar-iyun oylarida poliz ishlab chiqarish ko'rsatkichlarini tumanlar bo'yicha tahlil qilinganda Pop tumanida 3 296 tonna, Uchqo'rg'on (1 915), hamda Namangan (1 675) tumanlarida ishlab chiqarish hajmlarining yuqori ko'rsatkichlari kuzatildi.

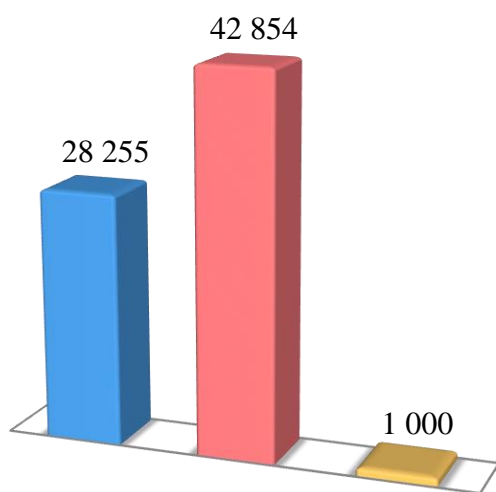
Chust tumanida 625 tonna, Kosonsoy (46), Chortoq (9), tumanlarida va Namangan shahrida (0) tonna esa aksincha ishlab chiqarish hajmlari pastligi kuzatildi

**Polizni tumanlar kesimida o'sish sur'ati % da
(2022- yil yanvar-iyun)**

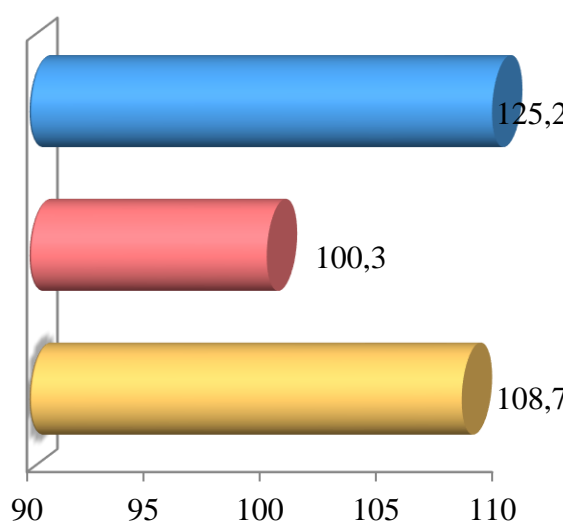


Meva va rezavorlar

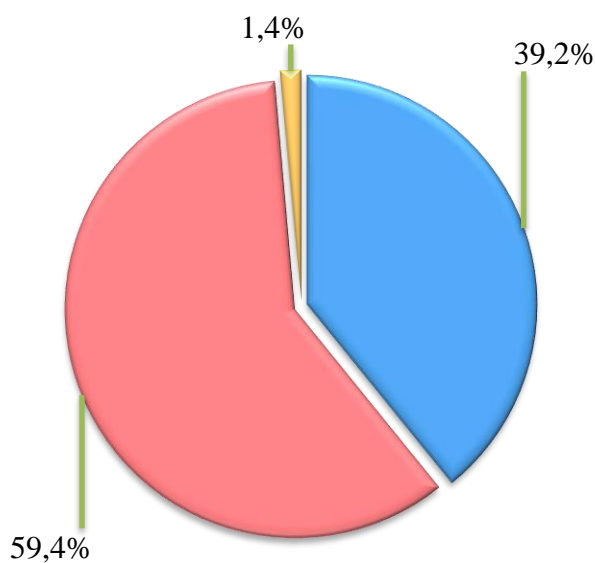
Hajmi, tonna



O'sish sur'ati, % da



Ishlab chiqarilgan mahsulotning xo'jalik toifalari bo'yicha taqsimlanishi



● Fermer xo'jaliklari

● Dehqon (shaxsiy yordamchi) xo'jaliklari

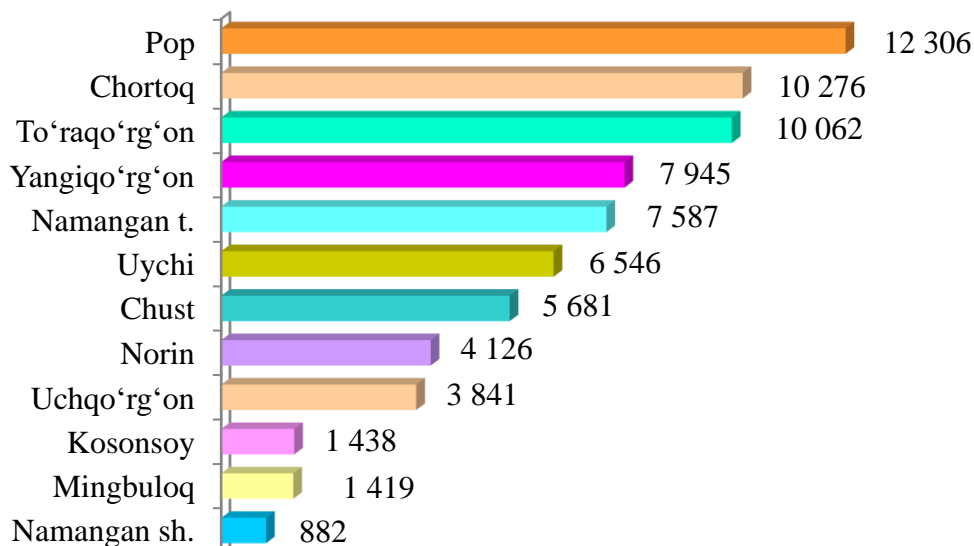
● Qishloq xo'jaligi faoliyatini amalga oshiruvchi tashkilotlar



2022- yilning yanvar-iyun oylarida barcha toifadagi xo'jaliklar tomonidan 66 201 tonna meva va rezavorlar (2021- yilning yanvar-iyuniga nisbatan 8,9 % ga ko'p) ishlab chiqarildi. Meva va rezavorlar ishlab chiqarish ko'rsatkichlarini xo'jaliklar toifalari bo'yicha tahlil qilinganda, meva va rezavorlar ishlab chiqarish umumiy hajmidan 59,4 % i dehqon (shaxsiy yordamchi) xo'jaliklari hissasiga to'g'ri kelishini ko'rsatmoqda.



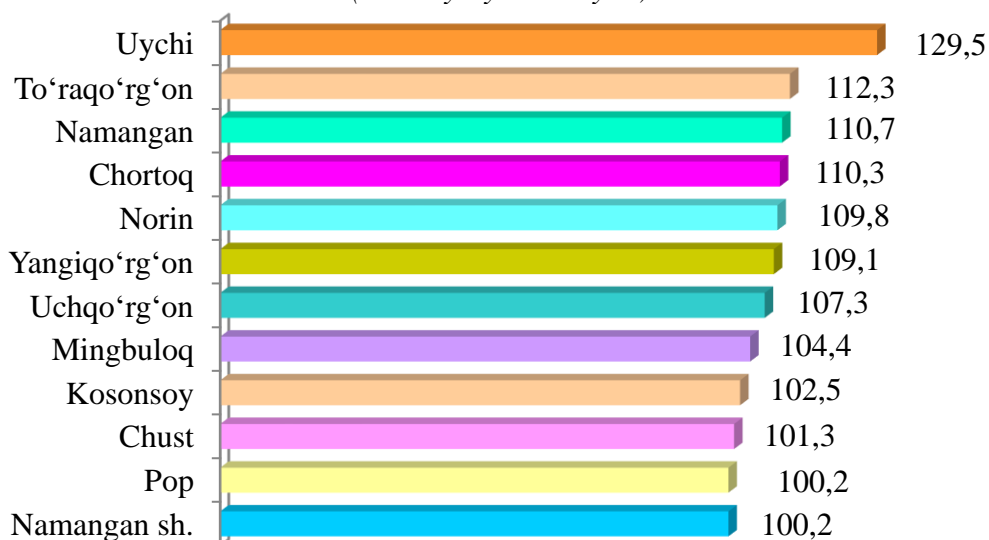
**Namangan viloyati bo'yicha
meva va rezevorlar yetishtirish
hajmi, tonna**



2022- yilning yanvar-iyun oylarida meva va rezevorlar ishlab chiqarish ko'rsatkichlarini tumanlar bo'yicha tahlil qilinganda Pop tumanida 12 306 tonna, Chortoq (10 276), To'raqo'rg'on (10 062) hamda Yangiqo'rg'on (7 945) tumanlarida ishlab chiqarish hajmlarining yuqori ko'rsatkichlari kuzatildi.

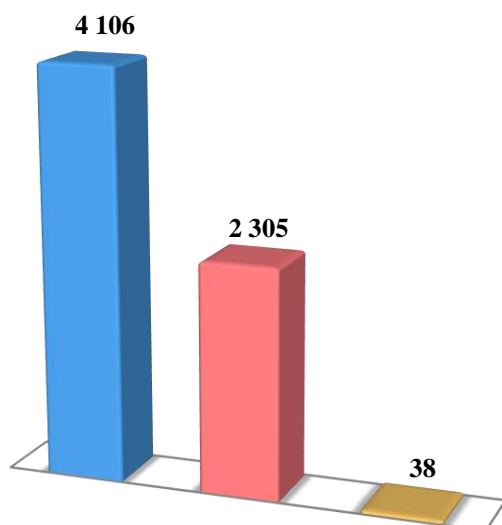
Uchqo'rg'on tumani 3 841 tonna, Kosonsoy (1 438) tonna, Mingbuloq (1 419), tumanlari hamda Namangan shahrida (882) esa aksincha ishlab chiqarish hajmlari pastligi kuzatildi.

**Meva va rezavorlarni tumanlar kesimida o'sish sur'ati % da
(2022- yil yanvar-iyun)**

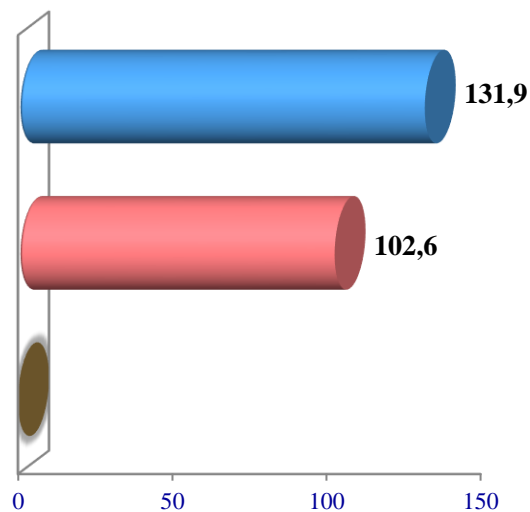


Uzum

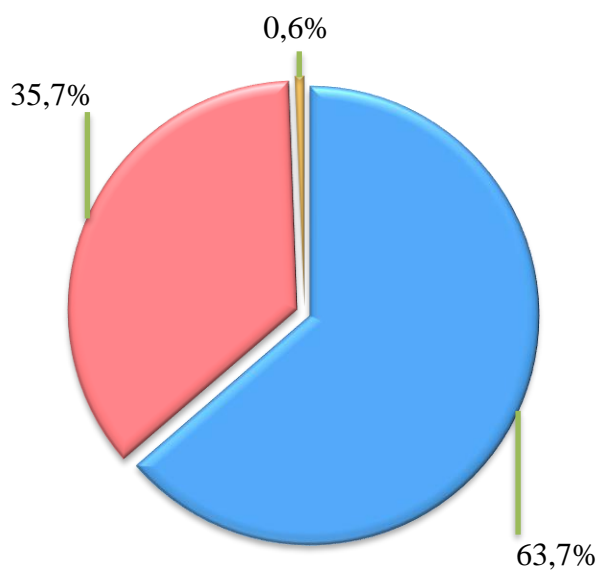
Hajmi, t.



O'sish sur'ati



Ishlab chiqarilgan mahsulotning xo'jalik toifalari bo'yicha taqsimlanishi



- **Fermer xo'jaliklari**
- **Dehqon (shaxsiy yordamchi) xo'jaliklari**
- **Qishloq xo'jaligi faoliyatini amalga oshiruvchi tashkilotlar**



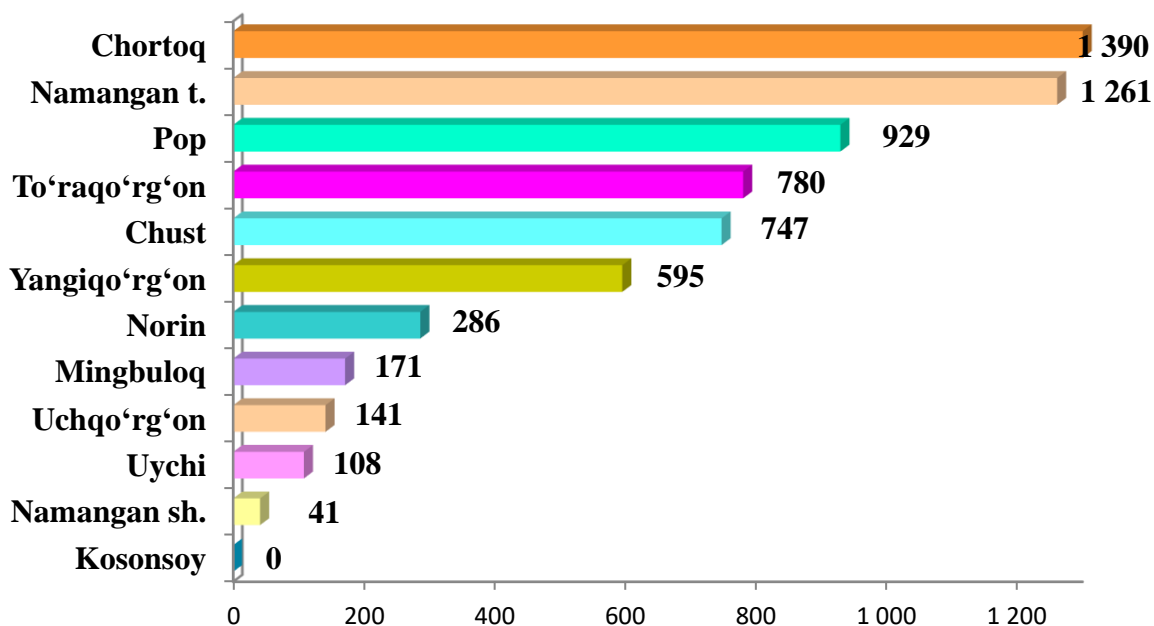
2022- yilning yanvar-iyun oylarida barcha toifadagi xo'jaliklar tomonidan 6 449 tonna uzum (2021- yilning yanvar-iyuniga nisbatan 20,3 % ga ko'p) ishlab chiqarildi. Uzum ishlab chiqarish ko'rsatkichlarini xo'jaliklar toifalari bo'yicha tahlil qilinganda, uzum ishlab chiqarish umumiy hajmidan 63,7 % i fermer xo'jaliklari hissasiga to'g'ri kelishini ko'rsatmoqda.



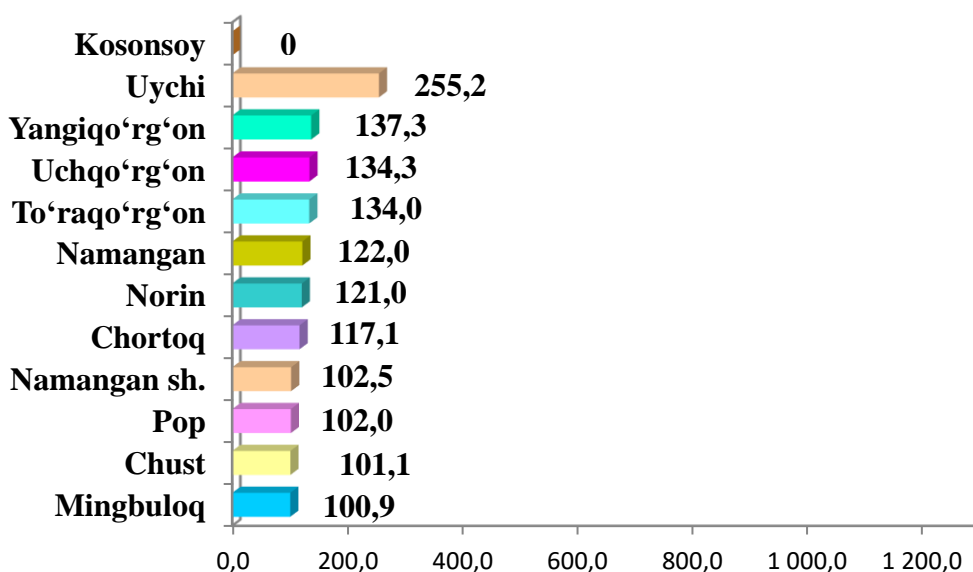
Namangan viloyati bo'yicha uzum yetishtirish hajmi, tonna

2022- yilning yanvar-iyun oylarida uzum ishlab chiqarish ko'rsatkichlarini tumanlar bo'yicha tahlil qilinganda Chortoq tumanida 1 390 tonna, Namangan (1 261), Pop (929) hamda To'raqo'rg'on (929) tumanlarida ishlab chiqarish hajmlarining yuqori ko'rsatkichlari kuzatildi.

Uchqo'rg'on tumani 141 tonna, Uychi (108) tonna, Namangan sh (41), tumanlari hamda Kosonsoy (0) esa aksincha ishlab chiqarish hajmlari pastligi kuzatildi.



Uzumni tumanlar kesimida o'sish sur'ati % da
(2022- yil yanvar-iyun)



**2022- yilning yanvar-iyun oylarida dehqonchilik
mahsulotlarini etishtirish**

	tonna	O'sish sur'ati, % da
Don jami	353 203,0	113,2
<i>shu jumladan:</i>		
Fermer xo'jaliklari	298 193,0	115,7
Dehqon (aholining shaxsiy yordamchi) xo'jaliklari	36 934,0	99,4
Qishloq xo'jaligi faoliyatini amalga oshiruvchi tashkilotlar	18 076,0	105,0
shundan boshqali don	340 514	114,6
<i>shu jumladan:</i>		
Fermer xo'jaliklari	295 435	115,6
Dehqon (aholining shaxsiy yordamchi) xo'jaliklari	27 018	110,4
Qishloq xo'jaligi faoliyatini amalga oshiruvchi tashkilotlar	18 061	106,1
Shu jumladan bug'doy	340 505	114,6
<i>shu jumladan:</i>		
Fermer xo'jaliklari	295426	115,6
Dehqon (aholining shaxsiy yordamchi) xo'jaliklari	270 18	82,9
Qishloq xo'jaligi faoliyatini amalga oshiruvchi tashkilotlar	18 061	106,1
Kartoshka	129570	104,6
<i>shu jumladan:</i>		
Fermer xo'jaliklari	23437	126,8
Dehqon (aholining shaxsiy yordamchi) xo'jaliklari	106101	100,7
Qishloq xo'jaligi faoliyatini amalga oshiruvchi tashkilotlar	22	228,6

Sabzavotlar jami	252068	103,5
<i>shu jumladan:</i>		
Fermer xo'jaliklari	33193	130,7
Dehqon (aholining shaxsiy yordamchi) xo'jaliklari	216070	100,0
Qishloq xo'jaligi faoliyatini amalga oshiruvchi tashkilotlar	2 805	110,7
Poliz	12 523	103,3
<i>shu jumladan:</i>		
Fermer xo'jaliklari	4965	106,4
Dehqon (aholining shaxsiy yordamchi) xo'jaliklari	7386	100,3
Qishloq xo'jaligi faoliyatini amalga oshiruvchi tashkilotlar	172	183,3
Meva va rezavorlar	72109	108,9
<i>shu jumladan:</i>		
Fermer xo'jaliklari	28255	125,2
Dehqon (aholining shaxsiy yordamchi) xo'jaliklari	42854	100,3
Qishloq xo'jaligi faoliyatini amalga oshiruvchi tashkilotlar	1000	108,7
Uzum	6449	120,3
<i>shu jumladan:</i>		
Fermer xo'jaliklari	4106	131,9
Dehqon (aholining shaxsiy yordamchi) xo'jaliklari	2305	102,6
Qishloq xo'jaligi faoliyatini amalga oshiruvchi tashkilotlar	38	0

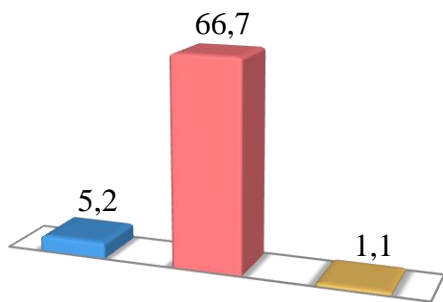


Chorvachilik

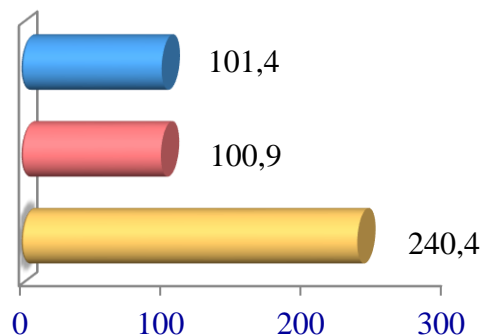
2022- yilning yanvar-iyun oylarida chorvachilik mahsulotlarini ishlab chiqarish hajmi 4 585,2 mlrd. so'mni yoki 2021- yilning mos davriga nisbatan 102,1 % ni tashkil qildi. Ishlab chiqarilgan qishloq xo'jaligi mahsulotlarining umumiy hajmida chorvachilik mahsulotlarining ulushi 52, % ni tashkil etdi.

Go'sht (tirik vaznda)

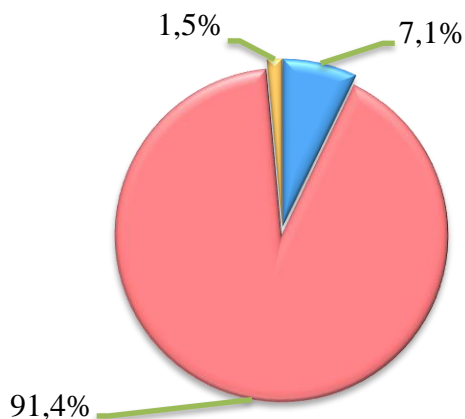
Hajmi, ming tonna



O'sish sur'ati, % da



Ishlab chiqarilgan mahsulotning xo'jalik toifalari bo'yicha taqsimlanishi



● Fermer xo'jaliklari

● Dehqon (shaxsiy yordamchi) xo'jaliklari

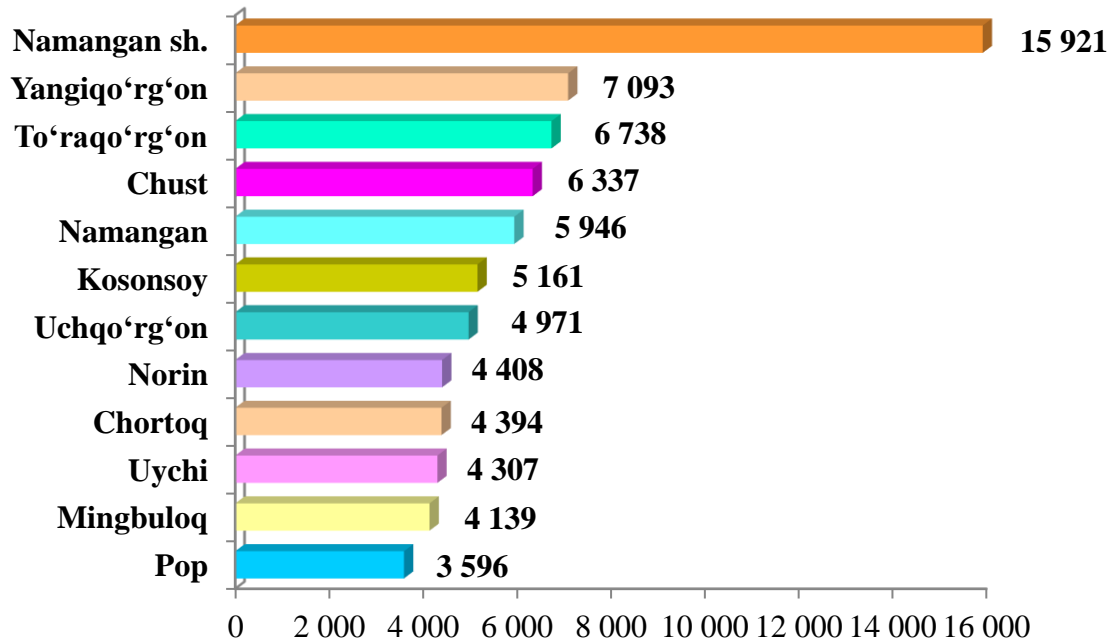
● Qishloq xo'jaligi faoliyatini amalga oshiruvchi tashkilotlar



2022- yilning yanvar-iyun oylarida barcha toifadagi xo'jaliklar tomonidan tirik vaznda 73,01 ming tonna go'sht (2021- yilning yanvar-iyuniga nisbatan 1,8 % ga ko'p) ishlab chiqarildi. Go'sht ishlab chiqarish ko'rsatkichlari xo'jaliklar toifalari bo'yicha tahlil etilganda, go'sht ishlab chiqarish umumiy hajmidan 91,4 % i dehqon (shaxsiy yordamchi) xo'jaliklari hissasiga to'g'ri kelganini qayd etish zarur.

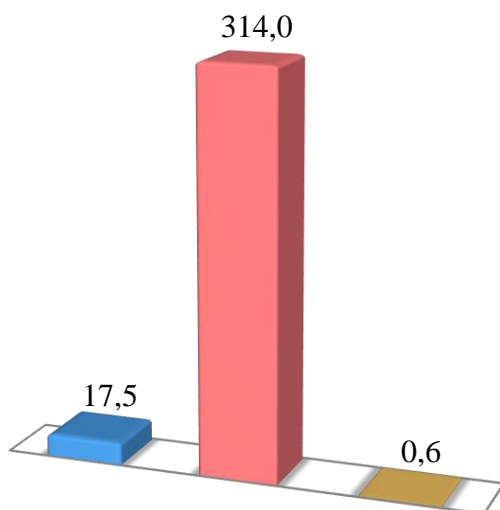


**Namangan viloyati bo'yicha
go'sht (tirik vaznda)
etishtirish hajmi, tonna**

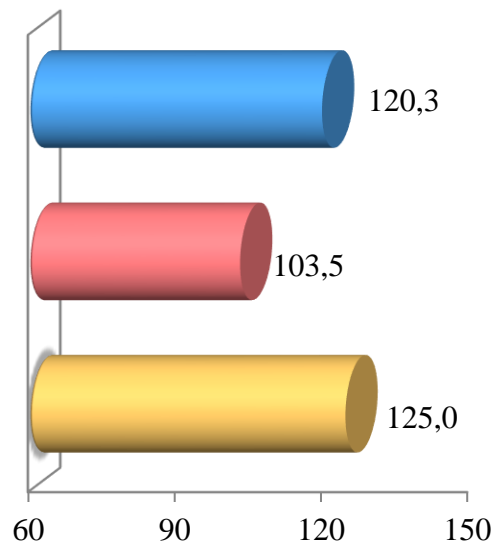


Sut

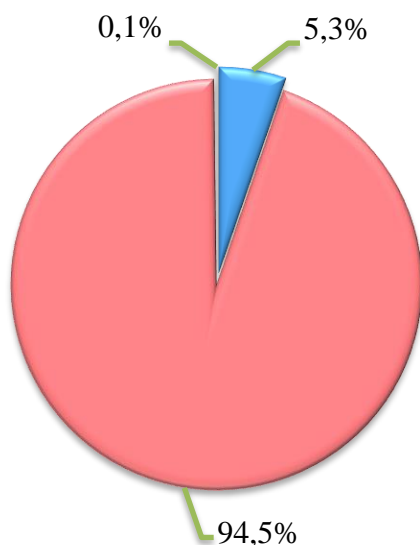
Hajmi, ming tonna



O'sish sur'ati, % da



**Ishlab chiqarilgan
mahsulotning xo'jalik toifalari
bo'yicha taqsimlanishi**



● Fermer xo'jaliklari

● Dehqon (shaxsiy yordamchi) xo'jaliklari

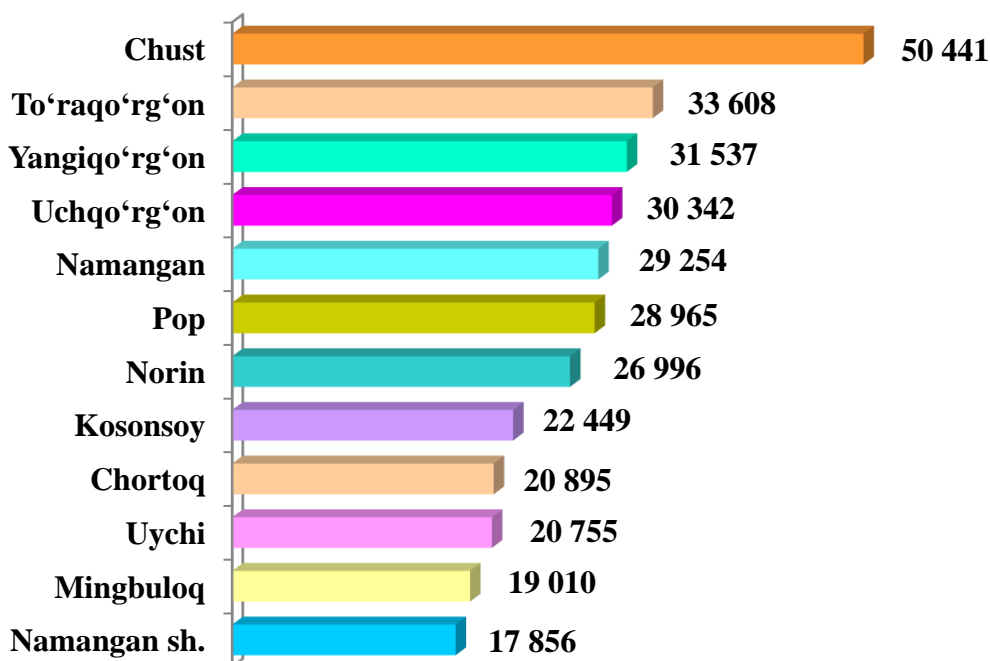
● Qishloq xo'jaligi faoliyatini amalga oshiruvchi tashkilotlar



2022- yilning yanvar-iyun oylarida barcha toifadagi xo'jaliklar tomonidan 332,1 ming tonna sut (2021- yilning yanvar-iyuniga nisbatan 4,3 % ga ko'p) ishlab chiqarildi. Sut ishlab chiqarish ko'rsatkichlarini xo'jalik toifalari bo'yicha tahlil qilinganda, sut ishlab chiqarish umumiy hajmidan 94,5 % i dehqon (shaxsiy yordamchi) xo'jaliklari hissasiga to'g'ri kelishini ko'rsatmoqda.

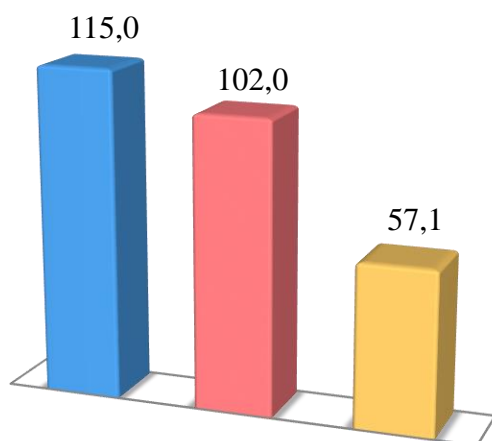


**Namangan viloyati bo'yicha
ishlab chiqarilgan
sut hajmi, tonna**

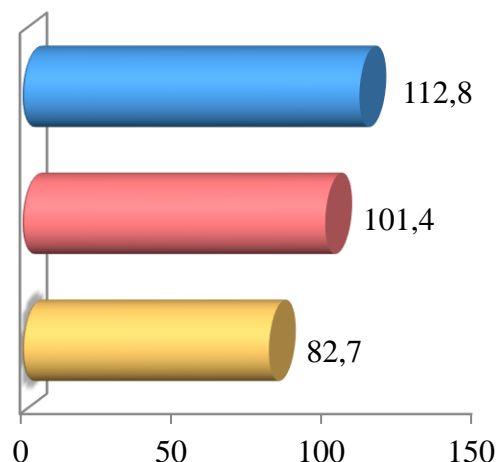


Tuxum

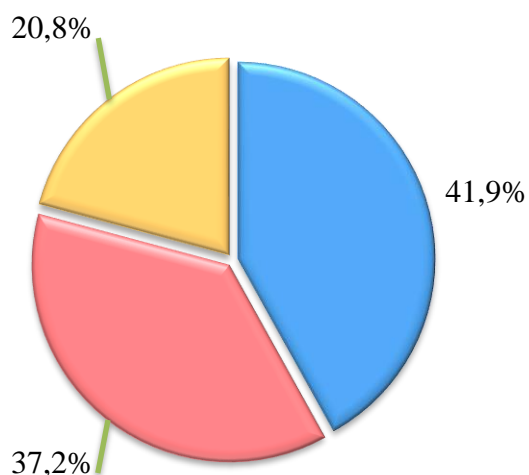
Hajmi, mln. dona



O'sish sur'ati, % da



Ishlab chiqarilgan mahsulotning xo'jalik toifalari bo'yicha taqsimlanishi



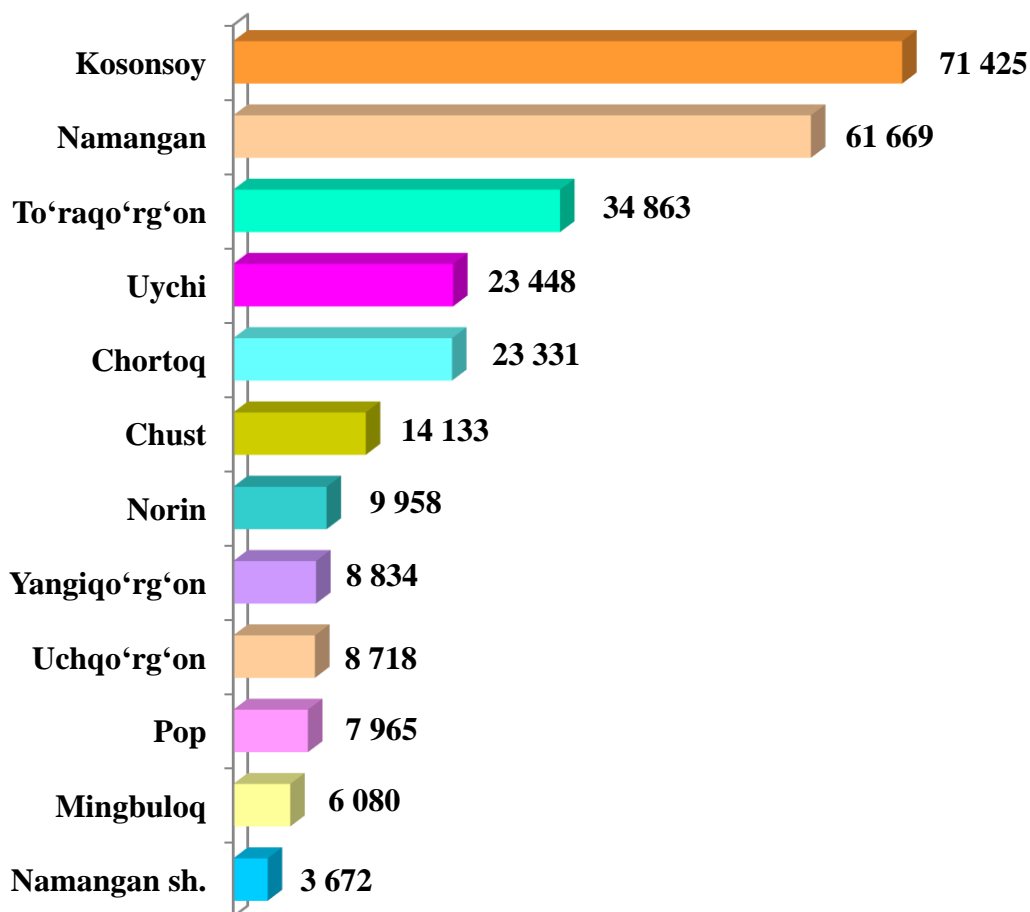
- **Fermer xo'jaliklari**
- **Dehqon (shaxsiy yordamchi) xo'jaliklari**
- **Qishloq xo'jaligi faoliyatini amalga oshiruvchi tashkilotlar**



2022- yilning yanvar-iyun oylarida barcha toifadagi xo'jaliklar tomonidan 274,1 mln. dona tuxum (2022- yilning yanvar-iyuniga nisbatan 0,9 % ga ko'p) ishlab chiqarildi. Tuxum ishlab chiqarish ko'rsatkichlari xo'jalik toifalari bo'yicha tahlil etilganda, tuxum ishlab chiqarish umumiy hajmidan 37,2 % i fermer (shaxsiy yordamchi) hissasiga to'g'ri keldi.



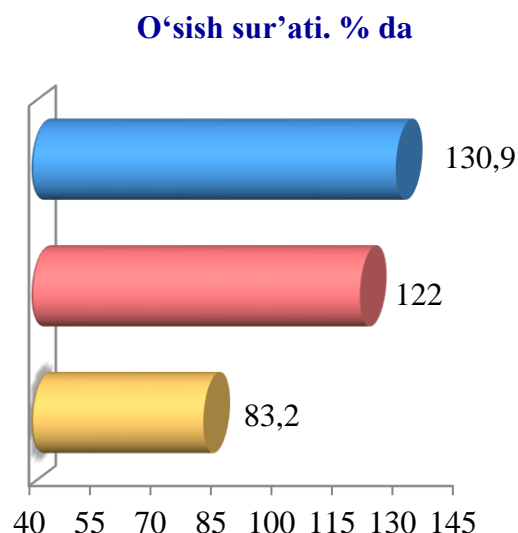
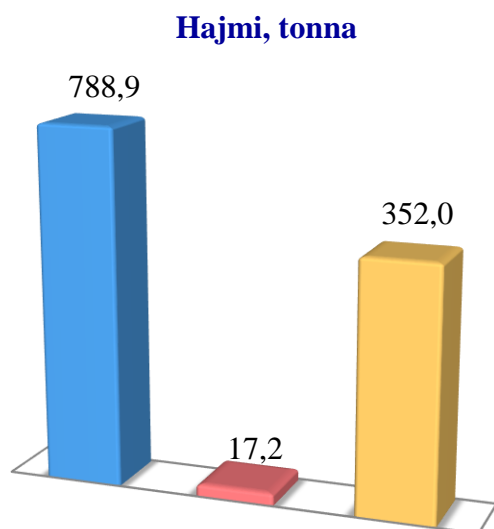
**Namangan viloyati bo'yicha
olingan **tuxum**
hajmi, ming dona**



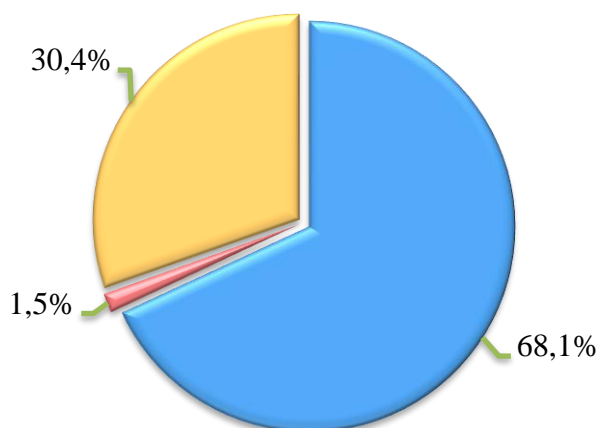
2022- yilning yanvar-iyun oylarida tuxum ishlab chiqarish ko'rsatkichlarini tumanlar bo'yicha tahlil qilinganda Kosonsoy tumanida 71 425 ming dona, Namangan (61 669), To'raqo'rg'on (34 863) hamda Uychi (23 448) tumanlarida ishlab chiqarish hajmlarining yuqori ko'rsatkichlari kuzatildi.

Uchqo'rg'on 8 718 ming dona, Pop (7 965) hamda Mingbuloq (7 236) tumanlarida hamda Namangan shaxar (3 672)ishlab chiqarish hajmlari pastligi kuzatildi.

Baliqchilik



**Ishlab chiqarilgan
mahsulotning xo'jalik toifalari
bo'yicha taqsimlanishi**



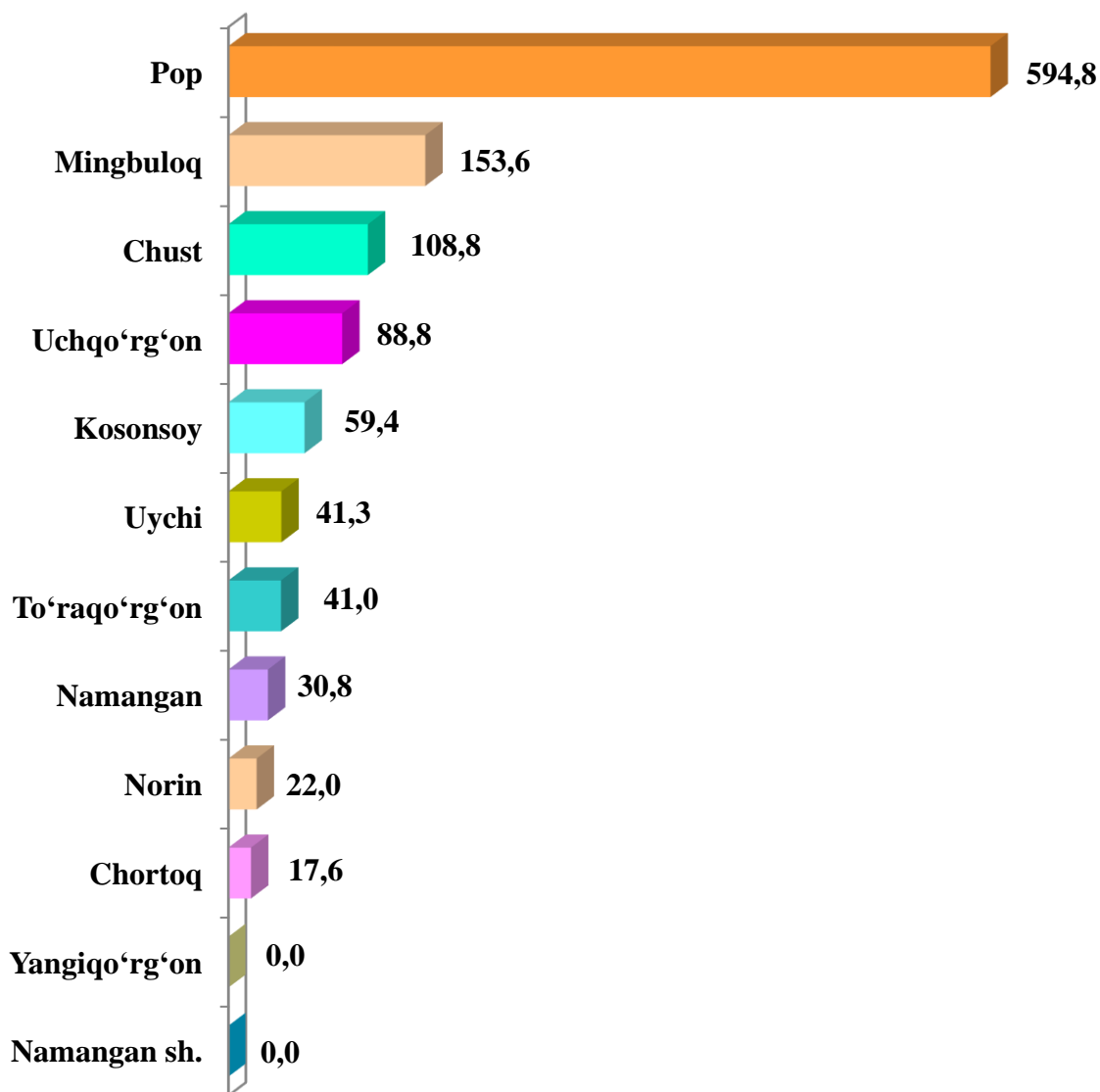
- **Fermer xo'jaliklari**
- **Dehqon (shaxsiy yordamchi) xo'jaliklari**
- **Qishloq xo'jaligi faoliyatini amalga oshiruvchi tashkilotlar**



2022- yilning yanvar-iyun oylarida barcha toifadagi xo'jaliklar tomonidan 1158,7 tonna (2021- yilning yanvar-iyuniga nisbatan 11,4 % ga ko'p) baliq ovlandi. Ovlangan baliqlar xo'jalik toifalari bo'yicha tahlil qilinganda, ovlangan baliq umumiy hajmidan 68,1 % i fermer xo'jaliklari hissasiga to'g'ri kelganini ta'kidlash lozim.



**Namangan viloyati bo'yicha
ovlangan baliq
hajmi, tonna**



2022- yilning yanvar-iyul oylarida baliq ishlab chiqarish ko'rsatkichlarini tumanlar bo'yicha tahlil qilinganda Pop tumanida 594,8 tonna, Chust (108,8) va Mingbuloq (153,6) tumanlarida ishlab chiqarish hajmlarining yuqori ko'ratkichlari kuzatildi.

**2022- yilning yanvar-iyun oylarida ishlab chiqarilgan
chorvachilik mahsulotlari**

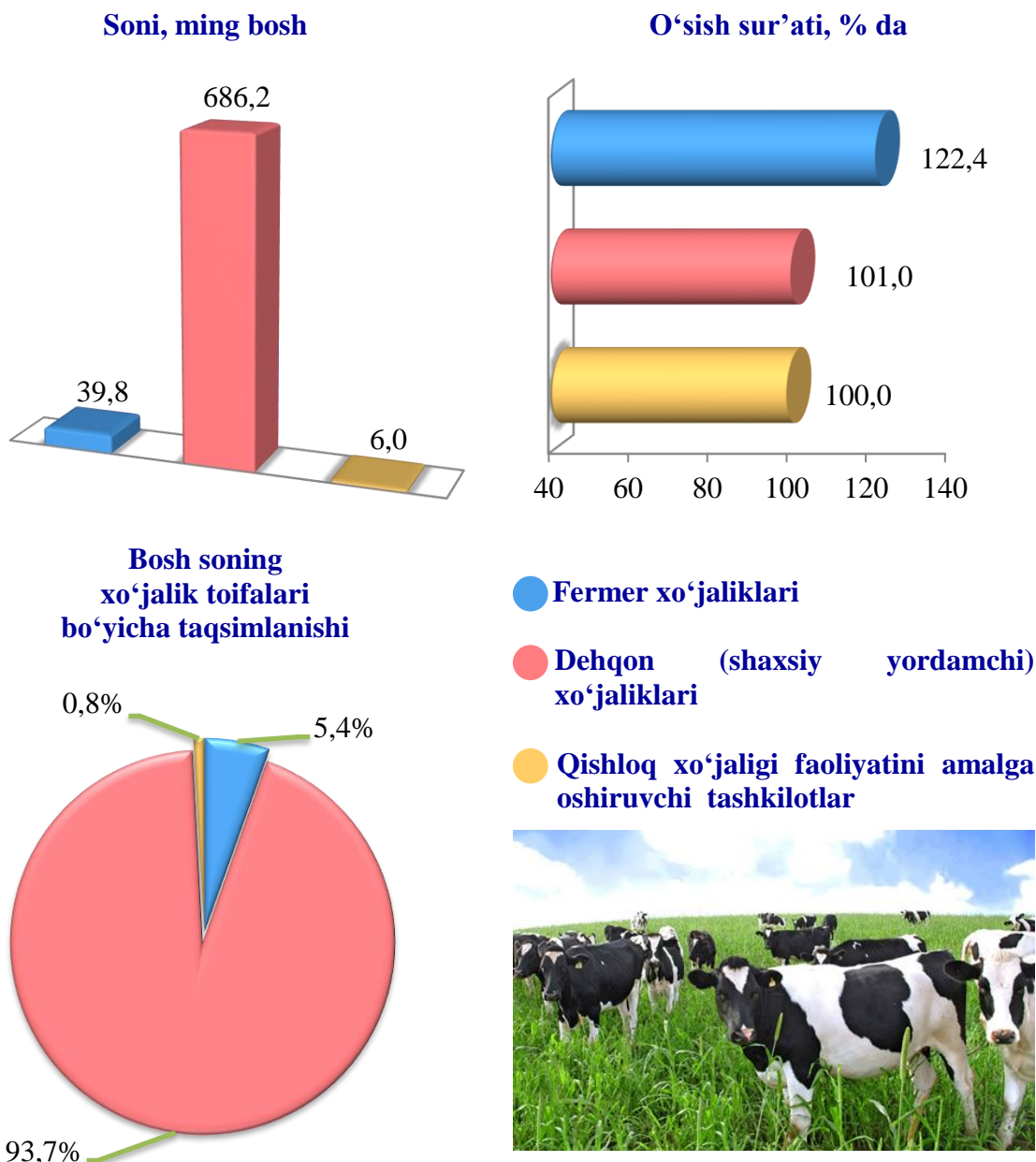
	Miqdori	o'sish sur'ati, % da
Go'sht (tirik vaznda), ming tonna	73011	101,8
<i>shu jumladan:</i>		
Fermer xo'jaliklari	5215	101,4
Dehqon (aholining shaxsiy yordamchi) xo'jaliklari	66731	100,9
Qishloq xo'jaligi faoliyatini amalga oshiruvchi tashkilotlar	1065	240,4
Sut, ming tonna	332108	104,3
<i>shu jumladan:</i>		
Fermer xo'jaliklari	17511	120,3
Dehqon (aholining shaxsiy yordamchi) xo'jaliklari	313958	103,5
Qishloq xo'jaligi faoliyatini amalga oshiruvchi tashkilotlar	639	125,0
Tuxum, mln. dona	274096	100,9
<i>shu jumladan:</i>		
Fermer xo'jaliklari	114957	112,8
Dehqon (aholining shaxsiy yordamchi) xo'jaliklari	102038	101,4
Qishloq xo'jaligi faoliyatini amalga oshiruvchi tashkilotlar	57101	82,7

Chorva mollari va parrandalar bosh soni

2022- yilning 1-iyul holatiga ko'ra, yirik shoxli qoramollarning umumiy bosh soni 732,1 ming taga yetdi.

2021- yilning mos davri bilan solishtirilganda, barcha toifadagi xo'jalik-larda yirik shoxli qoramollar bosh soni – 14,2 ming taga (2,0 %) ko'paydi.

Yirik shoxli qoramollar



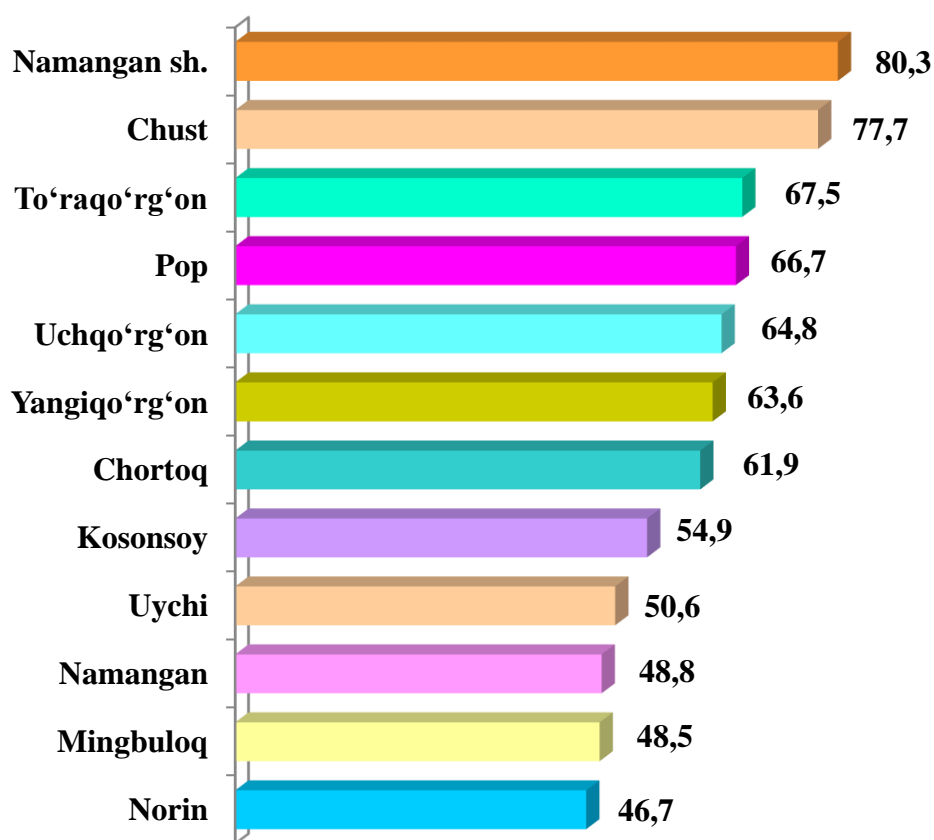
2022- yilning 1- iyul holatiga ko'ra, yirik shoxli qoramollar bosh soni to'g'risidagi ma'lumotlar xo'jalik toifalari bo'yicha tahlil etilganda, jami yirik shoxli qoramollarning 93,7 % dehqon (shaxsiy yordamchi) xo'jaliklariga to'g'ri kelishi kuzatildi.



**Namangan viloyati bo'yicha
yirik shoxli qoramollarning
umumiy bosh soni, ming bosh**

2022- yil 1- iyul xolatiga yirik shoxli qoramollarning umumiy bosh sonini tumanlar bo'yicha tahlil qilinganda Namangan shahar 80,3 ming bosh, Chust tumanida (77,7), To'raqo'rg'on (67,5), Pop (66,7) hamda Uchqo'rg'on (64,8) tumanlarida bosh sonlarining asosiy qismi to'g'ri kelishi kuzatildi.

Mingbuloq (48,5), xamda Norin (46,7) tumanlarida yirik shoxli qoramollarning bosh soni kamligi kuzatildi.

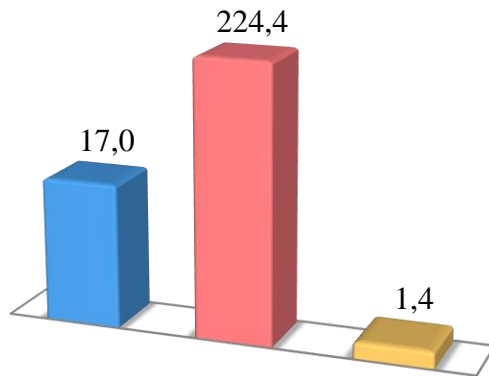


2022- yilning 1- iyul holatiga ko'ra, sigirlarning umumiy bosh soni 237,8 ming taga yetdi.

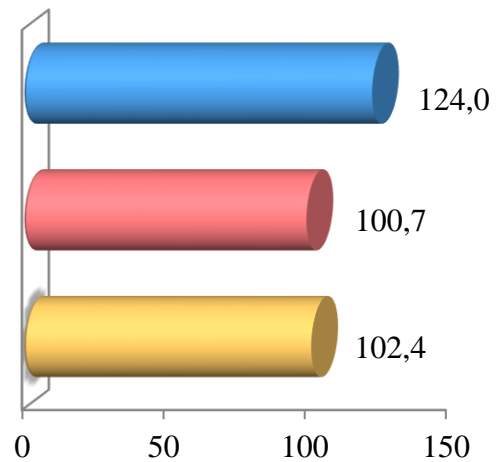
2021- yilning mos davri bilan solishtirilganda, barcha toifadagi xo'jaliklarda sigirlar bosh soni – 4,9 ming taga (2,1 %) ko'paydi.

Sigirlar

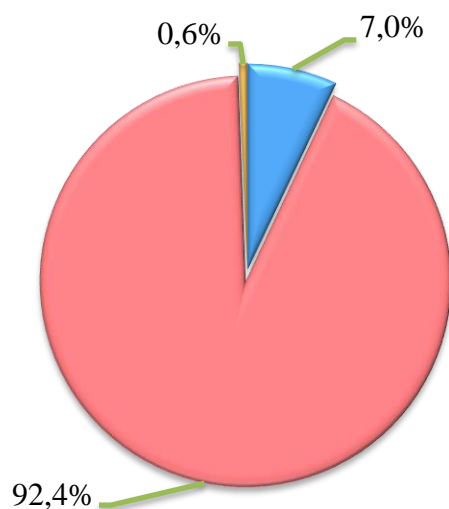
Soni, ming bosh



O'sish sur'ati, % da



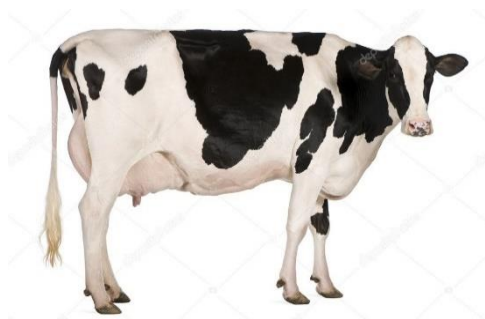
**Bosh soning
xo'jalik toifalari
bo'yicha taqsimlanishi**



- **Fermer xo'jaliklari**
- **Dehqon (shaxsiy yordamchi) xo'jaliklari**
- **Qishloq xo'jaligi faoliyatini amalga oshiruvchi tashkilotlar**



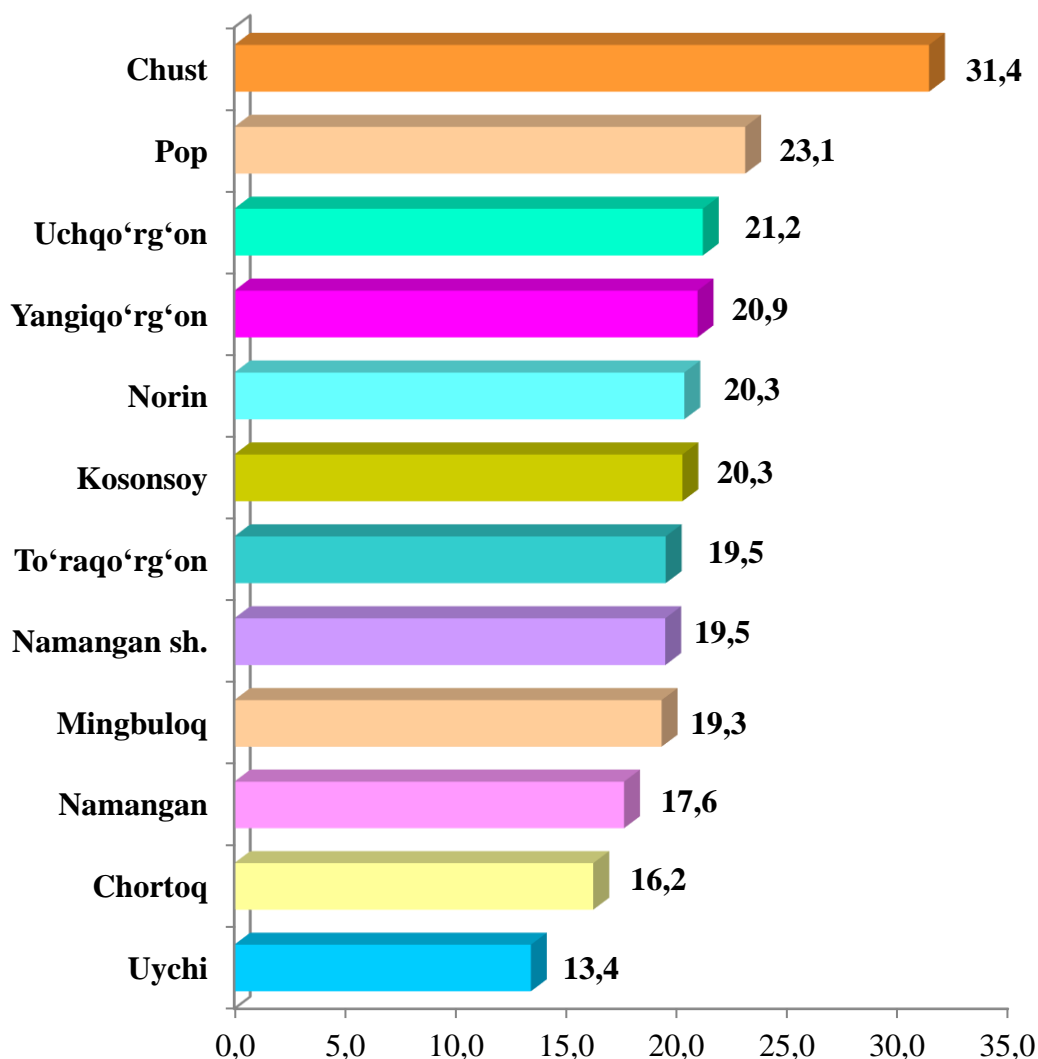
2022- yilning 1- iyul holatiga ko'ra, sigirlarning bosh soni to'g'risidagi ma'lumotlar xo'jalik toifalari bo'yicha tahlil etilganda, sigirlarning 92,4 % i dehqon (shaxsiy yordamchi) xo'jaliklariga to'g'ri kelishi kuzatildi.



**Namangan viloyati
bo'yicha sigirlarning
umumiy bosh soni,
ming bosh**

2022- yil 1- iyul xolatiga ko'ra, sigirlarning umumiy bosh sonini tumanlar bo'yicha tahlil qilinganda Chust tuman 31,4 ming bosh, Pop (23,1), Uchqo'rg'on (21,2) Yangiqo'rg'on (20,9) va Norin (20,3) tumanlarida bosh sonlarining asosiy qismi to'g'ri kelishi kuzatildi.

Namangan tumani (17,6), Chortoq tumani (16,2) hamda Uychi (13,4) tumanlarida sigarlarning bosh soni kamligi kuzatildi.

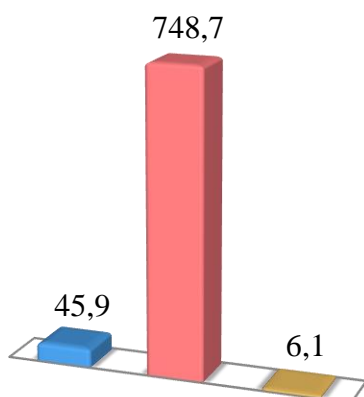


2022- yilning 1- iyul holatiga ko'ra, qo'y va echkilarning umumiy bosh soni 807,7 ming taga yetdi.

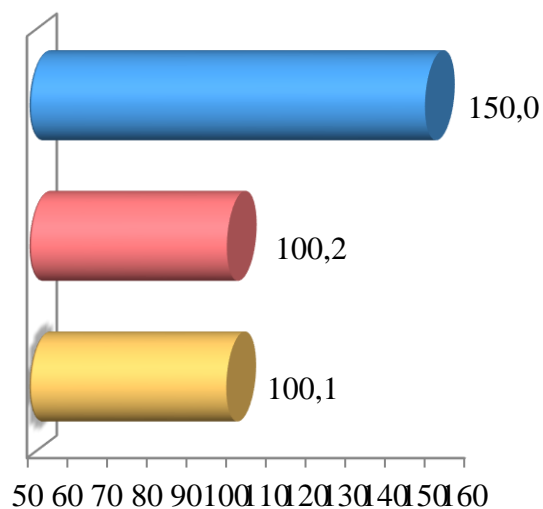
2021- yilning mos davri bilan solishtirilganda, barcha toifadagi xo'jaliklarda qo'y va echkilar bosh soni 17,1 ming taga (2,2 %) ko'paydi.

Qo'y va echkilar

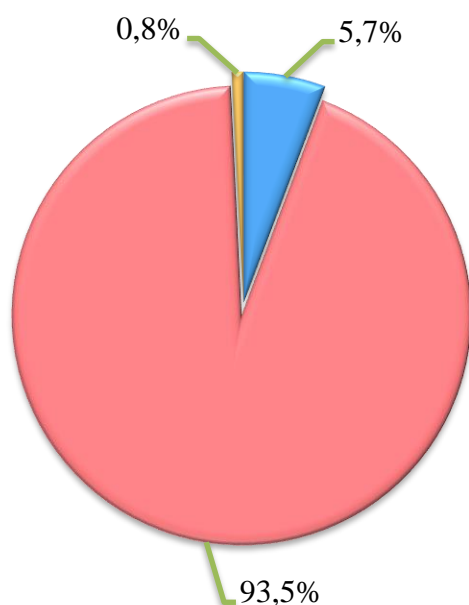
Soni, ming bosh



O'sish sur'ati, % da



Bosh soning
xo'jalik toifalari
bo'yicha taqsimlanishi



● Fermer xo'jaliklari

● Dehqon (shaxsiy yordamchi)
xo'jaliklari

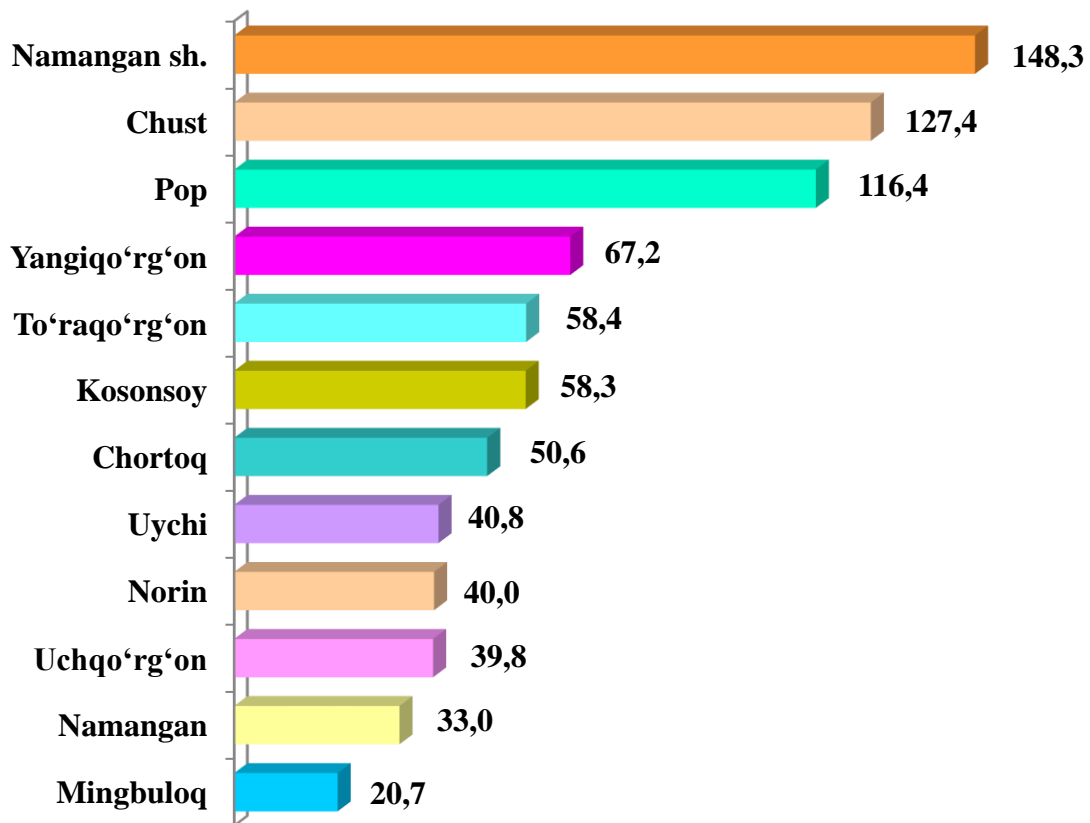
● Qishloq xo'jaligi faoliyatini amalga
oshiruvchi tashkilotlar



2022- yilning 1- iyul holatiga ko'ra, qo'y va echkilar bosh soni to'g'risidagi ma'lumotlar xo'jalik toifalari bo'yicha tahlil etilganda, jami qo'y va echkilarining 93,5 % i dehqon (shaxsiy yordamchi) xo'jaliklariga to'g'ri kelishi kuzatildi.



**Namangan viloyati bo'yicha
qo'y va echkilarning
umumiy bosh soni,
ming bosh**



2022- yil 1- iyul xolatiga qo'y va echkilarning umumiy bosh sonini tumanlar bo'yicha tahlil qilinganda Namangan shahrida 148,3 ming bosh, Chust (127,4), Pop (116,4) hamda Yangiqo'rg'on (67,2) tumanlarida bosh sonlarining yuqori ko'rsatkichlari kuzatildi.

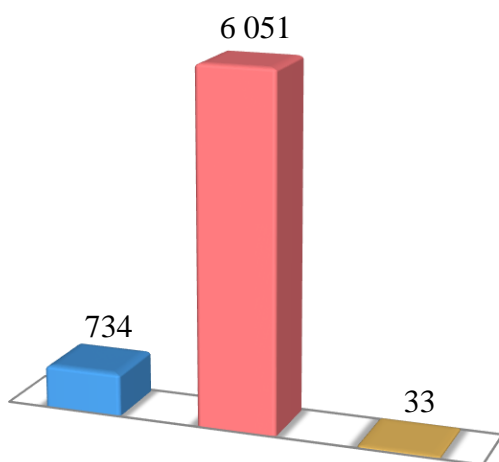
Uchqo'rg'on tumanida 39,8 ming bosh, Namangan (33,0) hamda Mingbuloq (20,7) tumanlarida qo'y va echkilarining umumiy bosh soni kamligi kuzatildi.

2022- yilning 1- iyul holatiga ko'ra, otlarning umumiy bosh soni 6 818 taga yetdi.

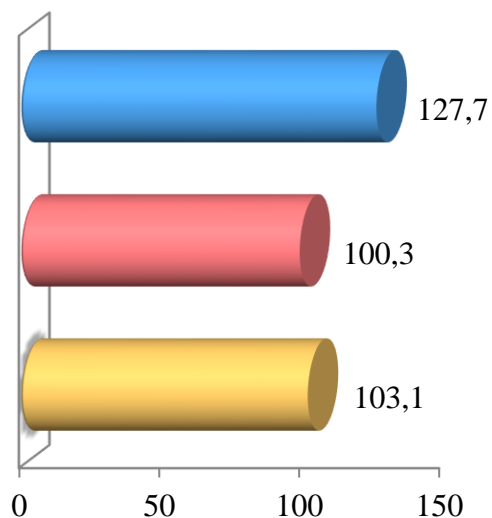
2021- yilning mos davri bilan solishtirilganda, barcha toifadagi xo'jaliklarda otlar bosh soni – 176 taga (2,6 %) ko'paydi.

Otlar

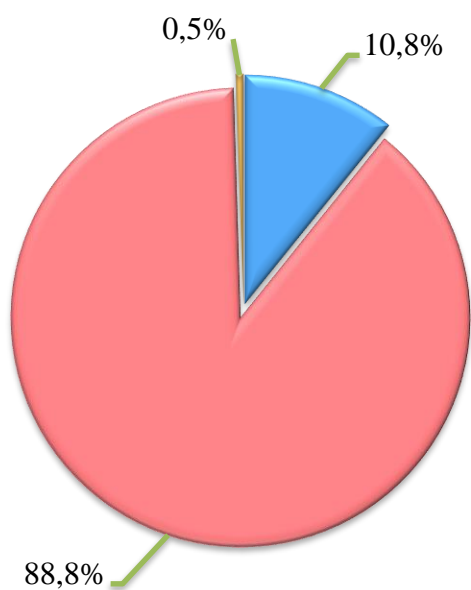
Soni, bosh



O'sish sur'ati, % da



**Bosh soning
xo'jalik toifalari
bo'yicha taqsimlanishi**



● **Fermer xo'jaliklari**

● **Dehqon (shaxsiy yordamchi) xo'jaliklari**

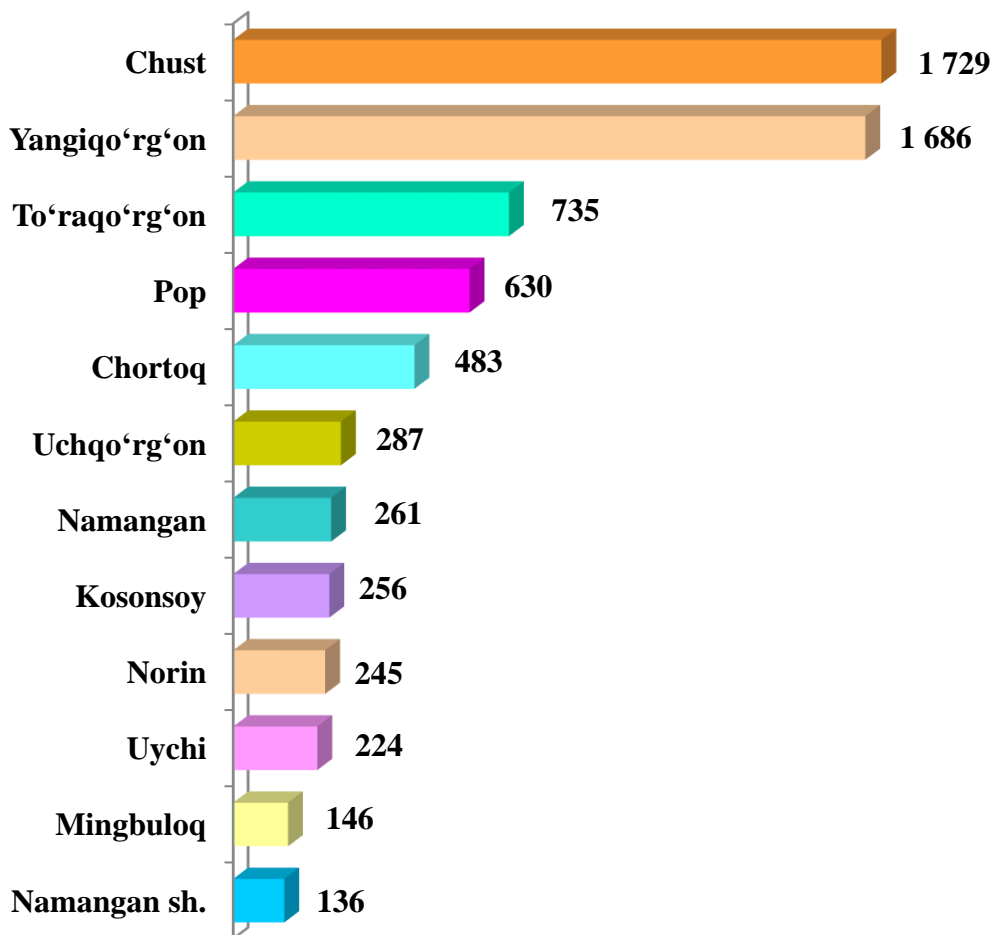
● **Qishloq xo'jaligi faoliyatini amalga oshiruvchi tashkilotlar**



2022- yilning 1- iyul holatiga ko'ra, otlar bosh soni to'g'risidagi ma'lumotlar xo'jalik toifalari bo'yicha tahlil etilganda, otlarning 88,8 % i dehqon (shaxsiy yordamchi) xo'jaliklariga to'g'ri kelishi kuzatildi.



**Namangan viloyati
bo'yicha otlarning
umumiy bosh soni, bosh**



2022- yil 1- iyul xolatiga oylarida otlarning umumiy bosh sonini tumanlar bo'yicha tahlil qilinganda Chust tumanida 1 729 bosh, Yangiqo'rg'on (1 686), To'raqo'rg'on (735) hamda Pop (630) tumanlarida bosh sonlarining yuqori ko'rsatkichlari kuzatildi.

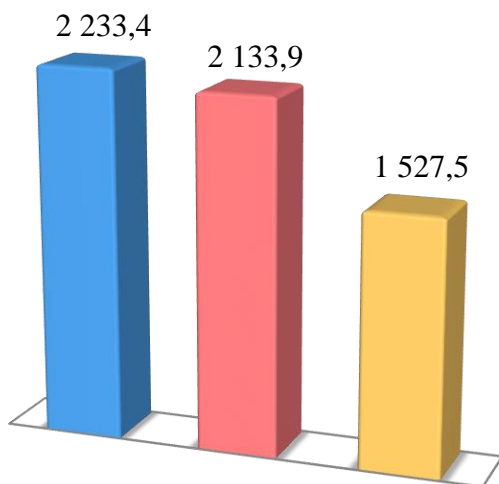
Uychi (224) hamda Mingbuloq (146), Namangan shaxrida (136) otlarning umumiy bosh soni kamligi kuzatildi.

2022- yilning 1- iyul holatiga ko'ra, parrandalarning umumiy bosh soni 5 894,8 ming taga yetdi.

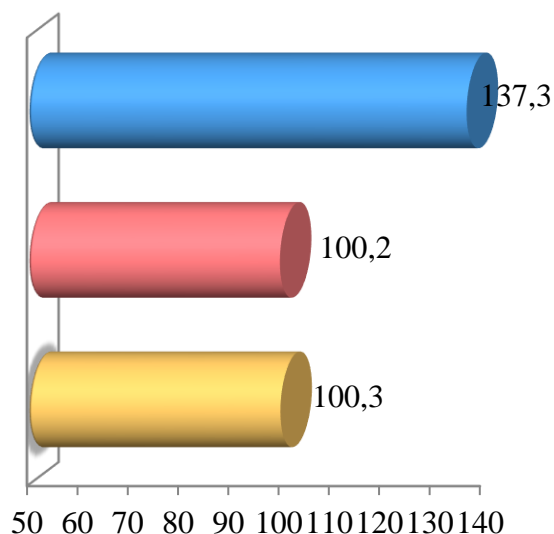
2021- yilning mos davri bilan solishtirilganda, barcha toifadagi xo'jaliklarda parrandalar bosh soni – 615,1 ming taga (,6 %) ko'paydi.

Parrandalar

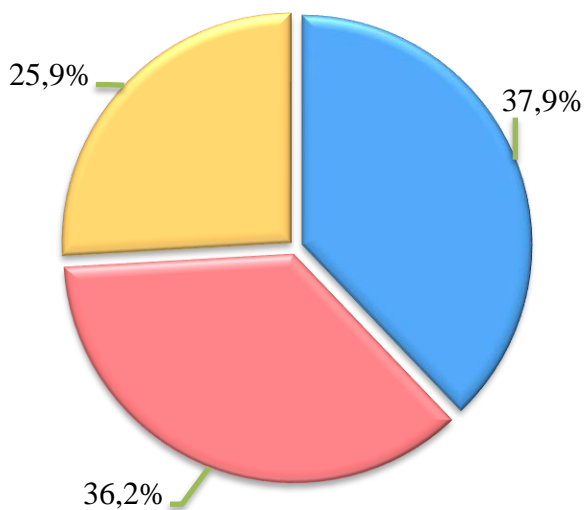
Soni, ming bosh



O'sish sur'ati, % da



**Bosh soning
xo'jalik toifalari
bo'yicha taqsimlanishi**



● **Fermer xo'jaliklari**

● **Dehqon (shaxsiy yordamchi) xo'jaliklari**

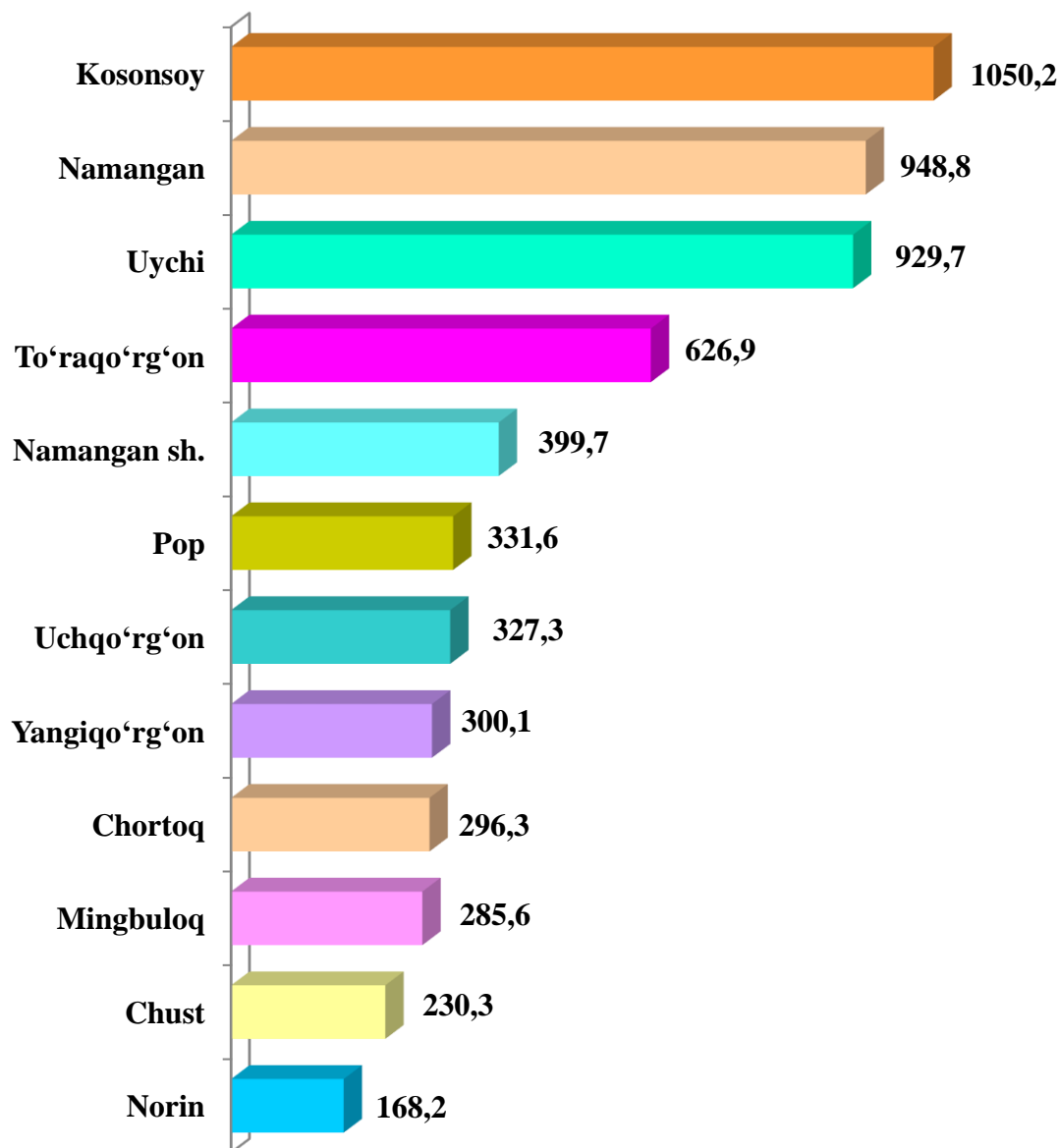
● **Qishloq xo'jaligi faoliyatini amalga oshiruvchi tashkilotlar**



2022- yilning 1- iyul holatiga ko'ra, parrandalar bosh soni to'g'risidagi ma'lumotlar xo'jalik toifalari bo'yicha tahlil etilganda, parrandalarning 37,9 % i fermer xo'jaliklariga to'g'ri kelishi kuzatildi.



**Namangan viloyati bo'yicha
parrandalarning
umumiy bosh soni,
ming bosh**



2022- yilning 1- iyul xolatiga parrandalarning umumiy bosh sonini tumanlar bo'yicha tahlil qilinganda, Kosonsoy tumanida 1050,2 ming bosh, Namangan tumani (948,8), Uychi (929,7), hamda To'raqo'rg'on (626,9) tumanlarida bosh sonlarining yuqori ko'rsatkichlari kuzatildi.

Mingbuloq (285,6), Chust (230,0) hamda Norin (168,2) tumanlarida parrandalarning umumiy bosh soni kamligi kuzatildi.

**2022- yilning 1- iyul holatiga chorva mollari
va parrandalar bosh soni**

	ming bosh	O'sish sur'ati, % da
Yirik shoxli qoramol	732,1	102,0
<i>shu jumladan:</i>		
Fermer xo'jaliklari	39,7	122,4
Dehqon (aholining shaxsiy yordamchi) xo'jaliklari	686,2	101,0
Qishloq xo'jaligi faoliyatini amalga oshiruvchi tashkilotlar	6,0	100,0
ulardan sigirlar	242,8	102,1
<i>shu jumladan:</i>		
Fermer xo'jaliklari	17,0	124,0
Dehqon (aholining shaxsiy yordamchi) xo'jaliklari	224,4	100,7
Qishloq xo'jaligi faoliyatini amalga oshiruvchi tashkilotlar	1,4	102,4
Qo'y va echkilar	800,7	102,2
<i>shu jumladan:</i>		
Fermer xo'jaliklari	45,9	150,0

Dehqon (aholining shaxsiy yordamchi) xo'jaliklari	748,7	100,2
--	-------	-------

Qishloq xo'jaligi faoliyatini amalga oshiruvchi tashkilotlar	6,1	100,1
---	-----	-------

Otlar (bosh)	6 818	102,6
---------------------	--------------	--------------

shu jumladan:

Fermer xo'jaliklari	734	127,7
---------------------	-----	-------

Dehqon (aholining shaxsiy yordamchi) xo'jaliklari	6051	100,3
--	------	-------

Qishloq xo'jaligi faoliyatini amalga oshiruvchi tashkilotlar	33	103,1
---	----	-------

Parrandalar	5 894,8	111,6
--------------------	----------------	--------------

shu jumladan:

Fermer xo'jaliklari	2 233,4	137,3
---------------------	---------	-------

Dehqon (aholining shaxsiy yordamchi) xo'jaliklari	2 133,9	100,2
--	---------	-------

Qishloq xo'jaligi faoliyatini amalga oshiruvchi tashkilotlar	1 527,5	100,3
---	---------	-------