

### III. QISHLOQ, O‘RMON VA BALIQCHILIK XO‘JALIGI

Dastlabki ma’lumotlarga ko‘ra, 2022- yilning yanvar-sentabr oylarida qishloq, o‘rmon va baliqchilik xo‘jaligi mahsulot (xizmat)larining umumiy hajmi **18 713,2** mlrd. so‘mni yoki 2021- yilning mos davriga nisbatan 104,8 % ni, shu jumladan, dehqonchilik va chorvachilik, ovchilik va ushbu sohalarda ko‘rsatilgan xizmatlar **17389,6** mlrd. so‘mni (104,9 %), o‘rmon xo‘jaligi **1 280,1** mlrd. so‘mni (102,2 %), baliqchilik xo‘jaligi **43,5** mlrd. so‘mni (155,8 %) tashkil qildi. Respublika qishloq, o‘rmon va baliqchilik xo‘jaligi tarkibida Namangan viloyatining ulushi **7,5 %** ni tashkil etdi.



18 713,2

Namangan viloyati bo‘yicha qishloq, o‘rmon va baliqchilik xo‘jaligi mahsulot (xizmat)larining hajmi, *mlrd. so‘m*

01



17 389,6

**Dehqonchilik va chorvachilik, ovchilik va ushbu sohalarda ko‘rsatilgan xizmatlar**

02



1 280,1

**O‘rmon xo‘jaligi**

03



43,5

**Baliqchilik xo‘jaligi**

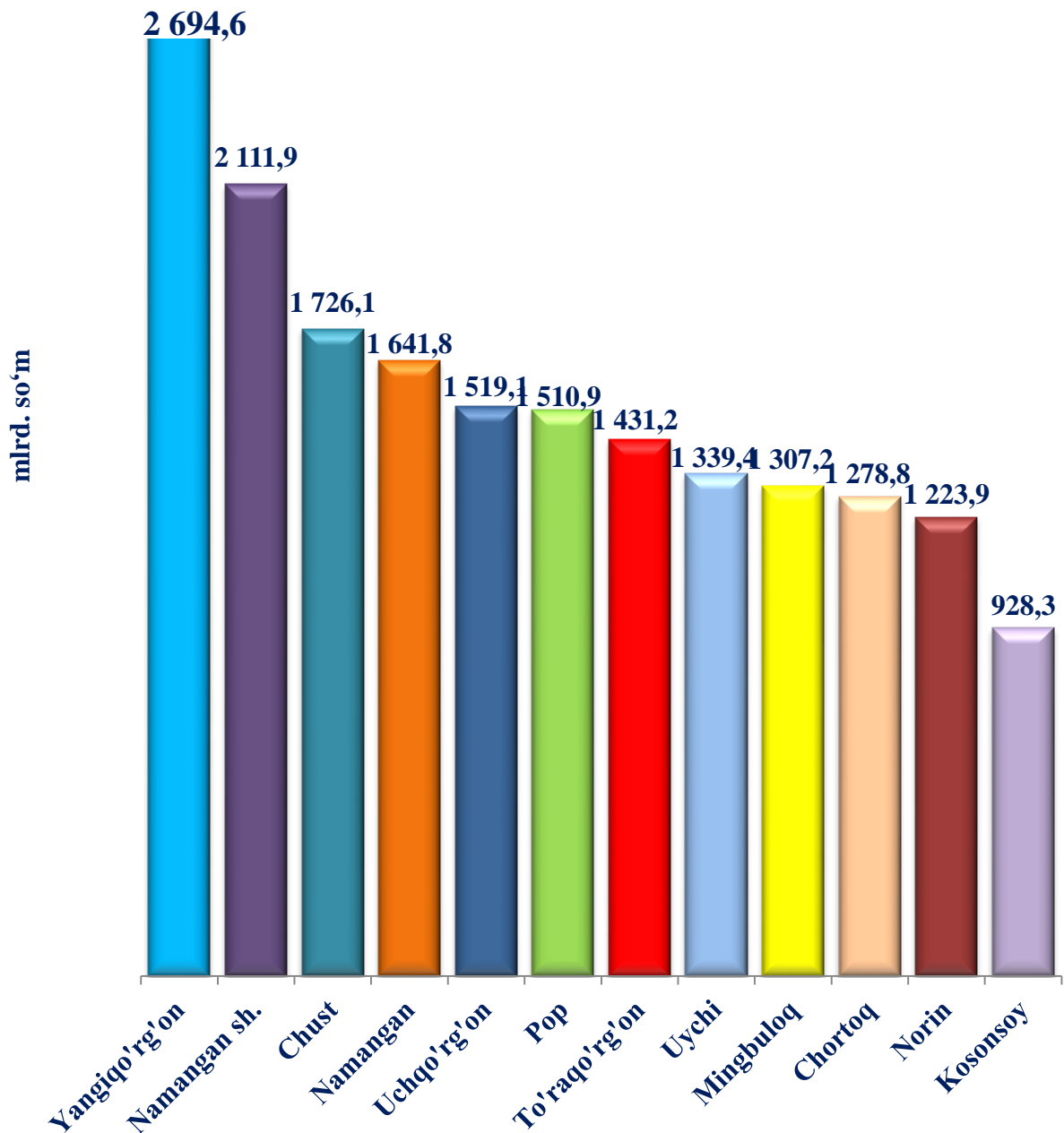
2022- yilning yanvar-sentabr yakunlariga ko‘ra, qishloq, o‘rmon va baliqchilik xo‘jaligi mahsulot (xizmat)lar umumiy hajmining 92,9 % dehqonchilik va chorvachilik, 6,9 % o‘rmon xo‘jaligi, 0,2 % baliqchilik xo‘jaligi hissasiga to‘g‘ri keladi.

**Hududlar kesimida qishloq, o‘rmon va baliqchilik  
xo‘jaligi mahsulotlar hajmi**

(2022- yil yanvar-sentabr)

	Qishloq, o‘rmon va baliqchilik xo‘jaligi mahsulotlar hajmi		Aholi jon boshiga, (ming so‘m)
	mlrd. so‘m	2021- yil yanvar-sentabr oylariga nisbatan, o‘sinh sur‘ati, % da	
<b>Viloyat jami</b>	<b>18 713,2</b>	<b>104,8</b>	<b>6 332,4</b>
Namangan sh.	2 111,9	102,1	3 164,2
Mingbuloq	1 307,2	104,1	9 890,1
Kosonsoy	928,3	104,0	4 228,2
Namangan t.	1 641,8	104,2	8 853,8
Norin	1 223,9	106,1	7 181,0
Pop	1 510,9	105,2	6 613,5
To‘raqo‘rg‘on	1 431,2	104,6	6 071,3
Uychi	1 339,4	105,1	5 980,1
Uchqo‘rg‘on	1 519,1	105,7	8 468,6
Chortoq	1 278,8	105,1	6 158,9
Chust	1 726,1	104,0	6 245,8
Yangiqo‘rg‘on	2 694,6	106,9	11 786,4

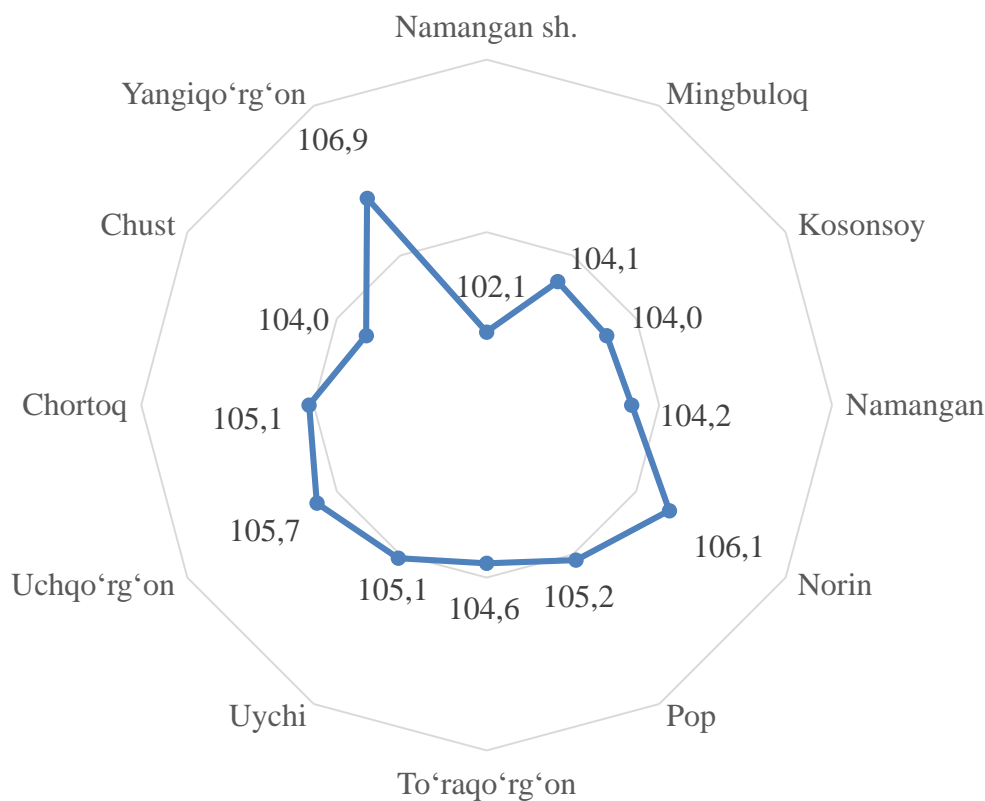
**Shahar va tumanlar kesimida qishloq, oʻrmon va baliqchilik  
xoʻjaligi mahsulot (xizmat)larining hajmi**



2022- yilning yanvar-sentabr oylarida, shahar va tumanlar kesimida qishloq, oʻrmon va baliqchilik xoʻjaligi mahsulot (xizmat)larining eng yuqori hajmi Yangiqoʻrgʻon tumani (**2 694,6** mlrd. soʻm) va Namangan shahrida (**2 111,9** mlrd. soʻm) qayd etildi. Aksincha kam hajmga ega hududlarga Kosonsoy (**928,3** mlrd. soʻm), Norin (**1 223,9** mlrd. soʻm) va Chortoq tumalarini (**1 278.8** mlrd. soʻm) keltirib oʻtish mumkin.

Viloyat koʻrsatkichidan yuqori oʻsish surʼatlari Norin tumani (106,1 %) Uchqoʻrgʻon tuman (105,7 %) va Pop (105,2 %) tumanlarida kuzatildi. Namangan shahri (102,1 %), Chust (104,0 %), Kosonsoy (104,0 %) esa aksincha oʻsish surʼatlari pastligi kuzatildi.

## Hududlar bo'yicha qishloq, o'rmon va baliqchilik xo'jaligi mahsulot (xizmat)larining o'sish sur'ati

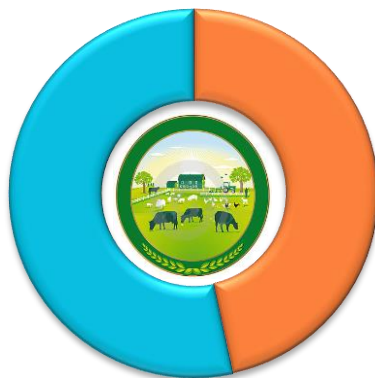


### Qishloq xo'jaligi mahsulotlari

2022– yilning yanvar–sentabr oylarida ishlab chiqarilgan qishloq xo'jaligi mahsulotlari hajmi **17 311,9** mlrd. so'mni yoki 2021– yilning mos davriga nisbatan 104,9 % ni, shu jumladan, dehqonchilik mahsulotlari –**9 248,4** mlrd. so'mni (106,7 %), chorvachilik mahsulotlari – **8 063,4** mlrd. so'mni (103,3 %) tashkil qildi.

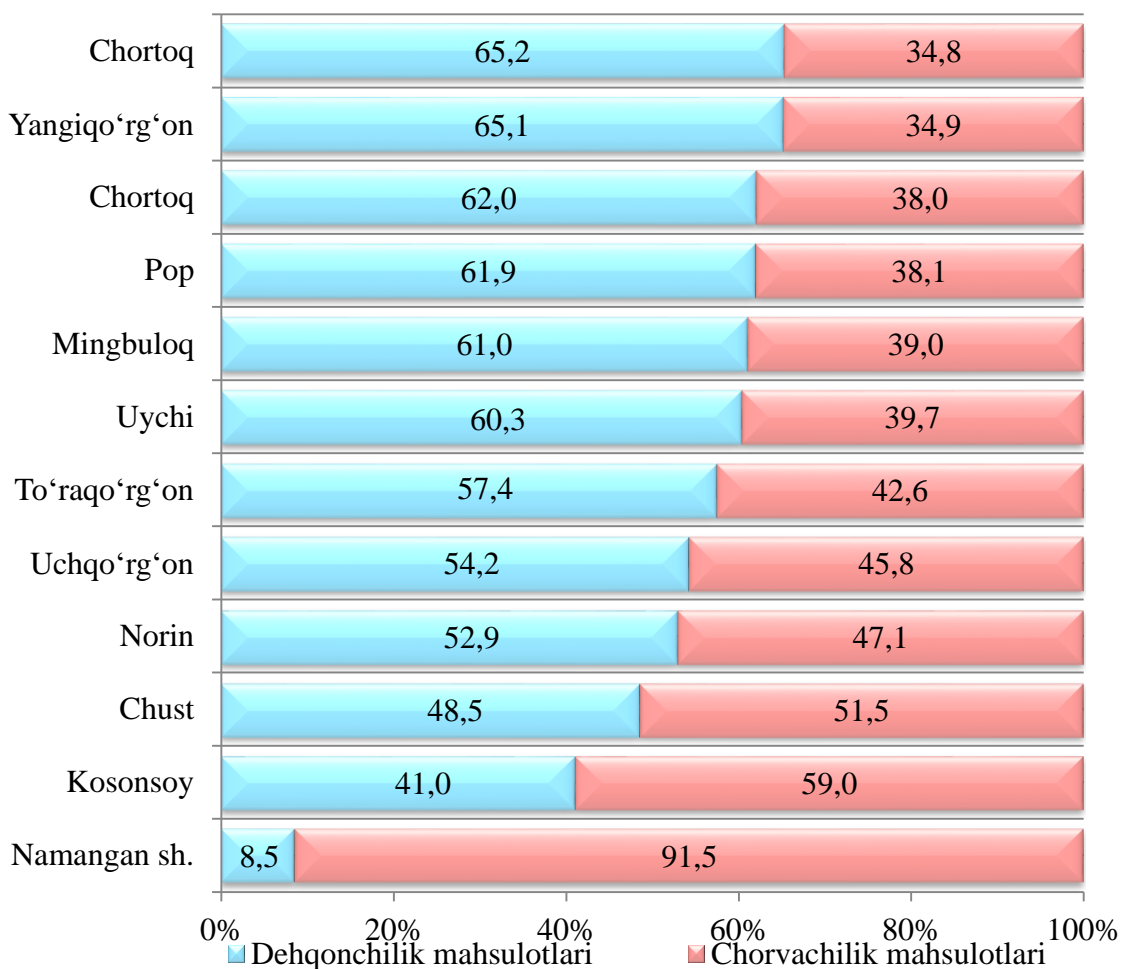
### Qishloq xo'jaligi mahsulotlari ishlab chiqarish hajmida dehqonchilik va chorvachilik mahsulotlarining ulushi

**53,4 %**  
Dehqonchilik  
mahsulotlari

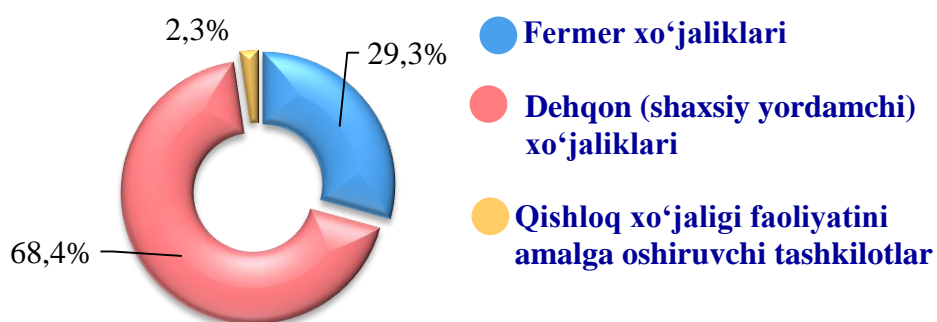


**46,6 %**  
Chorvachilik  
mahsulotlari

**Ishlab chiqarilgan qishloq xo‘jaligi mahsulotlari  
hajmining hududlar kesimida taqsimlanishi, % da**

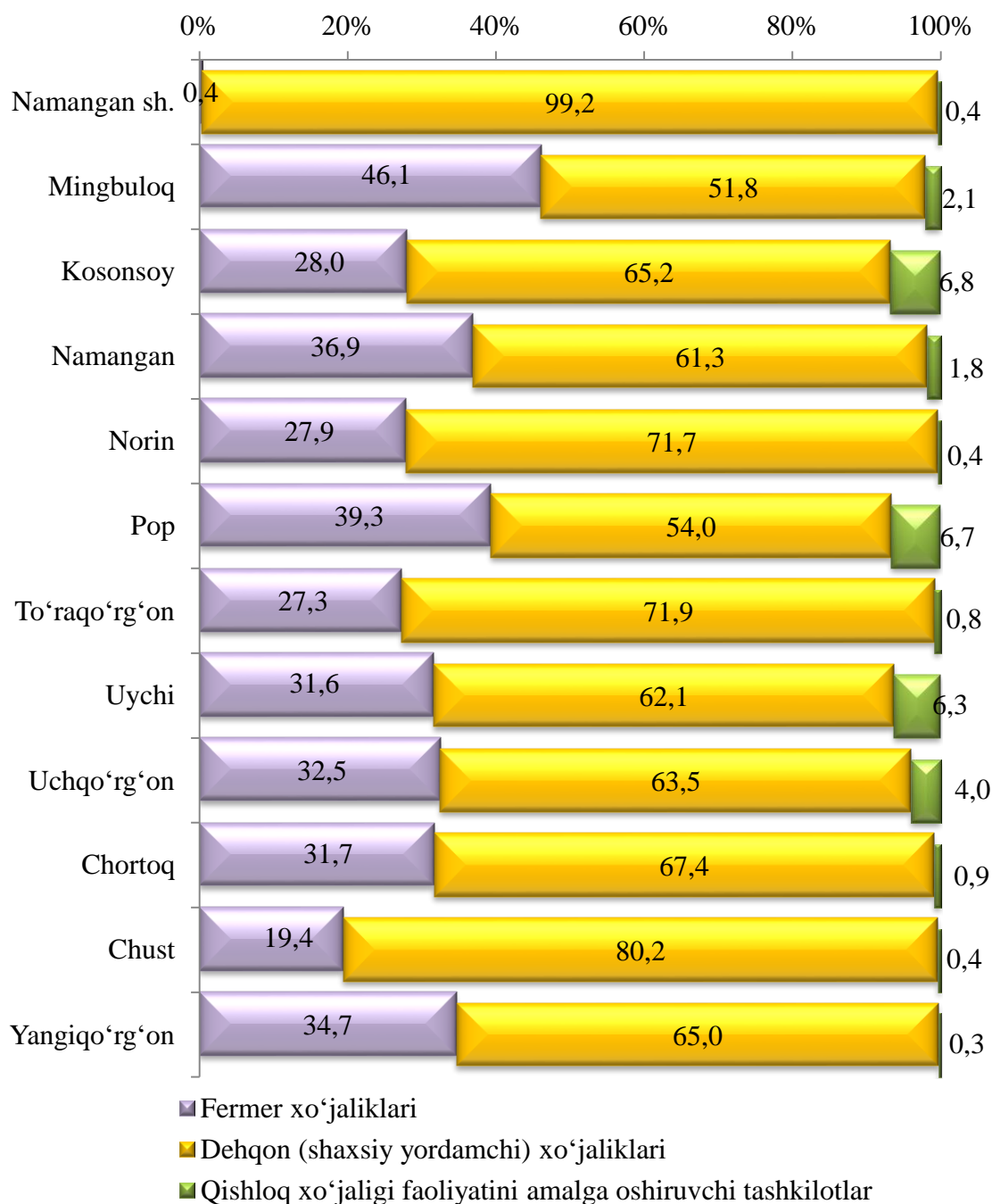


**Qishloq xo‘jaligi mahsulotlari ishlab chiqarish hajmida  
dehqonchilik va chorvachilik mahsulotlarining ulushi**



Xo‘jalik toifalari bo‘yicha tahlillar, qishloq xo‘jaligi mahsulotlari umumiy hajmining 68,4 % ni – dehqon (shaxsiy yordamchi) xo‘jaliklariga, 29,3 % ni – ferma xo‘jaliklariga, 2,3 % ni – qishloq xo‘jaligi faoliyatini amalga oshiruvchi tashkilotlarga to‘g‘ri kelishini ko‘rsatmoqda.

**Ishlab chiqarilgan qishloq xo‘jaligi mahsulotlarining hududlar bo‘yicha xo‘jalik toifalari kesimida taqsimlanishi, % da**



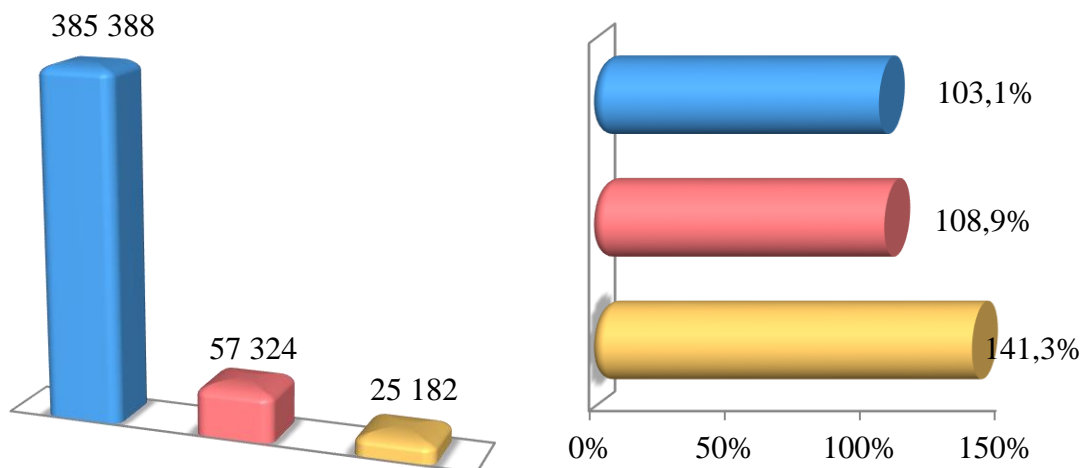
2022– yilning yanvar–sentabr oylari yakuniga ko‘ra ishlab chiqarilgan qishloq xo‘jaligi mahsulotlari tarkibidagi fermer xo‘jaliklarining ulushi bo‘yicha eng yuqori ko‘rsatkich Mingbuloq tumanida (46,1 %), dehqon (shaxsiy yordamchi) xo‘jaliklarining eng yuqori ulushi Namangan shahrida (99,2 %), qishloq xo‘jaligi faoliyatini amalga oshiruvchi tashkilotlarning eng yuqori ulushi Kosonsoy tumanida (6,8 %) qayd etildi.

Fermer xo‘jaliklarining qishloq xo‘jaligi mahsuloti tarkibidagi ulushi bo‘yicha eng kam ko‘rsatkich Namangan shahar (0,4 %), dehqon (shaxsiy yordamchi) xo‘jaliklarining eng kam ulushi Mingbuloq tumanida (51,8 %), qishloq xo‘jaligi faoliyatini amalga oshiruvchi tashkilotlarning eng kam ulushi Yangiqo‘rg‘on tumanida (0,3 %) qayd etildi.

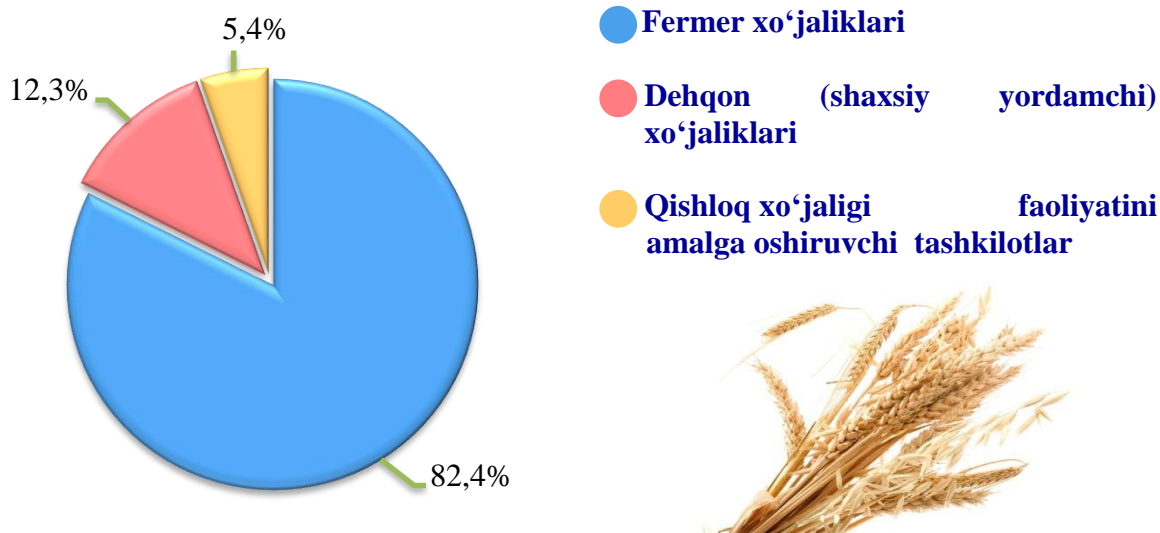
## Dehqonchilik

2022– yilning yanvar–sentabr oylarida ishlab chiqarilgan dehqonchilik mahsulotlarining hajmi 9 248,4 mlrd. soʻmni yoki 2021– yilning mos davriga nisbatan 106,7 % ni tashkil etdi. Ishlab chiqarilgan qishloq xoʻjaligi mahsulotlarining umumiy hajmida dehqonchilik mahsulotlarining ulushi 53,4 % ni tashkil qildi.

### Donli ekinlar



### Ishlab chiqarilgan mahsulotning xoʻjalik toifalari boʻyicha taqsimlanishi

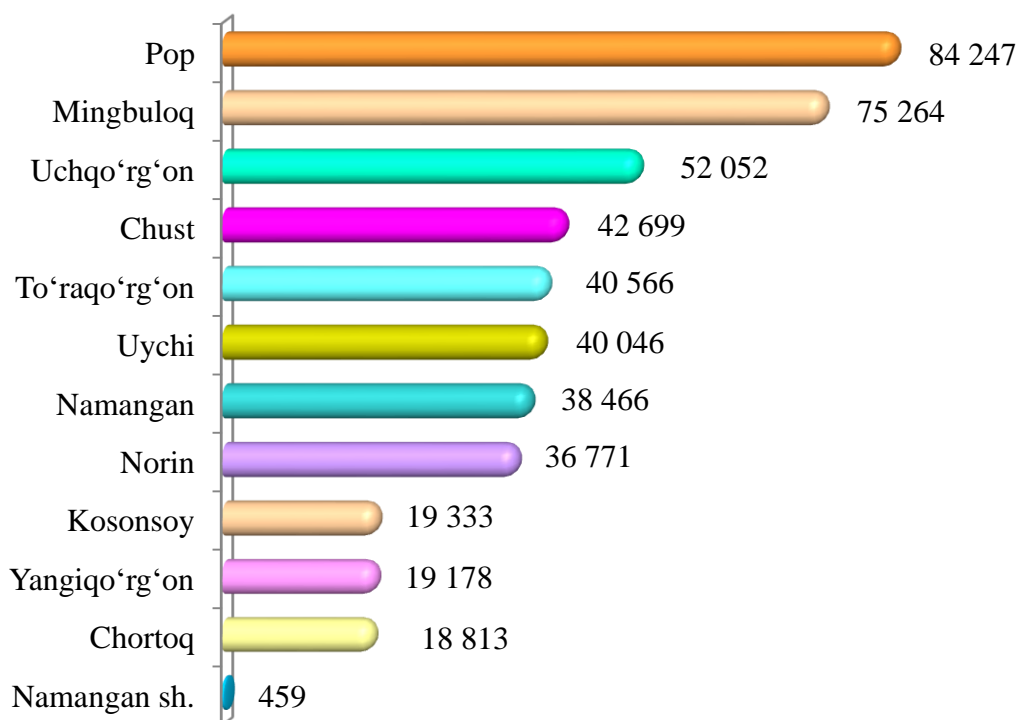


2022– yilning yanvar– sentabr oylarida barcha toifadagi xoʻjaliklar tomonidan 467 894,0 t. donli ekinlar (2021– yilning yanvar–sentabriga nisbatan 108,5 % ga koʻp) ishlab chiqarildi. Jami don ishlab chiqarish koʻrsatkichlarini xoʻjaliklar toifalari boʻyicha tahlil qilinganda, jami don ishlab chiqarish umumiy hajmidan 82,4 % i fermer xoʻjaliklari hissasiga toʻgʻri kelishini koʻrsatmoqda.





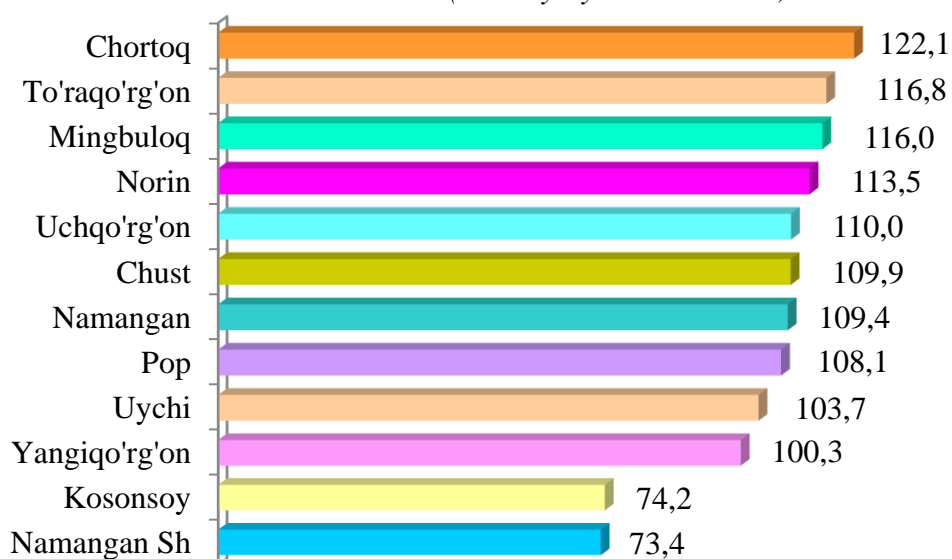
**Namangan viloyati bo'yicha  
donli ekinlar yetishtirish  
hajmi, tonna**



2022- yilning yanvar-sentabr oylarida don ekinlari ishlab chiqarish ko'rsatkichlarini tumanlar bo'yicha tahlil qilinganda Pop tumanida 84247 tonna, Mingbuloq (75264), Uchqo'rg'on (52052) hamda Chust (42699) tumanlarida ishlab chiqarish hajmlarining yuqori ko'rsatkichlari kuzatildi.

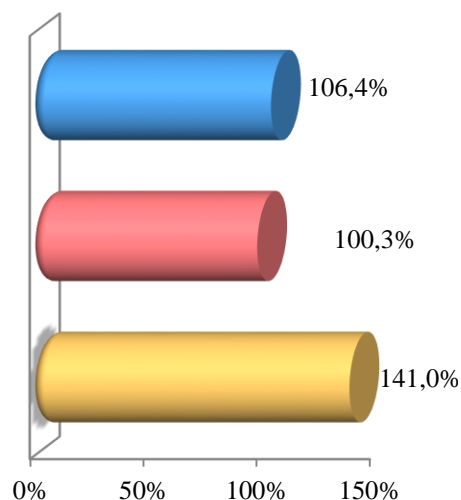
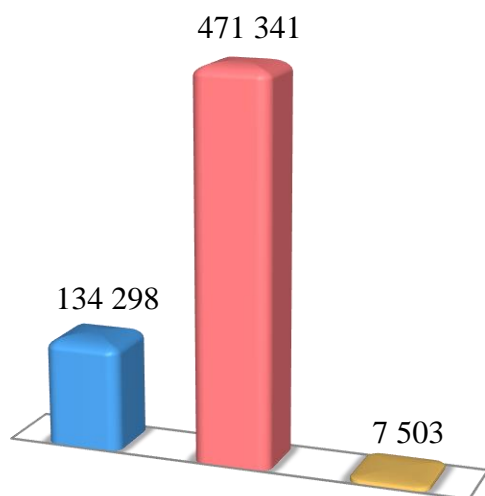
Namangan shahrida (459), Chortoq (18813) tonna, Yangiqo'rg'on (19178) tumanlari hamda Kosonsoy (19333) esa aksincha ishlab chiqarish hajmlari pastligi kuzatildi.

**Donli ekinlarni tumanlar kesimida o'sish sur'ati % da  
(2022- yil yanvar-sentabr)**

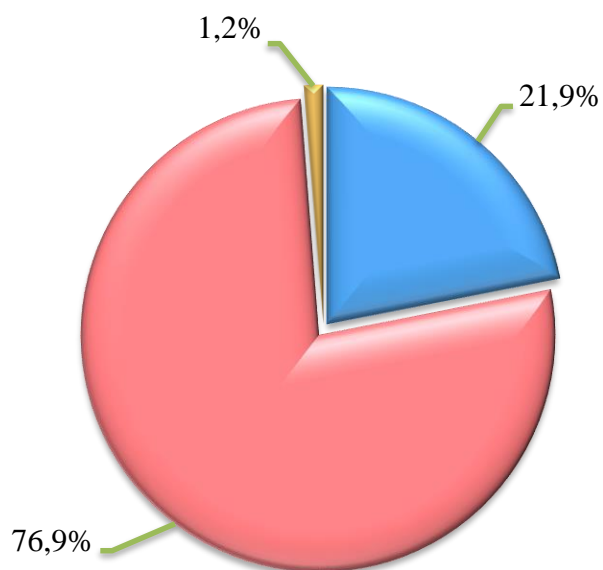




## Sabzavotlar



**Ishlab chiqarilgan mahsulotning  
xo'jalik toifalari bo'yicha taqsimlanishi**



● **Fermer xo'jaliklari**

● **Dehqon (shaxsiy yordamchi) xo'jaliklari**

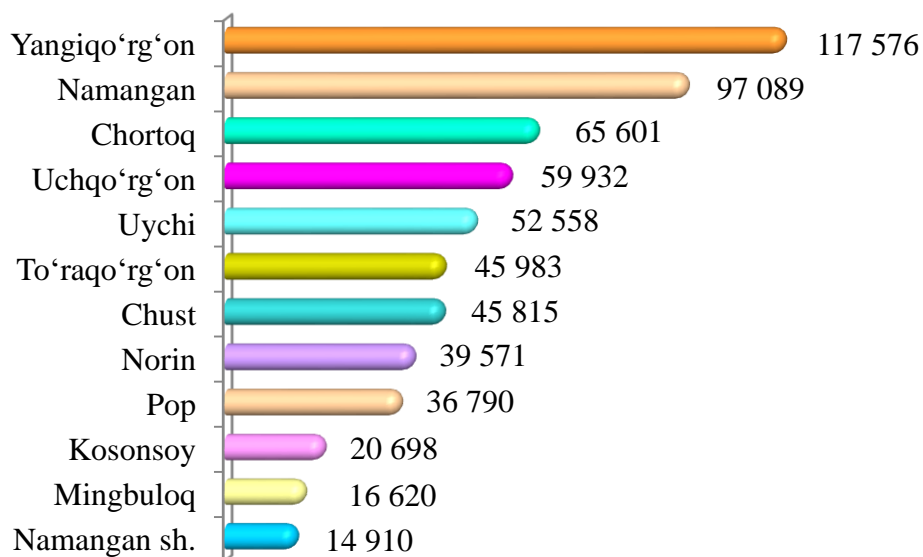
● **Qishloq xo'jaligi faoliyatini amalga oshiruvchi tashkilotlar**



2022–yilning yanvar–sentabr oylarida barcha toifadagi xo'jaliklar tomonidan 613142 t. sabzavotlar (2021–yilning yanvar–sentabriga nisbatan 6,4 % ga ko'p) ishlab chiqarildi. Sabzavot ishlab chiqarish ko'rsatkichlarini xo'jaliklar toifalari bo'yicha tahlil qilinganda, sabzavot ishlab chiqarish umumiy hajmidan 76,9 % ni dehqon (shaxsiy yordamchi) xo'jaliklari hissasiga to'g'ri kelishini ko'rsatmoqda.



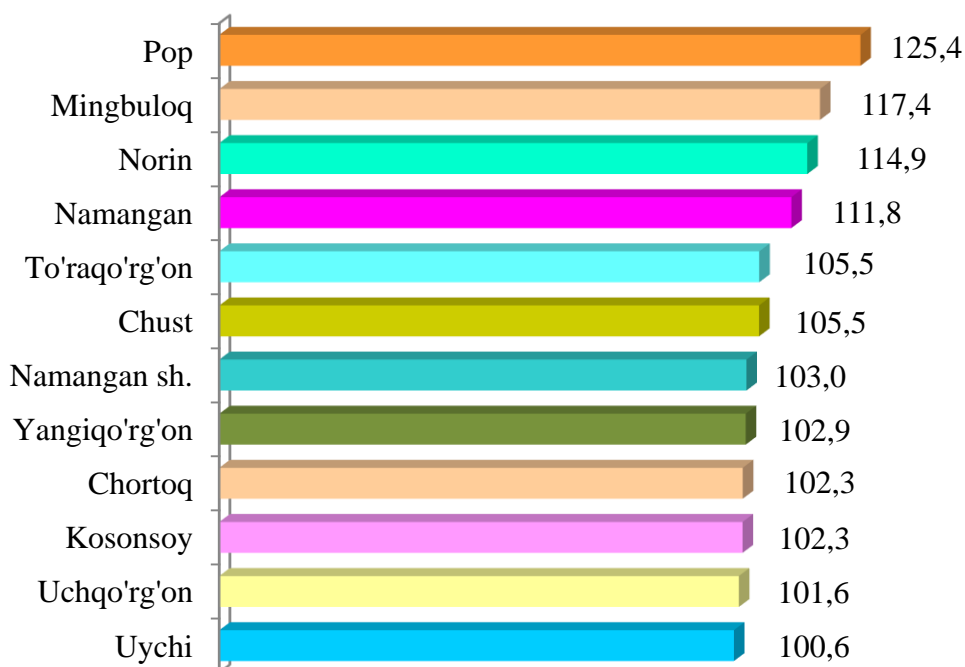
**Namangan viloyati bo'yicha  
sabzavotlar yetishtirish  
hajmi, tonna**



2022- yilning yanvar-sentabr oylarida sabzavotlar ishlab chiqarish ko'rsatkichlarini tumanlar bo'yicha tahlil qilinganda Yangiqo'rg'on (117576), Namangan tumanida 97089 tonna, Chortoq (65601) hamda Uchqo'rg'on (59932) tumanlarida ishlab chiqarish hajmlarining yuqori ko'rsatkichlari kuzatildi.

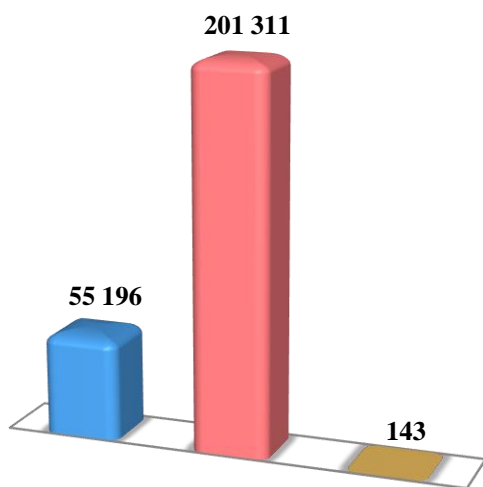
Namangan shahrida 14910 tonna, Mingbuloq (16620), hamda Kosonsoy tumanida (20698) esa aksincha ishlab chiqarish hajmlari pastligi kuzatildi.

**Sabzavotlarni tumanlar kesimida o'sish sur'ati % da  
(2022- yil yanvar-sentabr)**

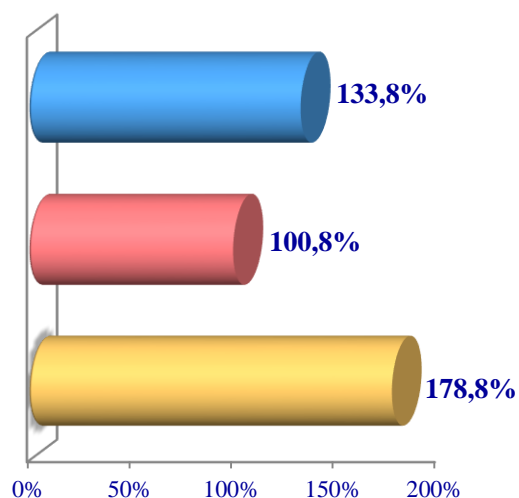


## Kartoshka

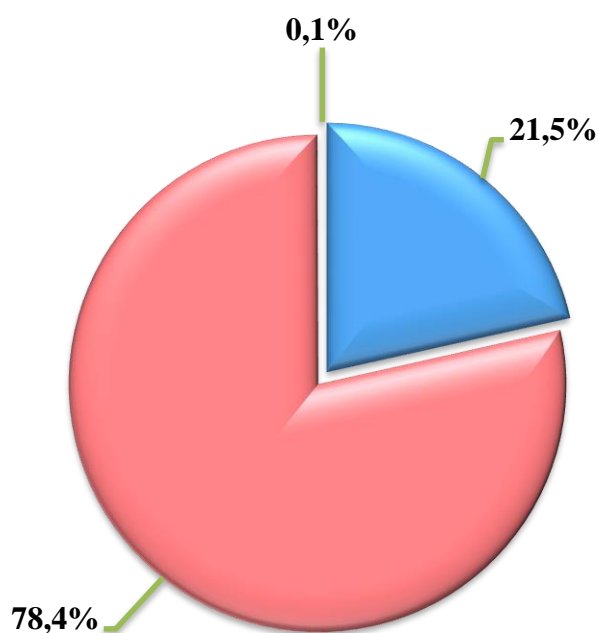
**Hajmi, tonna**



**O'sish sur'ati, % da**



**Ishlab chiqarilgan mahsulotning xo'jalik toifalari bo'yicha taqsimlanishi**



● Fermer xo'jaliklari

● Dehqon (shaxsiy yordamchi) xo'jaliklari

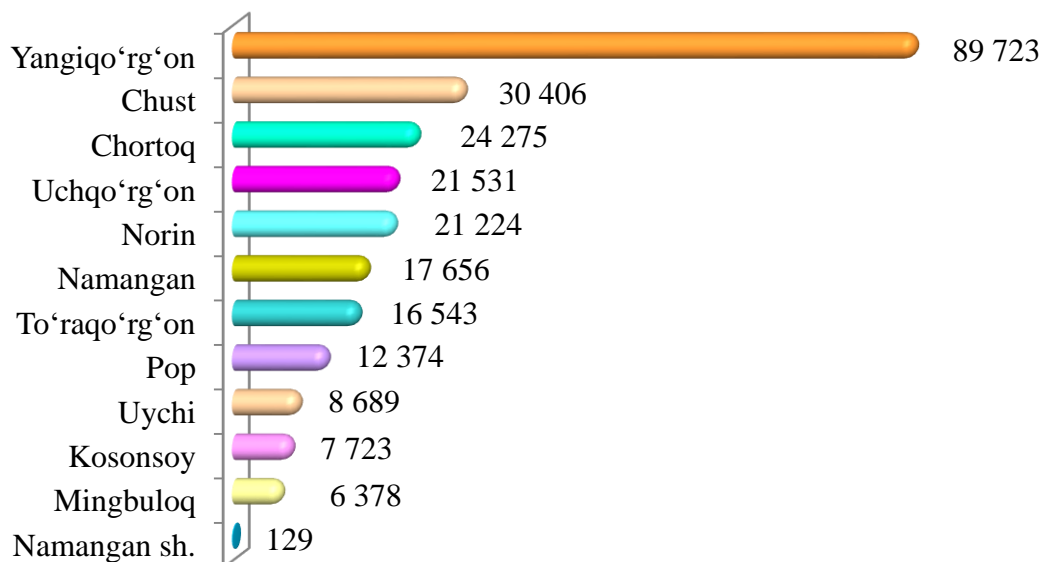
● Qishloq xo'jaligi faoliyatini amalga oshiruvchi tashkilotlar



2022- yilning yanvar-sentabr oylarida barcha toifadagi xo'jaliklar tomonidan 256650 tonna kartoshka (2021- yilning yanvar-sentabriga nisbatan 6,5 % ga ko'p) ishlab chiqarildi. Kartoshka ishlab chiqarish ko'rsatkichlarini xo'jaliklar toifalari bo'yicha tahlil qilinganda, kartoshka ishlab chiqarish umumiy hajmidan 78,4 % ni dehqon (shaxsiy yordamchi) xo'jaliklari hissasiga to'g'ri kelishini ko'rsatmoqda.



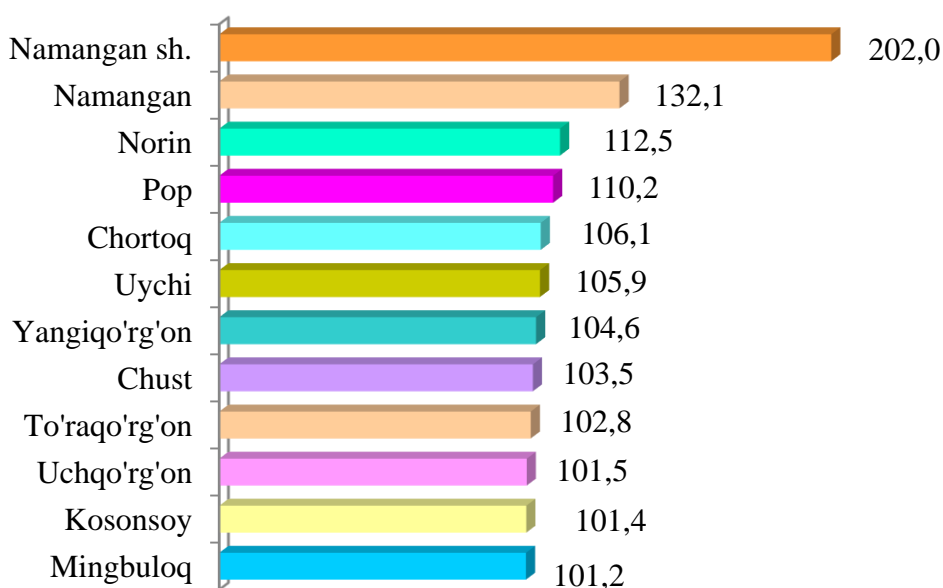
**Namangan viloyati bo'yicha  
kartoshka yetishtirish  
hajmi, tonna**



2022- yilning yanvar-sentabr oylarida kartoshka ishlab chiqarish ko'rsatkichlarini tumanlar bo'yicha tahlil qilinganda Yangiqo'rg'on tumanida 89723 tonna, Chust (30406), Chortoq (24275), Uchqo'rg'on (21531) tumanlarida ishlab chiqarish hajmlarining yuqori ko'rsatkichlari kuzatildi.

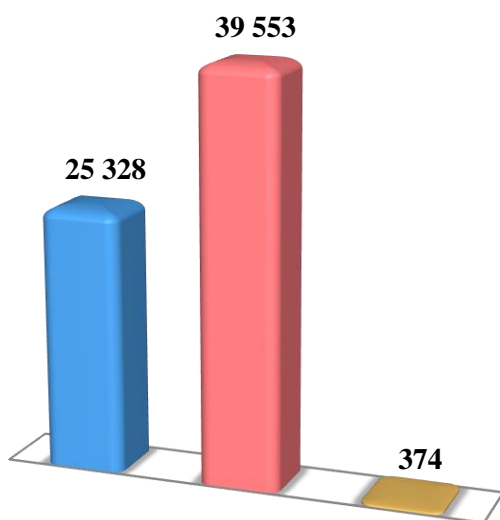
Namangan shahrida 129 tonna, Mingbuloq (6 378) Kosonsoy (7 723) va hamda Uychi (8 689) esa aksincha ishlab chiqarish hajmlari pastligi kuzatildi.

**Kartoshkani tumanlar kesimida o'sish sur'ati % da  
(2022- yil yanvar-sentabr)**

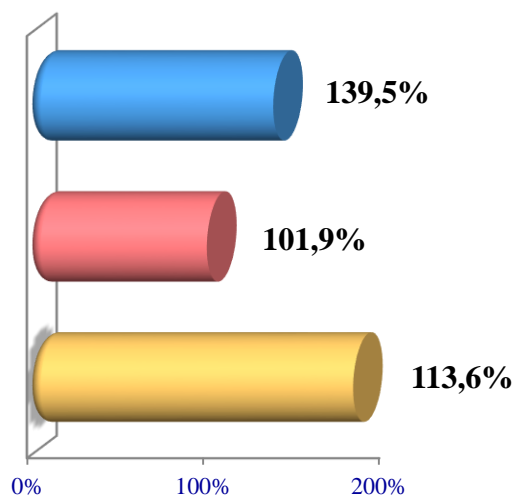


## Poliz

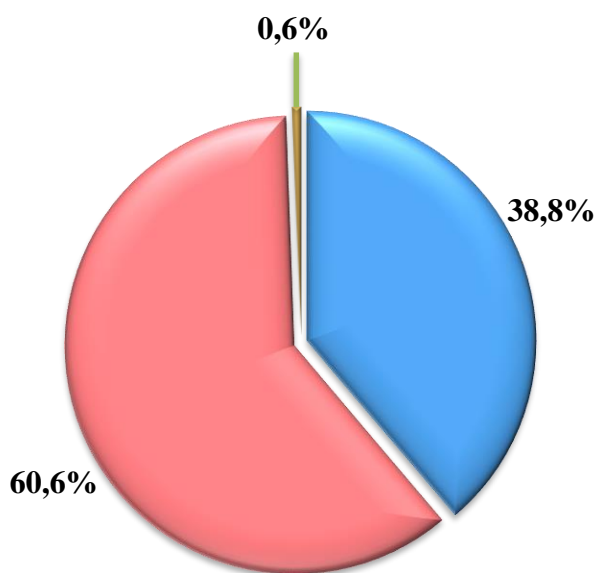
**Hajmi, tonna**



**O'sish sur'ati, % da**



**Ishlab chiqarilgan mahsulotning xo'jalik toifalari bo'yicha taqsimlanishi**



● Fermer xo'jaliklari

● Dehqon (shaxsiy yordamchi) xo'jaliklari

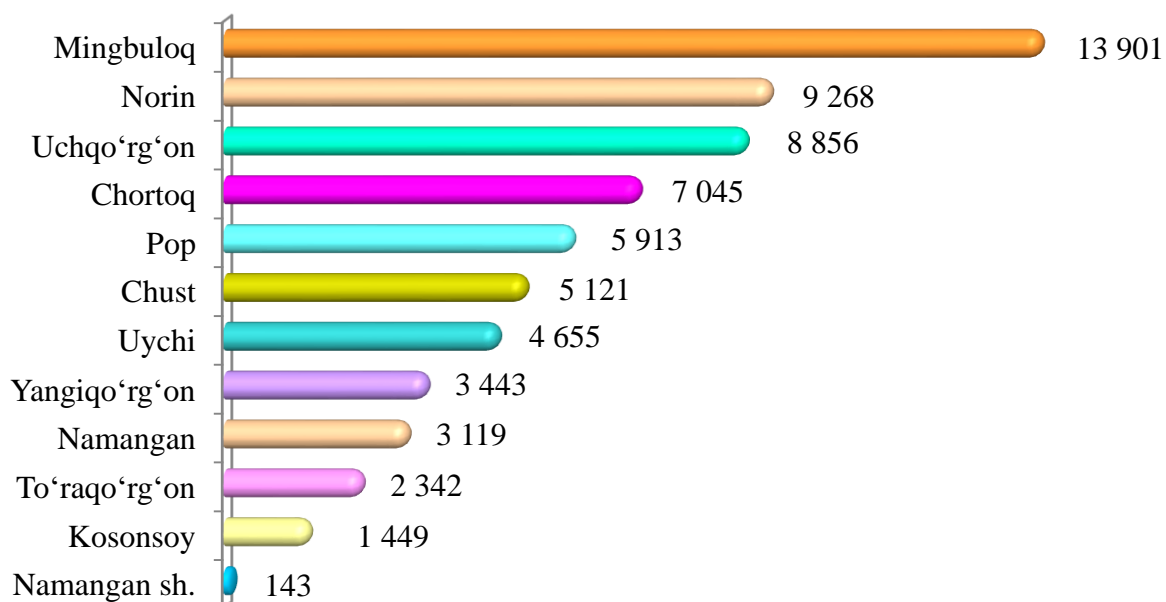
● Qishloq xo'jaligi faoliyatini amalga oshiruvchi tashkilotlar



2022-yilning yanvar-sentabr oylarida barcha toifadagi xo'jaliklar tomonidan 65 255 tonna poliz (2021- yilning yanvar-sentabriga nisbatan 14,1 % ga ko'p) ishlab chiqarildi. Poliz ishlab chiqarish ko'rsatkichlarini xo'jaliklar toifalari bo'yicha tahlil qilinganda, poliz ishlab chiqarish umumiy hajmidan 60,6 % ni dehqon (shaxsiy yordamchi) xo'jaliklari hissasiga to'g'ri kelishini ko'rsatmoqda.



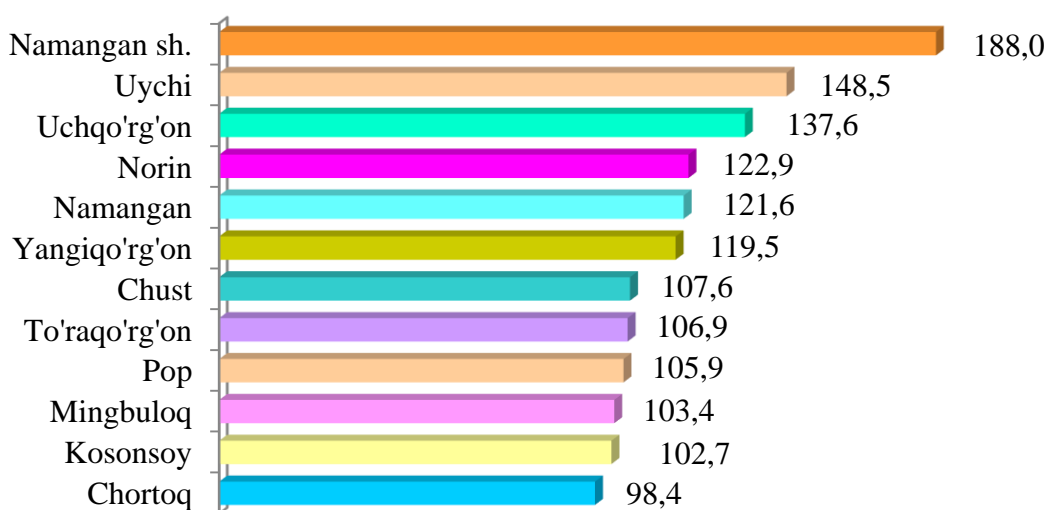
**Namangan viloyati bo'yicha  
poliz yetishtirish  
hajmi, tonna**



2022- yilning yanvar-sentabr oylarida poliz ishlab chiqarish ko'rsatkichlarini tumanlar bo'yicha tahlil qilinganda Mingbuloq tumanida 13 901 tonna, Norin (9 268), hamda Uchqo'rg'on (8856) tumanlarida ishlab chiqarish hajmlarining yuqori ko'rsatkichlari kuzatildi.

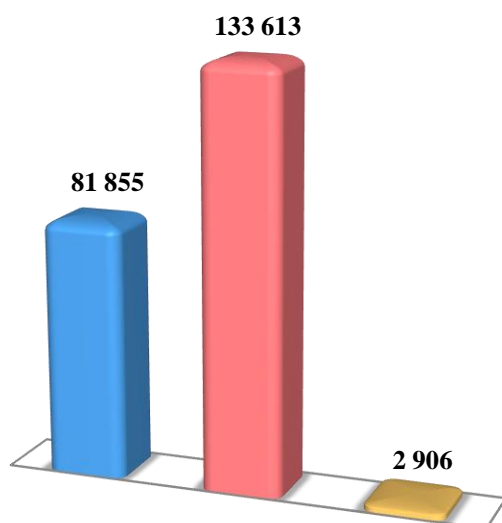
Namangan shahrida (143) tonna, Kosonsoy (1449), tumanlarida va To'raqo'rg'on (2342) esa aksincha ishlab chiqarish hajmlari pastligi kuzatildi

**Polizni tumanlar kesimida o'sish sur'ati % da  
(2022- yil yanvar-sentabr)**

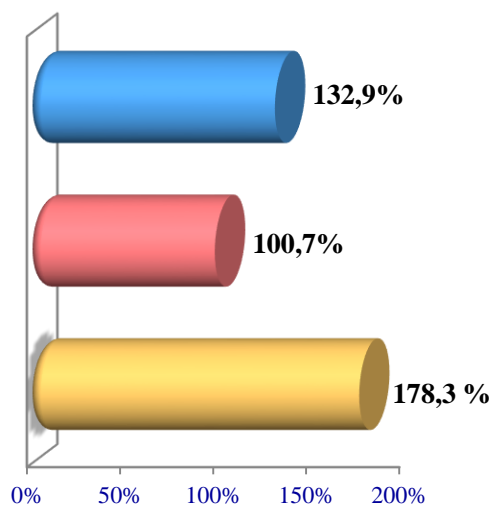


## Meva va rezevorlar

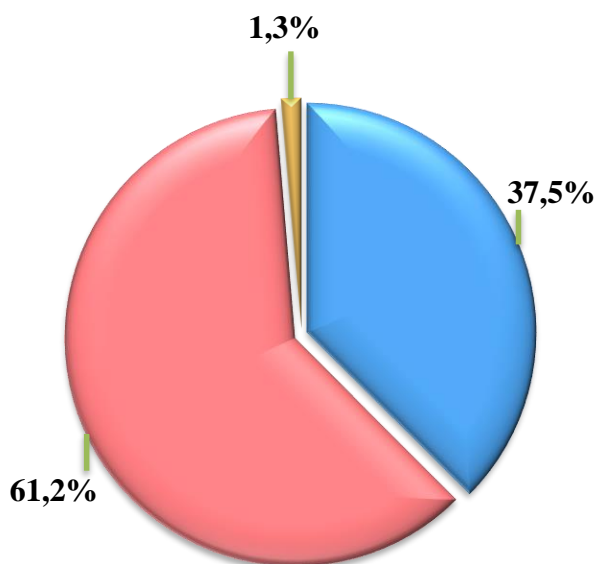
**Hajmi, tonna**



**O'sish sur'ati, % da**



**Ishlab chiqarilgan mahsulotning xo'jalik toifalari bo'yicha taqsimlanishi**



● Fermer xo'jaliklari

● Dehqon (shaxsiy yordamchi) xo'jaliklari

● Qishloq xo'jaligi faoliyatini amalga oshiruvchi tashkilotlar

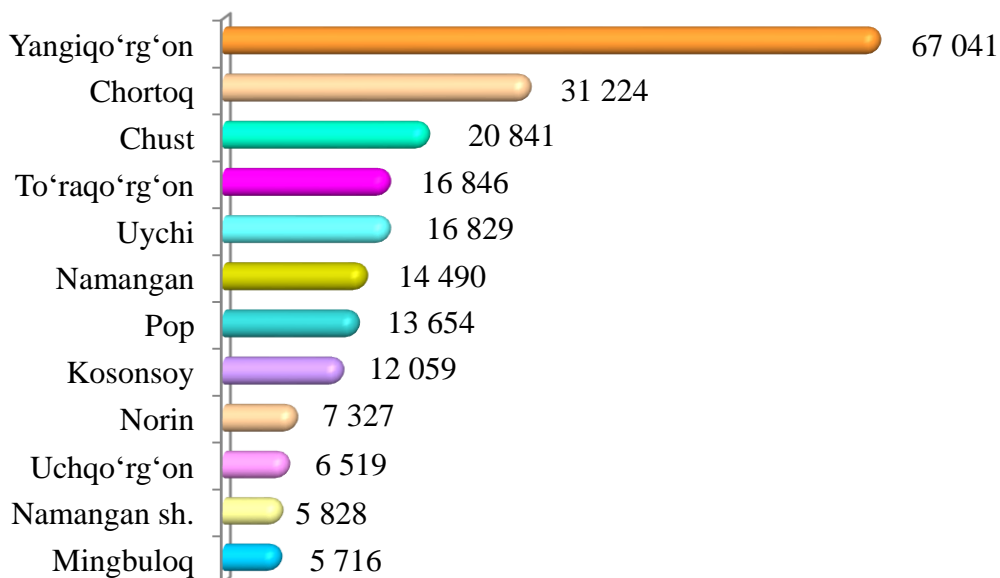


2022–yilning yanvar–sentabr oylarida barcha toifadagi xo'jaliklar tomonidan 218374 tonna meva va rezevorlar (2021–yilning yanvar–sentabriga nisbatan 11,5 % ga ko'p) ishlab chiqarildi. Meva va rezevorlar ishlab chiqarish ko'rsatkichlarini xo'jaliklar toifalari bo'yicha tahlil qilinganda, meva va rezevorlar ishlab chiqarish umumiy hajmidan 61,2 % ni dehqon (shaxsiy yordamchi) xo'jaliklari hissasiga to'g'ri kelishini ko'rsatmoqda.





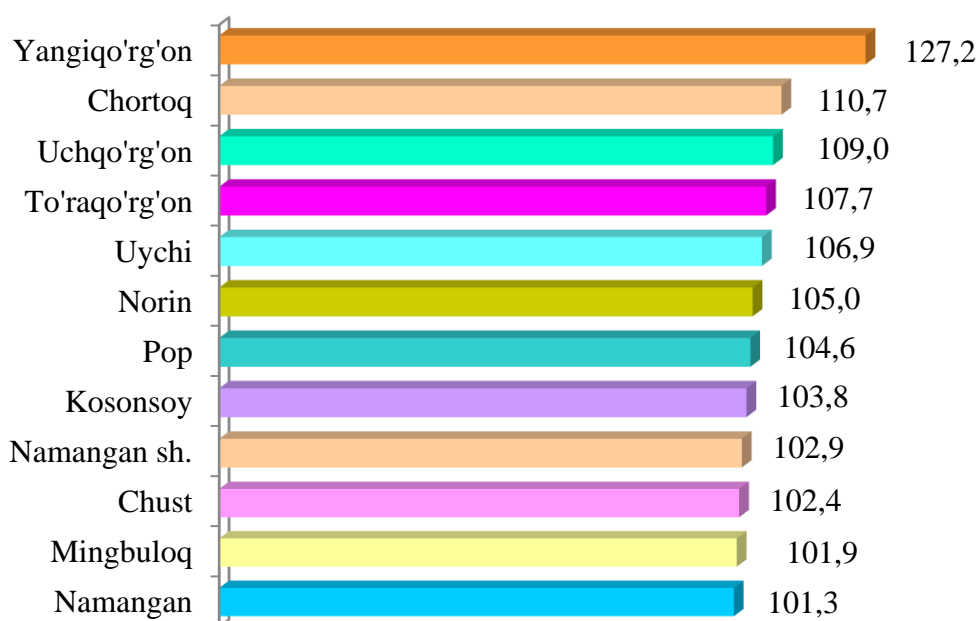
**Namangan viloyati bo'yicha  
meva va rezevorlar yetishtirish  
hajmi, tonna**



2022- yilning yanvar-sentabr oylarida meva va rezevorlar ishlab chiqarish ko'rsatkichlarini tumanlar bo'yicha tahlil qilinganda Yangiqo'rg'on (67 041), Chortoq (31 224), hamda Chust (20 841) tumanlarida ishlab chiqarish hajmlarining yuqori ko'rsatkichlari kuzatildi.

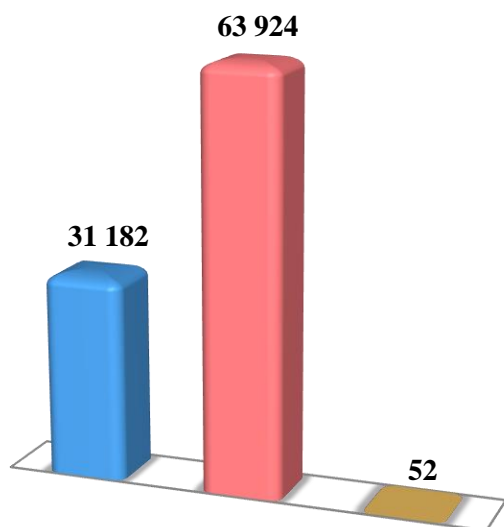
Mingbuloq (5 716), Namangan shahrida (5 828) tonna hamda Uchqo'rg'on tumanlari (6 519) esa aksincha ishlab chiqarish hajmlari pastligi kuzatildi

**Meva va rezavorlarni tumanlar kesimida o'sish sur'ati % da  
(2022- yil yanvar-sentabr)**

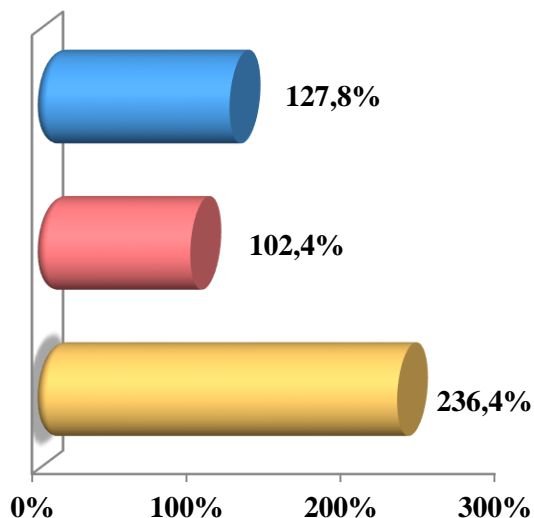


## Uzum

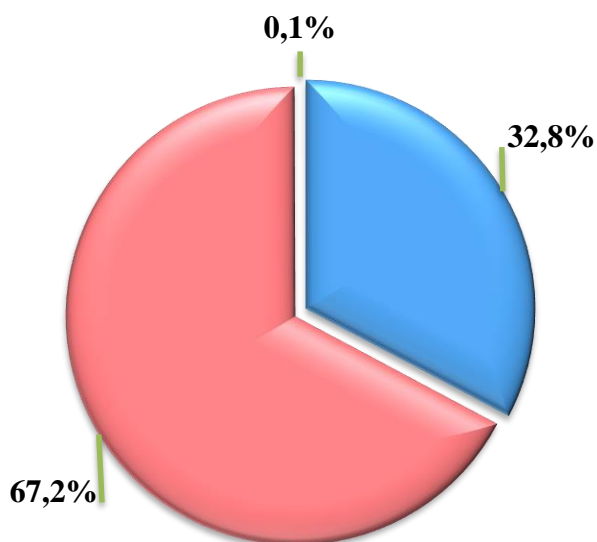
**Hajmi, t.**



**O'sish sur'ati**



**Ishlab chiqarilgan mahsulotning xo'jalik toifalari bo'yicha taqsimlanishi**



- **Fermer xo'jaliklari**
- **Dehqon (shaxsiy yordamchi) xo'jaliklari**
- **Qishloq xo'jaligi faoliyatini amalga oshiruvchi tashkilotlar**



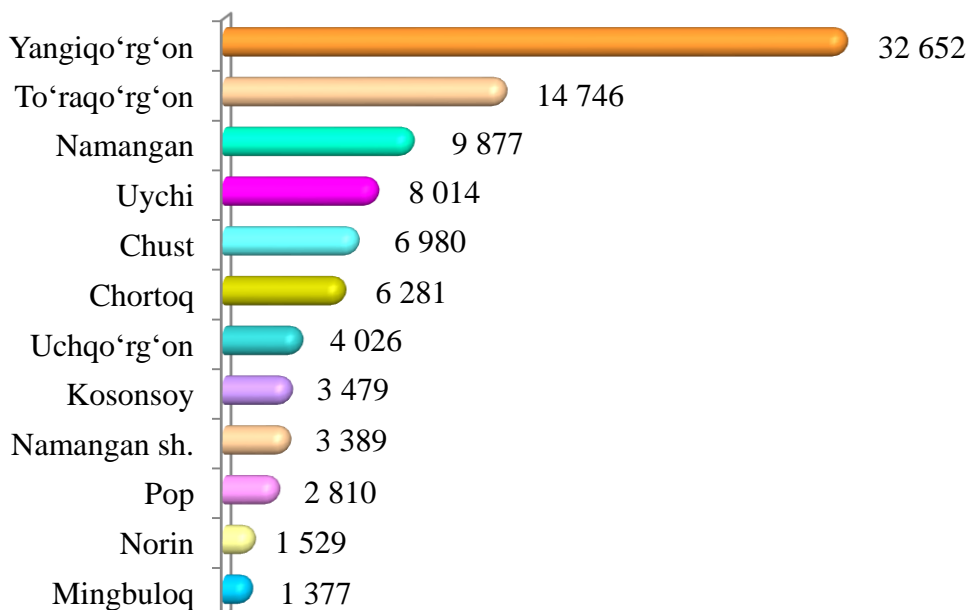
2022– yilning yanvar– sentabr oylarida barcha toifadagi xo'jaliklar tomonidan 95 158 tonna uzum (2021– yilning yanvar– sentabriga nisbatan 9,5 % ga ko'p) ishlab chiqarildi. Uzum ishlab chiqarish ko'rsatkichlarini xo'jaliklar toifalari bo'yicha tahlil qilinganda, uzum ishlab chiqarish umumiy hajmidan 67,2 % ni dehqon (shaxsiy yordamchi) xo'jaliklari hissasiga to'g'ri kelishini ko'rsatmoqda.



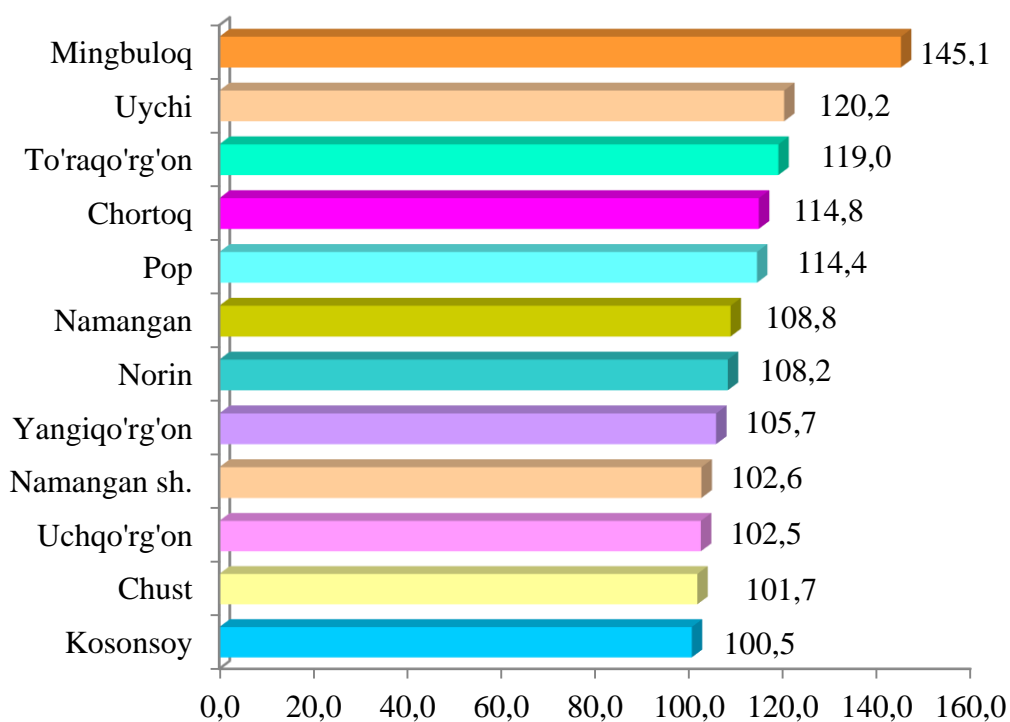
## Namangan viloyati bo'yicha uzum yetishtirish hajmi, tonna

2022- yilning yanvar-sentabr oylarida uzum ishlab chiqarish ko'rsatkichlarini tumanlar bo'yicha tahlil qilinganda Yangiqo'rg'on tumanida 32 652 tonna, To'raqo'rg'on (14 746) tonna, Namangan tumanida (9 877) tonna ishlab chiqarish hajmlarining yuqori ko'rsatkichlari kuzatildi.

Mingbuloq (1377), Norin 1 529 tonna, Pop ,tumani (2 810) tonna , esa aksincha ishlab chiqarish hajmlari pastligi kuzatildi.



### Uzumni tumanlar kesimida o'sish sur'ati % da (2022- yil yanvar-sentabr)



**2022- yilning yanvar-sentabr oylarida dehqonchilik  
mahsulotlarini etishtirish**

Iqtisodiy faoliyat turlari	tonna	O'sish sur'ati, % da
<b>Don jami</b>	<b>467 894</b>	<b>108,5</b>
<i>shu jumladan:</i>		
Fermer xo'jaliklari	385 388	106,9
Dehqon (aholining shaxsiy yordamchi) xo'jaliklari	57 324	108,9
Qishloq xo'jaligi faoliyatini amalga oshiruvchi tashkilotlar	25 182	141,3
<b>shundan boshqali don</b>	<b>416 965</b>	<b>108,4</b>
<i>shu jumladan:</i>		
Fermer xo'jaliklari	363 716	106,1
Dehqon (aholining shaxsiy yordamchi) xo'jaliklari	28 509	116,3
Qishloq xo'jaligi faoliyatini amalga oshiruvchi tashkilotlar	24 740	145,3
<b>Shu jumladan bug'doy</b>	<b>415 426</b>	<b>108,0</b>
<i>shu jumladan:</i>		
Fermer xo'jaliklari	363 650	106,0
Dehqon (aholining shaxsiy yordamchi) xo'jaliklari	27 073	110,5
Qishloq xo'jaligi faoliyatini amalga oshiruvchi tashkilotlar	24 703	145,1
<b>Kartoshka</b>	<b>256650</b>	<b>106,5</b>
<i>shu jumladan:</i>		
Fermer xo'jaliklari	55196	133,8
Dehqon (aholining shaxsiy yordamchi) xo'jaliklari	201 311	100,8
Qishloq xo'jaligi faoliyatini amalga oshiruvchi tashkilotlar	143	178,8

*davomi*

<b>Sabzavotlar jami</b>	<b>613142</b>	<b>106,4</b>
-------------------------	---------------	--------------

*shu jumladan:*

Fermer xo'jaliklari	134298	133,4
---------------------	--------	-------

Dehqon (aholining shaxsiy yordamchi) xo'jaliklari	471341	100,3
---	--------	-------

Qishloq xo'jaligi faoliyatini amalga oshiruvchi tashkilotlar	7503	141,0
--	------	-------

<b>Poliz</b>	<b>65 255</b>	<b>114,1</b>
--------------	---------------	--------------

*shu jumladan:*

Fermer xo'jaliklari	25 328	139,5
---------------------	--------	-------

Dehqon (aholining shaxsiy yordamchi) xo'jaliklari	39 553	101,9
---	--------	-------

Qishloq xo'jaligi faoliyatini amalga oshiruvchi tashkilotlar	374	185,1
--	-----	-------

<b>Meva va rezavorlar</b>	<b>218 374</b>	<b>111,5</b>
---------------------------	----------------	--------------

*shu jumladan:*

Fermer xo'jaliklari	81 855	132,9
---------------------	--------	-------

Dehqon (aholining shaxsiy yordamchi) xo'jaliklari	133 613	100,7
---	---------	-------

Qishloq xo'jaligi faoliyatini amalga oshiruvchi tashkilotlar	2 906	178,3
--	-------	-------

<b>Uzum</b>	<b>95 158</b>	<b>109,5</b>
-------------	---------------	--------------

*shu jumladan:*

Fermer xo'jaliklari	31 182	127,8
---------------------	--------	-------

Dehqon (aholining shaxsiy yordamchi) xo'jaliklari	63 924	102,4
---	--------	-------

Qishloq xo'jaligi faoliyatini amalga oshiruvchi tashkilotlar	<b>613142</b>	<b>106,4</b>
--	---------------	--------------

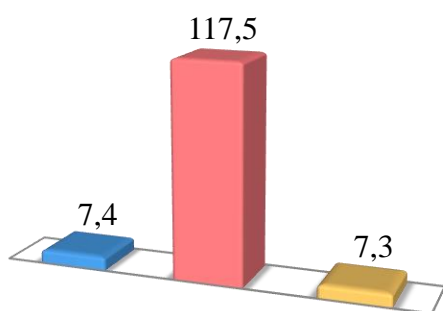


## Chorvachilik

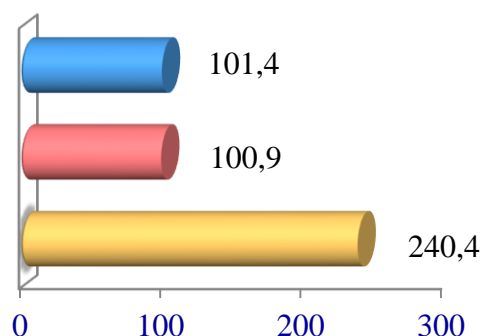
2022– yilning yanvar– sentabr oylarida chorvachilik mahsulotlarini ishlab chiqarish hajmi 8 063,4mlrd. soʻmni yoki 2021– yilning mos davriga nisbatan 103,0 % ni tashkil qildi. Ishlab chiqarilgan qishloq xoʻjaligi mahsulotlarining umumiy hajmida chorvachilik mahsulotlarining ulushi 46,6 % ni tashkil etdi

### Goʻsht (tirik vaznda)

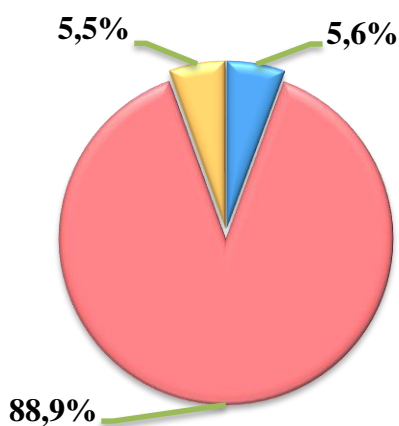
Hajmi, ming tonna



O'sish sur'ati, % da



Ishlab chiqarilgan mahsulotning xoʻjalik toifalari boʻyicha taqsimlanishi



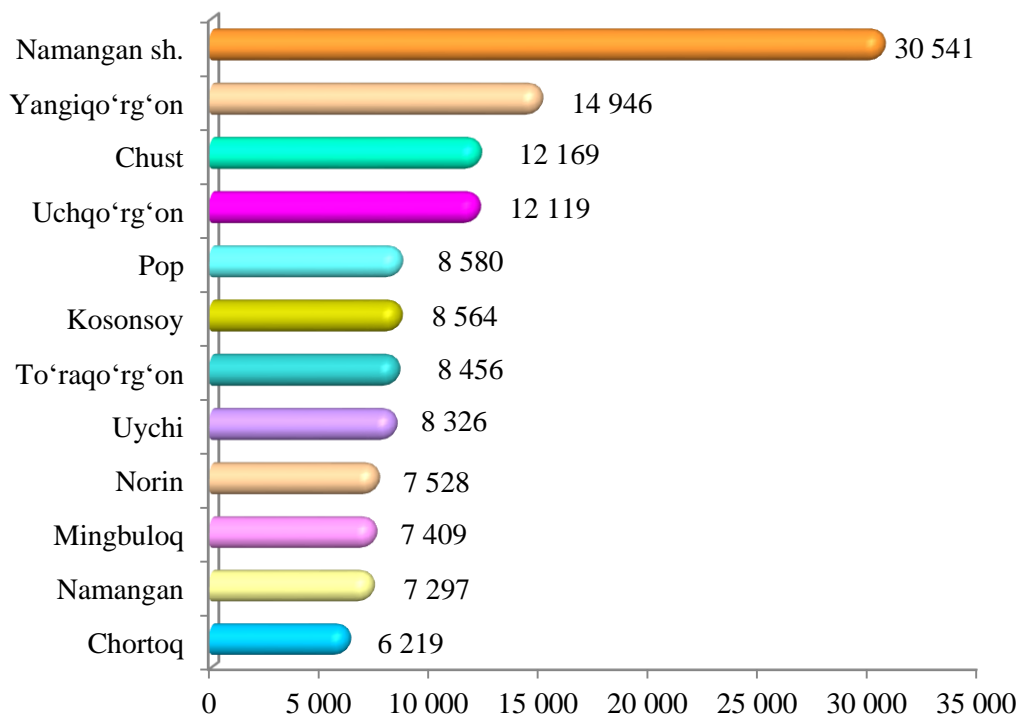
- Fermer xoʻjaliklari
- Dehqon (shaxsiy yordamchi) xoʻjaliklari
- Qishloq xoʻjaligi faoliyatini amalga oshiruvchi tashkilotlar



2022- yilning yanvar-sentabr oylarida barcha toifadagi xoʻjaliklar tomonidan tirik vaznda 132,1 ming tonna goʻsht (2021- yilning yanvar-iyuniga nisbatan 7,2 % ga koʻp) ishlab chiqarildi. Goʻsht ishlab chiqarish koʻrsatkichlari xoʻjaliklar toifalari boʻyicha tahlil etilganda, goʻsht ishlab chiqarish umumiy hajmidan 88,9 % i dehqon (shaxsiy yordamchi) xoʻjaliklari hissasiga toʻgʻri kelganini qayd etish zarur.

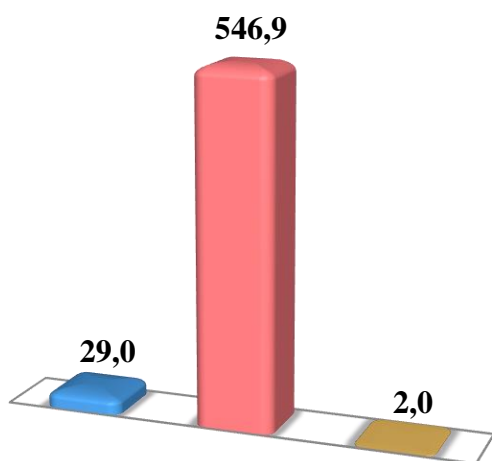


**Namangan viloyati bo'yicha  
go'sht (tirik vaznda)  
etishtirish hajmi, tonna**

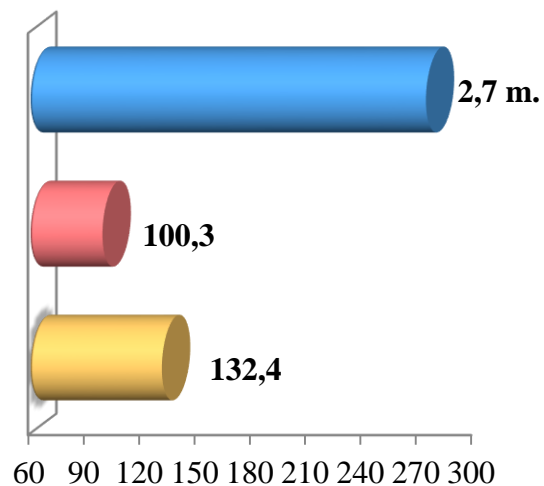


**Sut**

**Hajmi, ming tonna**

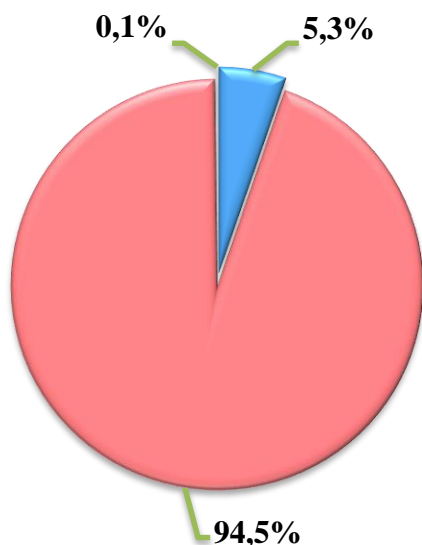


**O'sish sur'ati, % da**





**Ishlab chiqarilgan  
mahsulotning xo'jalik toifalari  
bo'yicha taqsimlanishi**



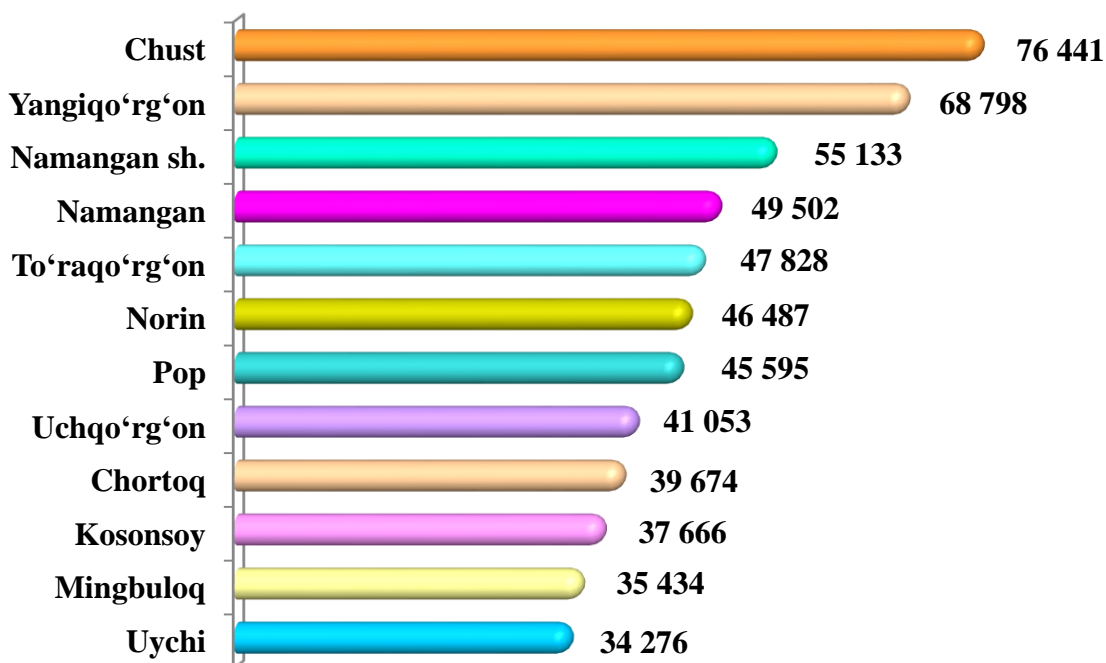
- **Fermer xo'jaliklari**
- **Dehqon (shaxsiy yordamchi) xo'jaliklari**
- **Qishloq xo'jaligi faoliyatini amalga oshiruvchi tashkilotlar**



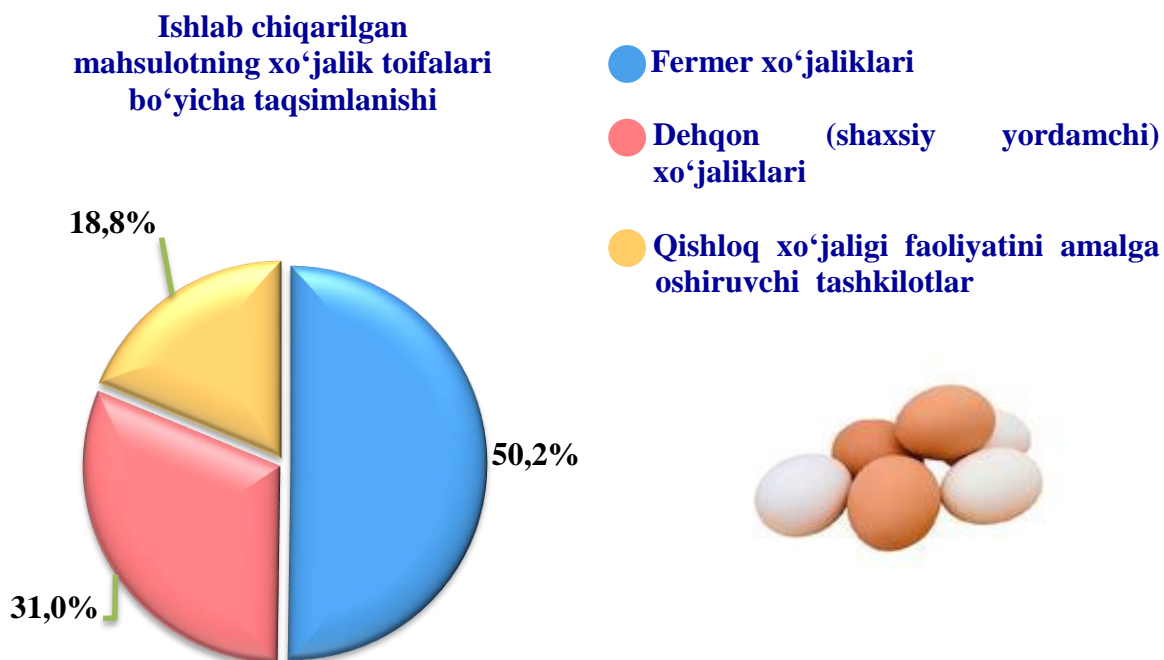
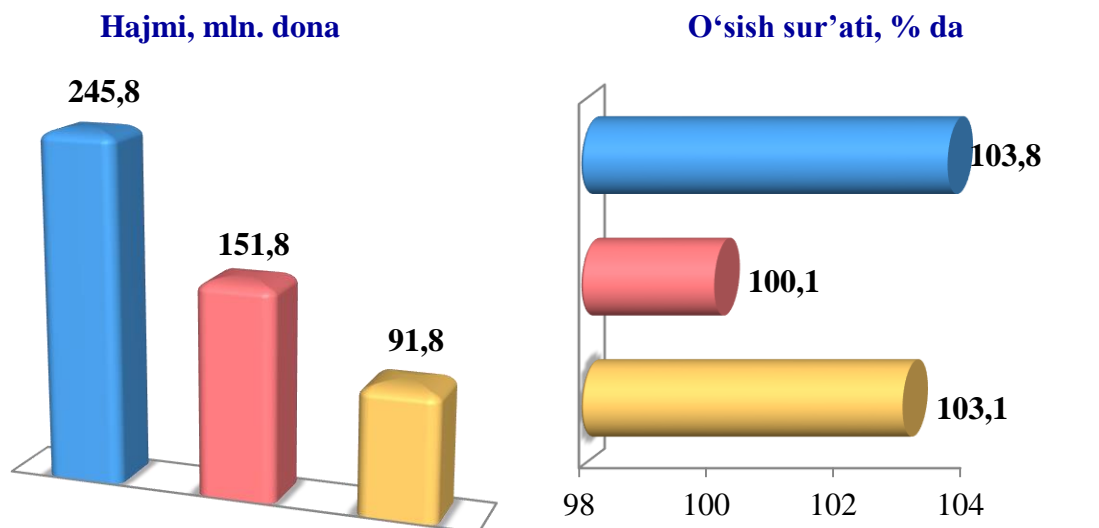
2022- yilning yanvar-sentabr oylarida barcha toifadagi xo'jaliklar tomonidan 332,1 ming tonna sut (2021- yilning yanvar-sentabriga nisbatan 4,3 % ga ko'p) ishlab chiqarildi. Sut ishlab chiqarish ko'rsatkichlarini xo'jalik toifalari bo'yicha tahlil qilinganda, sut ishlab chiqarish umumiy hajmidan 94,5 % i dehqon (shaxsiy yordamchi) xo'jaliklari hissasiga to'g'ri kelishini ko'rsatmoqda.



**Namangan viloyati bo'yicha  
ishlab chiqarilgan  
sut hajmi, tonna**



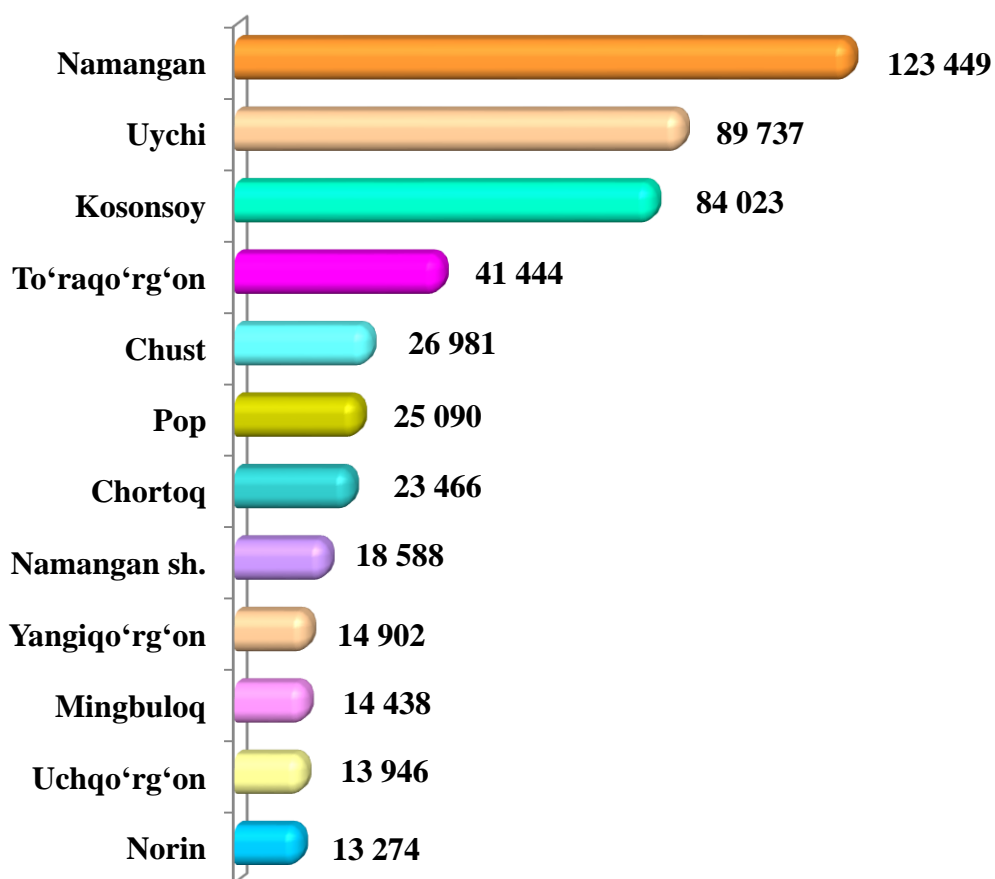
## Tuxum



2022– yilning yanvar – sentabr oylarida barcha toifadagi xo'jaliklar tomonidan 489,3 mln. dona tuxum (2021– yilning yanvar– sentabriga nisbatan 2,5 % ga kop) ishlab chiqarildi. Tuxum ishlab chiqarish ko'rsatkichlari xo'jalik toifalari bo'yicha tahlil etilganda, tuxum ishlab chiqarish umumiy hajmidan 50,2 % i fermer (shahsiy yordamchi) hissasiga to'g'ri keldi.



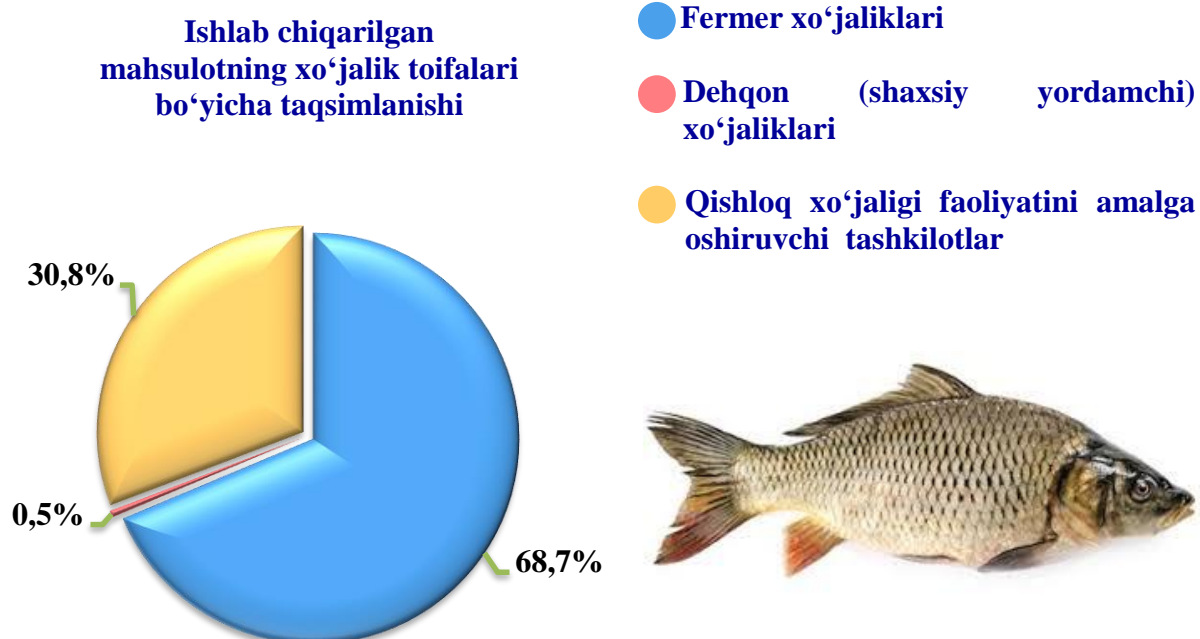
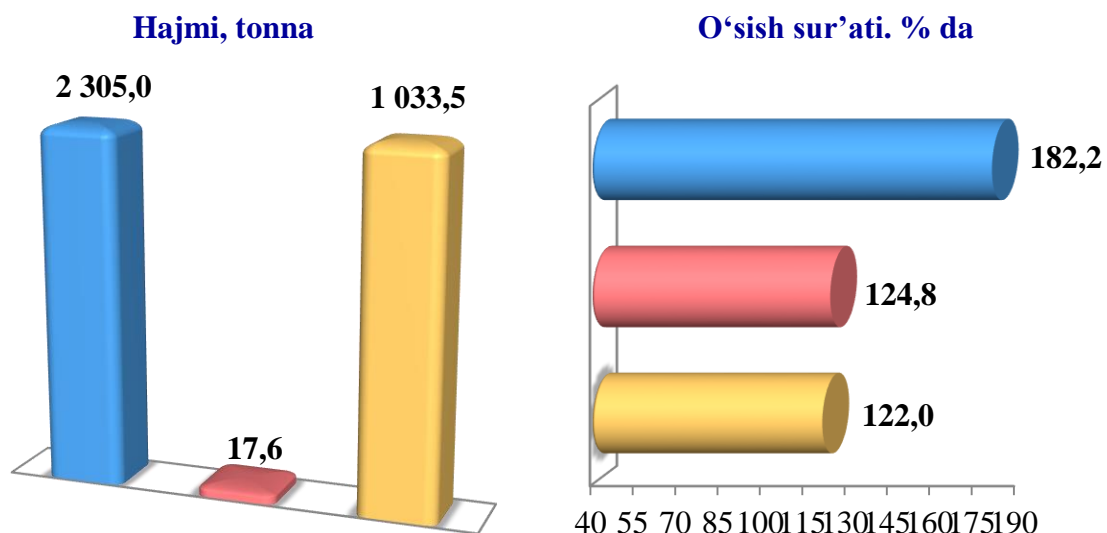
**Namangan viloyati bo'yicha  
olingan **tuxum**  
hajmi, ming dona**



2022- yilning yanvar-sentabr oylarida tuxum ishlab chiqarish ko'rsatkichlarini tumanlar bo'yicha tahlil qilinganda Namangan tumanida (123 449) ming dona, Uychi (89 737), Kosonsoy (84 023) tumanlarida ishlab chiqarish hajmlarining yuqori ko'rsatkichlari kuzatildi.

Uchqo'rg'on (13 946) ming dona, Norin (13 274), Mingbuloq (14 438) tumanlarida ishlab chiqarish hajmlari pastligi kuzatildi.

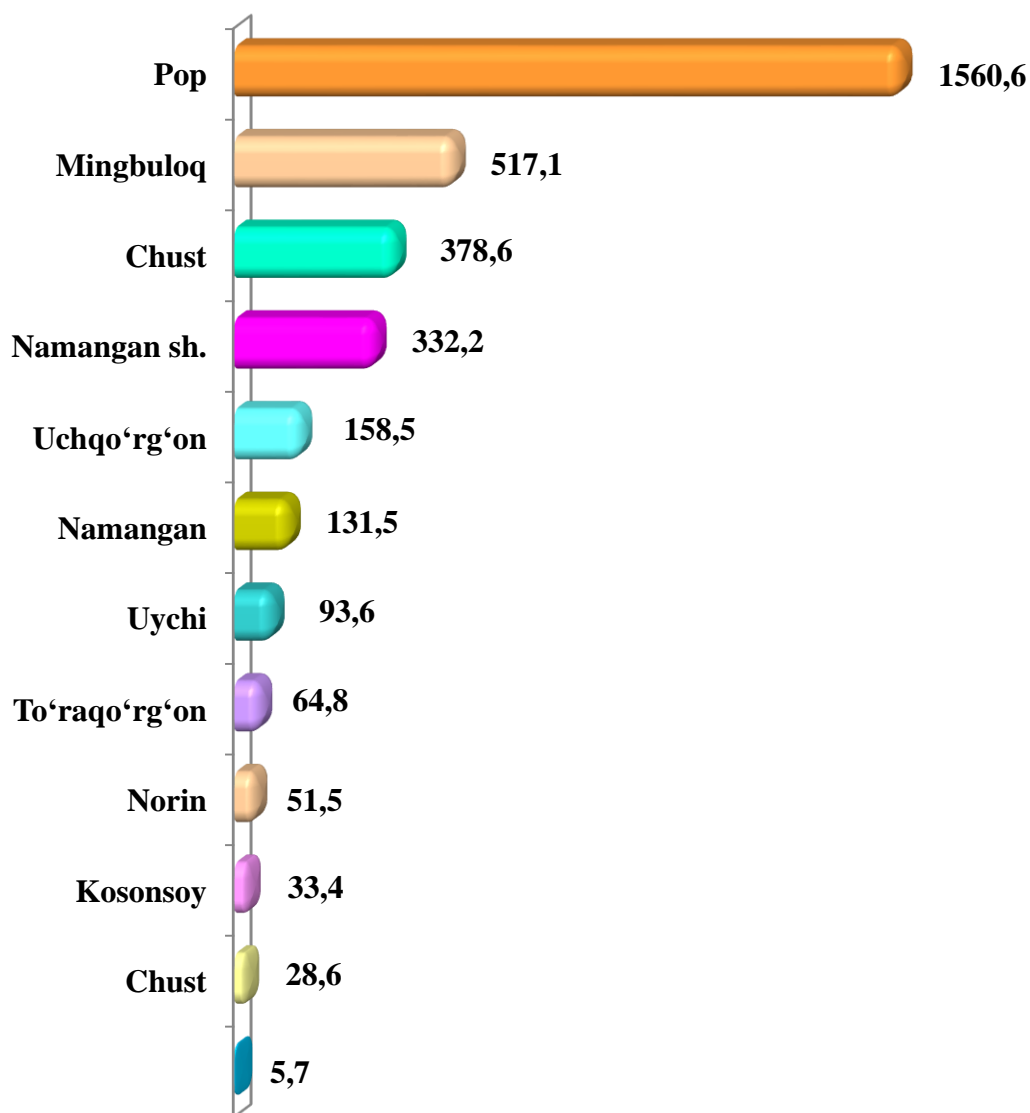
## Baliqchilik



2022– yilning yanvar– sentabr oylarida barcha toifadagi xo'jaliklar tomonidan 3 356,1 t. (2021– yilning yanvar – sentabriga nisbatan 57,9 % ga ko'p) baliqchilik ovlandi. Ovlangan baliqchiliklar xo'jalik toifalari bo'yicha tahlil qilinganda, ovlangan baliqchilik umumiy hajmidan 68,7 % i fermer xo'jaliklari hissasiga to'g'ri kelganini takidlash lozim.



**Namangan viloyati bo'yicha  
ovlangan baliq  
hajmi, tonna**



2022- yilning yanvar-sentabr oylarida baliq ishlab chiqarish ko'rsatkichlarini tumanlar bo'yicha tahlil qilinganda Pop tumanida (1560,6) tonna, Mingbuloq (517,1) Chust (378,6) tumanlarida ishlab chiqarish hajmlarining yuqori ko'ratkichlari kuzatildi.

**2022- yilning yanvar-sentabr oylarida ishlab chiqarilgan  
chorvachilik mahsulotlari**

<b>Chorvachilik mahsulotlari</b>	<b>Miqdori</b>	<b>o'sish sur'ati, % da</b>
<b>Go'sht (tirik vaznda), ming tonna</b>	<b>132 153</b>	<b>107,2</b>
<i>shu jumladan:</i>		
Fermer xo'jaliklari	7 404	144,0
Dehqon (aholining shaxsiy yordamchi) xo'jaliklari	117 496	100,1
Qishloq xo'jaligi faoliyatini amalga oshiruvchi tashkilotlar	7 253	9,2 m.
<b>Sut, ming tonna</b>	<b>577 885</b>	<b>101,7</b>
<i>shu jumladan:</i>		
Fermer xo'jaliklari	29 005	132,4
Dehqon (aholining shaxsiy yordamchi) xo'jaliklari	546 911	100,3
Qishloq xo'jaligi faoliyatini amalga oshiruvchi tashkilotlar	1 969	2,7 m.
<b>Tuxum, mln. dona</b>	<b>489 336</b>	<b>102,5</b>
<i>shu jumladan:</i>		
Fermer xo'jaliklari	245 763	103,8
Dehqon (aholining shaxsiy yordamchi) xo'jaliklari	151 784	100,1
Qishloq xo'jaligi faoliyatini amalga oshiruvchi tashkilotlar	91 789	103,1

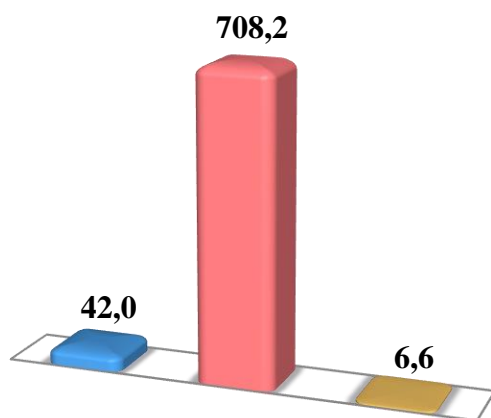
## Chorva mollari va parrandalar bosh soni

2022– yilning 1– oktabr holatiga ko‘ra, yirik shoxli qoramollarning umumiy bosh soni 756,8 ming taga yetdi.

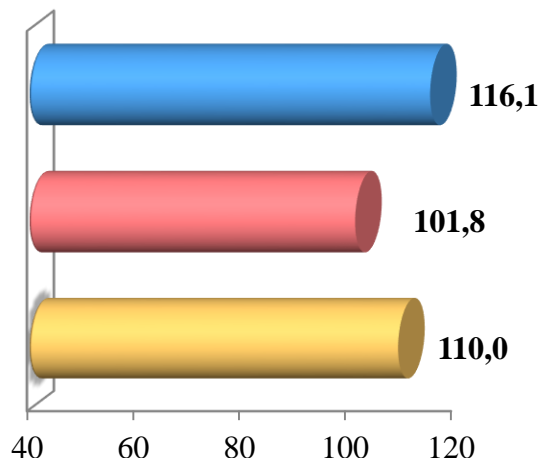
2021– yilning mos davri bilan solishtirilganda, barcha toifadagi xo‘jaliklarda yirik shoxli qoramollar bosh soni – 19,1 ming taga (2,6 %) ko‘paydi..

### Yirik shoxli qoramollar

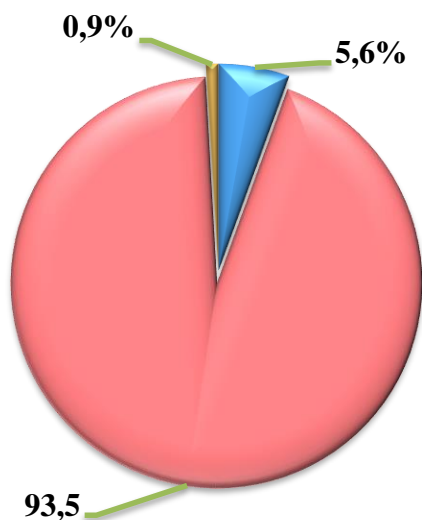
Soni, ming bosh



O'sish sur'ati, % da



Bosh soning  
xo‘jalik toifalari  
bo‘yicha taqsimlanishi



● Fermer xo‘jaliklari

● Dehqon (shaxsiy yordamchi) xo‘jaliklari

● Qishloq xo‘jaligi faoliyatini amalga oshiruvchi tashkilotlar



2022- yilning 1- iyul holatiga ko‘ra, yirik shoxli qoramollar bosh soni to‘g‘risidagi ma’lumotlar xo‘jalik toifalari bo‘yicha tahlil etilganda, jami yirik shoxli qoramollarning 93,5 % dehqon (shaxsiy yordamchi) xo‘jaliklariga to‘g‘ri kelishi kuzatildi.

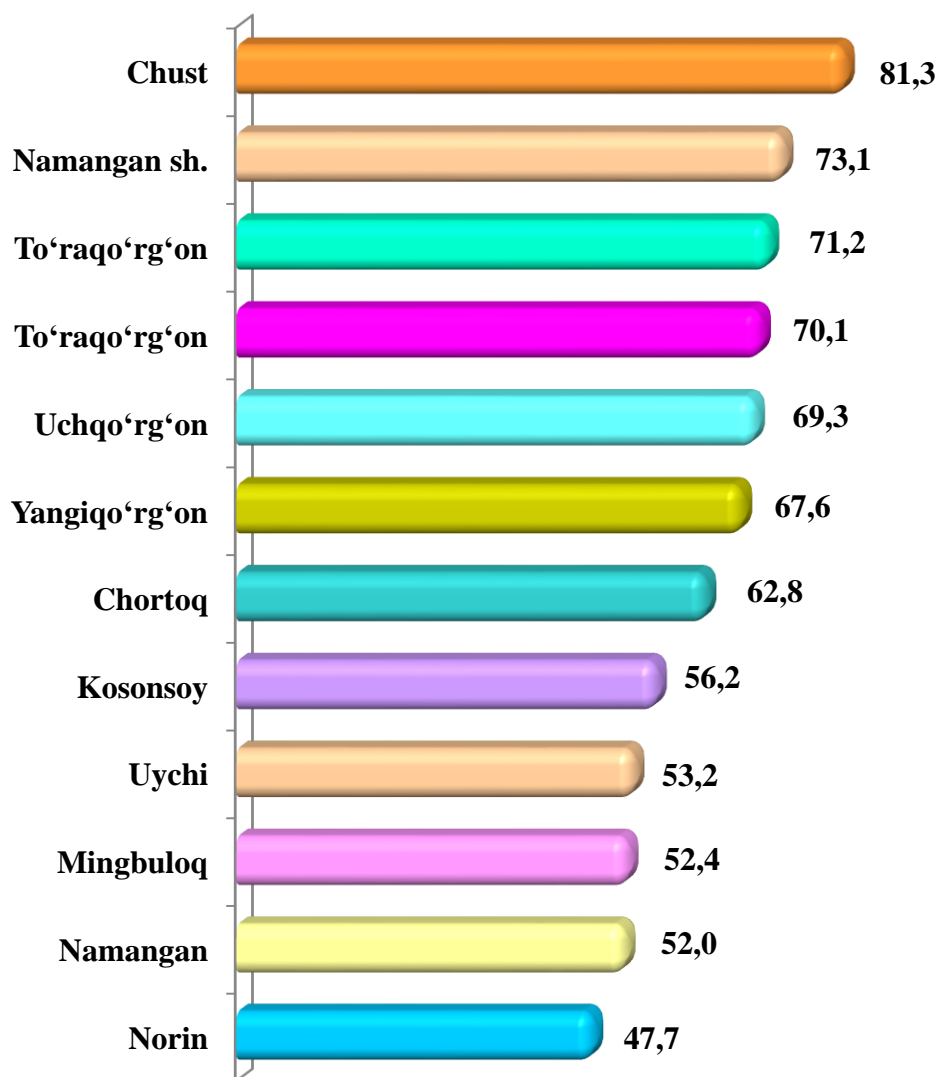




**Namangan viloyati bo'yicha  
yirik shoxli qoramollarning  
umumiy bosh soni, ming bosh**

2022- yil 1- oktabr xolatiga yirik shoxli qoramollarning umumiy bosh sonini tumanlar bo'yicha tahlil qilinganda Chust tumanida 81,3 ming bosh, Namanagn Sh 73,1 ming bosh To'ra qo'rg'on (71,2) tumanlarida bosh sonlarining asosiy qismi to'g'ri kelishi kuzatildi.

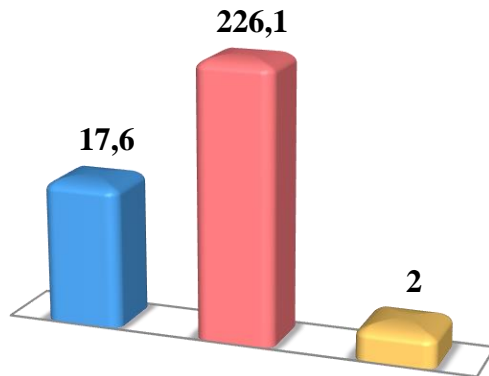
Namangan (52,0), hamda Norin (47,7) tumanlarida yirik shoxli qoramollarning bosh soni kamligi kuzatildi.



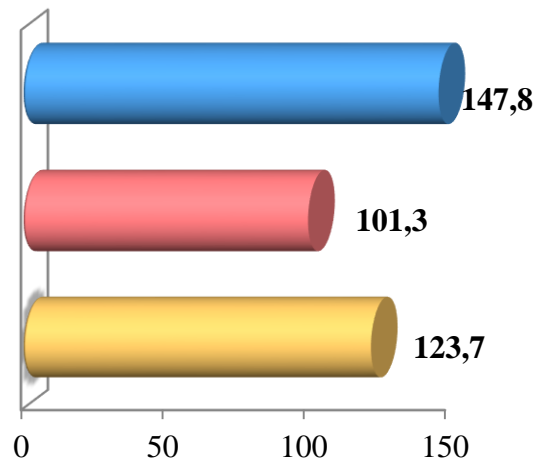
2022- yilning 1- oktabr holatiga ko'ra, sigirlarning umumiy bosh soni 245,7 ming taga yetdi. 2021- yilning mos davri bilan solishtirilganda, barcha toifadagi xo'jaliklarda sigirlar bosh soni – 7,1 ming taga (3,0 %) ko'paydi.

## Sigirlar

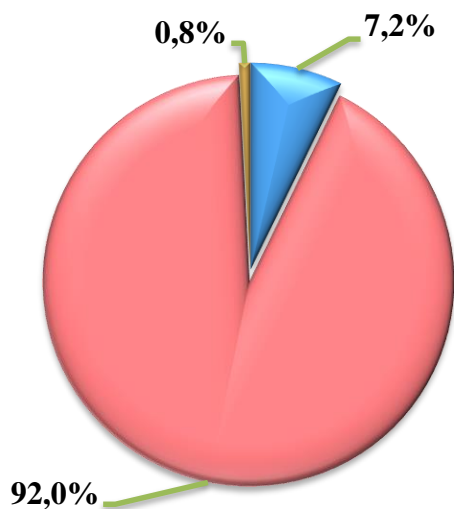
**Soni, ming bosh**



**O'sish sur'ati, % da**



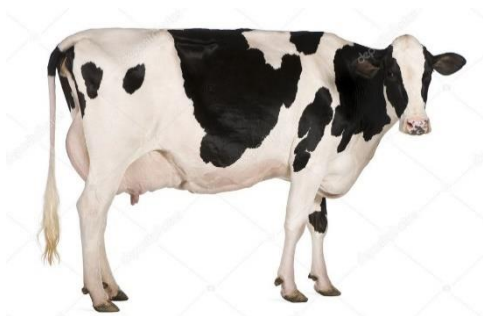
**Bosh soning  
xo'jalik toifalari  
bo'yicha taqsimlanishi**



- **Fermer xo'jaliklari**
- **Dehqon (shaxsiy yordamchi) xo'jaliklari**
- **Qishloq xo'jaligi faoliyatini amalga oshiruvchi tashkilotlar**



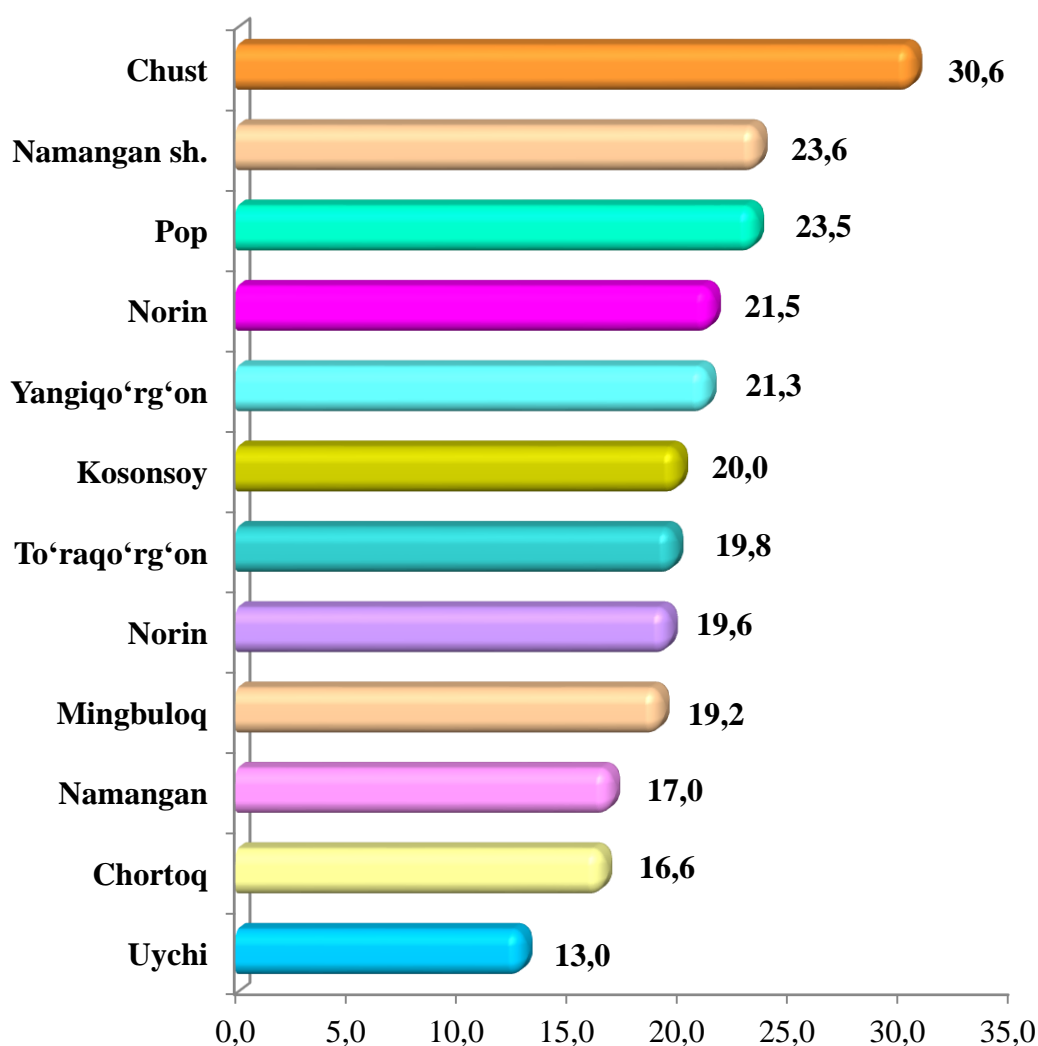
2022- yilning 1- oktabr holatiga ko'ra, sigirlarning bosh soni to'g'risidagi ma'lumotlar xo'jalik toifalari bo'yicha tahlil etilganda, sigirlarning 92,0 % i dehqon (shaxsiy yordamchi) xo'jaliklariga to'g'ri kelishi kuzatildi.



**Namangan viloyati  
bo'yicha sigirlarning  
umumiy bosh soni,  
ming bosh**

2022- yil 1- oktabr xolatiga ko'ra, sigirlarning umumiy bosh sonini tumanlar bo'yicha tahlil qilinganda Chust tuman 30,6 ming bosh, Namangan sh (23,6), Pop (23,5) va Norin (21,5) tumanlarida bosh sonlarining asosiy qismi to'g'ri kelishi kuzatildi.

Namangan (17,0), Chortoq tumani (16,6) hamda Uychi (13,0) tumanlarida sigirlarning bosh soni kamligi kuzatildi.

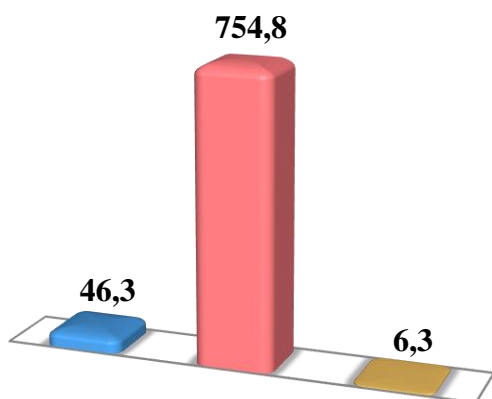


2022- yilning 1- oktabr holatiga ko'ra, qo'y va echkilarning umumiy bosh soni 807,4 ming taga yetdi.

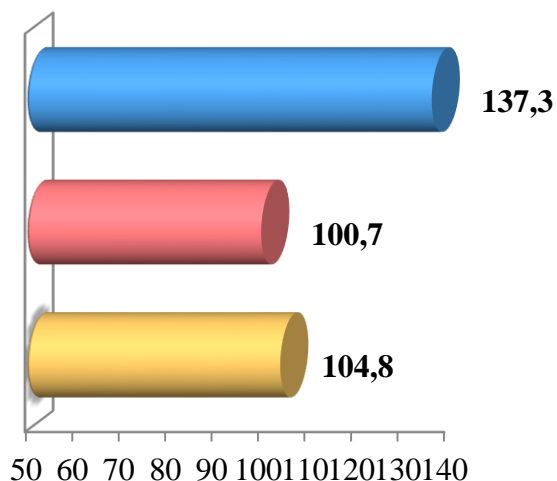
2021- yilning mos davri bilan solishtirilganda, barcha toifadagi xo'jaliklarda qo'y va echkilar bosh soni – 18,1 ming taga (2,3 %) ko'paydi.

## Qo'y va echkilar

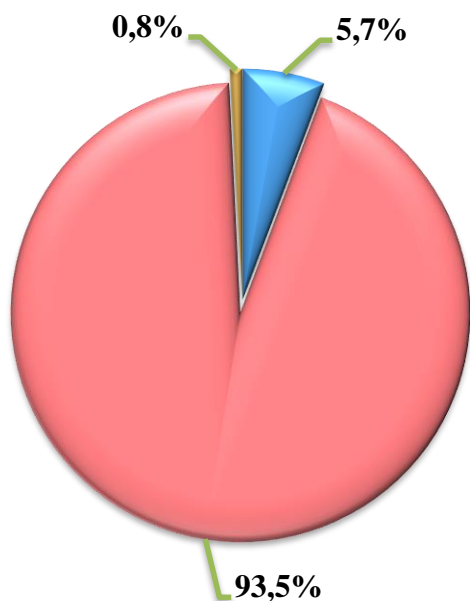
**Soni, ming bosh**



**O'sish sur'ati, % da**



**Bosh soning  
xo'jalik toifalari  
bo'yicha taqsimlanishi**



● Fermer xo'jaliklari

● Dehqon (shaxsiy yordamchi) xo'jaliklari

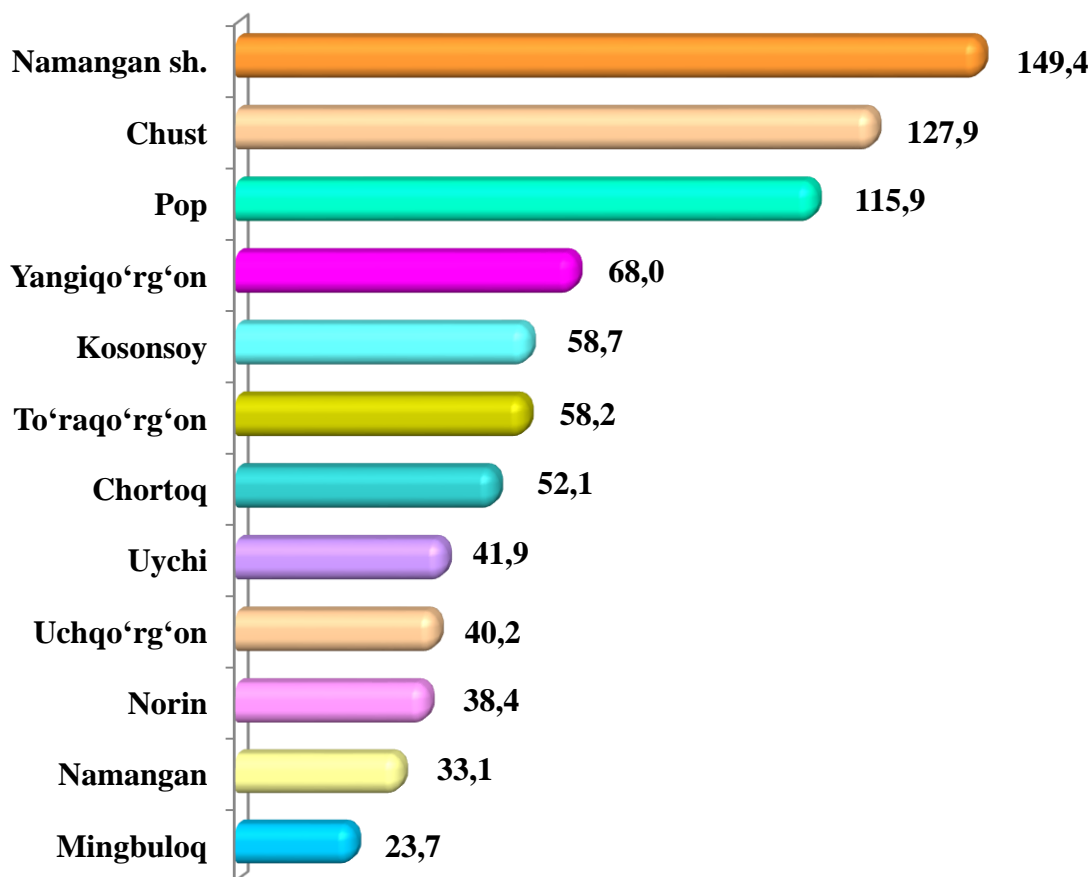
● Qishloq xo'jaligi faoliyatini amalga oshiruvchi tashkilotlar



2022- yilning 1- oktabr holatiga ko'ra, qo'y va echkilar bosh soni to'g'risidagi ma'lumotlar xo'jalik toifalari bo'yicha tahlil etilganda, jami qo'y va echkilarning 93,5 % i dehqon (shaxsiy yordamchi) xo'jaliklariga to'g'ri kelishi kuzatildi.



**Namangan viloyati bo'yicha  
qo'y va echkilarining  
umumiy bosh soni,  
ming bosh**



2022- yil 1- oktabr xolatiga qo'y va echkilarining umumiy bosh sonini tumanlar bo'yicha tahlil qilinganda Namangan shahrida 149,4 ming bosh, Chust (127,9), Pop (115,9) tumanlarida bosh sonlarining yuqori ko'rsatkichlari kuzatildi.

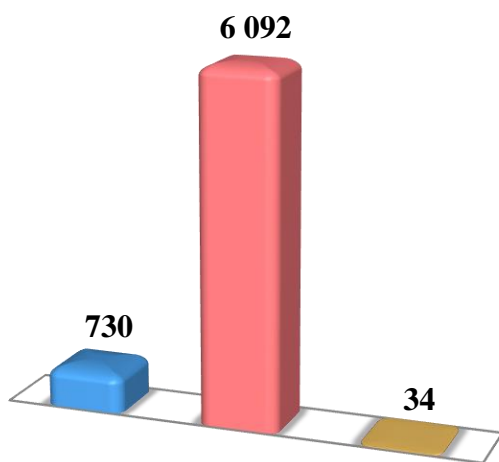
Uchqo'rg'on tumanida 40,2 ming bosh, Norin (38,4), Namangan (33,1) hamda Mingbuloq (23,7) tumanlarida qo'y va echkilarining umumiy bosh soni kamligi kuzatildi

2022– yilning 1– oktabr holatiga ko'ra, otlarning umumiy bosh soni 6 856 taga yetdi.

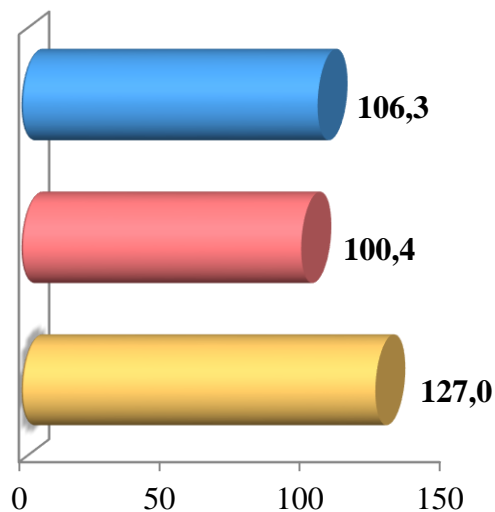
2021– yilning mos davri bilan solishtirilganda, barcha toifadagi xo'jaliklarda otlar bosh soni – 182 taga (2,7 %) ko'paydi.

## Otlar

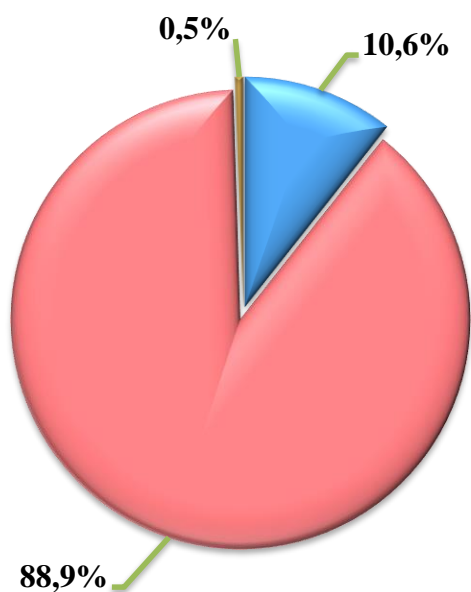
**Soni, bosh**



**O'sish sur'ati, % da**



**Bosh soning  
xo'jalik toifalari  
bo'yicha taqsimlanishi**



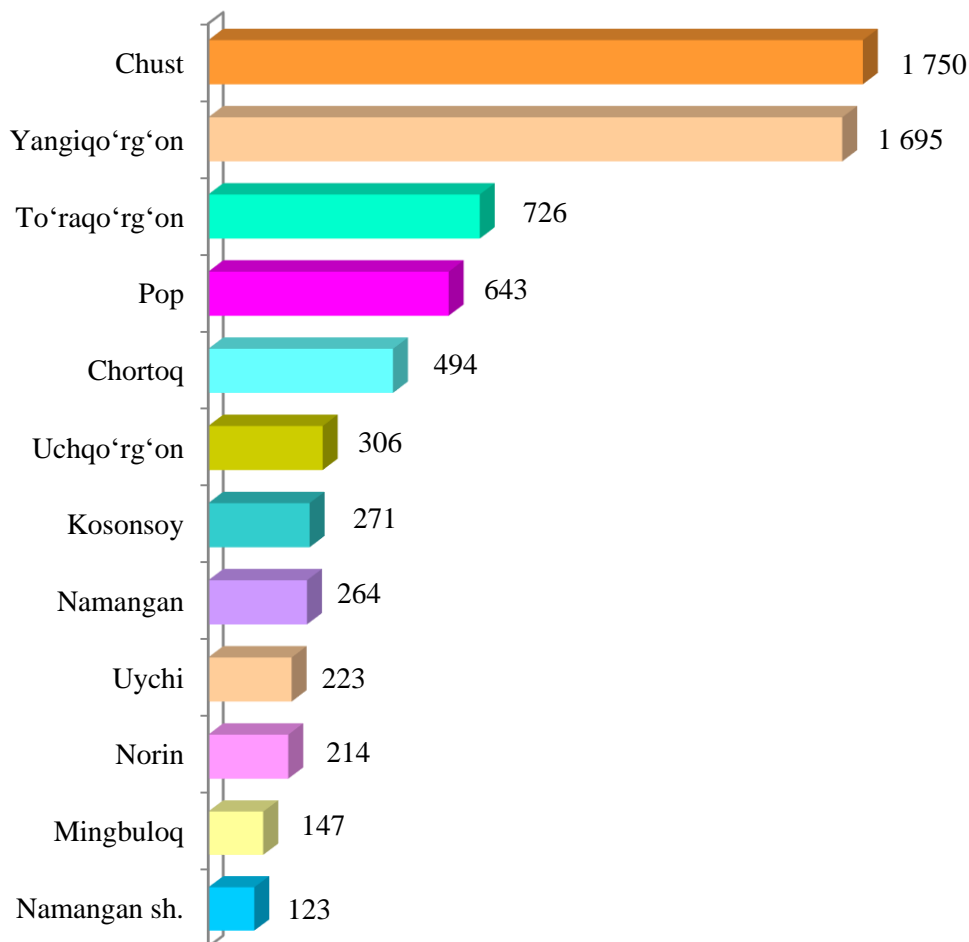
- **Fermer xo'jaliklari**
- **Dehqon (shaxsiy yordamchi) xo'jaliklari**
- **Qishloq xo'jaligi faoliyatini amalga oshiruvchi tashkilotlar**



2022- yilning 1- oktabr holatiga ko'ra, otlar bosh soni to'g'risidagi ma'lumotlar xo'jalik toifalari bo'yicha tahlil etilganda, otlarning 88,9 % i dehqon (shaxsiy yordamchi) xo'jaliklariga to'g'ri kelishi kuzatildi.



**Namangan viloyati  
bo'yicha otlarning  
umumiy bosh soni, bosh**



2022 yil 1- oktabr xolatiga oylarida otlarning umumiy bosh sonini tumanlar bo'yicha tahlil qilinganda Chust tumanida 1 750 bosh, Yangiqo'rg'on (1 695), To'raqo'rg'on (726) tumanlarida bosh sonlarining yuqori ko'rsatkichlari kuzatildi.

Norin (214) hamda Mingbuloq (147), Namangan shaxrida (123) otlarning umumiy bosh soni kamligi kuzatildi.

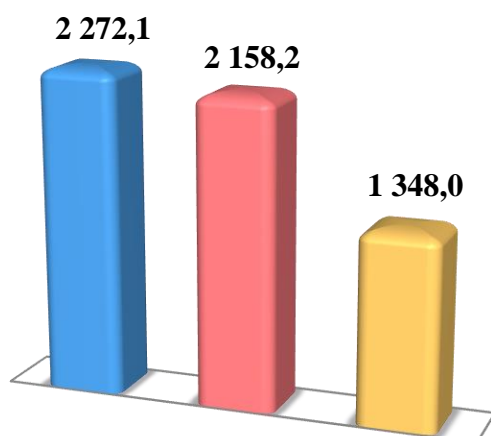
2022– yilning 1– oktabr holatiga ko'ra, parrandalarning umumiy bosh soni 5 778,3 ming taga yetdi.

2021– yilning mos davri bilan solishtirilganda, barcha toifadagi xo'jaliklarda parrandalar bosh soni – 94,9 ming taga (1,7 %) ko'paydi.

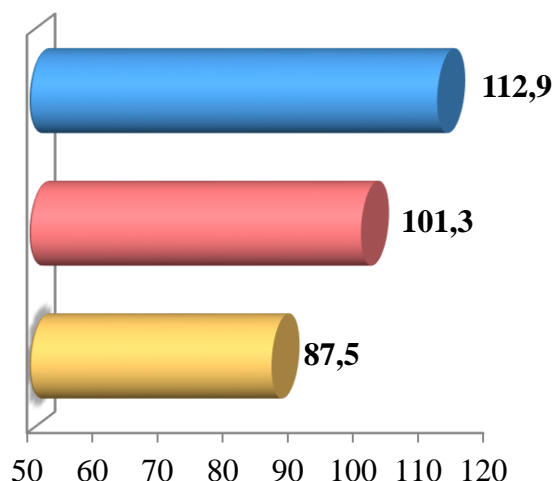


## Parrandalar

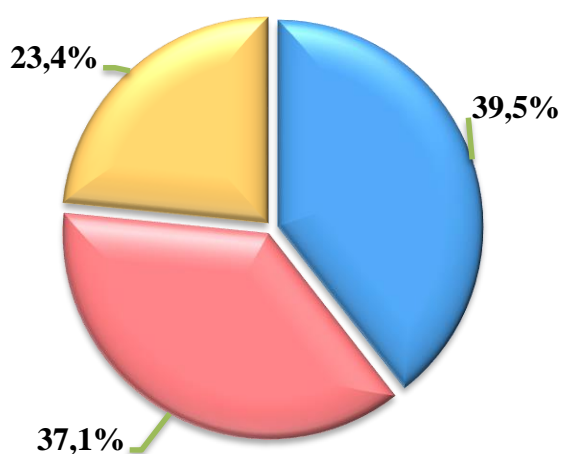
**Soni, ming bosh**



**O'sish sur'ati, % da**



**Bosh soning  
xo'jalik toifalari  
bo'yicha taqsimlanishi**



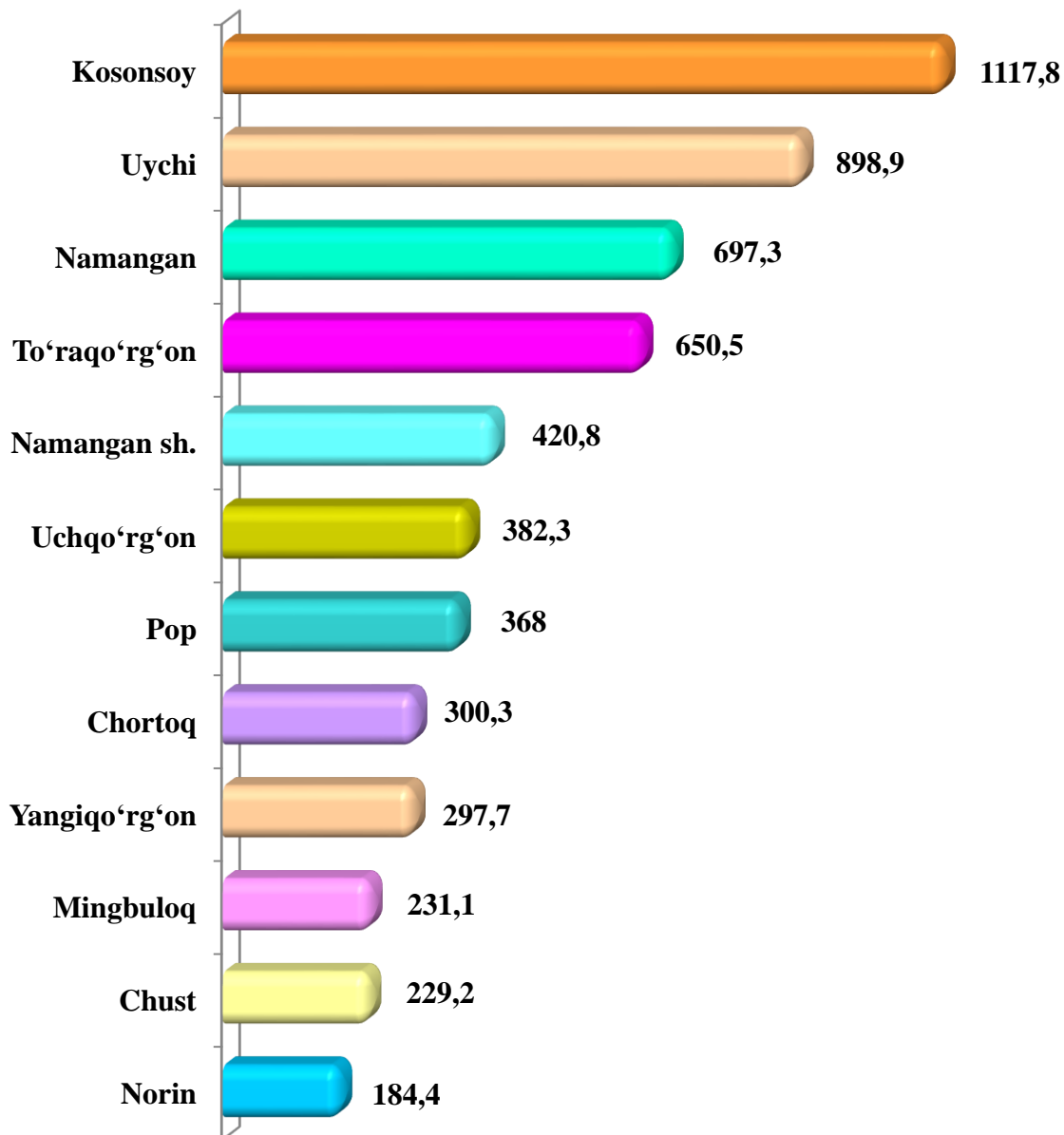
- **Fermer xo'jaliklari**
- **Dehqon (shaxsiy yordamchi) xo'jaliklari**
- **Qishloq xo'jaligi faoliyatini amalga oshiruvchi tashkilotlar**



2022- yilning 1- oktabr holatiga ko'ra, parrandalar bosh soni to'g'risidagi ma'lumotlar xo'jalik toifalari bo'yicha tahlil etilganda, parrandalarning 37,1 % ni dehqon (shaxsiy yordamchi) xo'jaliklariga to'g'ri kelishi kuzatildi.



**Namangan viloyati bo'yicha  
parrandalarning  
umumiy bosh soni,  
ming bosh**



2022- yilning 1- oktabr xolatiga parrandalarning umumiy bosh sonini tumanlar bo'yicha tahlil qilinganda, Kosonsoy tumanida 1117,8 ming bosh, Uychi (898,9), Namanagn (697,3), hamda tumanlarida bosh sonlarining yuqori ko'rsatkichlari kuzatildi.

Mingbuloq (231,1), Chust (229,2) hamda Norin (184,4) tumanlarida parrandalarning umumiy bosh soni kamligi kuzatildi

**2022- yilning 1- oktabr holatiga chorva mollari  
va parrandalar bosh soni**

Chorva maollari va parrandalar	ming bosh	O'sish sur'ati, % da
<b>Yirik shoxli qoramol</b>	<b>756,9</b>	<b>102,6</b>
<i>shu jumladan:</i>		
Fermer xo'jaliklari	42,1	116,1
Dehqon (aholining shaxsiy yordamchi) xo'jaliklari	708,2	101,8
Qishloq xo'jaligi faoliyatini amalga oshiruvchi tashkilotlar	6,6	110,0
<b>ulardan sigirlar</b>	<b>245,7</b>	<b>103,0</b>
<i>shu jumladan:</i>		
Fermer xo'jaliklari	17,6	123,7
Dehqon (aholining shaxsiy yordamchi) xo'jaliklari	226,1	101,3
Qishloq xo'jaligi faoliyatini amalga oshiruvchi tashkilotlar	2,0	147,8
<b>Qo'y va echkilar</b>	<b>807,4</b>	<b>102,3</b>
<i>shu jumladan:</i>		
Fermer xo'jaliklari	46,3	137,3

*davomi*

Dehqon (aholining shaxsiy yordamchi) xo'jaliklari	754,8	100,7
--	-------	-------

Qishloq xo'jaligi faoliyatini amalga oshiruvchi tashkilotlar	6,3	104,8
---	-----	-------

<b>Otlar (bosh)</b>	<b>6,9</b>	<b>102,7</b>
---------------------	------------	--------------

*shu jumladan:*

Fermer xo'jaliklari	0,7	127,0
Dehqon (aholining shaxsiy yordamchi) xo'jaliklari	6,1	100,4

Qishloq xo'jaligi faoliyatini amalga oshiruvchi tashkilotlar	0,0	106,3
---	-----	-------

<b>Parrandalar</b>	<b>5 778,3</b>	<b>101,7</b>
--------------------	----------------	--------------

*shu jumladan:*

Fermer xo'jaliklari	2 272,1	112,9
Dehqon (aholining shaxsiy yordamchi) xo'jaliklari	2 158,2	101,3
Qishloq xo'jaligi faoliyatini amalga oshiruvchi tashkilotlar	1 348,0	87,5