

2022- yilning yanvar-dekabr oylarida Namangan viloyatining qishloq, o'rmon va baliq xo'jaligi

Dastlabki ma'lumotlarga ko'ra, 2022- yilning yanvar-dekabr oylarida qishloq, o'rmon va baliq xo'jaligi mahsulot (xizmat) larining umumiy hajmi 27 710,2 mlrd. so'mni yoki 2021- yilning mos davriga nisbatan 104,2 % ni, shu jumladan, dehqonchilik va chorvachilik, ovchilik va ushbu sohalarda ko'rsatilgan xizmatlar– 25 395,8 mlrd. so'mni (104,3 %), o'rmon xo'jaligi– 2 110,1 mlrd. so'mni (102,2 %), baliq xo'jaligi – 204,4 mlrd. so'mni (117,6 %) tashkil qildi. Respublika qishloq, o'rmon va baliq xo'jaligi tarkibida Namangan viloyatining ulushi 7,6 % ni tashkil etdi.



27 710,2

Namangan viloyati bo'yicha
qishloq, o'rmon va baliq xo'jaligi
mahsulot (xizmat)larining hajmi, mlrd. so'm

01



25 395,8 Dehqonchilik va chorvachilik, ovchilik
va ushbu sohalarda ko'rsatilgan xizmatlar

02



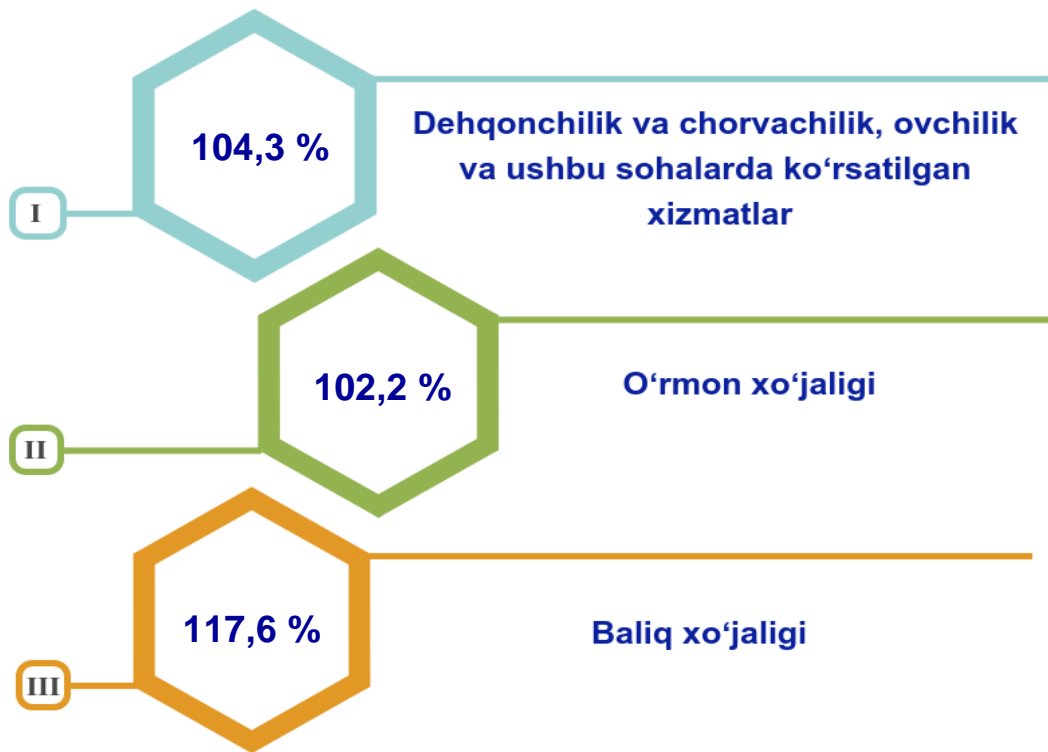
2 110,1 O'rmon xo'jaligi

03

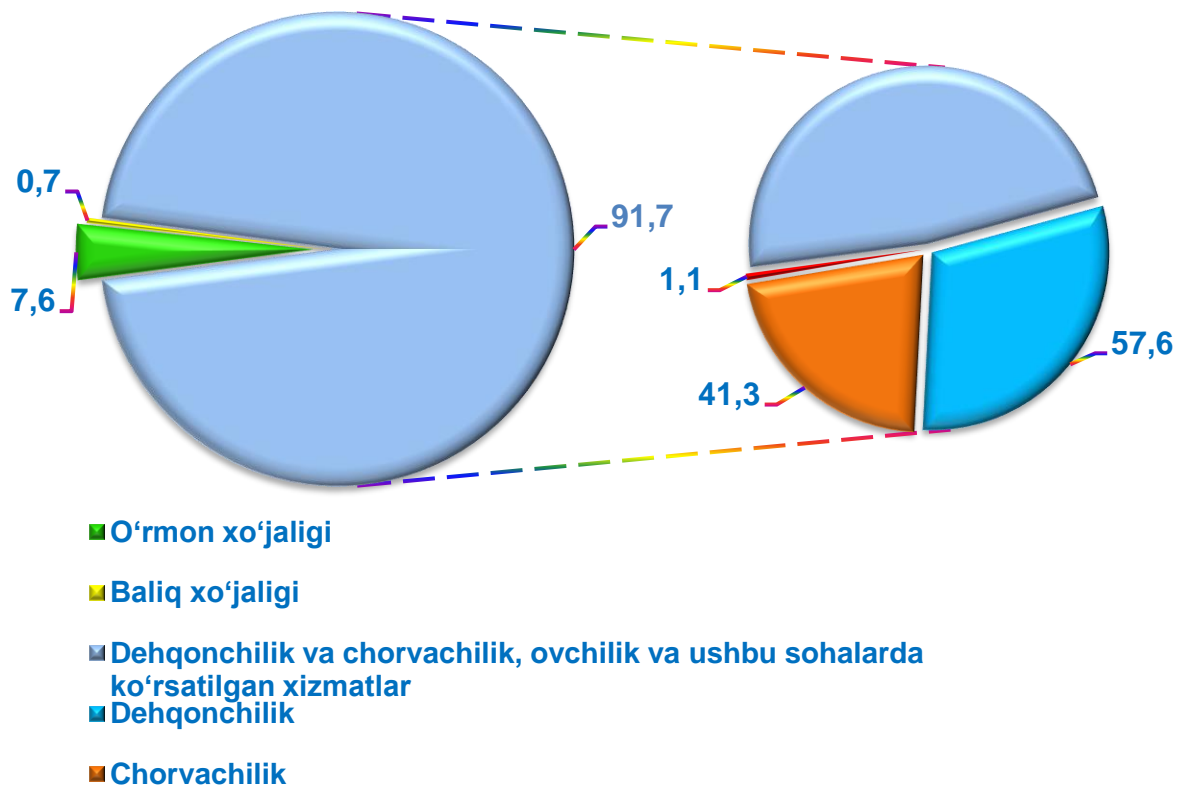


204,4 Baliq xo'jaligi

Qishloq, o‘rmon va baliq xo‘jaligi mahsulot (xizmat)lar hajmining o‘shish sur‘ati

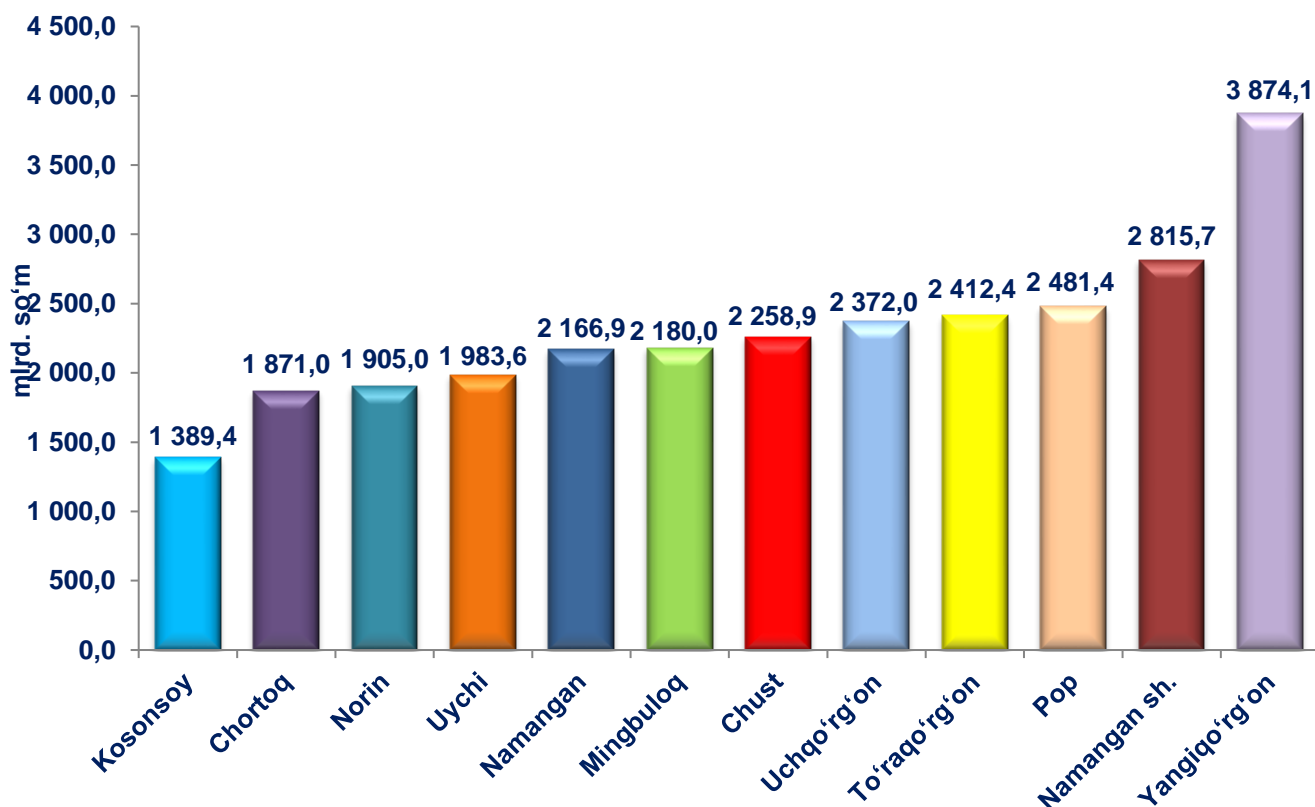


Qishloq, o‘rmon va baliq xo‘jaligi mahsulot (xizmat)lari umumiy hajmining taqsimlanishi (%)



2022- yilning yanvar-dekabr yakunlariga ko'ra, qishloq, o'rmon va baliq xo'jaligi mahsulot (xizmat)lar umumiy hajmining 91,7 % i– dehqonchilik va chorvachilik, ovchilik va ushbu sohalarda ko'rsatilgan xizmatlar, 7,6 % i– o'rmon xo'jaligi, 0,7 % i – baliq xo'jaligi hissasiga to'g'ri keladi.

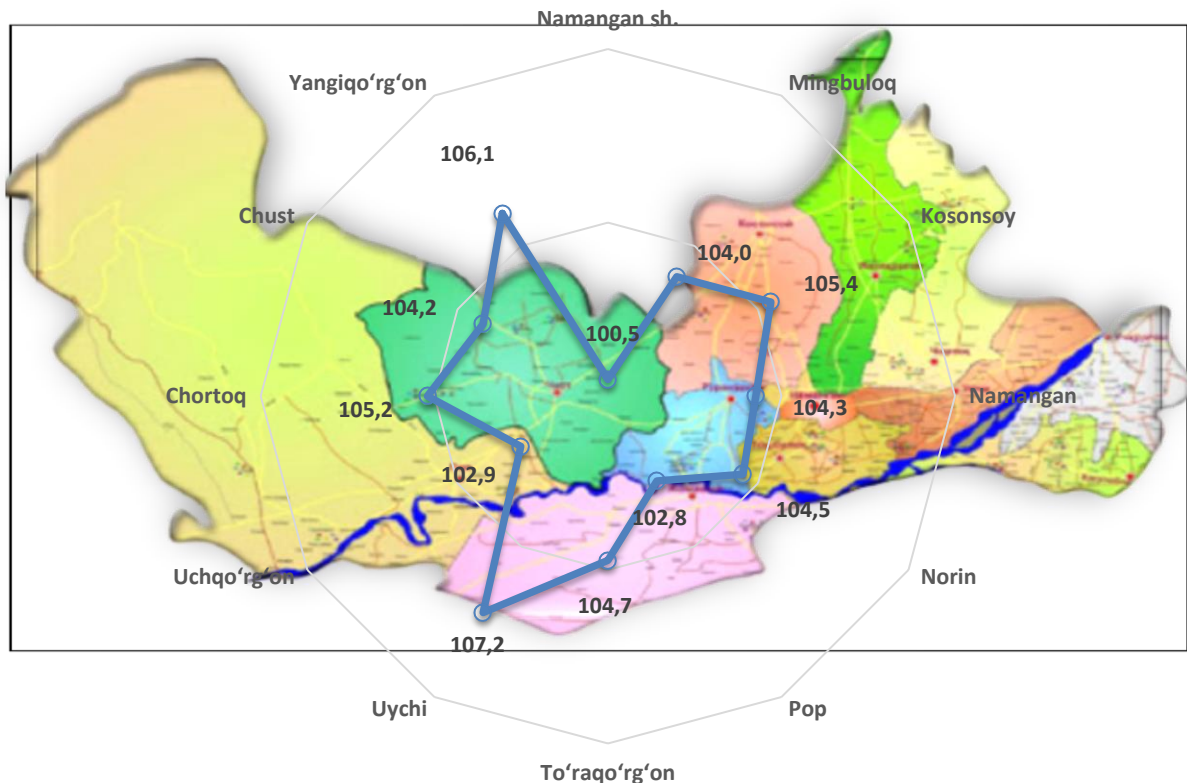
Shahar va tumanlar kesimida qishloq, o'rmon va baliq xo'jaligi mahsulot (xizmat)larining hajmi



2022- yilning yanvar-dekabr oylarida, shahar va tumanlar kesimida qishloq, o'rmon va baliq xo'jaligi mahsulot (xizmat)larining eng yuqori hajmi Yangiqo'rg'on tumani (3 874,1 mlrd. so'm) va Namangan shahrida (2 815,7 mlrd. so'm) qayd etildi. Aksincha kam hajmga ega hududlarga Kosonsoy (1 389,4 mlrd. so'm), Chortoq (1871,0 mlrd. so'm) va Norin tularini (1 905,0 mlrd. so'm) keltirib o'tish mumkin.

Viloyat ko'rsatkichidan yuqori o'sish sur'atlari Uychi (107,2 %) Yangiqo'rg'on tumani (106,1 %) Kosonsoy tumani (105,4 %) va Chortoq (105,2 %) tumanlarida kuzatildi. Namangan sh (100,5 %), Pop tumani (102,8 %), esa aksincha o'sish sur'atlari pastligi kuzatildi.

Hududlar bo'yicha qishloq, o'rmon va baliq xo'jaligi mahsulot (xizmat)larining o'sish sur'ati

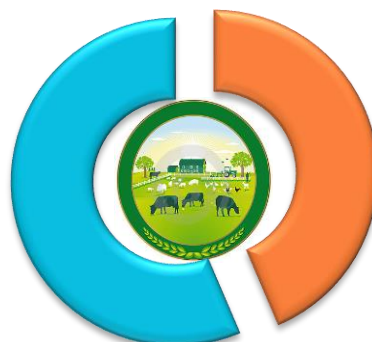


Qishloq xo'jaligi mahsulotlari

2022- yilning yanvar-dekabr oylarida ishlab chiqarilgan qishloq xo'jaligi mahsulotlari hajmi 25 117,9 mlrd. so'mni yoki 2021- yilning mos davriga nisbatan 104,3 % ni, shu jumladan, dehqonchilik mahsulotlari – 14 638,3 mlrd. so'mni (104,7 %), chorvachilik mahsulotlari– 10 479,6 mlrd. so'mni (103,7 %) tashkil qildi.

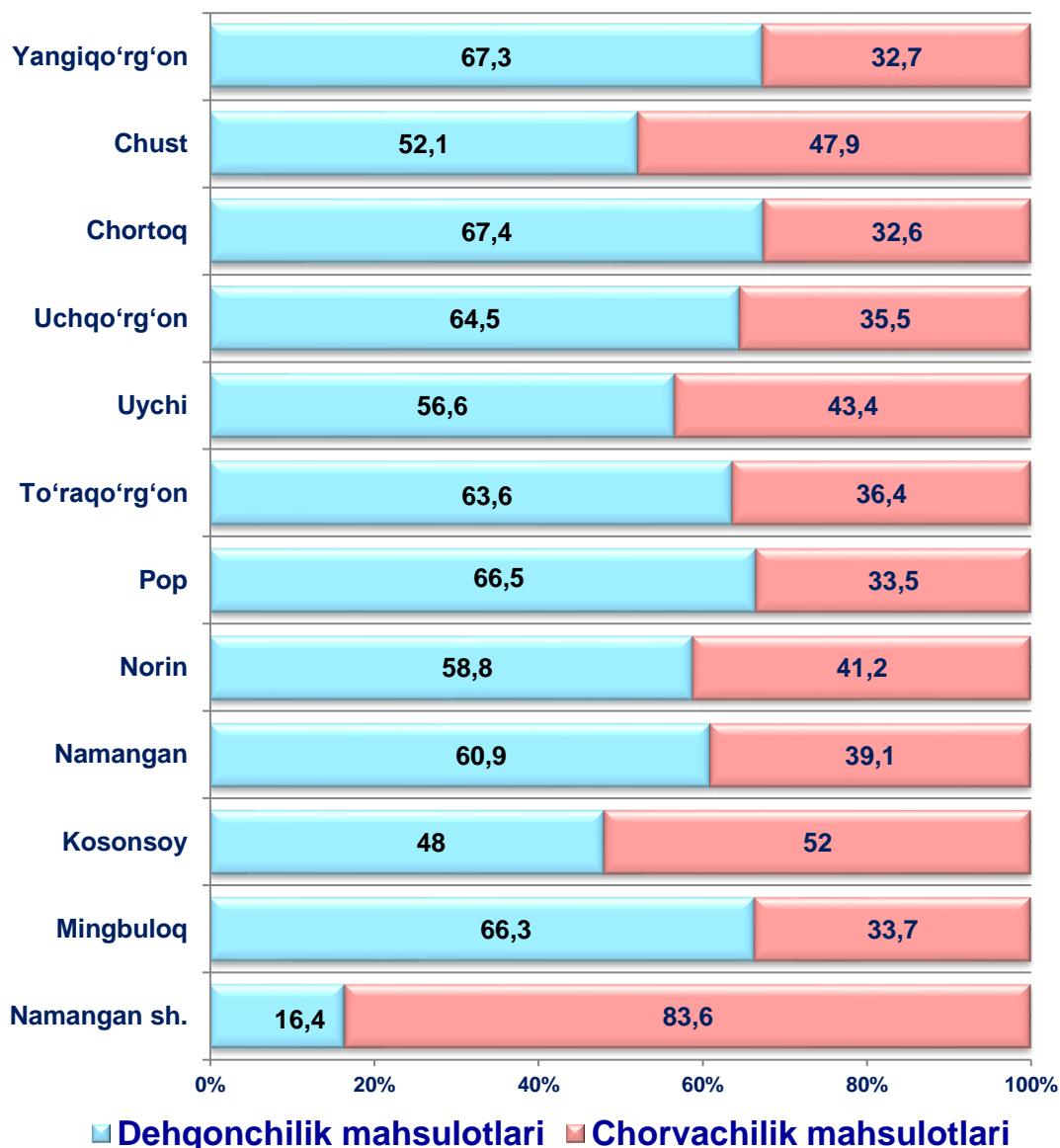
Qishloq xo'jaligi mahsulotlari ishlab chiqarish hajmida dehqonchilik va chorvachilik mahsulotlarining ulushi

58,3%
Dehqonchilik
mahsulotlari



41,7%
Chorvachilik
mahsulotlari

Ishlab chiqarilgan qishloq xo'jaligi mahsulotlari hajmining hududlar kesimida taqsimlanishi (%)

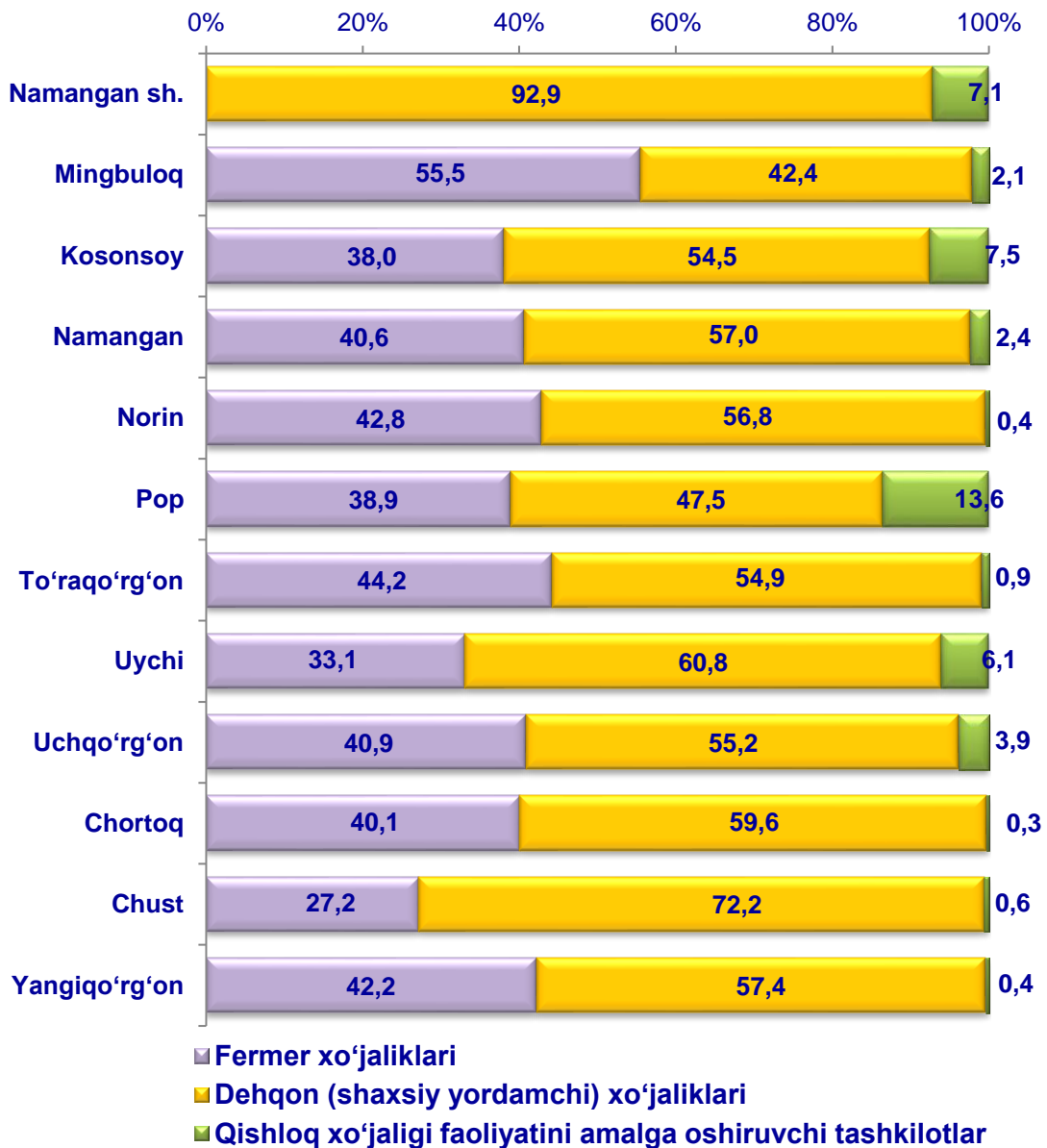


Qishloq xo'jaligi mahsulotlari ishlab chiqarish hajmida dehqonchilik va chorvachilik mahsulotlarining ulushi



Xo'jalik toifalari bo'yicha tahlillar, qishloq xo'jaligi mahsulotlari umumiy hajmining 59,4 % i – dehqon tomorqa xo'jaliklariga, 37,1 % i – fermer xo'jaliklariga, 3,5 % i – qishloq xo'jaligi faoliyatini amalga oshiruvchi tashkilotlarga to'g'ri kelishini ko'rsatmoqda.

Ishlab chiqarilgan qishloq xo'jaligi mahsulotlarining hududlar bo'yicha xo'jalik toifalari kesimida taqsimlanishi (%)



2022- yilning yanvar-dekabr oylari yakuniga ko'ra ishlab chiqarilgan qishloq xo'jaligi mahsulotlari tarkibidagi fermer xo'jaliklarining ulushi bo'yicha eng yuqori ko'rsatkich Mingbuloq tumanida (55,5 %), dehqon tomorqa xo'jaliklarining eng yuqori ulushi Namangan shahrida (92,9 %), qishloq xo'jaligi faoliyatini amalga oshiruvchi tashkilotlarning eng yuqori ulushi Pop tumanida (13,6 %) qayd etildi.

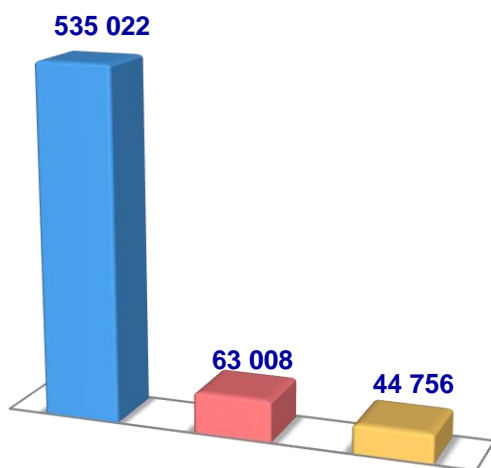
Fermer xo'jaliklarining qishloq xo'jaligi mahsuloti tarkibidagi ulushi bo'yicha eng kam ko'rsatkich Namangan shaxrida (0,0 %), dehqon tomorqa xo'jaliklarining eng kam ulushi Mingbuloq tumanida (42,4 %), qishloq xo'jaligi faoliyatini amalga oshiruvchi tashkilotlarning eng kam ulushi Chortoq tumanida (0,3 %) qayd etildi.

Dehqonchilik

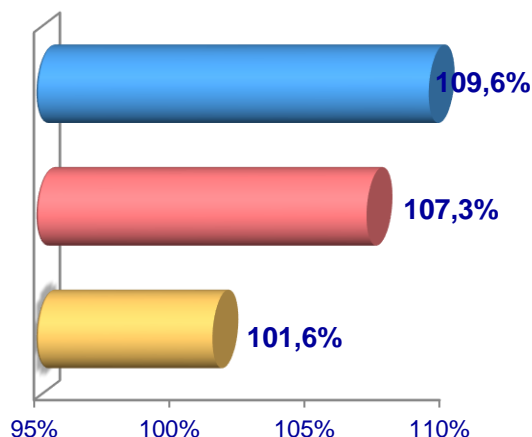
2022- yilning yanvar-dekabr oylarida ishlab chiqarilgan dehqonchilik mahsulotlarining hajmi 14 638,3 mlrd. soʻmni yoki 2021- yilning mos davriga nisbatan 104,7 % ni tashkil etdi. Ishlab chiqarilgan qishloq xoʻjaligi mahsulotlarining umumiy hajmida dehqonchilik mahsulotlarining ulushi 58,3 % ni tashkil qildi.

Donli ekinlar

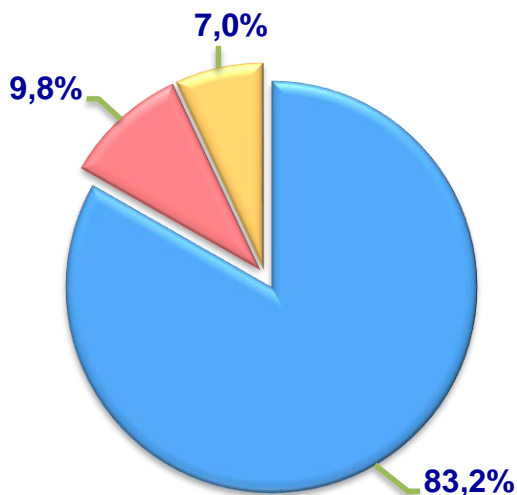
Hajmi, t.



O'sish sur'ati



Ishlab chiqarilgan mahsulotning
xo'jalik toifalari bo'yicha taqsimlanishi



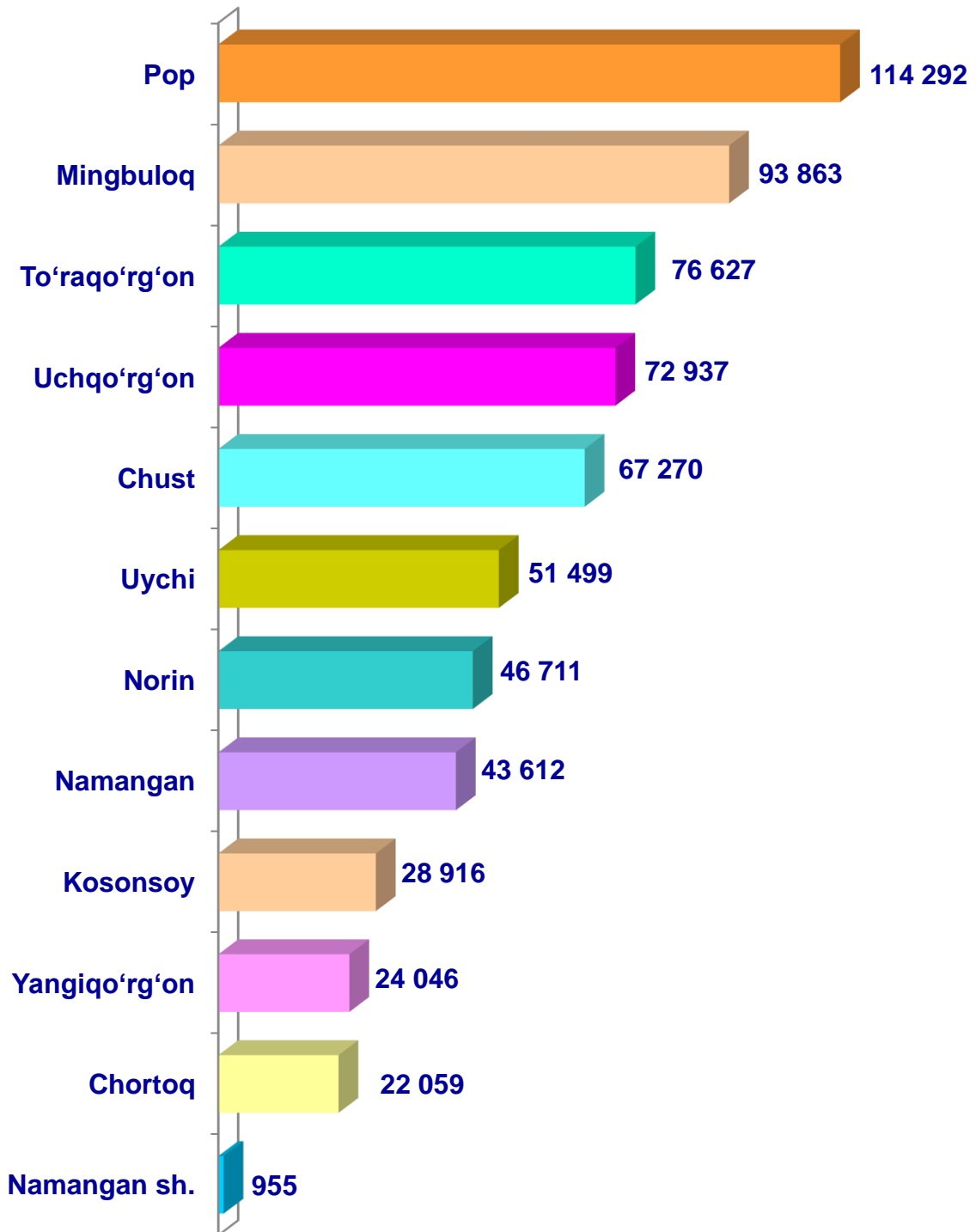
- Fermer xo'jaliklari
- Dehqon tomorqa xo'jaliklari
- Qishloq xo'jaligi faoliyatini amalga oshiruvchi tashkilotlar



2022- yilning yanvar-dekabr oylarida barcha toifadagi xo'jaliklar tomonidan 642 786,0 t. donli ekinlar (2021- yilning yanvar-dekabriga nisbatan 8,8 % ga kop) ishlab chiqarildi. Jami don ishlab chiqarish ko'rsatkichlarini xo'jaliklar toifalari bo'yicha tahlil qilinganda, jami don ishlab chiqarish umumiy hajmidan 83,2 % i fermer xo'jaliklari hissasiga to'g'ri kelishini ko'rsatmoqda.

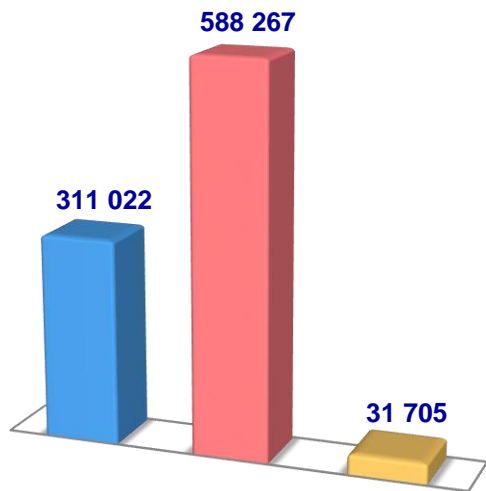


Namangan viloyati bo'yicha
donli ekinlar yetishtirish
hajmi, tonna

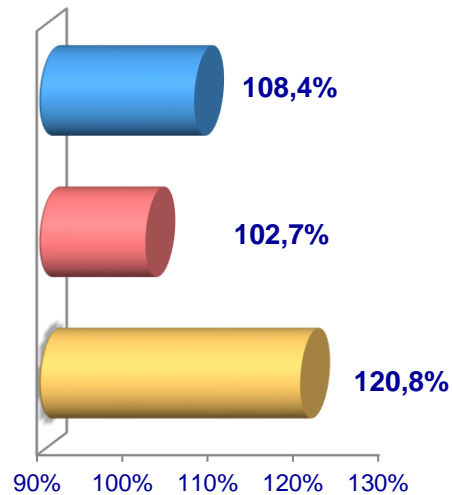


Sabzavotlar

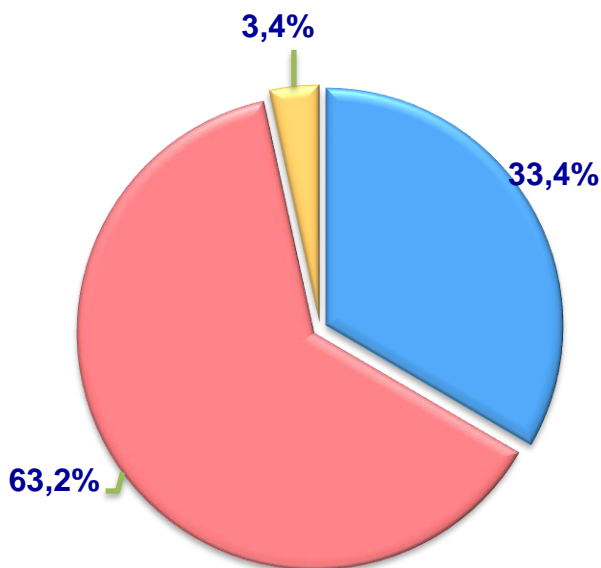
Hajmi, t.



O'sish sur'ati



Ishlab chiqarilgan mahsulotning xo'jalik toifalari bo'yicha taqsimlanishi



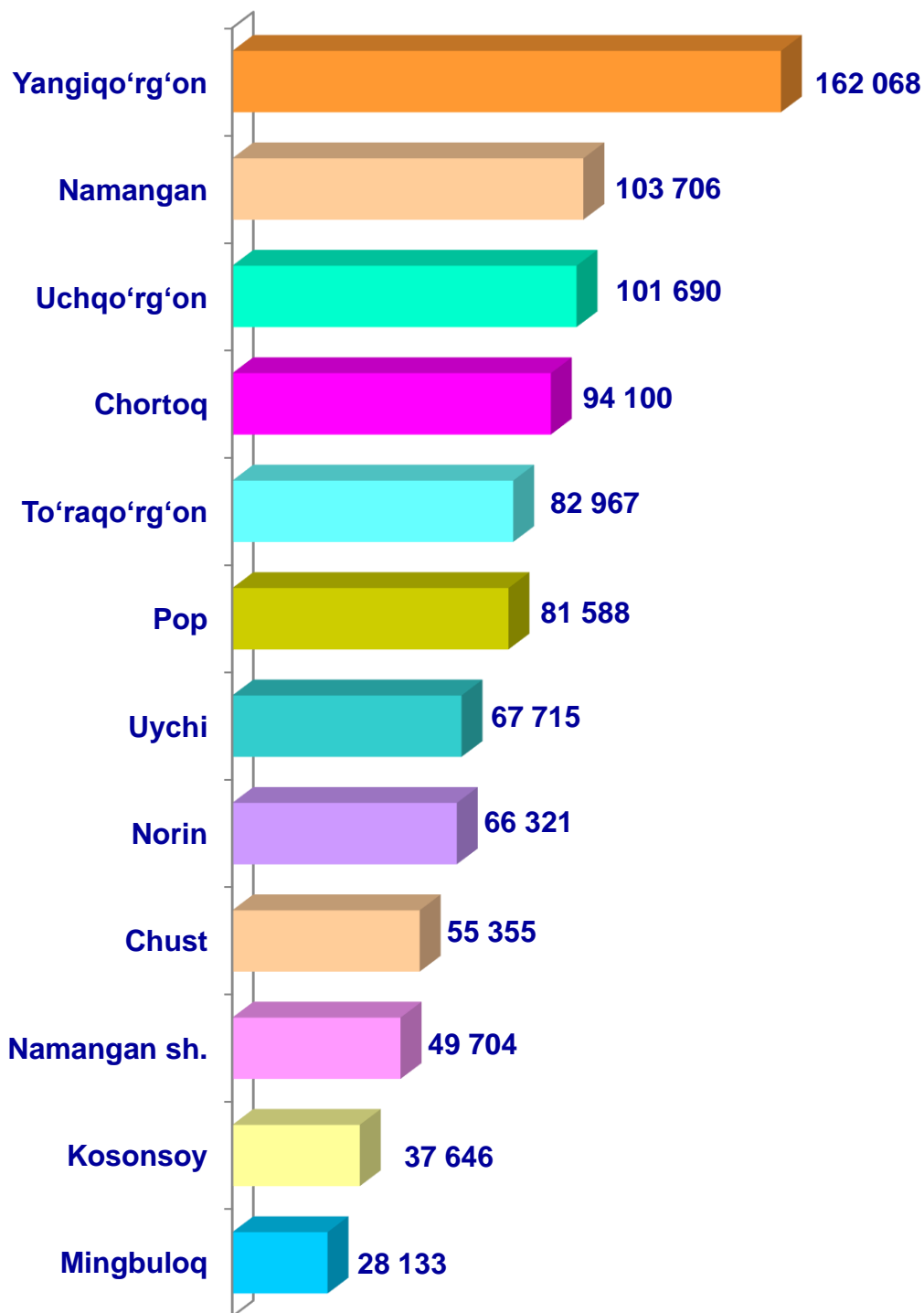
- Fermer xo'jaliklari
- Dehqon tomorqa xo'jaliklari
- Qishloq xo'jaligi faoliyatini amalga oshiruvchi tashkilotlar



2022- yilning yanvar-dekabr oylarida barcha toifadagi xo'jaliklar tomonidan 930 994,0 t. sabzavotlar (2021- yilning yanvar-dekabriga nisbatan 5,1 % ga ko'p) ishlab chiqarildi. Sabzavot ishlab chiqarish ko'rsatkichlarini xo'jaliklar toifalari bo'yicha tahlil qilinganda, sabzavot ishlab chiqarish umumiy hajmidan 63,2 % i dehqon tomorqa xo'jaliklari hissasiga to'g'ri kelishini ko'rsatmoqda.

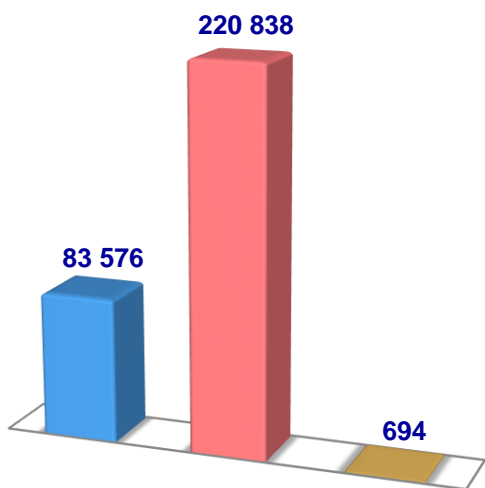


Namangan viloyati bo'yicha sabzavotlar yetishtirish hajmi, tonna

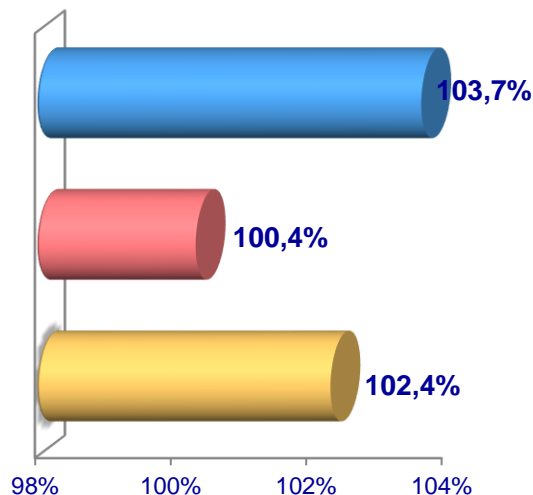


Kartoshka

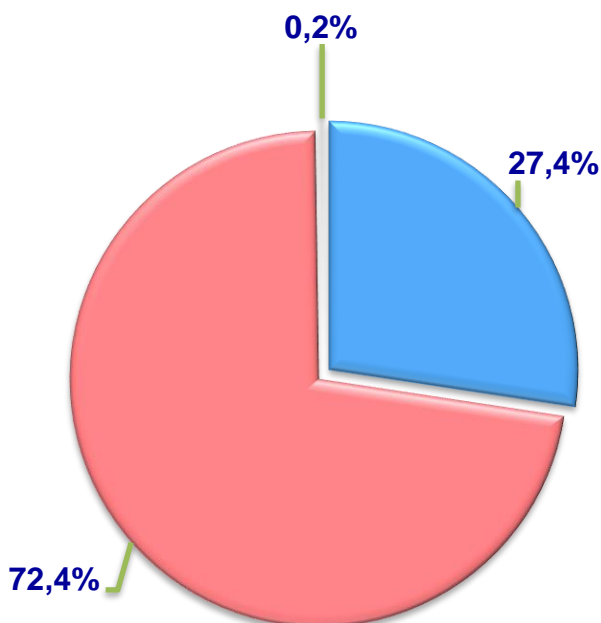
Hajmi, t.



O'sish sur'ati



Ishlab chiqarilgan mahsulotning
xo'jalik toifalari bo'yicha taqsimlanishi



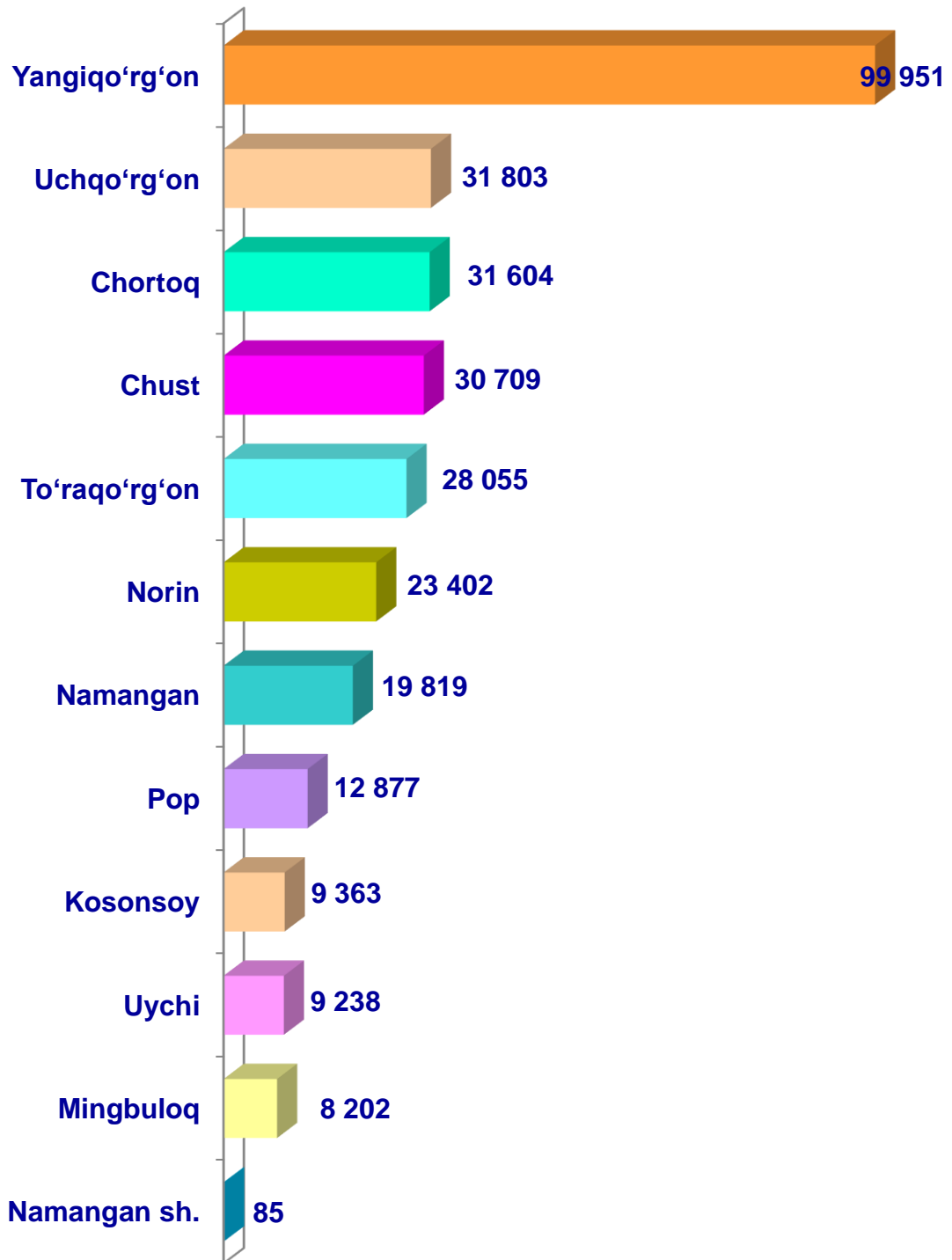
- Fermer xo'jaliklari
- Dehqon tomorqa xo'jaliklari
- Qishloq xo'jaligi faoliyatini amalga oshiruvchi tashkilotlar



2022- yilning yanvar-dekabr oylarida barcha toifadagi xo'jaliklar tomonidan 305 108,0 t. kartoshka (2021- yilning yanvar-dekabriga nisbatan 1,3 % ga ko'p) ishlab chiqarildi. Kartoshka ishlab chiqarish ko'rsatkichlarini xo'jaliklar toifalari bo'yicha tahlil qilinganda, kartoshka ishlab chiqarish umumiy hajmidan 72,4 % i dehqon tomorqa xo'jaliklari hissasiga to'g'ri kelishini ko'rsatmoqda.

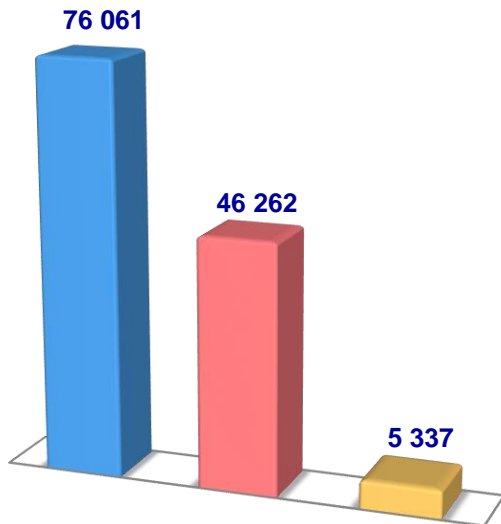


Namangan viloyati bo'yicha
kartoshka yetishtirish
hajmi, tonna

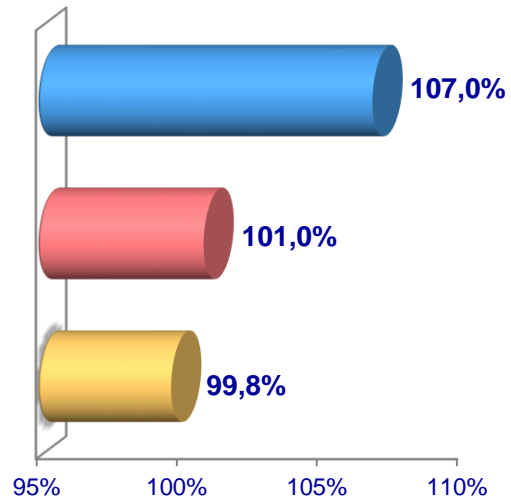


Poliz

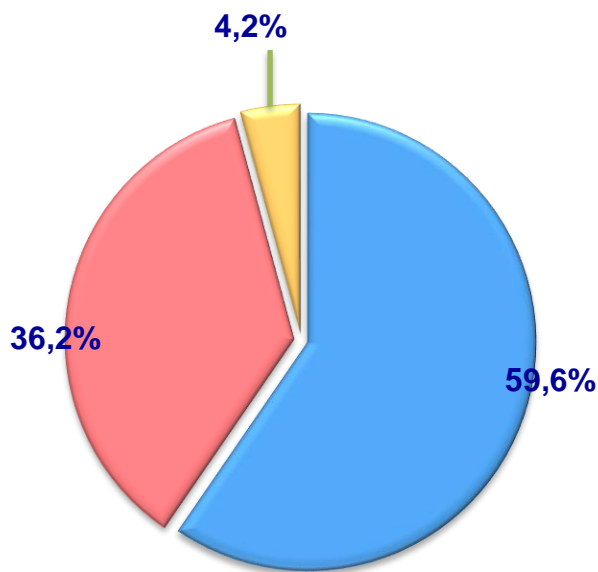
Hajmi, t.



O'sish sur'ati



Ishlab chiqarilgan mahsulotning
xo'jalik toifalari bo'yicha taqsimlanishi



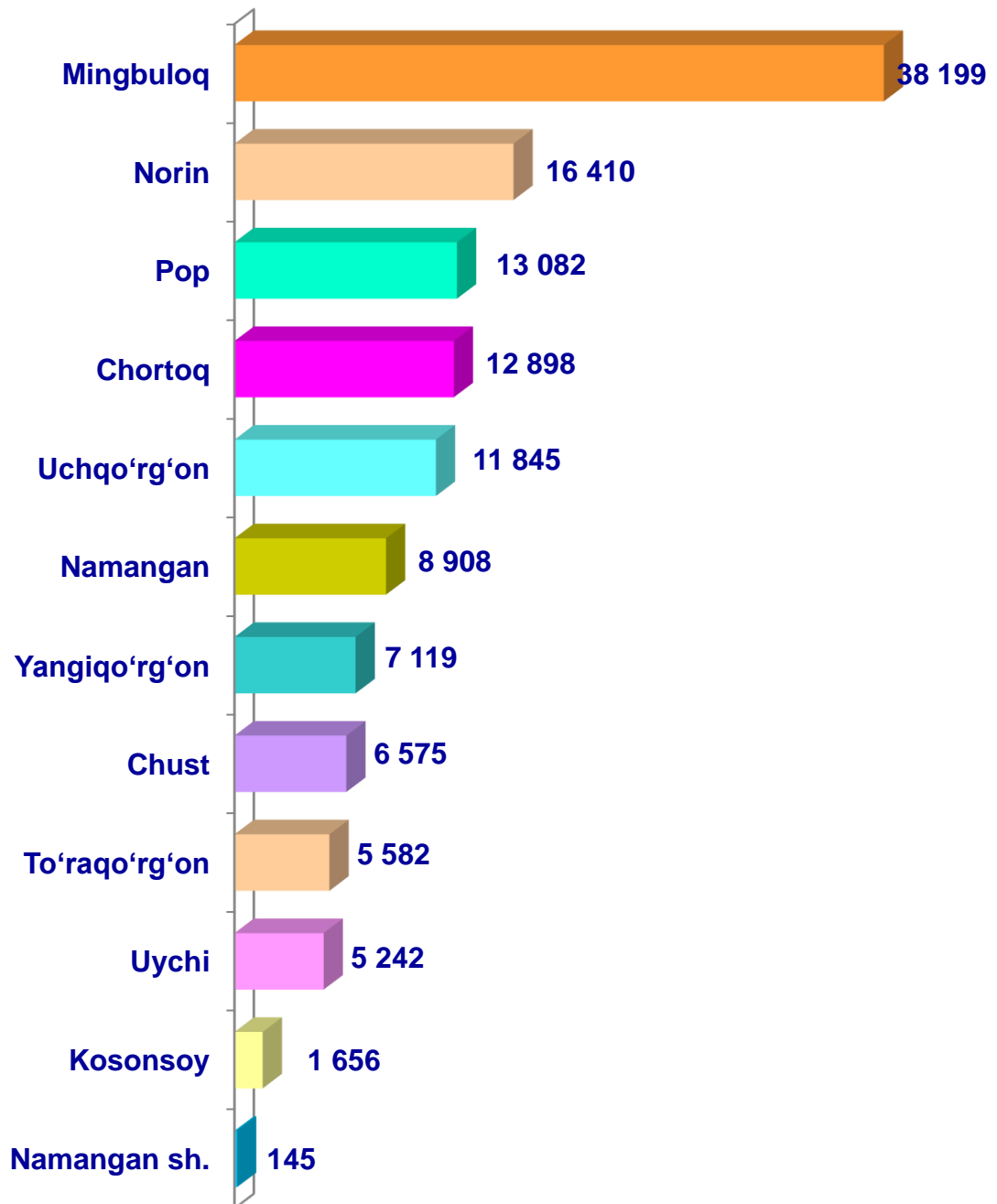
- Fermer xo'jaliklari
- Dehqon tomorqa xo'jaliklari
- Qishloq xo'jaligi faoliyatini amalga oshiruvchi tashkilotlar



2022- yilning yanvar-dekabr oylarida barcha toifadagi xo'jaliklar tomonidan 127 660,t. poliz (2021- yilning yanvar-dekabriga nisbatan 4,4 % ga ko'p) ishlab chiqarildi. Poliz ishlab chiqarish ko'rsatkichlarini xo'jaliklar toifalari bo'yicha tahlil qilinganda, poliz ishlab chiqarish umumiy hajmidan 36,2 % i dehqon tomorqa xo'jaliklari hissasiga to'g'ri kelishini ko'rsatmoqda.

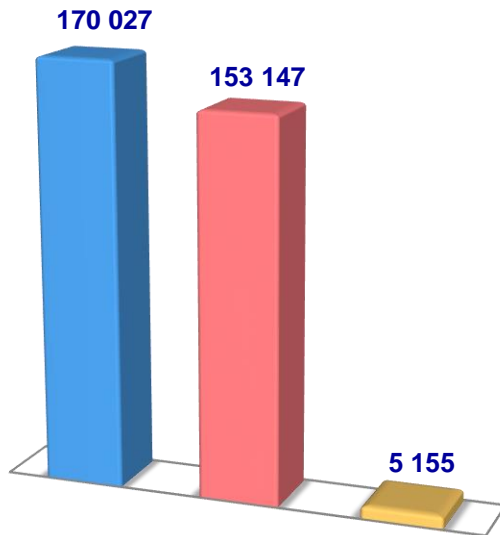


Namangan viloyati bo'yicha **poliz** yetishtirish hajmi, tonna

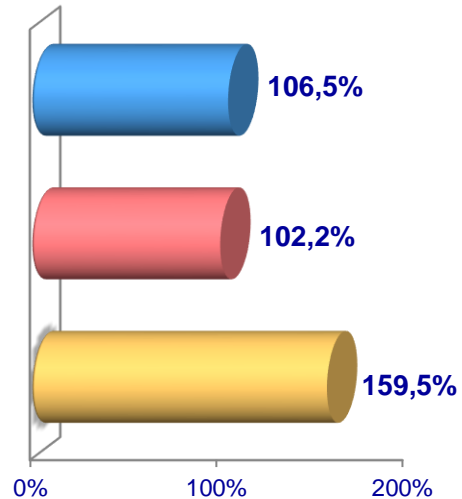


Meva va rezavorlar

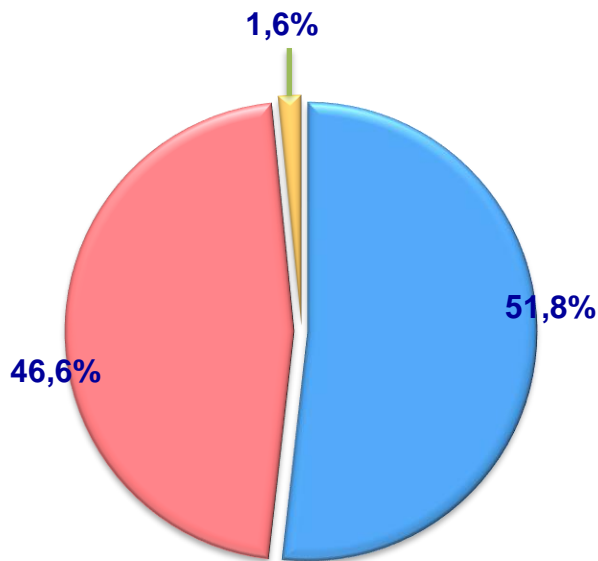
Hajmi, t.



O'sish sur'ati



Ishlab chiqarilgan mahsulotning xo'jalik toifalari bo'yicha taqsimlanishi



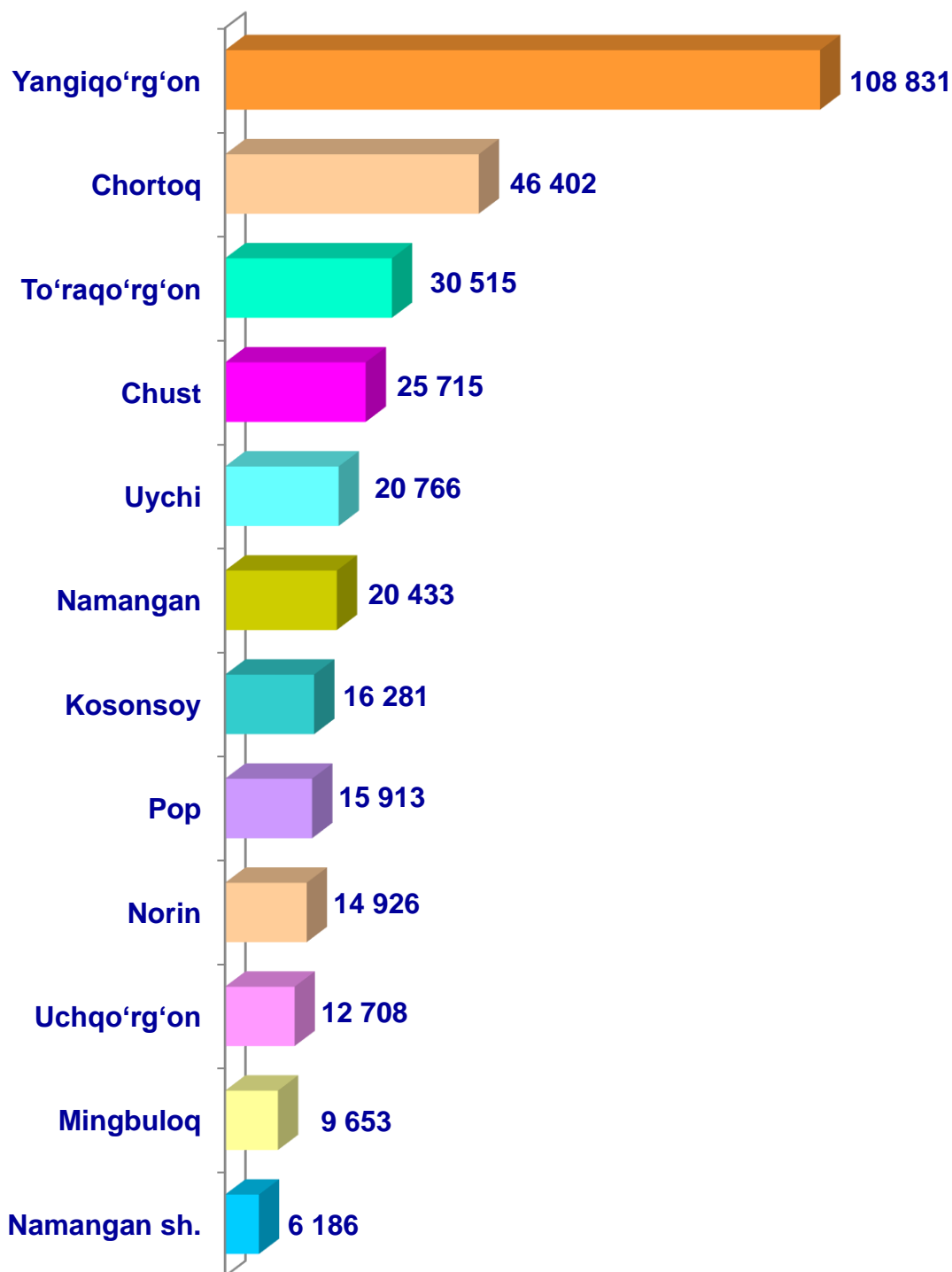
- Fermer xo'jaliklari
- Dehqon tomorqa xo'jaliklari
- Qishloq xo'jaligi faoliyatini amalga oshiruvchi tashkilotlar



2022- yilning yanvar-dekabr oylarida barcha toifadagi xo'jaliklar tomonidan 328 329,0 t. meva va rezavorlar (2021- yilning yanvar-dekabriga nisbatan 5,0 % ga ko'p) ishlab chiqarildi. Meva va rezavorlar ishlab chiqarish ko'rsatkichlarini xo'jaliklar toifalari bo'yicha tahlil qilinganda, meva va rezavorlar ishlab chiqarish umumiy hajmidan 51,8 % i dehqon tomorqa xo'jaliklari hissasiga to'g'ri kelishini ko'rsatmoqda.

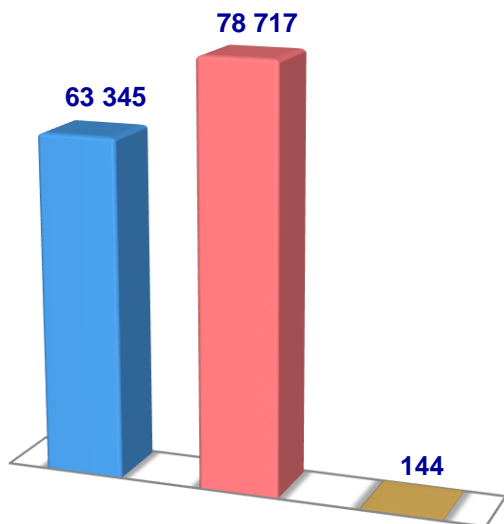


Namangan viloyati bo'yicha
meva va rezavorlar yetishtirish
hajmi, tonna

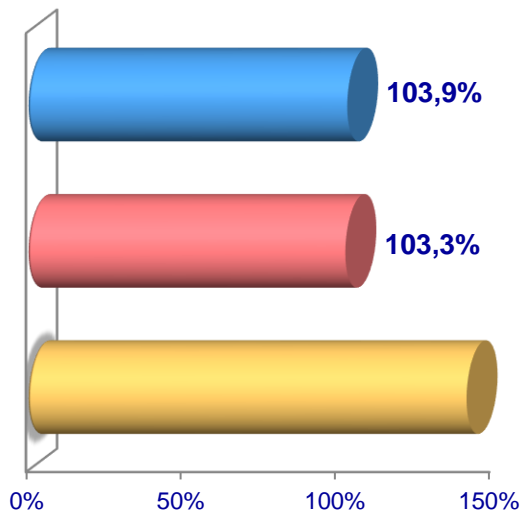


Uzum

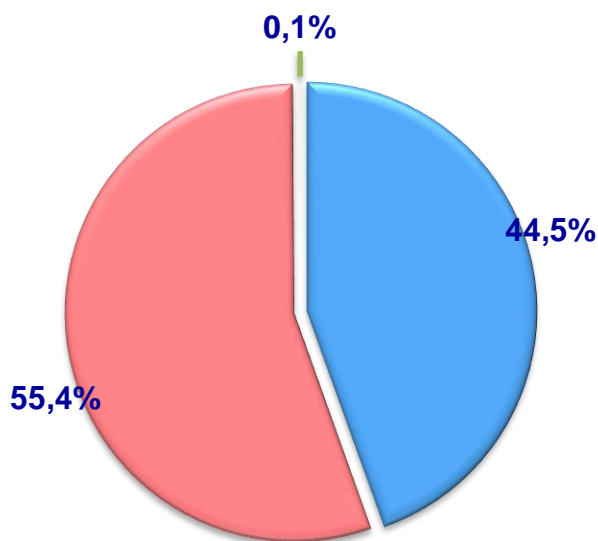
Hajmi, t.



O'sish sur'ati



Ishlab chiqarilgan mahsulotning
xo'jalik toifalari bo'yicha taqsimlanishi



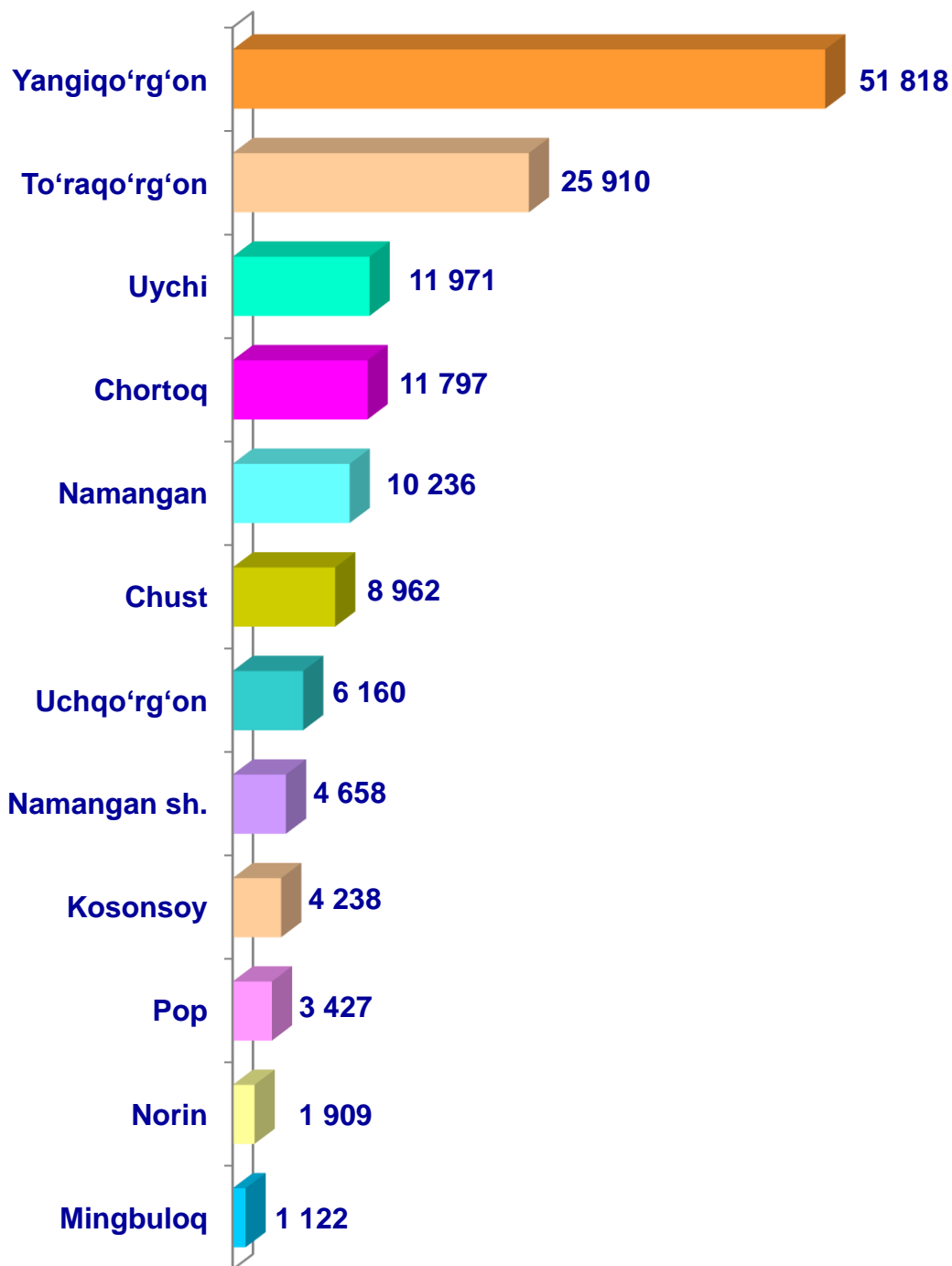
- Fermer xo'jaliklari
- Dehqon tomorqa xo'jaliklari
- Qishloq xo'jaligi faoliyatini amalga oshiruvchi tashkilotlar



2022- yilning yanvar-dekabr oylarida barcha toifadagi xo'jaliklar tomonidan 142 206,0 t. uzum (2021- yilning yanvar-dekabriga nisbatan 3,6 % ga ko'p) ishlab chiqarildi. Uzum ishlab chiqarish ko'rsatkichlarini xo'jaliklar toifalari bo'yicha tahlil qilinganda, uzum ishlab chiqarish umumiy hajmidan 55,4 % i dehqon tomorqa xo'jaliklari hissasiga to'g'ri kelishini ko'rsatmoqda.



Namangan viloyati bo'yicha
uzum yetishtirish
hajmi, tonna

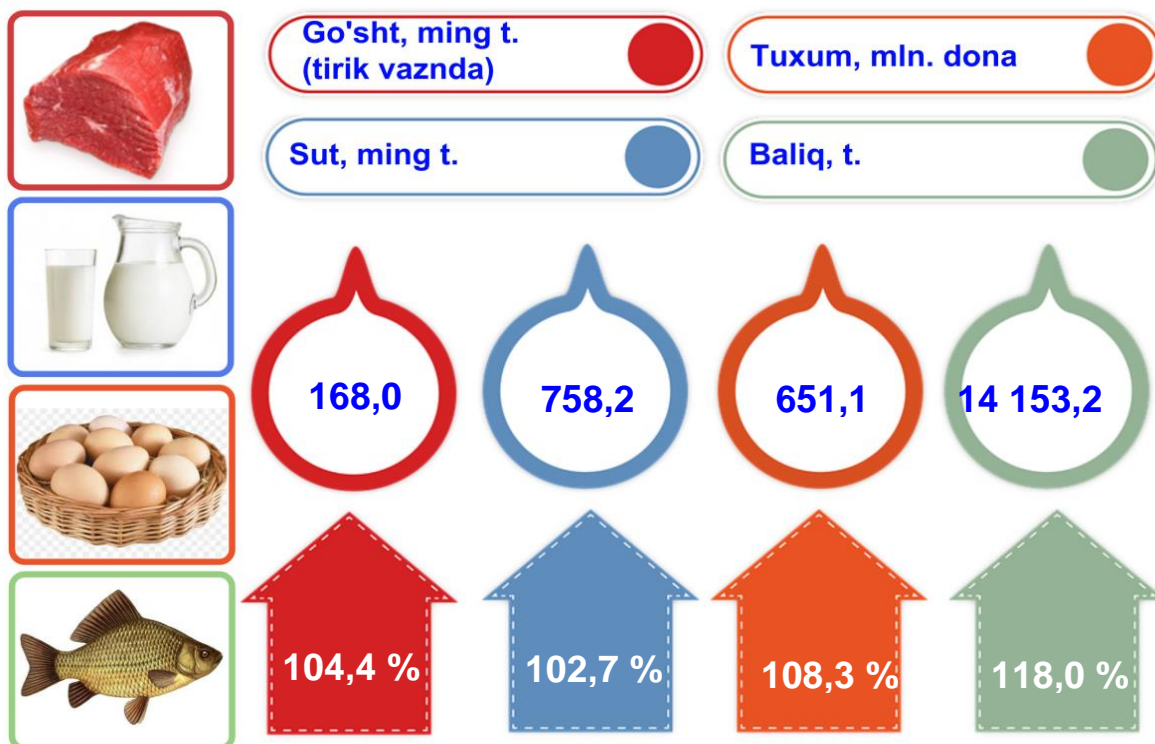


Chorvachilik



2022- yilning yanvar-dekabr oylarida chorvachilik mahsulotlarini ishlab chiqarish hajmi 10 479,6 mlrd. soʻmni yoki 2021- yilning mos davriga nisbatan 103,7 % ni tashkil qildi. Ishlab chiqarilgan qishloq xoʻjaligi mahsulotlarining umumiy hajmida chorvachilik mahsulotlarining ulushi 41,7 % ni tashkil etdi.

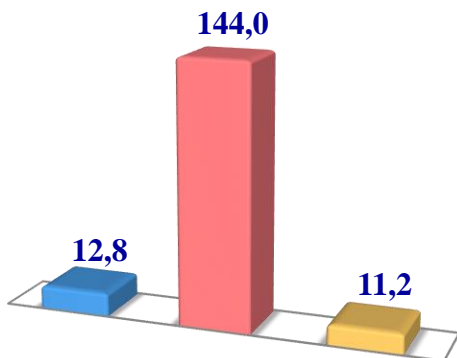
Chorvachilik sohasining ichki imkoniyatlarini oshirish boʻyicha chora-tadbirlarning izchil amalga oshirilib borilayotganligi, shuningdek, ularga davlat tomonidan tizimli yordam koʻrsatilib kelinayotganligi chorva mollari bosh sonining koʻpayishiga, ichki isteʼmol bozorlarini chorvachilik mahsulotlari bilan toʻldirishga imkon yaratdi.



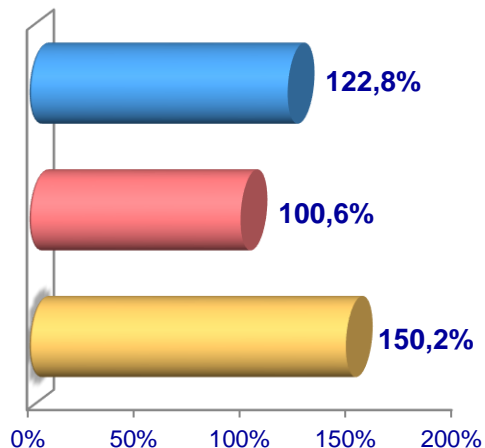
2022- yilning yanvar-dekabr oylarida barcha toifadagi xoʻjaliklar tomonidan tirik vaznda 168,0 ming t. goʻsht (2021- yilning yanvar – dekabriga nisbatan 4,4 % ga koʻp), 758,2 ming t. sut (2,7 % ga koʻp), 651,1 mln. dona tuxum (8,3 % ga kop), 1 653,0 t. jun (2,3 % ga koʻp) ishlab chiqarildi va 14 153,2 t. baliq (18,0 % ga koʻp) ovlandi

Go'sht (tirik vaznda)

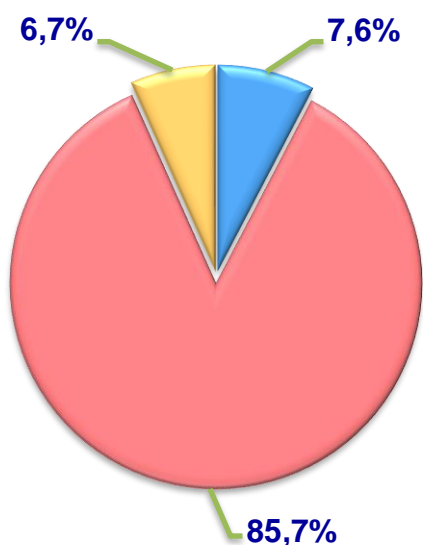
Hajmi, ming t.



O'sish sur'ati



Ishlab chiqarilgan mahsulotning xo'jalik toifalari bo'yicha taqsimlanishi



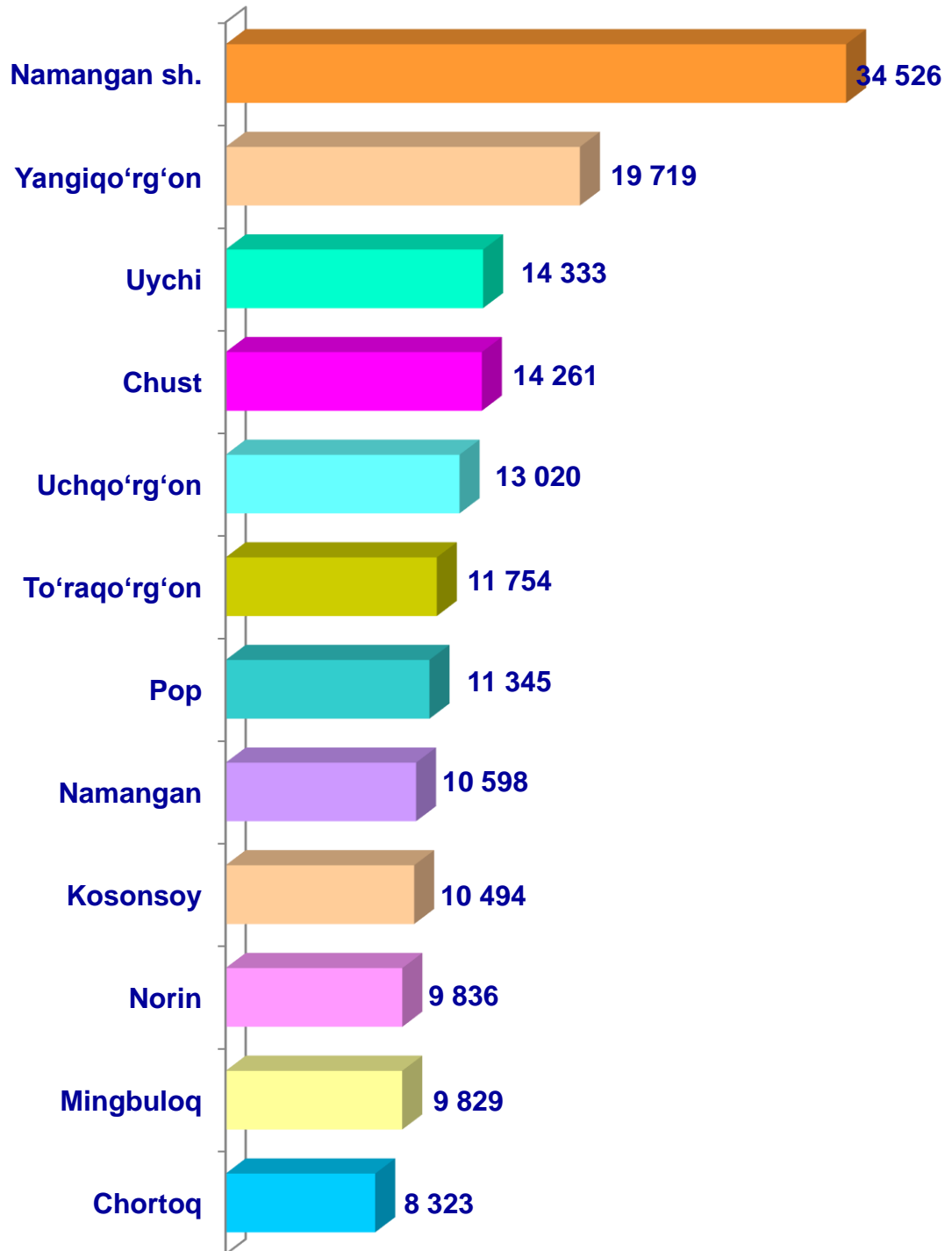
- Fermer xo'jaliklari
- Dehqon tomorqa xo'jaliklari
- Qishloq xo'jaligi faoliyatini amalga oshiruvchi tashkilotlar



2022- yilning yanvar-dekabr oylarida barcha toifadagi xo'jaliklar tomonidan tirik vaznda 168,0 ming t. go'sht (2021- yilning yanvar – dekabriga nisbatan 4,4 % ga ko'p) ishlab chiqarildi. Go'sht ishlab chiqarish ko'rsatkichlari xo'jaliklar toifalari bo'yicha tahlil etilganda, go'sht ishlab chiqarish umumiy hajmidan 85,7 % i dehqon tomorqa xo'jaliklari hissasiga to'g'ri kelganini qayd etish zarur.

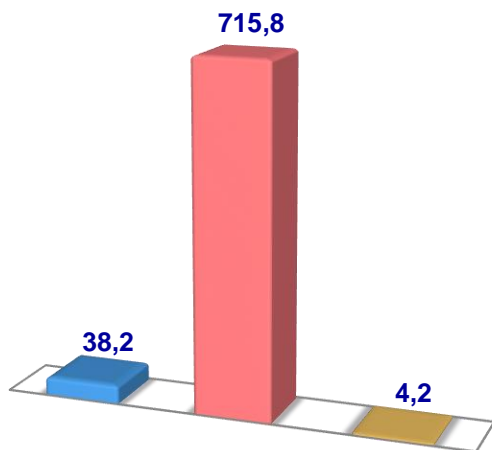


Namangan viloyati bo'yicha go'sht (tirik vaznda) yetishtirish hajmi, tonna

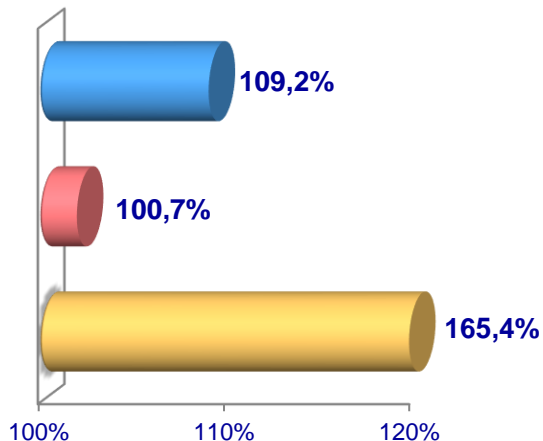


Sut

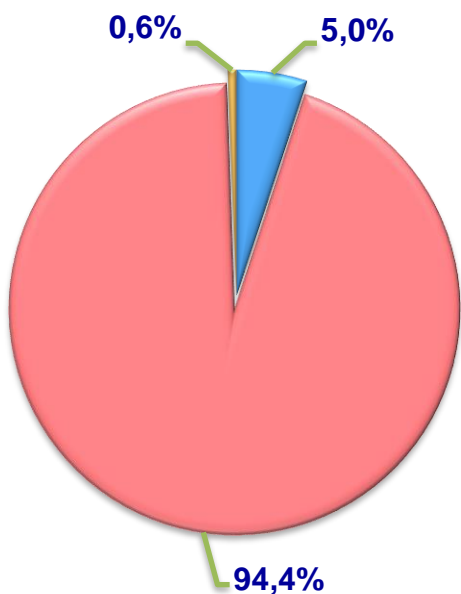
Hajmi, ming t.



O'sish sur'ati



Ishlab chiqarilgan mahsulotning xo'jalik toifalari bo'yicha taqsimlanishi



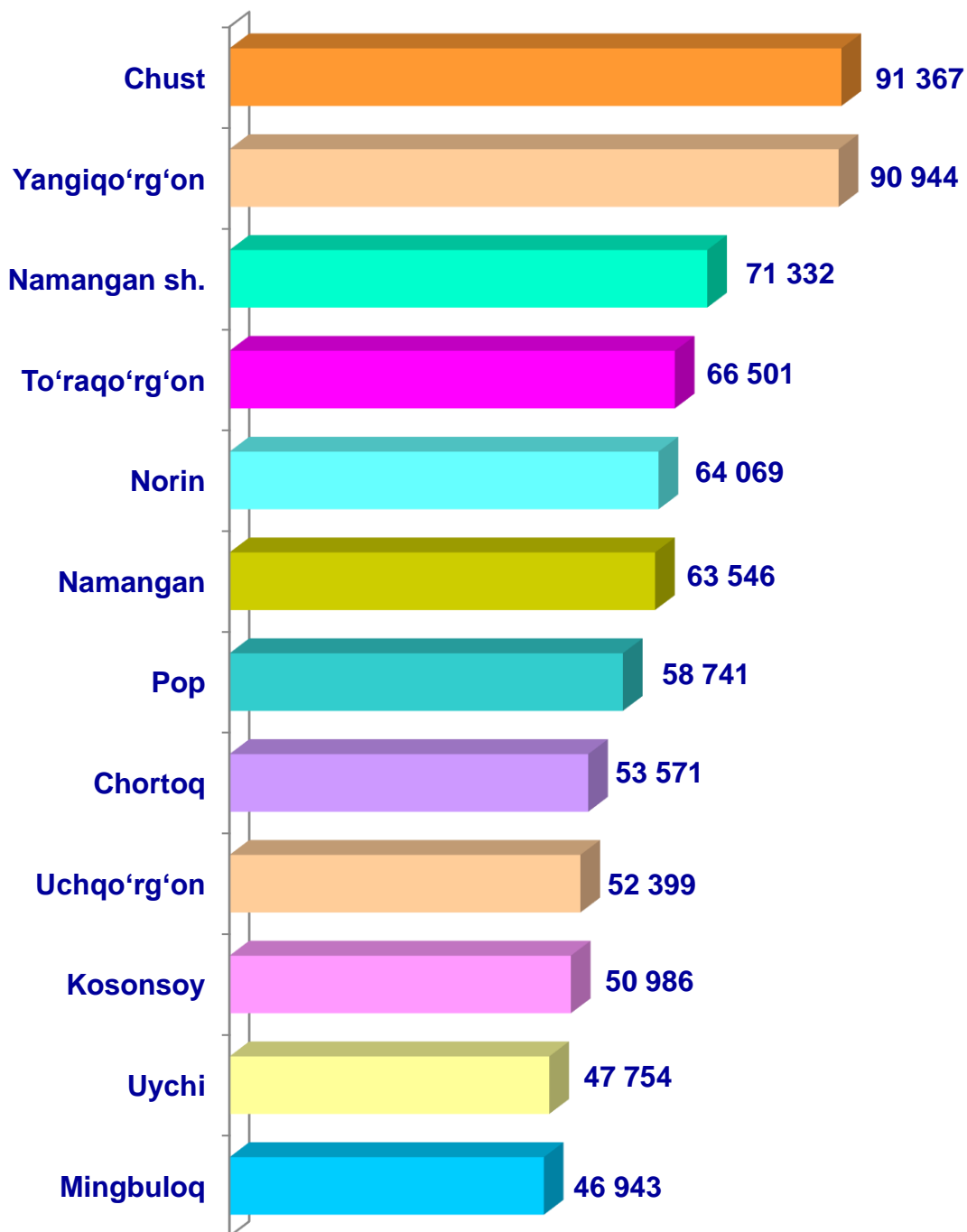
- Fermer xo'jaliklari
- Dehqon tomorqa xo'jaliklari
- Qishloq xo'jaligi faoliyatini amalga oshiruvchi tashkilotlar



2022- yilning yanvar-dekabr oylarida barcha toifadagi xo'jaliklar tomonidan 758,2 ming t. sut (2021- yilning yanvar-dekabriga nisbatan 2,7 % ga ko'p) ishlab chiqarildi. Sut ishlab chiqarish ko'rsatkichlarini xo'jalik toifalari bo'yicha tahlil qilinganda, sut ishlab chiqarish umumiy hajmidan 94,4 % i dehqon tomorqa xo'jaliklari hissasiga to'g'ri kelishini ko'rsatmoqda.

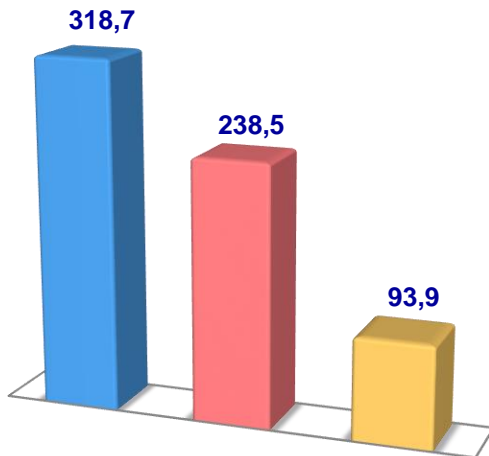


Namangan viloyati bo'yicha ishlab chiqarilgan sut hajmi, tonna

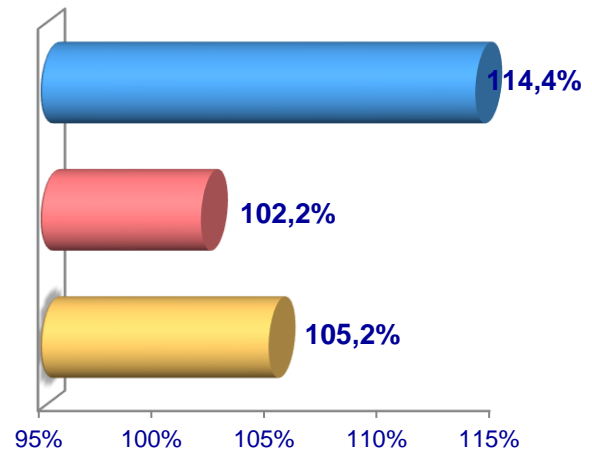


Tuxum

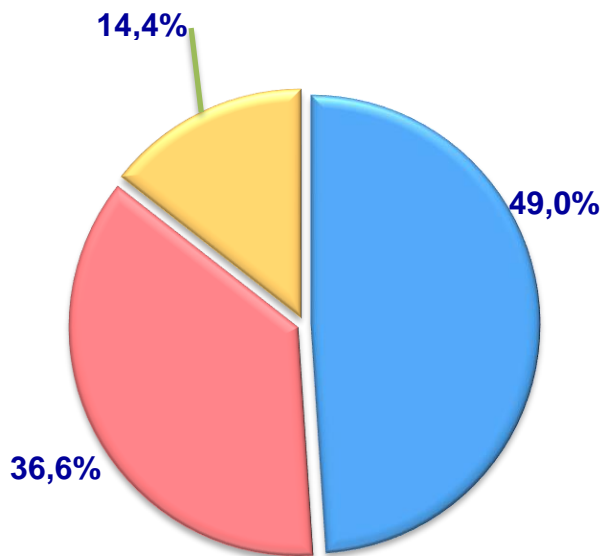
Hajmi, mln. dona



O'sish sur'ati



Ishlab chiqarilgan mahsulotning xo'jalik toifalari bo'yicha taqsimlanishi



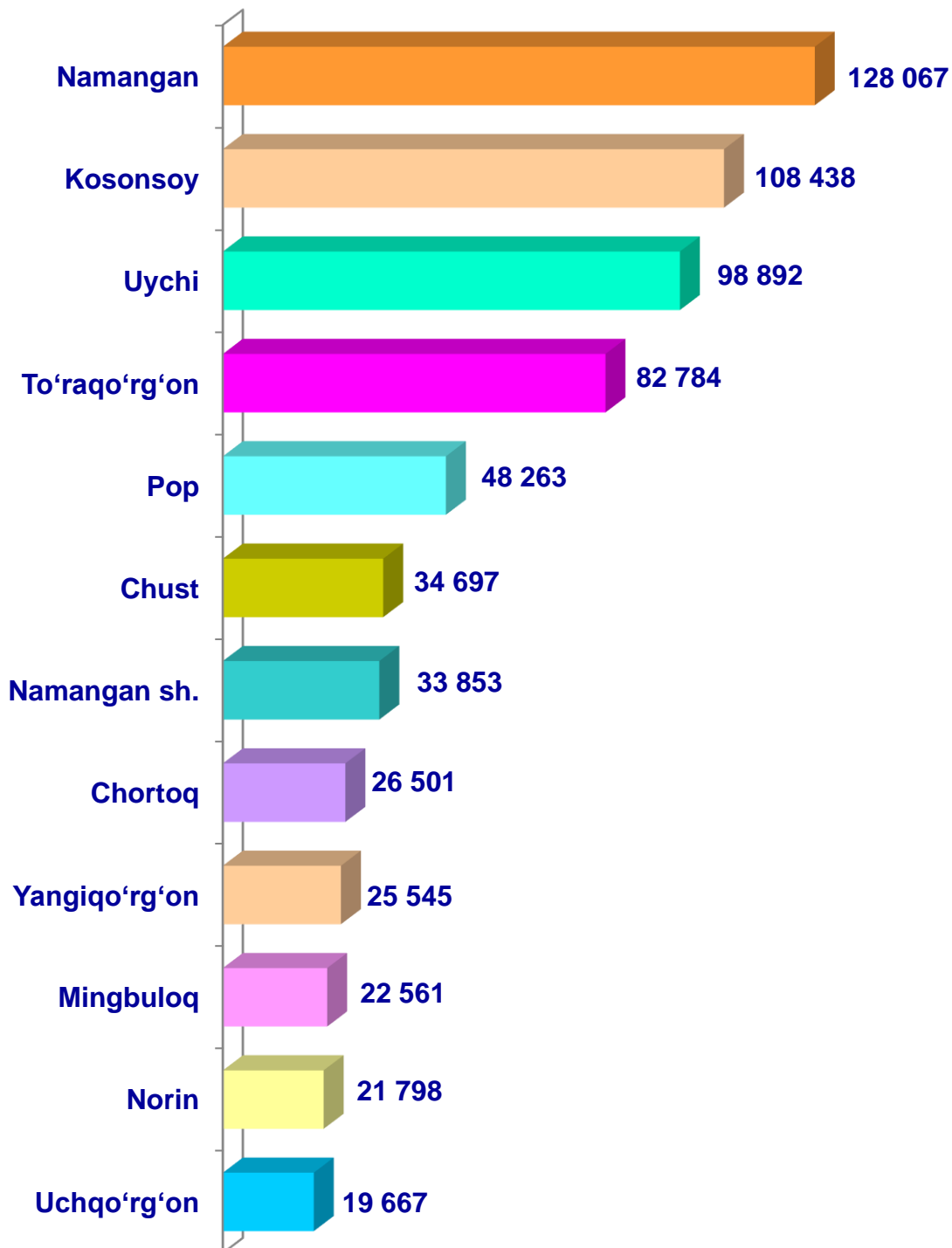
- Fermer xo'jaliklari
- Dehqon tomorqa xo'jaliklari
- Qishloq xo'jaligi faoliyatini amalga oshiruvchi tashkilotlar



2022- yilning yanvar-dekabr oylarida barcha toifadagi xo'jaliklar tomonidan 651,1 mln. dona tuxum (2021- yilning yanvar-dekabriga nisbatan 8,3% ga kop) ishlab chiqarildi. Tuxum ishlab chiqarish ko'rsatkichlari xo'jalik toifalari bo'yicha tahlil etilganda, tuxum ishlab chiqarish umumiy hajmidan 49,0 % i fermer tomorqa hissasiga to'g'ri keldi.

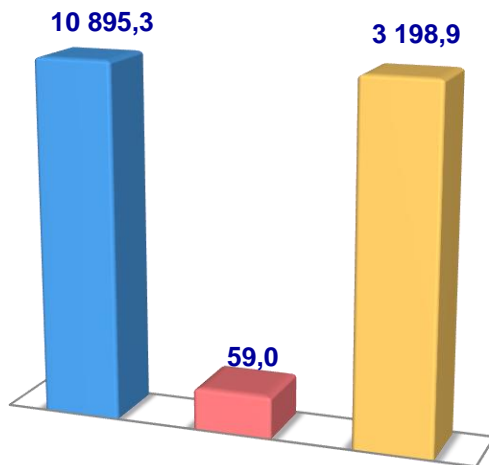


Namangan viloyati bo'yicha olingan **tuxum** hajmi, ming dona

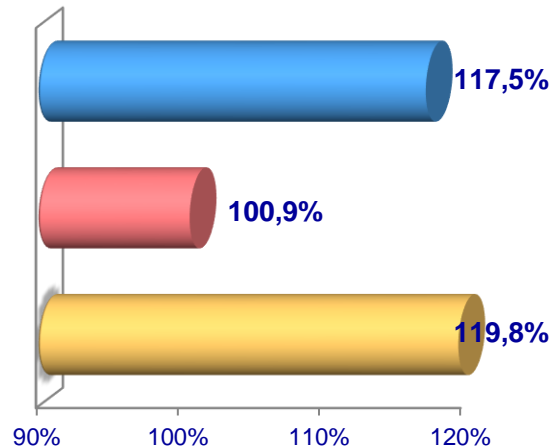


Baliq

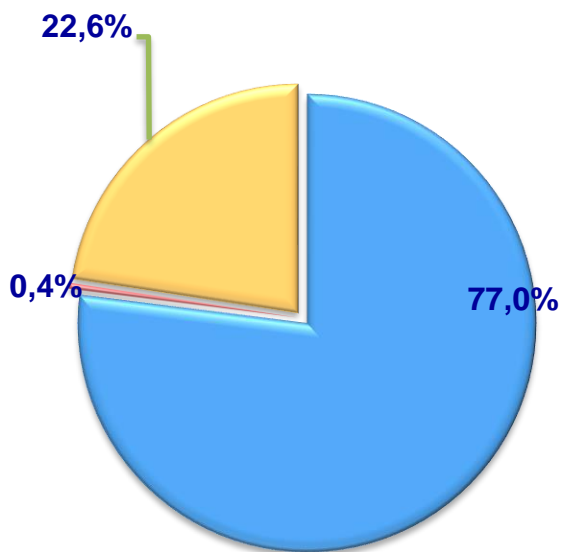
Hajmi, t.



O'sish sur'ati



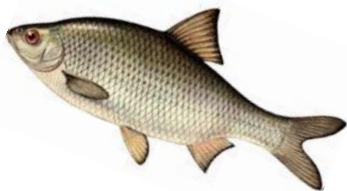
Ishlab chiqarilgan mahsulotning xo'jalik toifalari bo'yicha taqsimlanishi



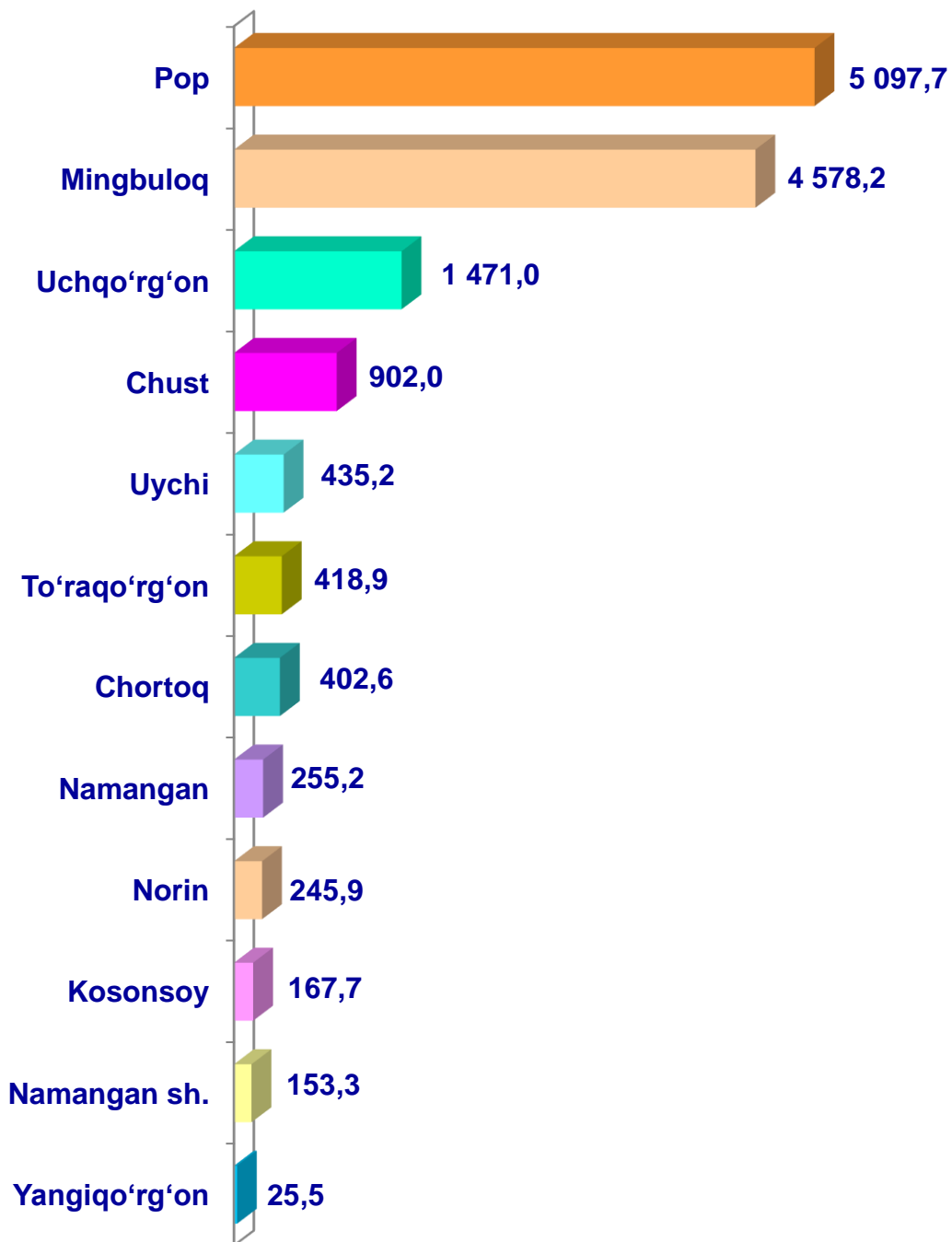
- Fermer xo'jaliklari
- Dehqon tomorqa xo'jaliklari
- Qishloq xo'jaligi faoliyatini amalga oshiruvchi tashkilotlar



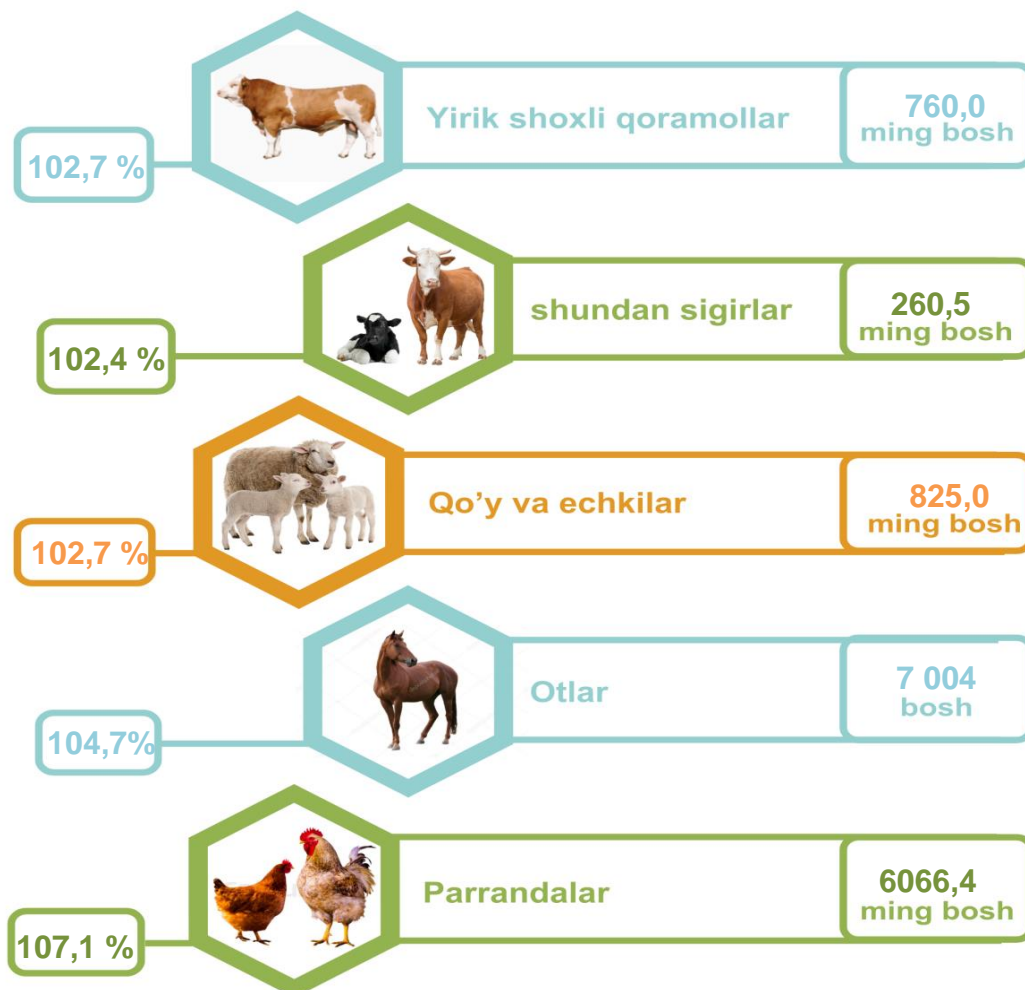
2022- yilning yanvar-dekabr oylarida barcha toifadagi xo'jaliklar tomonidan 14 153,2 t. (2021- yilning yanvar-dekabriga nisbatan 18,0 % ga ko'p) baliq ovlandi. Ovlangan baliqlar xo'jalik toifalari bo'yicha tahlil qilinganda, ovlangan baliq umumiy hajmidan 77,0 % i fermer xo'jaliklari hissasiga to'g'ri kelganini ta'kidlash lozim.



Namangan viloyati bo'yicha ovlangan **baliq** hajmi, tonna



Chorva mollari va parrandalar bosh soni



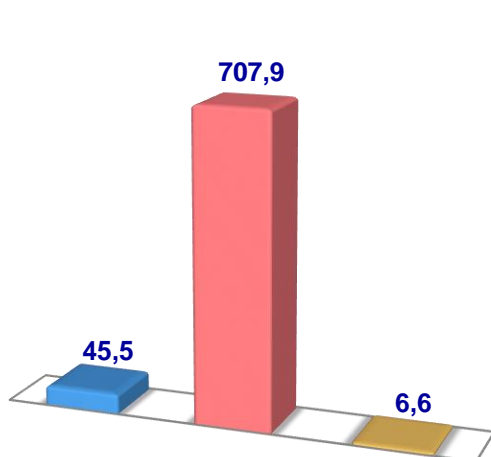
2023- yining 1- yanvar holatiga ko'ra, yirik shoxli qoramollar bosh soni to'g'risidagi ma'lumotlarni xo'jalik toifalari bo'yicha tahlil qilar ekanmiz, yirik shoxli qoramollarning 6,0 % i fermer xo'jaliklari hissasiga, 93,1 % i dehqon tomorqa xo'jaliklariga, 0,9 % i qishloq xo'jaligi faoliyatini amalga oshiruvchi tashkilotlarga to'g'ri kelishini qayd etib o'tish lozim, shunga mos ravishda qo'y va echkilarning umumiy sonidan 6,6 % i fermer xo'jaliklariga, 92,8 % i dehqon tomorqa xo'jaliklariga, 0,8 % i qishloq xo'jaligi faoliyatini amalga oshiruvchi tashkilotlarga to'g'ri keladi, otlar umumiy sonidan 14,6 % i fermer xo'jaliklariga, 85,0 % i dehqon tomorqa xo'jaliklariga, 0,4 % i qishloq xo'jaligi faoliyatini amalga oshiruvchi tashkilotlarga to'g'ri keladi shuningdek, parrandalar umumiy sonidan 39,8 % i fermer xo'jaliklariga, 33,6 % i dehqon tomorqa xo'jaliklariga, 26,6 % i qishloq xo'jaligi faoliyatini amalga oshiruvchi tashkilotlarga to'g'ri keladi.

2023- yilning 1- yanvar holatiga ko'ra, yirik shoxli qoramollarning umumiy bosh soni 760,0 ming taga yetdi.

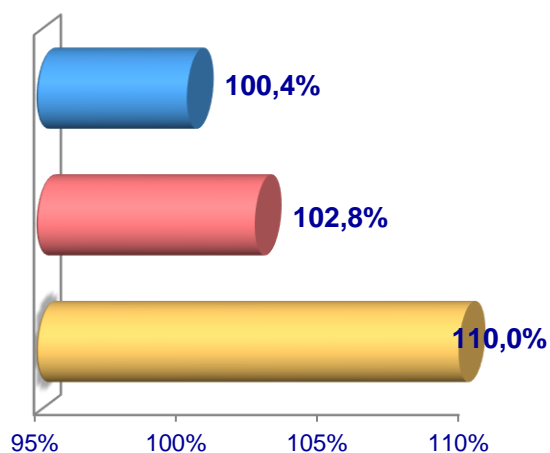
2022- yilning mos davri bilan solishtirilganda, barcha toifadagi xo'jaliklarda yirik shoxli qoramollar bosh soni – 19,9 ming taga (2,7 %) ko'paydi.

Yirik shoxli qoramollar

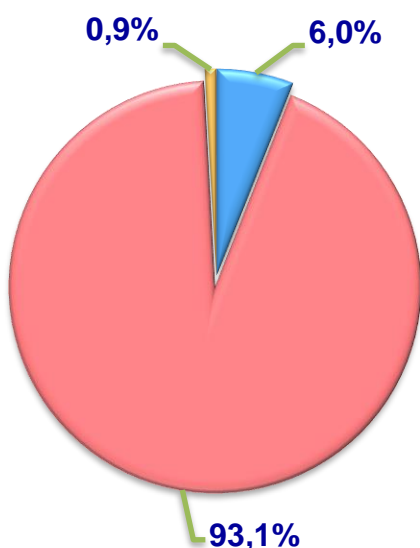
Soni, ming bosh



O'sish sur'ati



Bosh soning
xo'jalik toifalari
bo'yicha taqsimlanishi



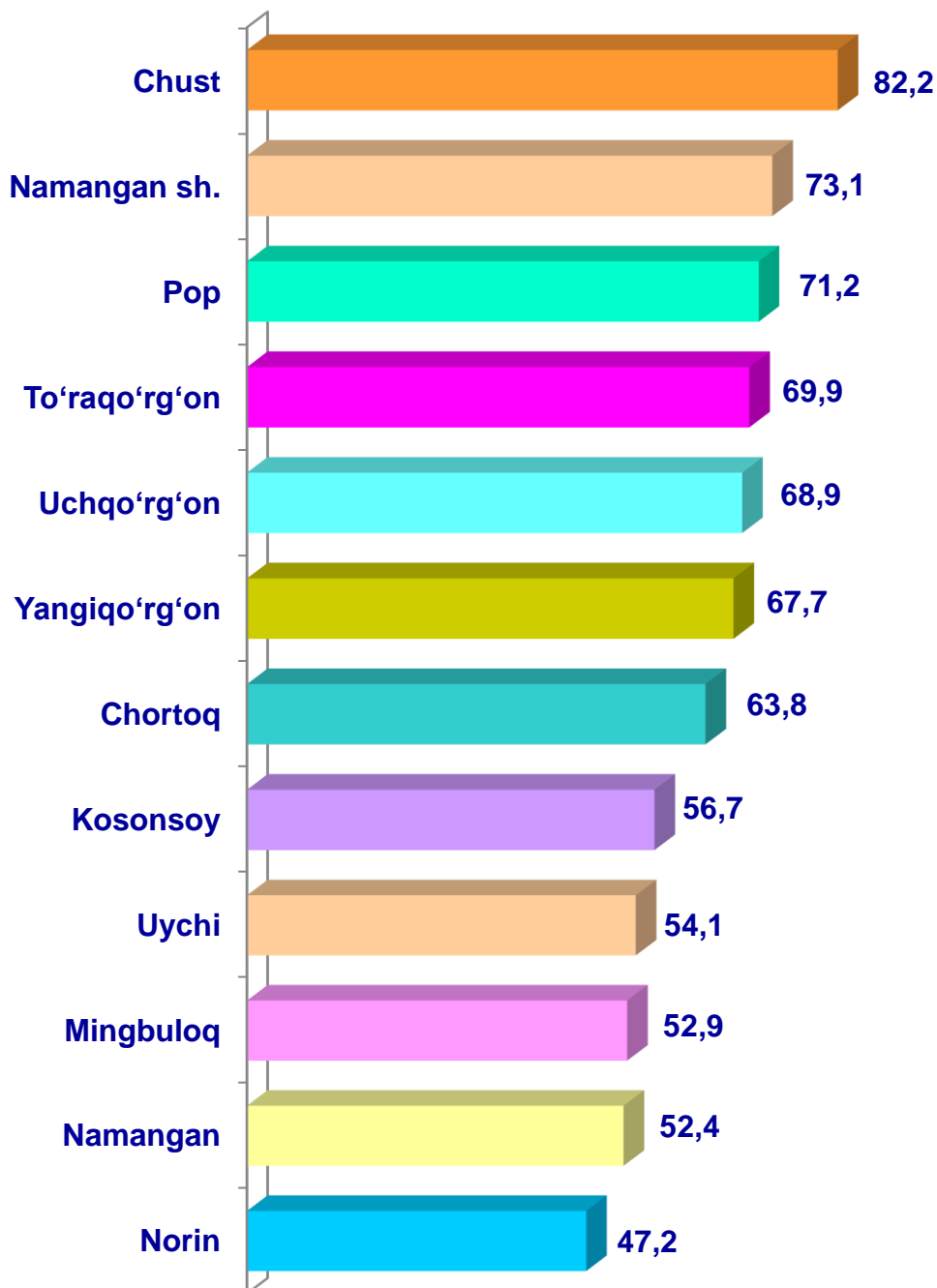
- Fermer xo'jaliklari
- Dehqon tomorqa xo'jaliklari
- Qishloq xo'jaligi faoliyatini amalga oshiruvchi tashkilotlar



2023- yilning 1- yanvar holatiga ko'ra, yirik shoxli qoramollar bosh soni to'g'risidagi ma'lumotlar xo'jalik toifalari bo'yicha tahlil etilganda, jami yirik shoxli qoramollarning 93,1 % i dehqon tomorqa xo'jaliklariga to'g'ri kelishi kuzaitildi.



Namangan viloyati bo'yicha
yirik shoxli qoramollarning
umumiy bosh soni,
ming bosh

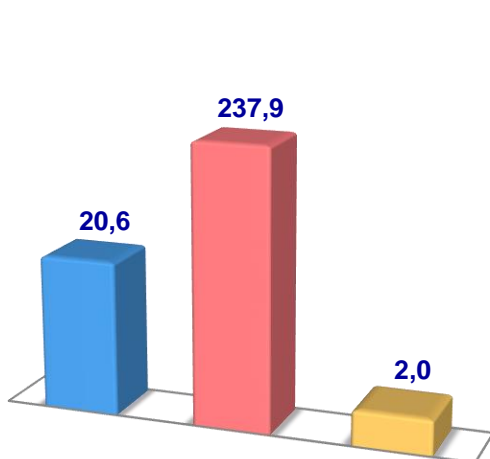


2023- yilning 1-yanvar holatiga ko'ra, sigirlarning umumiy bosh soni 260,5 ming taga yetdi.

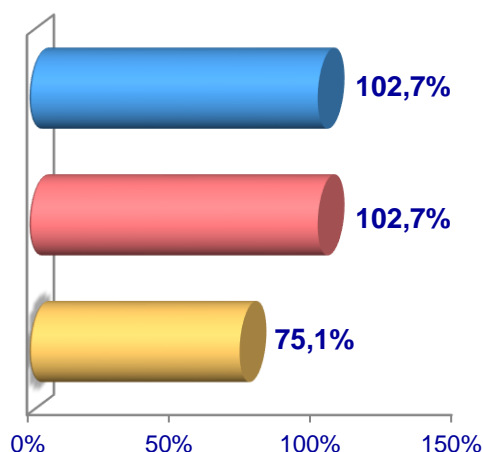
2022- yilning mos davri bilan solishtirilganda, barcha toifadagi xo'jaliklarda sigirlar bosh soni – 6,2 ming taga (2,4 %) ko'paydi.

Sigirlar

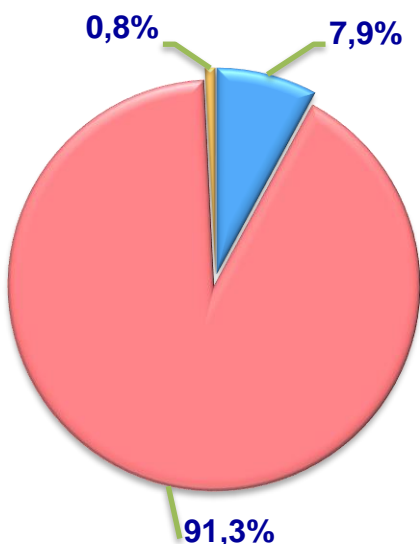
Soni, ming bosh



O'sish sur'ati



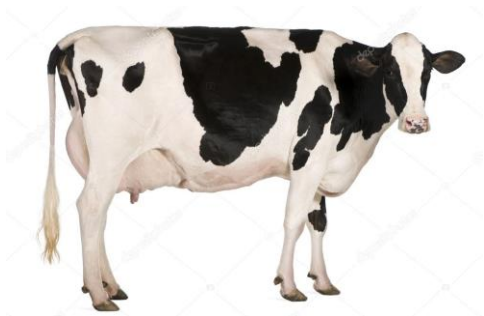
**Bosh soning
xo'jalik toifalari
bo'yicha taqsimlanishi**



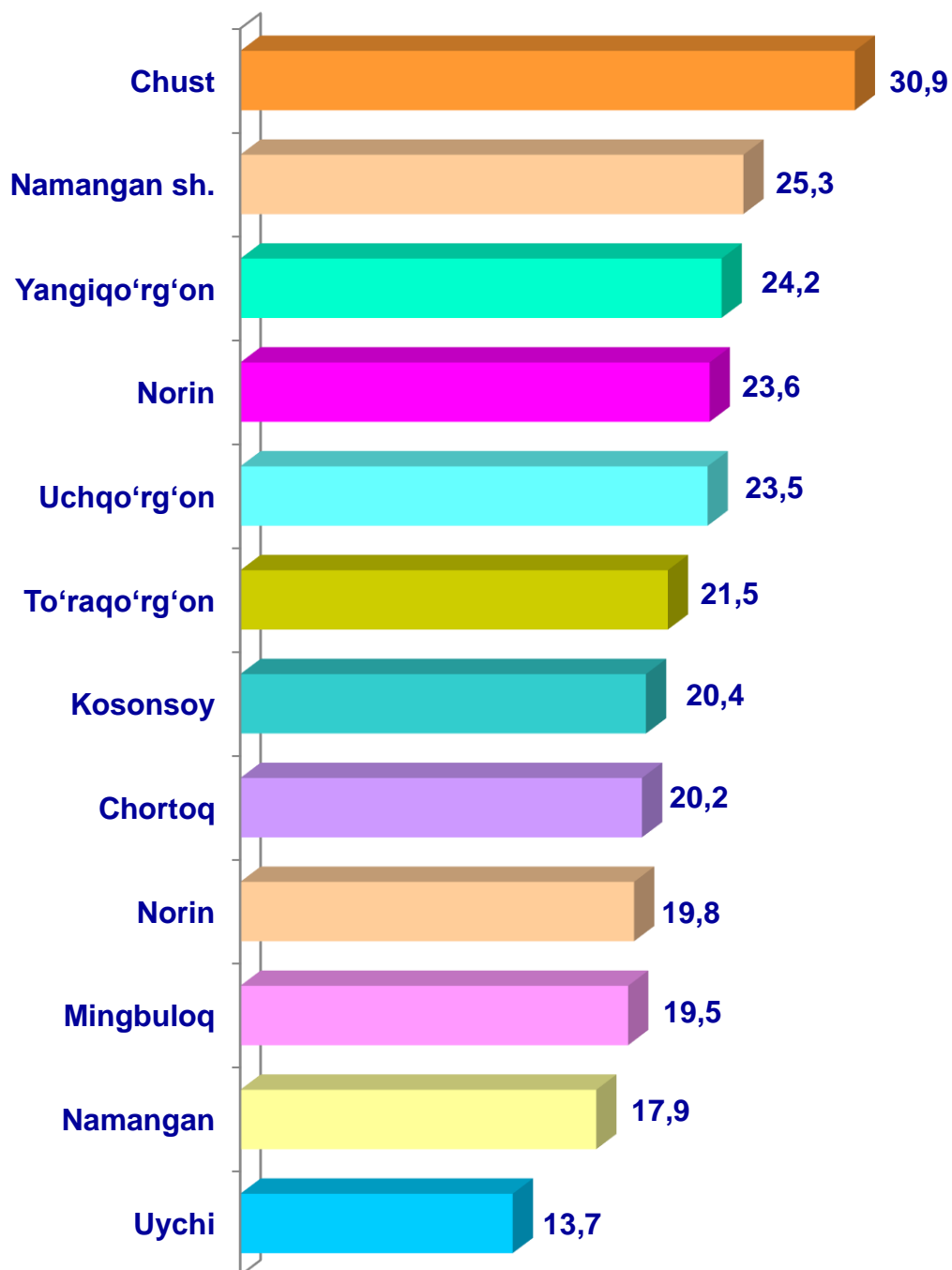
- Fermer xo'jaliklari
- Dehqon tomorqa xo'jaliklari
- Qishloq xo'jaligi faoliyatini amalga oshiruvchi tashkilotlar



2023- yilning 1- yanvar holatiga ko'ra, sigirlarning bosh soni to'g'risidagi ma'lumotlar xo'jalik toifalari bo'yicha tahlil etilganda, sigirlarning 91,3 % i dehqon tomorqa xo'jaliklariga to'g'ri kelishi kuzaitildi.



Namangan viloyati bo'yicha sigirlarning umumiy bosh soni, ming bosh

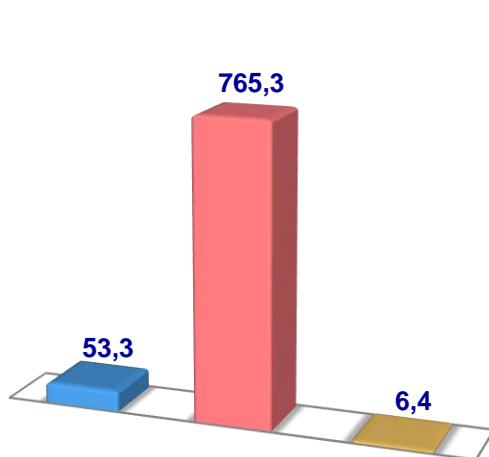


2023- yilning 1- yanvar holatiga ko'ra, qo'y va echkilarning umumiy bosh soni 825,0 ming taga yetdi.

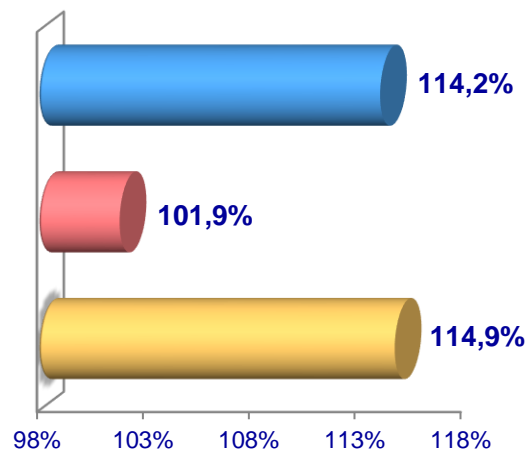
2022- yilning mos davri bilan solishtirilganda, barcha toifadagi xo'jaliklarda qo'y va echkilar bosh soni – 21,9 ming taga (2,7 %) ko'paydi.

Qo'y va echkilar

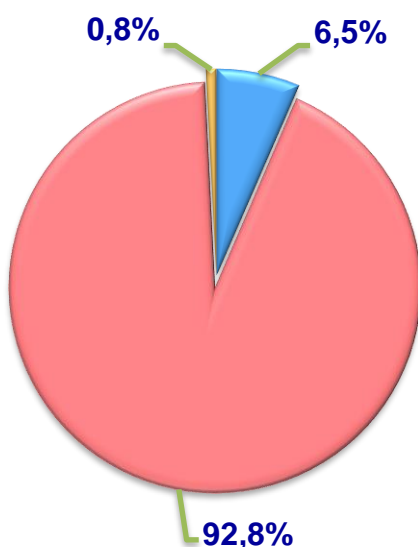
Soni, ming bosh



O'sish sur'ati



Bosh soning
xo'jalik toifalari
bo'yicha taqsimlanishi



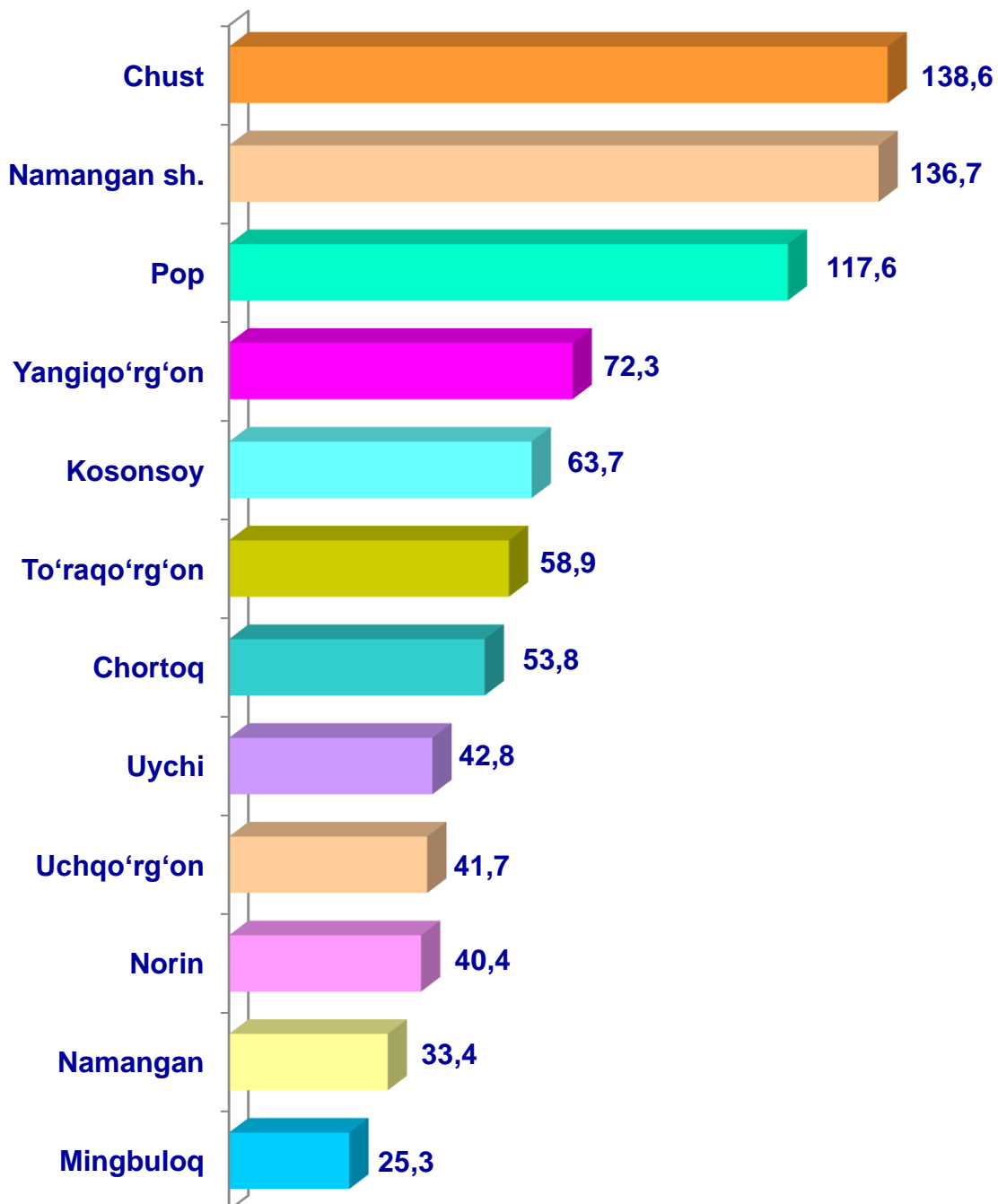
- Fermer xo'jaliklari
- Dehqon tomorqa xo'jaliklari
- Qishloq xo'jaligi faoliyatini amalga oshiruvchi tashkilotlar



2023- yilning 1- yanvar holatiga ko'ra, yirik qo'y va echkilar bosh soni to'g'risidagi ma'lumotlar xo'jalik toifalari bo'yicha tahlil etilganda, jami qo'y va echkilarning 92,8 % i dehqon tomorqa xo'jaliklariga to'g'ri kelishi kuzaitildi.



Namangan viloyati bo'yicha
qo'y va echkilarning
umumiy bosh soni,
ming bosh

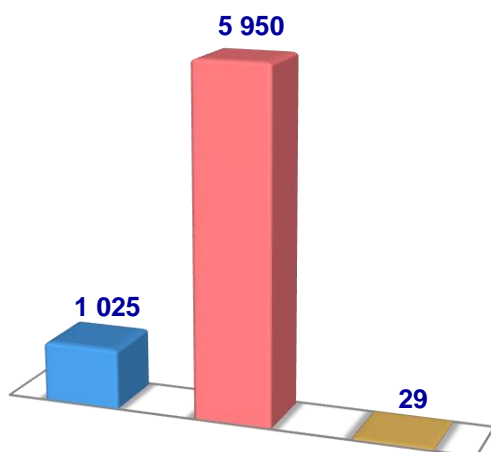


2023- yilning 1- yanvar holatiga ko'ra, otlarning umumiy bosh soni 7 004 taga yetdi.

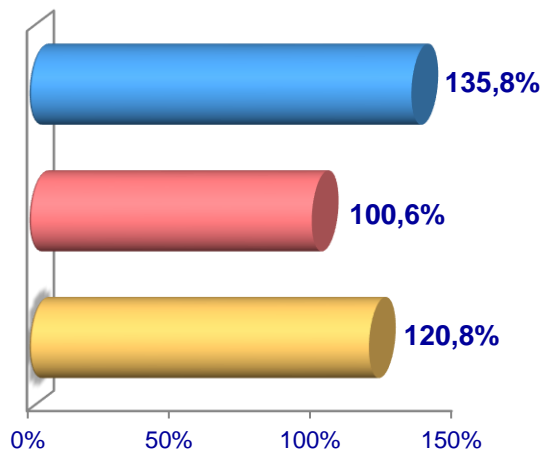
2022- yilning mos davri bilan solishtirilganda, barcha toifadagi xo'jaliklarda otlar bosh soni – 312 taga (4,7 %) ko'paydi.

Otlar

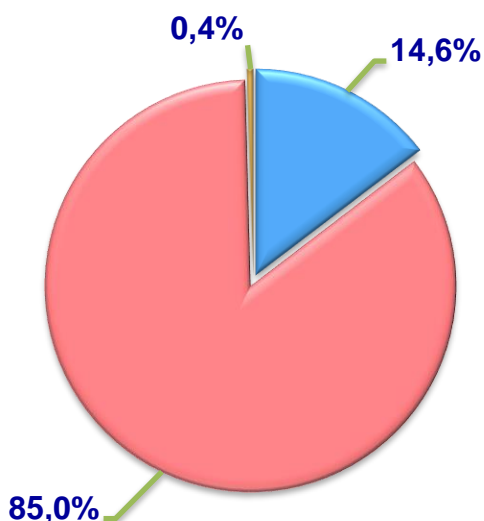
Soni, ming bosh



O'sish sur'ati



**Bosh soning
xo'jalik toifalari
bo'yicha taqsimlanishi**



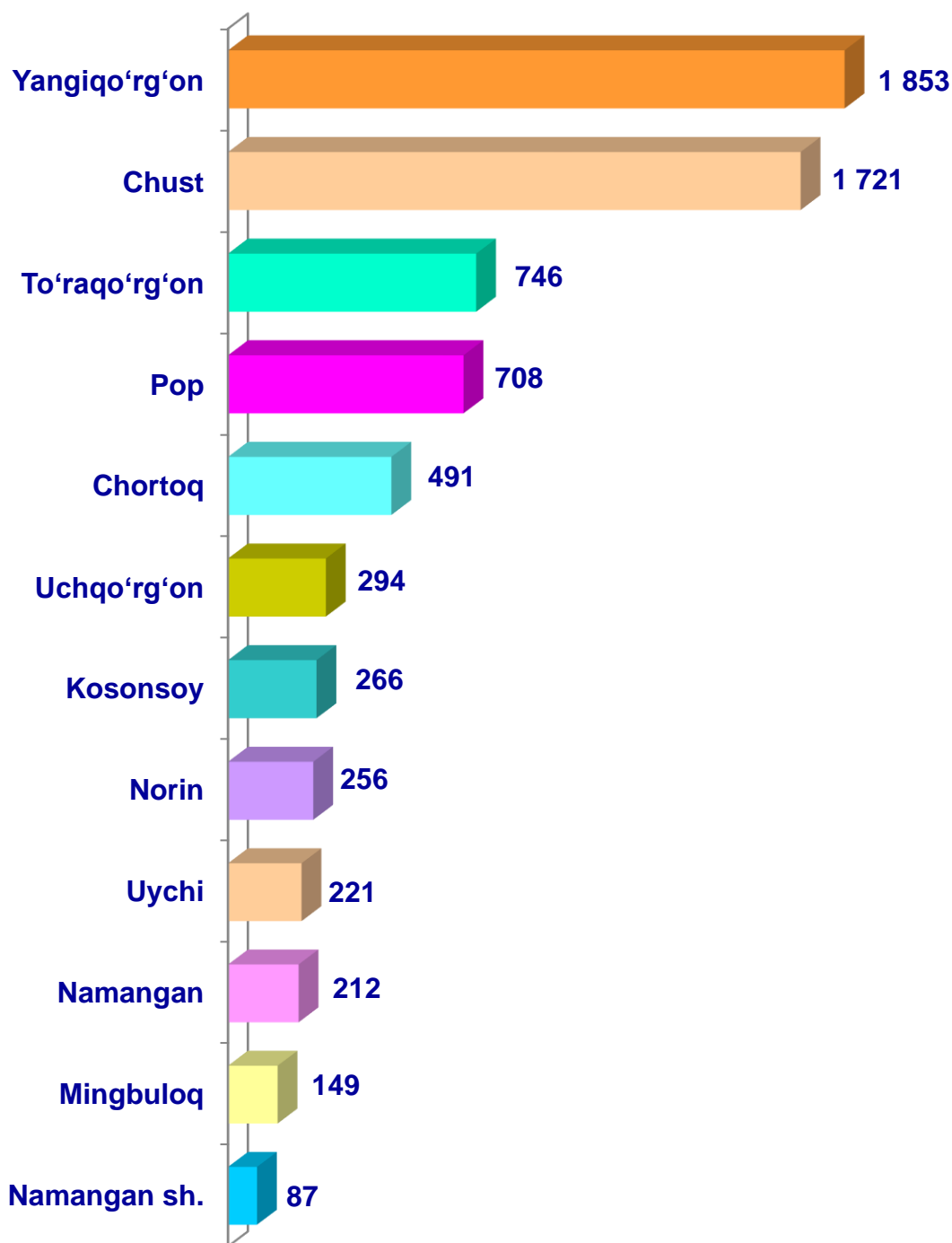
- **Fermer xo'jaliklari**
- **Dehqon tomorqa xo'jaliklari**
- **Qishloq xo'jaligi faoliyatini amalga oshiruvchi tashkilotlar**



2023- yilning 1- yanvar holatiga ko'ra, otlar bosh soni to'g'risidagi ma'lumotlar xo'jalik toifalari bo'yicha tahlil etilganda, otlarning 85,0 % i dehqon xo'jaliklariga to'g'ri kelishi kuzaitildi.



Namangan viloyati bo'yicha otlarning umumiy **bosh soni**, bosh

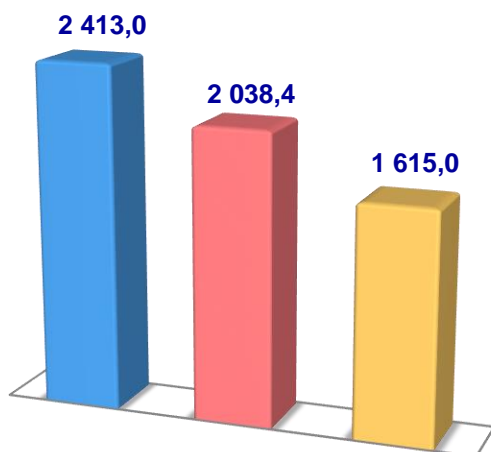


2023- yilning 1- yanvar holatiga ko'ra, parrandalarning umumiy bosh soni 6066,4 ming taga yetdi.

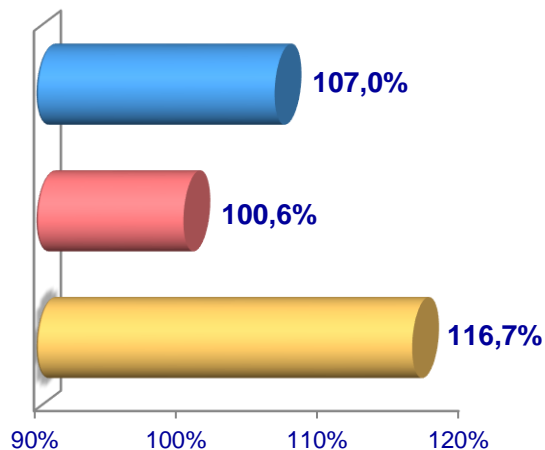
2022- yilning mos davri bilan solishtirilganda, barcha toifadagi xo'jaliklarda parrandalar bosh soni –400,6 ming taga (7,1 %) ko'paydi.

Parrandalar

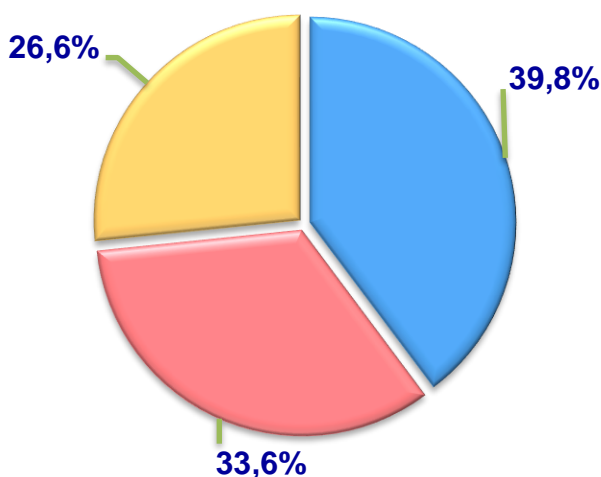
Soni, ming bosh



O'sish sur'ati



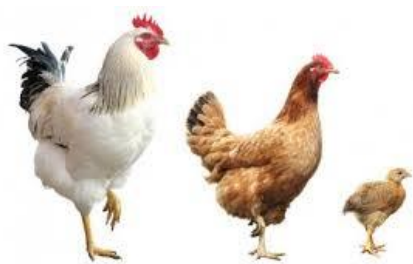
**Bosh soning
xo'jalik toifalari
bo'yicha taqsimlanishi**



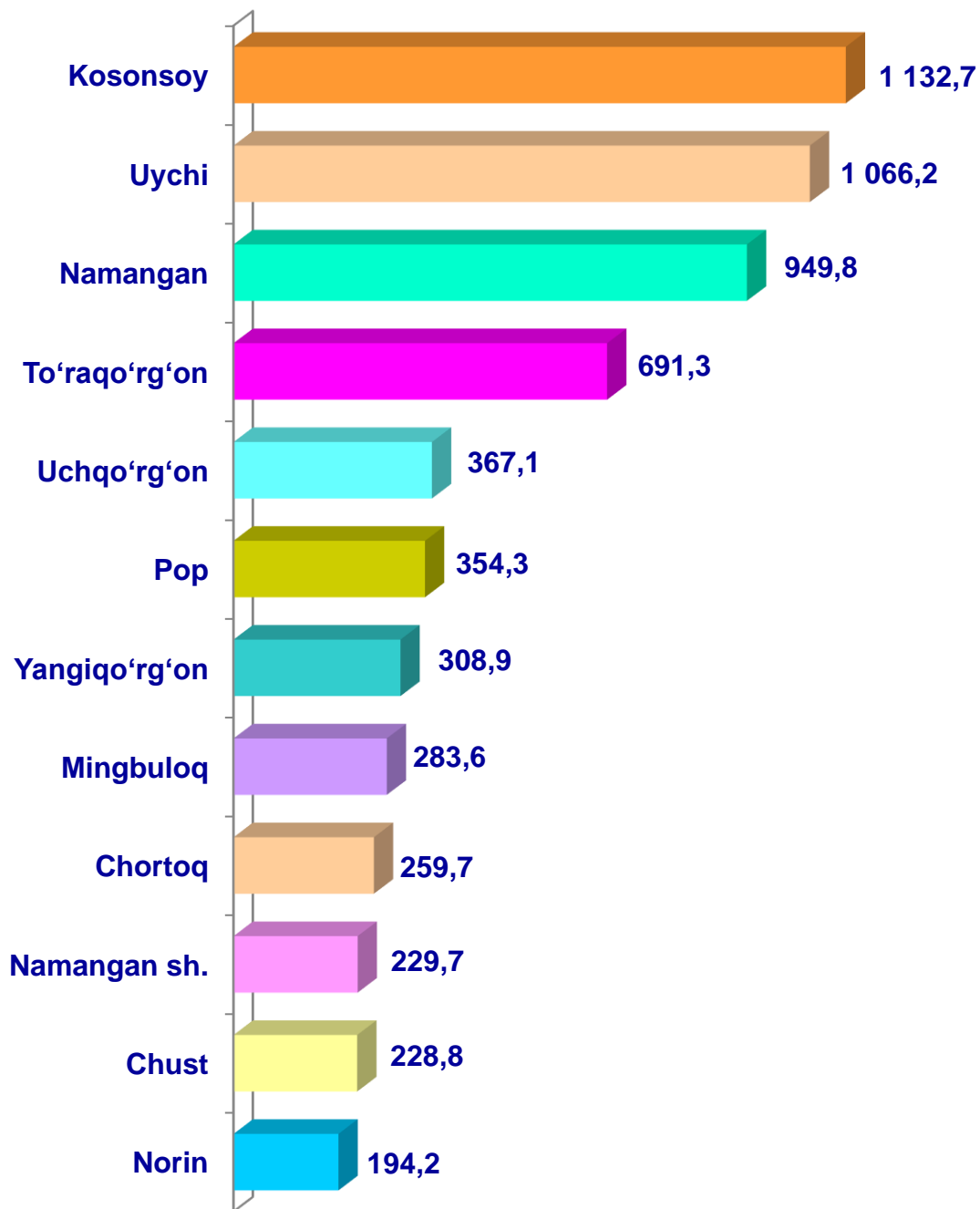
- Fermer xo'jaliklari
- Dehqon tomorqa xo'jaliklari
- Qishloq xo'jaligi faoliyatini amalga oshiruvchi tashkilotlar



2023- yilning 1- yanvar holatiga ko'ra, parrandalar bosh soni to'g'risidagi ma'lumotlar xo'jalik toifalari bo'yicha tahlil etilganda, parrandalarning 39,8 % i dehqon tomorqa xo'jaliklariga to'g'ri kelishi kuzatildi.



Namangan viloyati bo'yicha
parrandalarning
umumiy bosh soni,
ming bosh



Qishloq xo'jaligi va ekologiya
statistikasi bo'limi

• 69-227-84-82
• 69-227-84-83