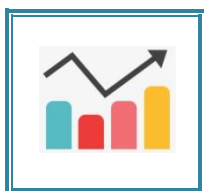


IV. QISHLOQ, O‘RMON VA BALIQCHILIK XO‘JALIGI

Dastlabki ma‘lumotlarga ko‘ra, 2025- yilning yanvar- mart oylarida qishloq, o‘rmon va baliq xo‘jaligi mahsulot (xizmat) larining umumiy hajmi 3 375,5 mlrd so‘mni yoki 2024- yilning mos davriga nisbatan 104,0% ni, shu jumladan, dehqonchilik va chorvachilik, ovchilik va ushbu sohalarda ko‘rsatilgan xizmatlar 2 860,1 mlrd so‘mni (104,1 %), o‘rmon xo‘jaligi- 495,2 mlrd so‘mni (103,2 %), baliq xo‘jaligi - 20,1 mlrd so‘mni (111,5 %) tashkil qildi. Respublika qishloq, o‘rmon va baliq xo‘jaligi tarkibida Namangan viloyatining ulushi 6,4 % ni tashkil etdi.



Namangan viloyati qishloq, o‘rmon va baliqchilik xo‘jaligi mahsulot (xizmat)lari hajmining o‘shish sur‘ati

01

Dehqonchilik
va chorvachilik,
ovchilik va ushbu
sohalarda ko‘rsatilgan
xizmatlar- **104,1 %**

02



O‘rmon xo‘jaligi -
103,2%

03

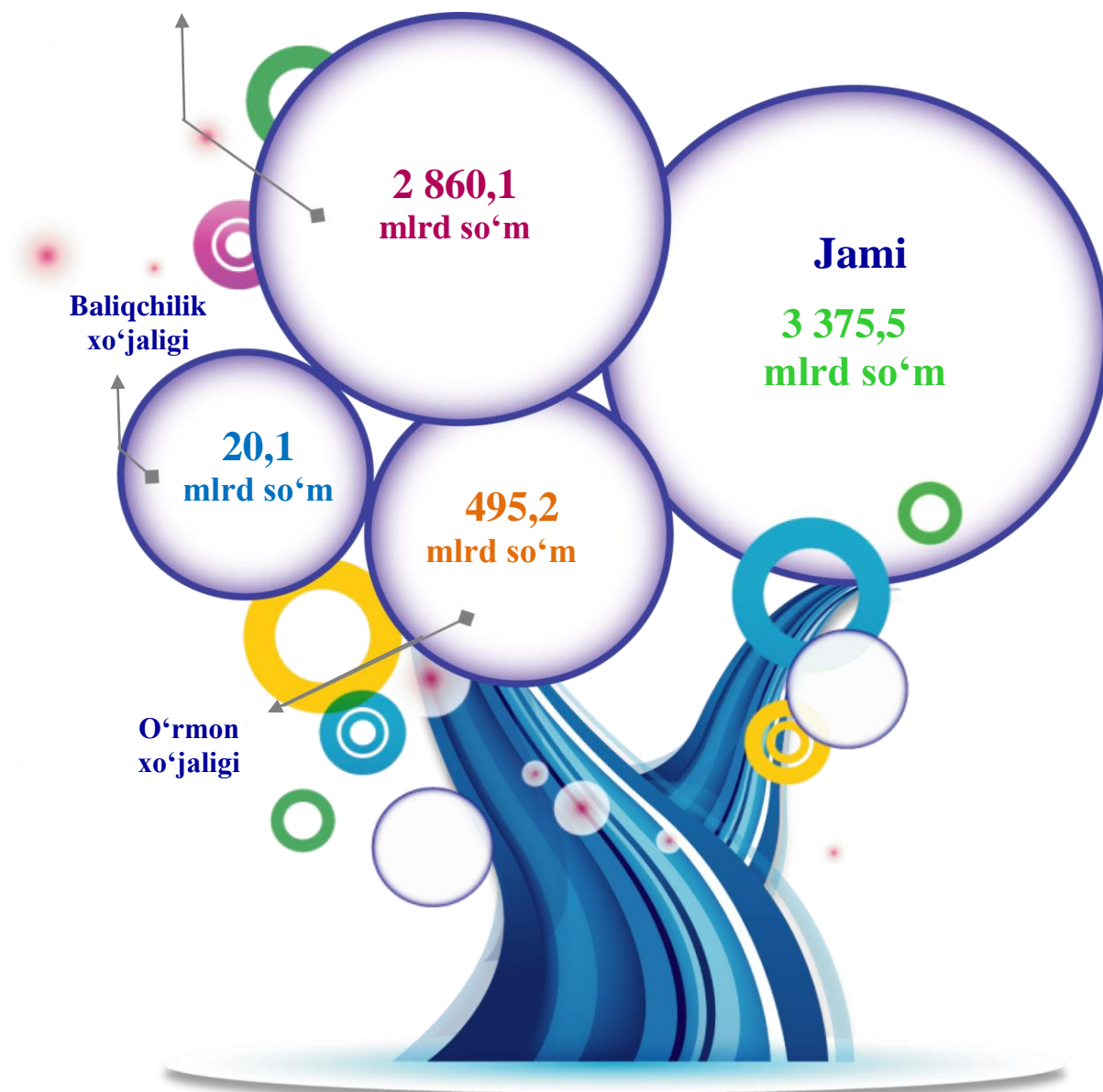


Baliqchilik xo‘jaligi -
111,5%

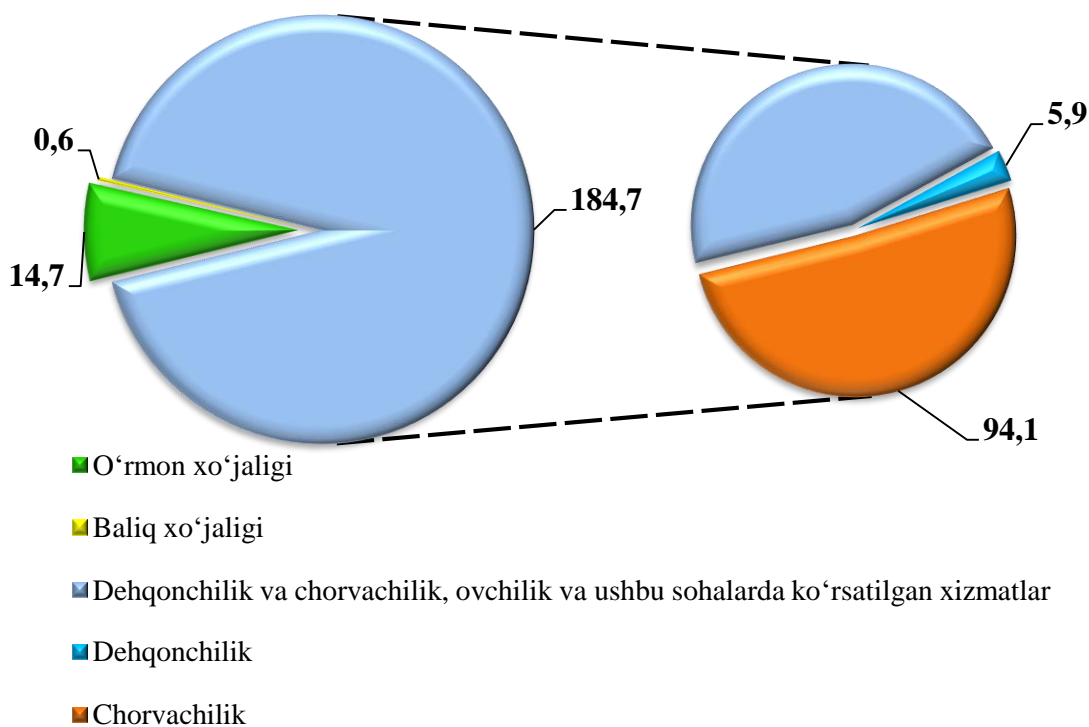
Ma'lumot uchun

2025-yilning yanvar-mart oylarida Kosonsoy (12,0%) i va To'raqo'rg'on (5,0%) i tumanlar qishloq, o'rmon va baliqchilik xo'jaligi mahsulot (xizmat)larining umumiy hajmi bo'yicha viloyatada yetakchi o'rinlarni egalladi.

**Dehqonchilik va chorvachilik, ovchilik
va ushbu sohalarda ko'rsatilgan xizmatlar**

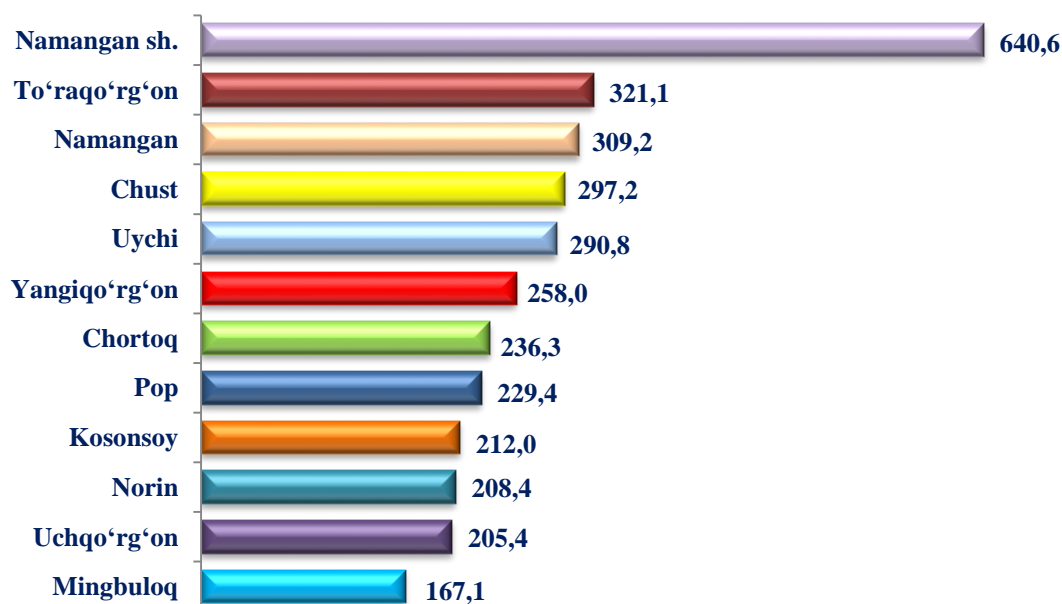


**Qishloq, oʻrmon va baliq xoʻjaligi mahsulot (xizmat)lari
umumiy hajmining taqsimlanishi (%)**



2025- yilning yanvar- mart yakunlariga koʻra, qishloq, oʻrmon va baliq xoʻjaligi mahsulot (xizmat)lar umumiy hajmining 84,5 % dehqonchilik va chorvachilik, ovchilik va ushbu sohalarda koʻrsatilgan xizmatlar, 14,7 % oʻrmon xoʻjaligi, 0,6 % i - baliq xoʻjaligi hissasiga toʻgʻri keladi. 5,9 % dehqonchilik, 94,1 % chorvachilik 0,001 % i-ovchilik va qishloq xoʻjaligi hissasiga toʻgʻri keladi.

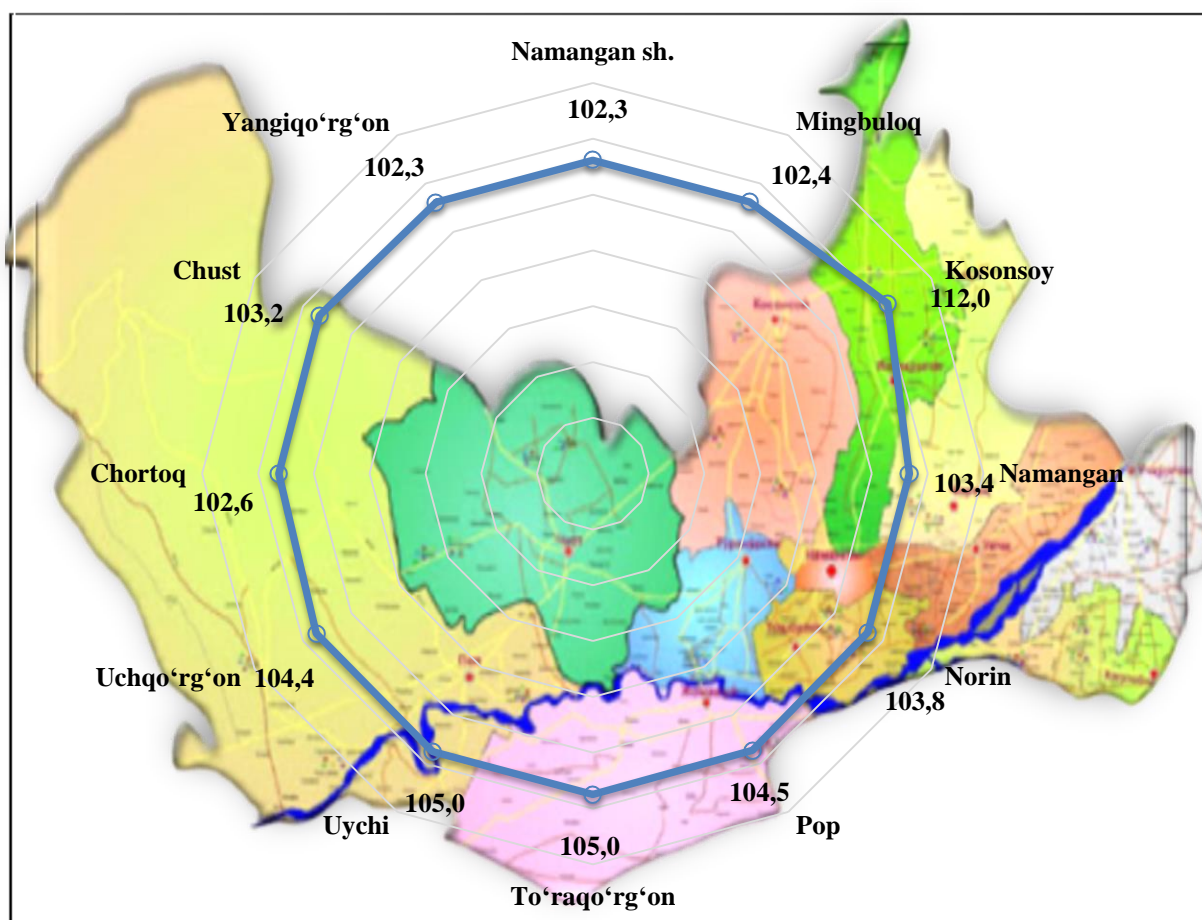
**Shahar va tumanlar kesimida qishloq, oʻrmon va baliq xoʻjaligi mahsulot
(xizmat)larining hajmi (mlrd soʻm)**



2025- yilning yanvar- mart oylarida, shahar va tumanlar kesimida qishloq, o‘rmon va baliq xo‘jaligi mahsulot (xizmat)larining eng yuqori hajmi Namanagn sh. 640,6 mlrd so‘m) va To‘raqo‘rg‘on (321,1 mlrd so‘m) qayd etildi. Aksincha kam hajmga ega hududlarga Kosonsoy (212,1 mlrd so‘m), Uchqo‘rg‘on (205,4 mlrd so‘m) va Mingbuloq tumalarini (167,1 mlrd so‘m) keltirib o‘tish mumkin.

Viloyat ko‘rsatkichidan yuqori o‘sish sur‘atlari To‘raqo‘rg‘on (105,0 %) Kosonsoy (112,0 %) Uchqo‘rg‘on (104,4 %) va Uychi (105,0 %) tumanlarida kuzatildi. Chortoq. (103,2 %), Yangiqo‘rg‘on tumani (102,3 %), esa aksincha o‘sish sur‘atlari pastligi kuzatildi.

Hududlar bo‘yicha qishloq, o‘rmon va baliq xo‘jaligi mahsulot (xizmat)larining o‘sish sur‘ati



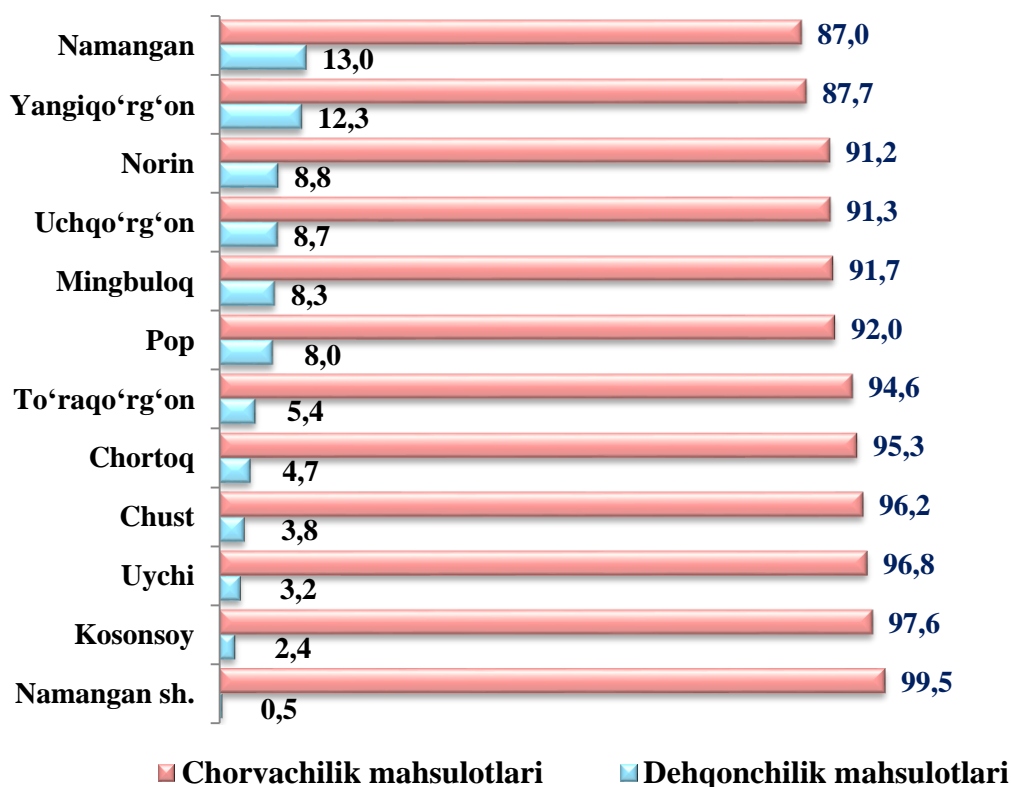
Qishloq xo'jaligi mahsulotlari

2025-yilning yanvar-mart oylarida ishlab chiqarilgan qishloq xo'jaligi mahsulotlari hajmi 2 809,4 mlrd so'mni yoki 2024-yilning mos davriga nisbatan 103,9 % ni, shu jumladan, dehqonchilik mahsulotlari - 164,5 mlrd so'mni (103,2 %), chorvachilik mahsulotlari- 2 644,8 mlrd so'mni (104,0 %) tashkil qildi.

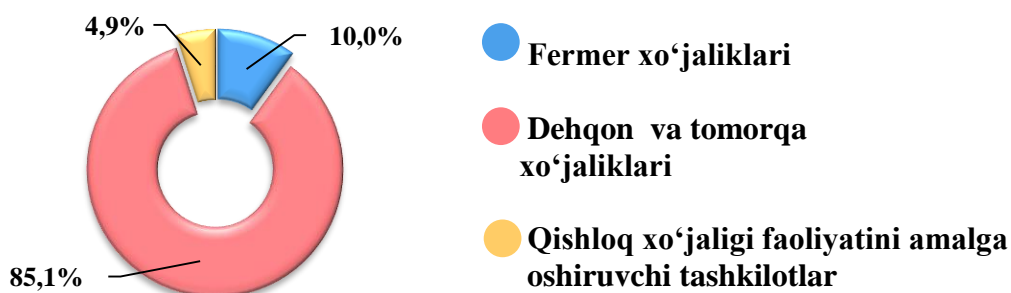
Qishloq xo'jaligi mahsulotlari ishlab chiqarish hajmida dehqonchilik va chorvachilik mahsulotlarining ulushi



Ishlab chiqarilgan qishloq xo'jaligi mahsulotlari hajmining hududlar kesimida taqsimlanishi (%)

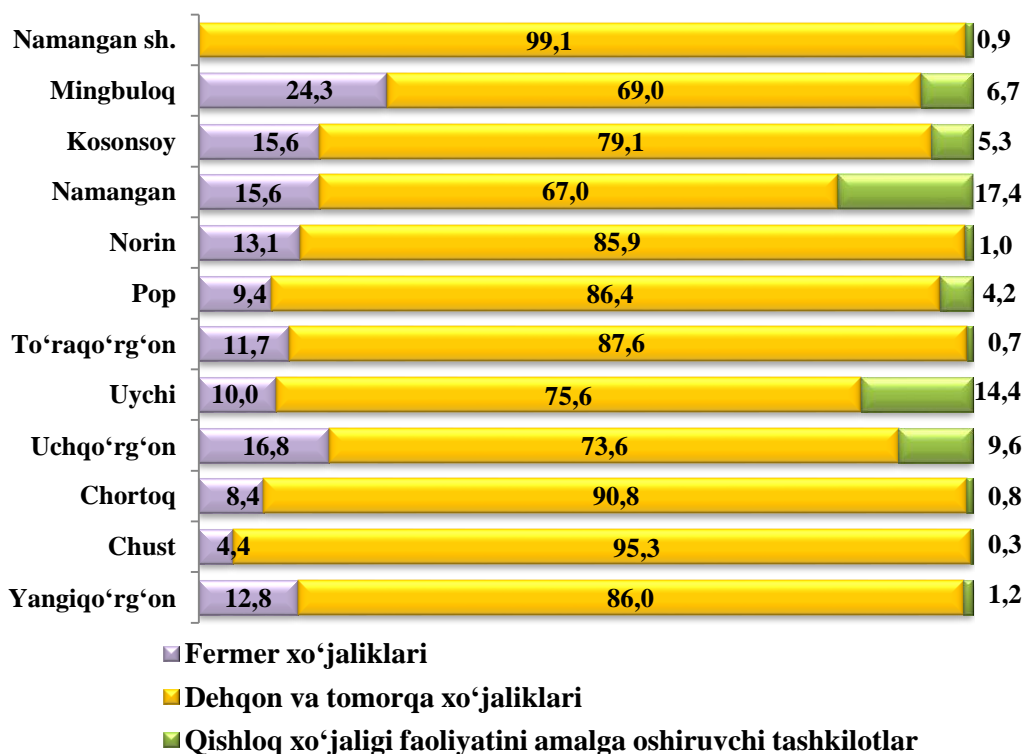


**Qishloq xo'jaligi mahsulotlari ishlab chiqarish hajmida
dehqonchilik va chorvachilik mahsulotlarining ulushi**



Xo'jalik toifalari bo'yicha tahlillar, qishloq xo'jaligi mahsulotlari umumiy hajmining 85,1 % i – dehqon va tomorqa xo'jaliklariga, 10,0 % i - fermer xo'jaliklariga, 4,9 % i - qishloq xo'jaligi faoliyatini amalga oshiruvchi tashkilotlarga to'g'ri kelishini ko'rsatmoqda.

**Ishlab chiqarilgan qishloq xo'jaligi mahsulotlarining hududlar
bo'yicha xo'jalik toifalari kesimida taqsimlanishi (%)**

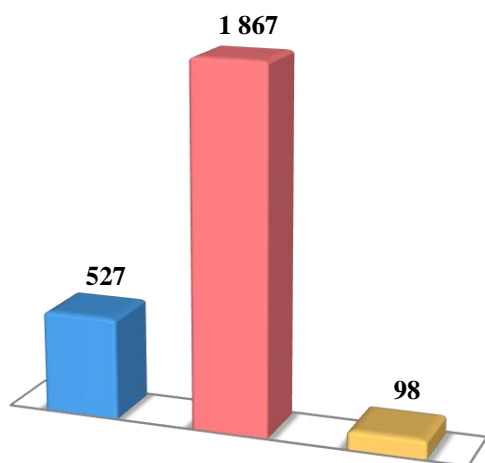


2025- yilning yanvar - mart oylari yakuniga ko'ra ishlab chiqarilgan qishloq xo'jaligi mahsulotlari tarkibidagi fermer xo'jaliklarining ulushi bo'yicha eng yuqori ko'rsatkich Mingbuloq tumanida (24,3 %), dehqon va tomorqa xo'jaliklarining eng yuqori ulushi Namangan shahrida (99,1 %), qishloq xo'jaligi faoliyatini amalga oshiruvchi tashkilotlarning eng yuqori ulushi Namangan tumanida (17,4 %) qayd etildi.

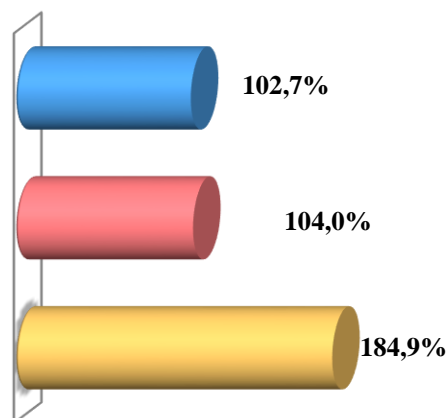
Dehqon tomorqa xo'jaliklarining eng kam ulushi Namangan tumanida (69,0 %), qishloq xo'jaligi faoliyatini amalga oshiruvchi tashkilotlarning eng kam ulushi Chust shahrida (0,3 %) qayd etildi.

Sabzavotlar

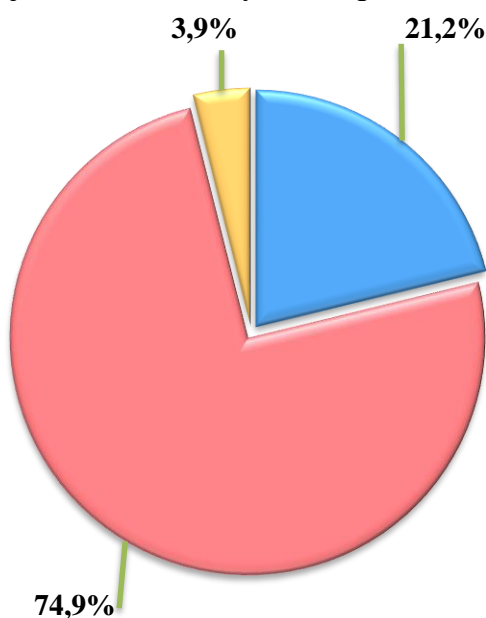
Hajmi, t.



O'sish sur'ati



Ishlab chiqarilgan mahsulotning
xo'jalik toifalari bo'yicha taqsimlanishi



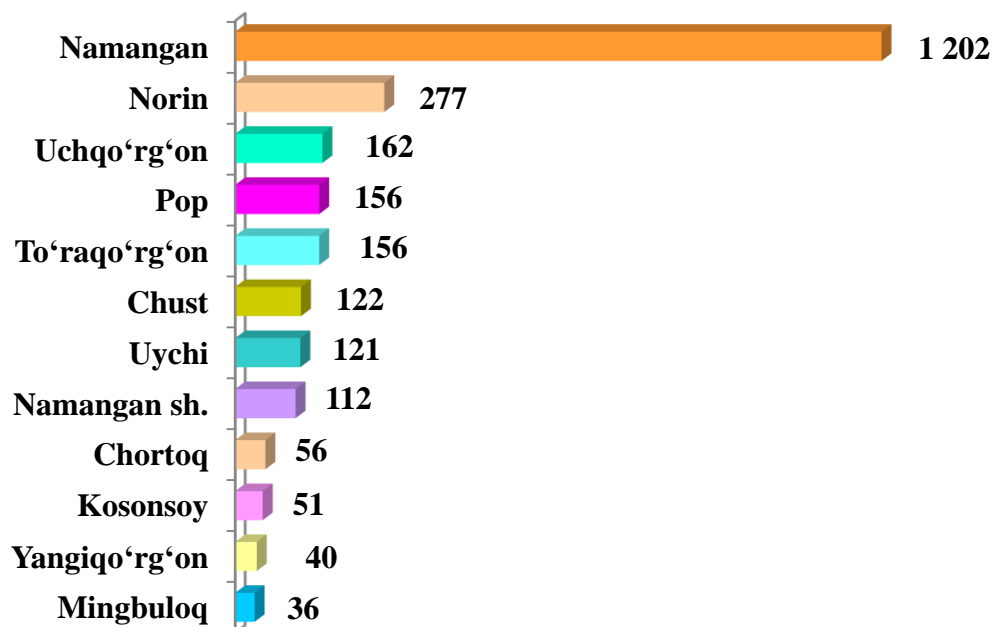
- Fermer xo'jaliklari
- Dehqon va tomorqa xo'jaliklari
- Qishloq xo'jaligi faoliyatini amalga oshiruvchi tashkilotlar



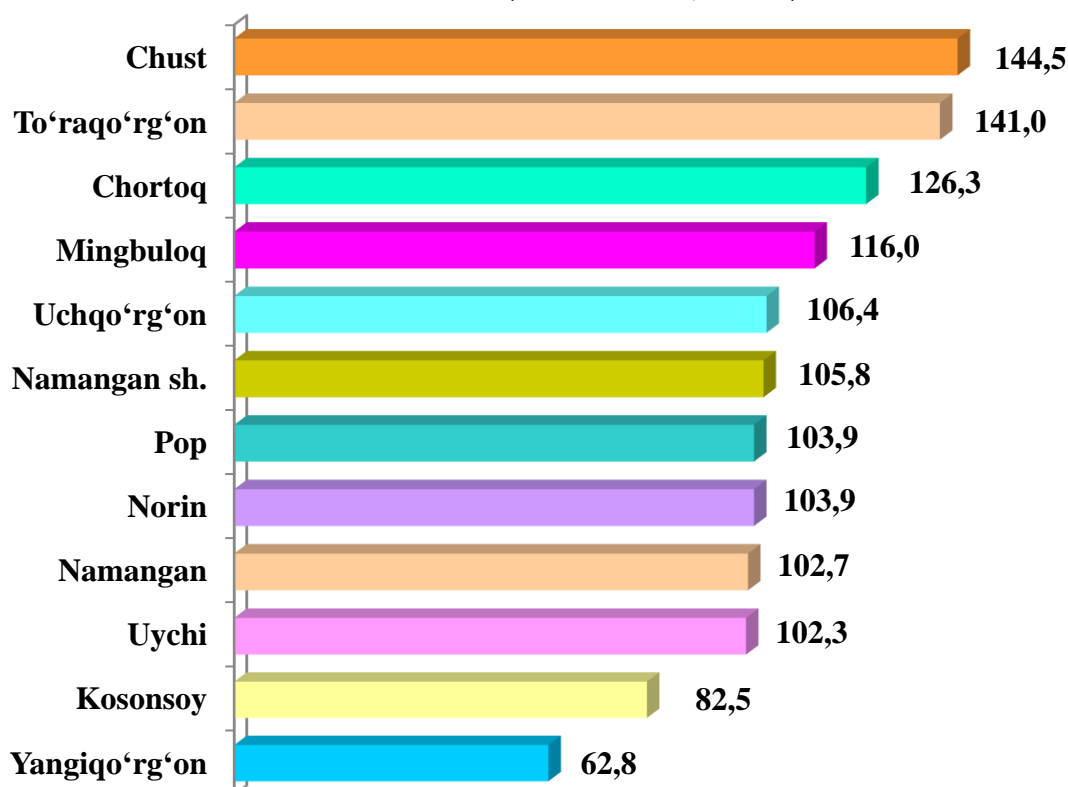
2025- yilning yanvar- mart oylarida barcha toifadagi xo'jaliklar tomonidan 2 492,0 t. sabzavotlar (2024- yilning yanvar- martiga nisbatan 5,5 % ga ko'p) ishlab chiqarildi. Sabzavot ishlab chiqarish ko'rsatkichlarini xo'jaliklar toifalari bo'yicha tahlil qilinganda, sabzavot ishlab chiqarish umumiy hajmidan 74,9 % i dehqon va tomorqa xo'jaliklari hissasiga to'g'ri kelishini ko'rsatmoqda.



Namangan viloyati bo'yicha
sabzavotlar yetishtirish (tonna)



Namangan viloyati bo'yicha sabzavotlar yetishtirish
(o'sish sur'ati, % da)

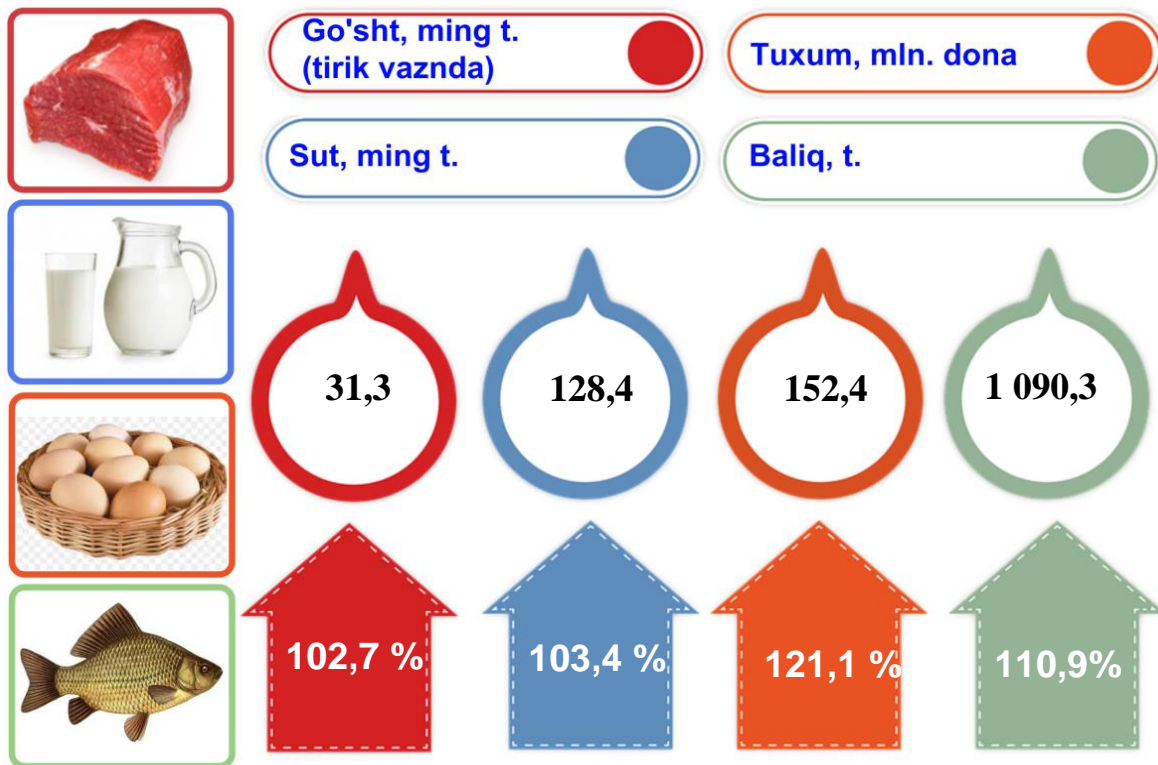


Chorvachilik



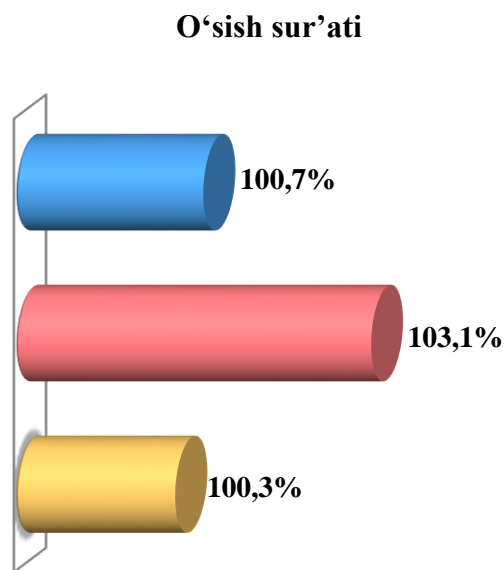
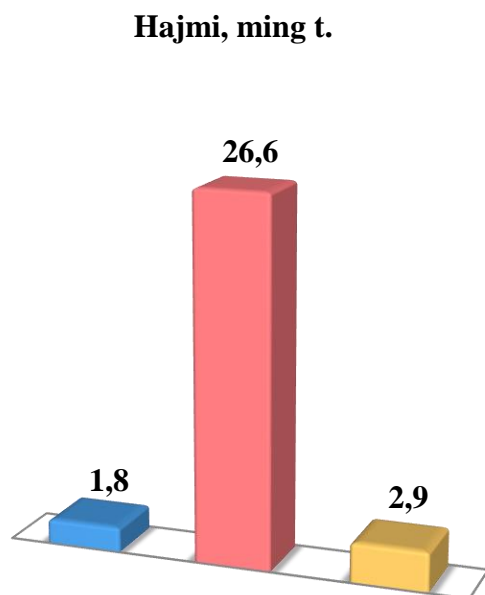
2025- yilning yanvar- mart oylarida chorvachilik mahsulotlarini ishlab chiqarish hajmi 2 644,8 mlrd so‘mni yoki 2024- yilning mos davriga nisbatan 104,0 % ni tashkil qildi. Ishlab chiqarilgan qishloq xo‘jaligi mahsulotlarining umumiy hajmida chorvachilik mahsulotlarining ulushi 94,1 % ni tashkil etdi.

Chorvachilik sohasining ichki imkoniyatlarini oshirish bo‘yicha chora-tadbirlarning izchil amalga oshirilib borilayotganligi, shuningdek, ularga davlat tomonidan tizimli yordam ko‘rsatilib kelinayotganligi chorva mollari bosh sonining ko‘payishiga, ichki iste‘mol bozorlarini chorvachilik mahsulotlari bilan to‘ldirishga imkon yaratdi.

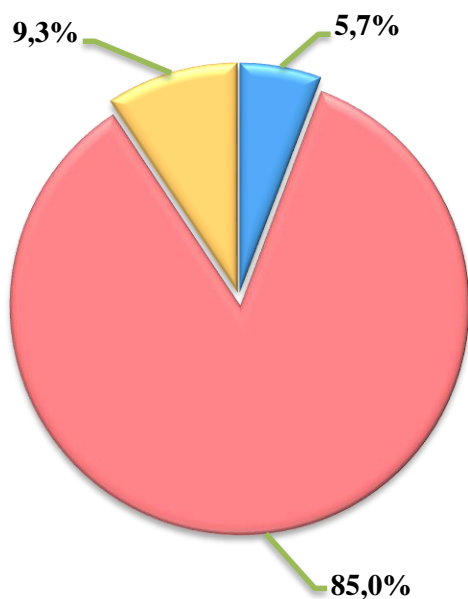


2025- yilning yanvar - mart oylarida barcha toifadagi xo‘jaliklar tomonidan tirik vaznda 31,3 ming t. go‘sh (2024- yilning yanvar -martga nisbatan 2,7 % ga ko‘p), 128,4 ming t. sut (3,4 % ga ko‘p), 152,4 mln. dona tuxum (21,1 % ga kop), 315,0 t. jun (4,0 % ga ko‘p) ishlab chiqarildi va 1 090,3 t. baliq (10,9 % ga ko‘p) ovlandi.

Go'sht (tirik vaznda)



Ishlab chiqarilgan mahsulotning xo'jalik toifalari bo'yicha taqsimlanishi



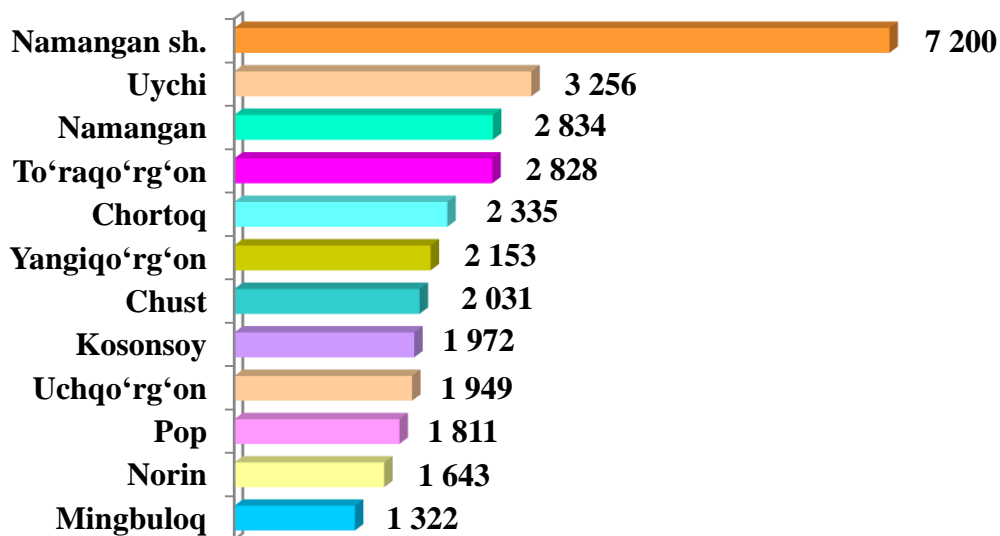
- Fermer xo'jaliklari
- Dehqon va tomorqa xo'jaliklari
- Qishloq xo'jaligi faoliyatini amalga oshiruvchi tashkilotlar



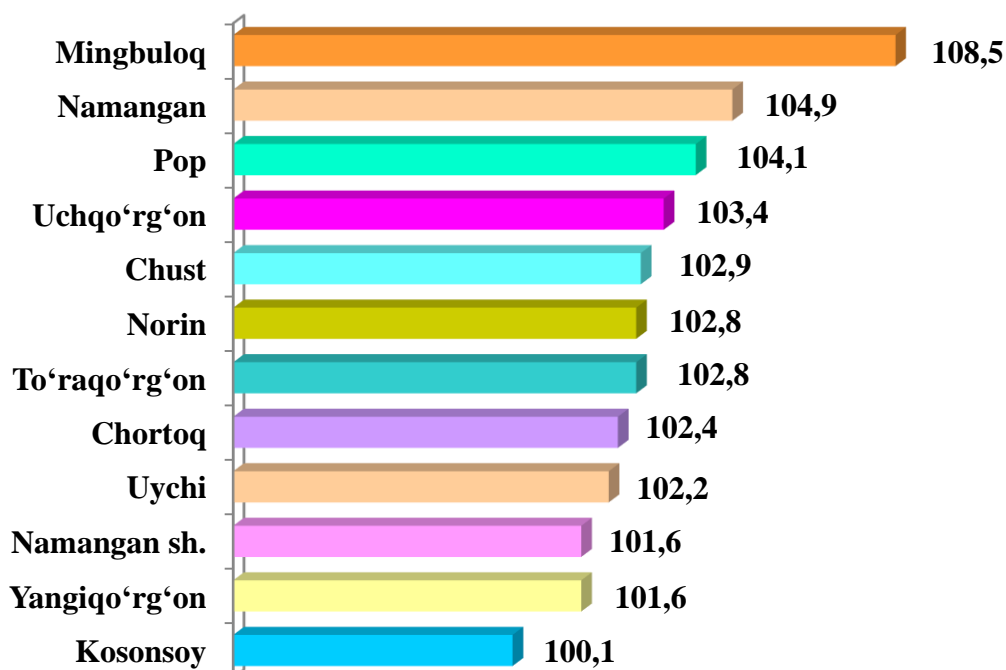
2025-yilning yanvar-mart oylarida barcha toifadagi xo'jaliklar tomonidan tirik vaznda 31,3 ming t. go'sht (2024-yilning yanvar-martga nisbatan 2,7 % ga ko'p) ishlab chiqarildi. Go'sht ishlab chiqarish ko'rsatkichlari xo'jaliklar toifalari bo'yicha tahlil etilganda, go'sht ishlab chiqarish umumiy hajmidan 85,0 % i dehqon va tomorqa xo'jaliklari hissasiga to'g'ri kelganini qayd etish zarur.



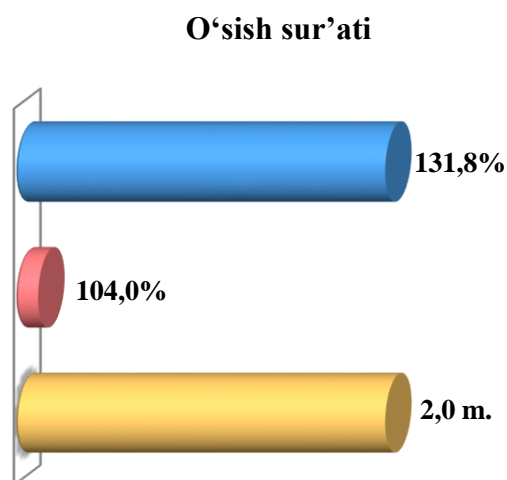
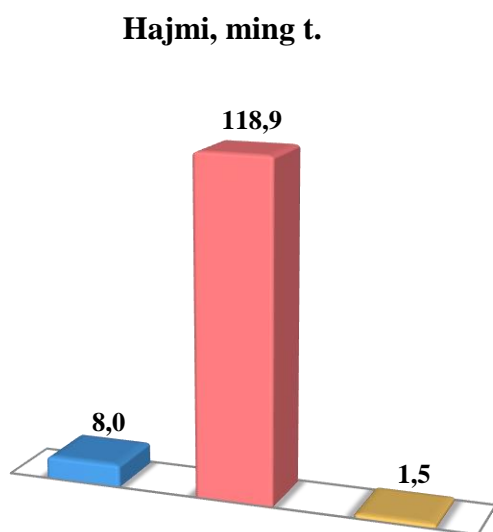
Namangan viloyati bo'yicha go'sht yetishtirish
(tirik vaznda tonna)



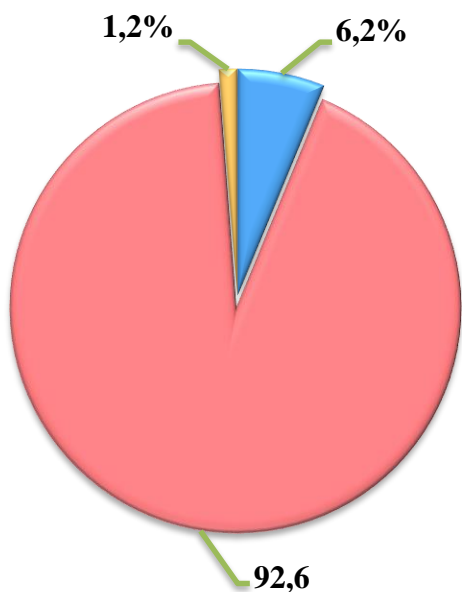
Namangan viloyati bo'yicha yetishtirilgan go'sht
o'sish sur'ati, % da



Sut



Ishlab chiqarilgan mahsulotning xo'jalik toifalari bo'yicha taqsimlanishi



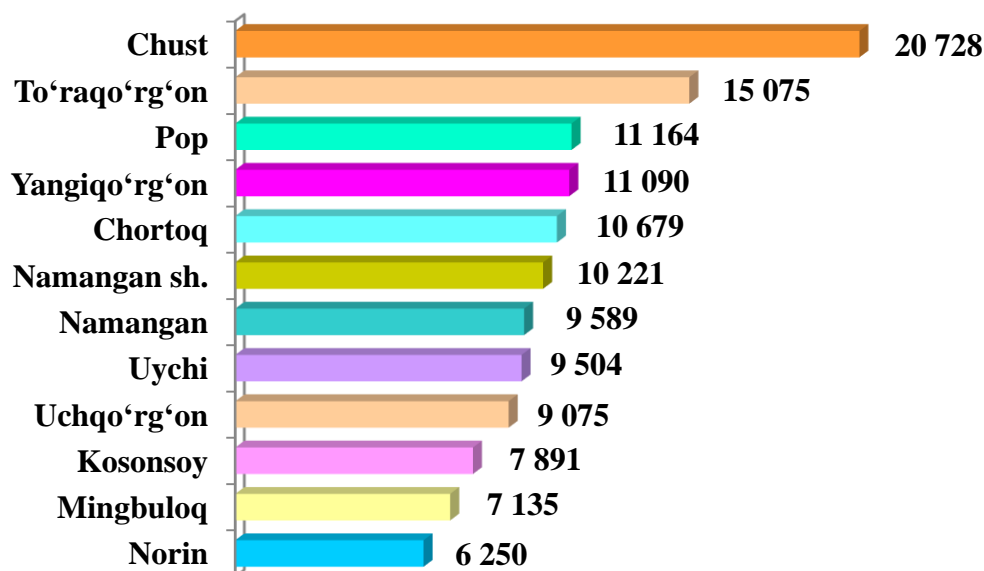
- Fermer xo'jaliklari
- Dehqon va tomorqa xo'jaliklari
- Qishloq xo'jaligi faoliyatini amalga oshiruvchi tashkilotlar



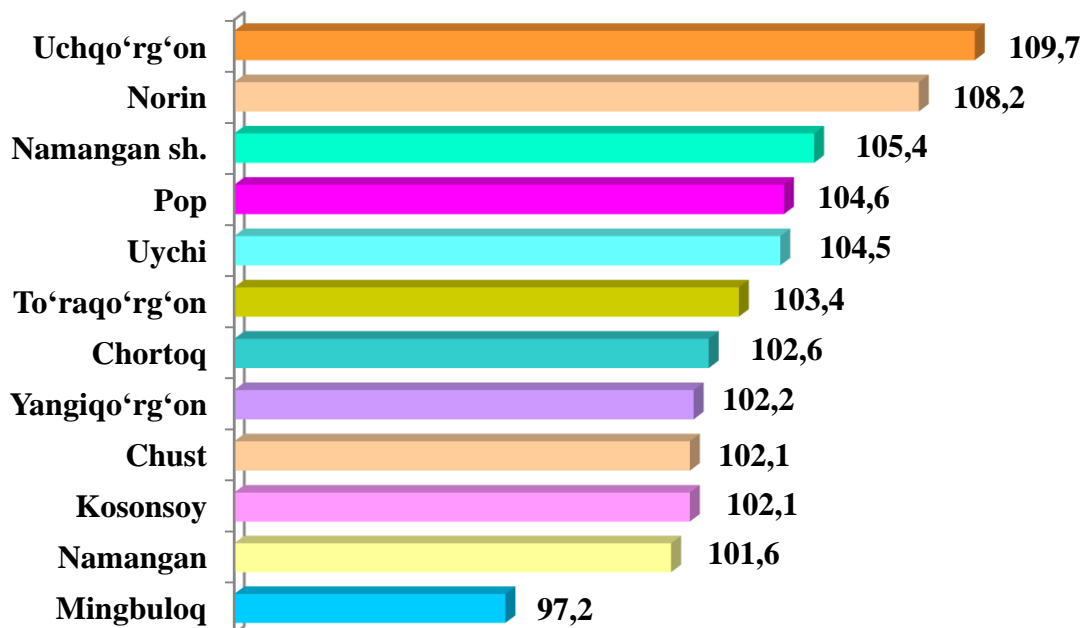
2025- yilning yanvar- mart oylarida barcha toifadagi xo'jaliklar tomonidan 128,4 ming t. sut (2024- yilning yanvar- martga nisbatan 3,4 % ga ko'p) ishlab chiqarildi. Sut ishlab chiqarish ko'rsatkichlarini xo'jalik toifalari bo'yicha tahlil qilganda, sut ishlab chiqarish umumiy hajmidan 92,6 % i dehqon va tomorqa xo'jaliklari hissasiga to'g'ri kelishini ko'rsatmoqda.



Namangan viloyati bo'yicha
sut yetishtirish hajmi tonna

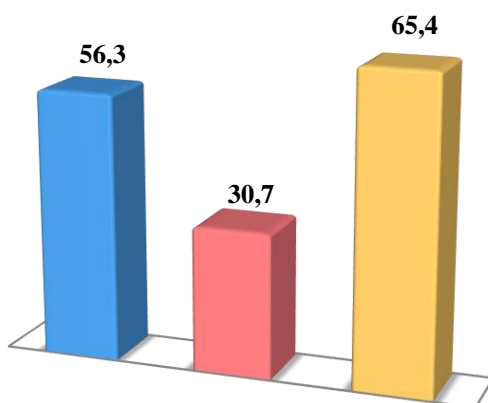


Namangan viloyati bo'yicha yetishtirilgan sut
o'sish sur'ati, % da

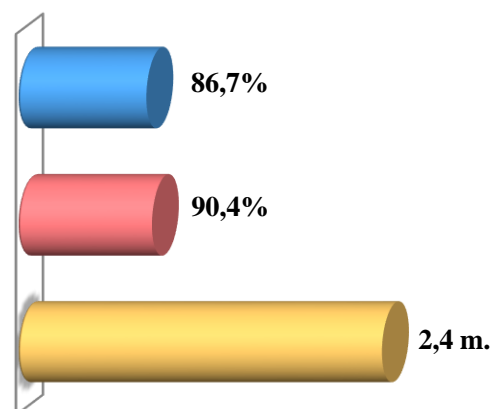


Tuxum

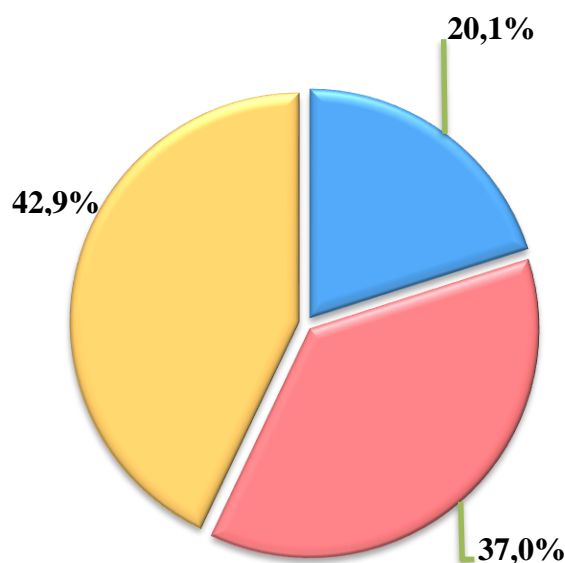
Hajmi, mln dona



O'sish sur'ati



Ishlab chiqarilgan mahsulotning xo'jalik toifalari bo'yicha taqsimlanishi



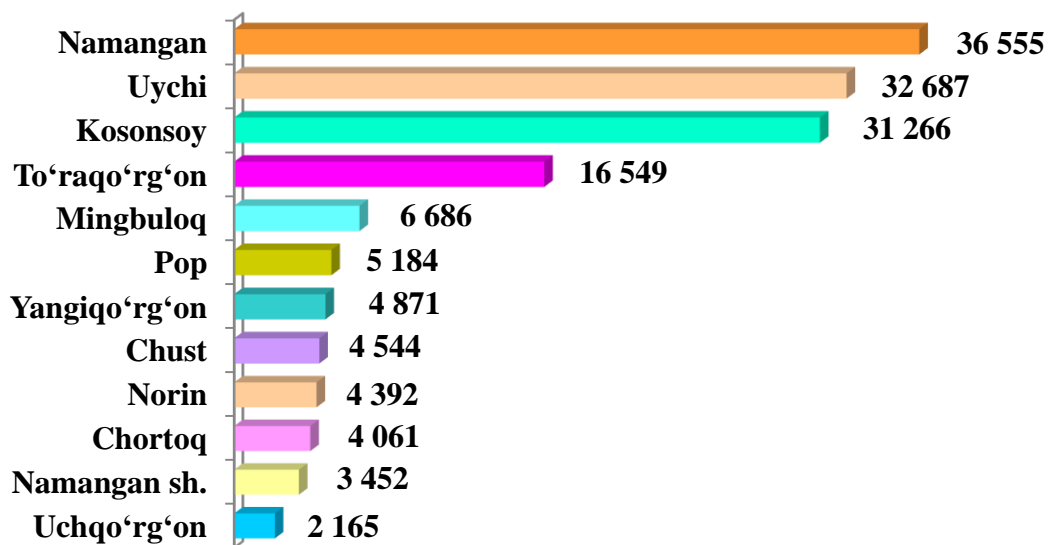
- Fermer xo'jaliklari
- Dehqon va tomorqa xo'jaliklari
- Qishloq xo'jaligi faoliyatini amalga oshiruvchi tashkilotlar



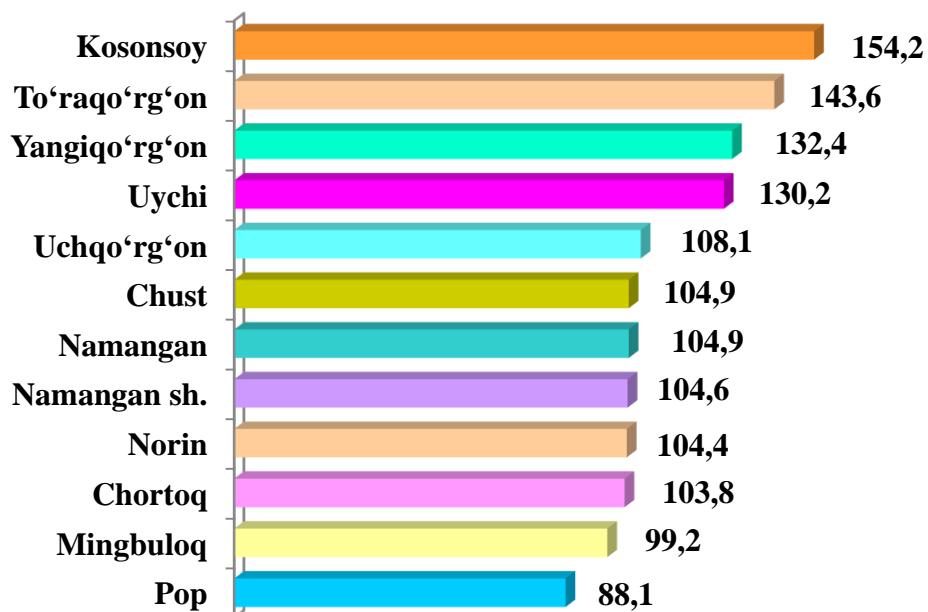
2025- yilning yanvar - mart oylarida barcha toifadagi xo'jaliklar tomonidan 152,4 mln. dona tuxum (2024- yilning yanvar- martga nisbatan 21,1% ga kop) ishlab chiqarildi. Tuxum ishlab chiqarish ko'rsatkichlari xo'jalik toifalari bo'yicha tahlil etilganda, tuxum ishlab chiqarish umumiy hajmidan 42,9 % i qishloq xo'jaligi faoliyatini amalga oshiruvchi tashkilotlar hissasiga to'g'ri keldi.



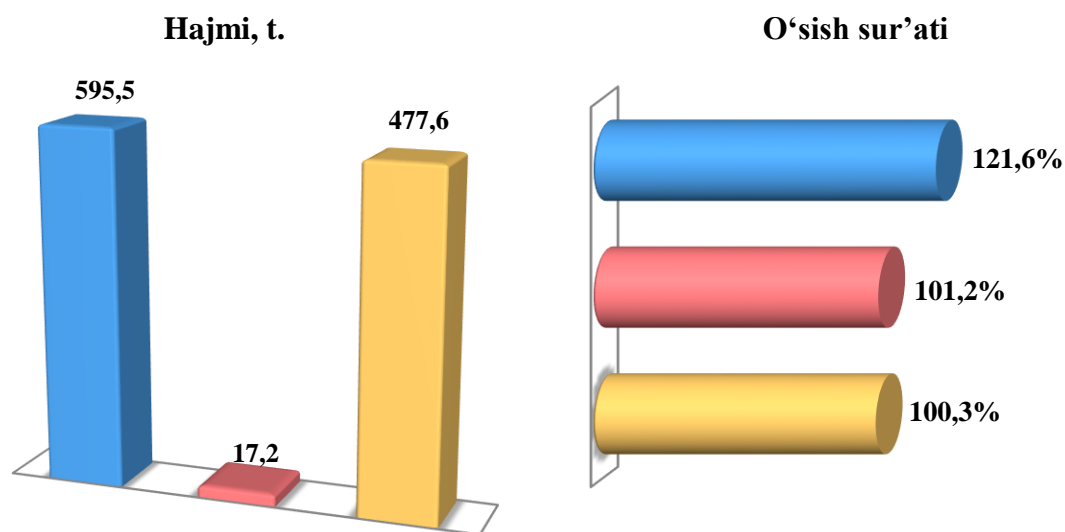
Namangan viloyati bo'yicha
olingan tuxum
hajmi, ming dona



Namangan viloyati bo'yicha yetishtirilgan tuxum
o'sish sur'ati, % da

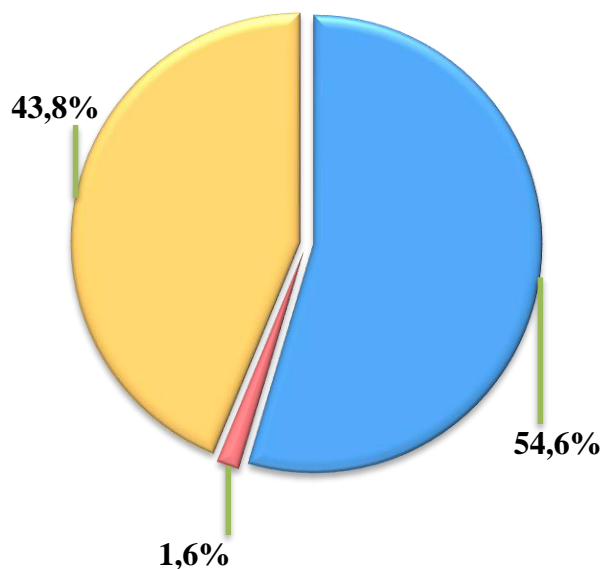


Baliq



Ishlab chiqarilgan mahsulotning xo'jalik toifalari bo'yicha taqsimlanishi

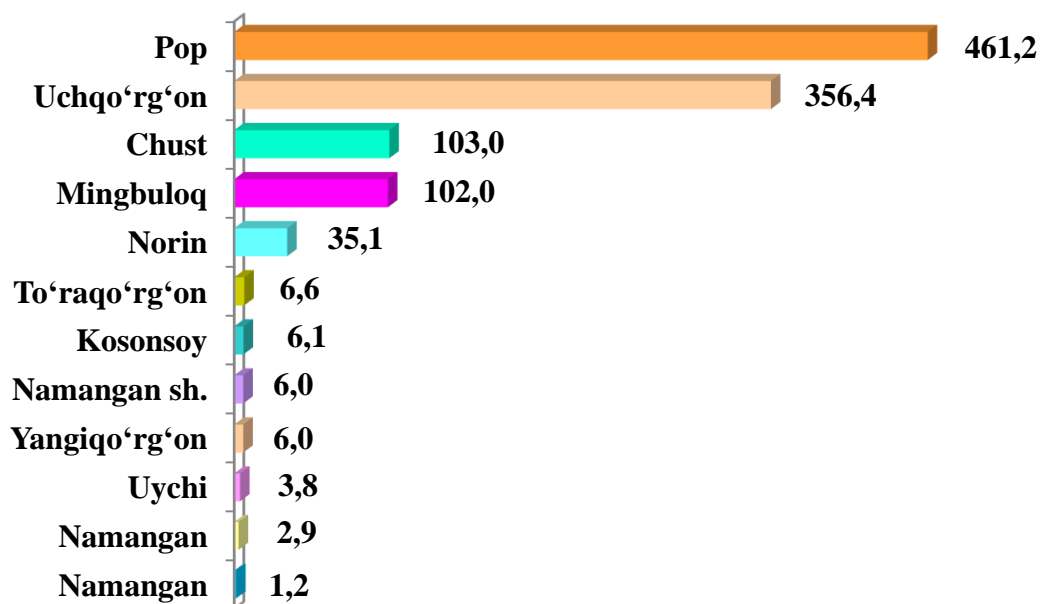
- Fermer xo'jaliklari
- Dehqon va tomorqa xo'jaliklari
- Qishloq xo'jaligi faoliyatini amalga oshiruvchi tashkilotlar



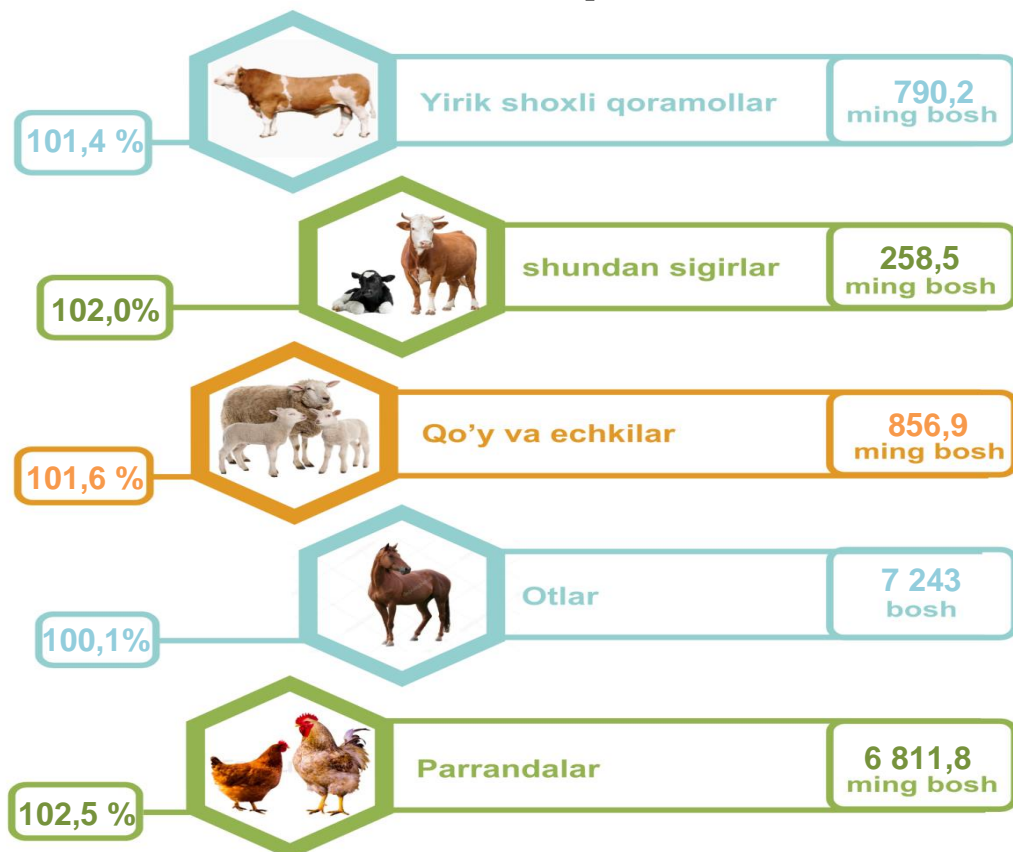
2025- yilning yanvar-mart oylarida barcha toifadagi xo'jaliklar tomonidan 1093,3 t. (2024- yilning yanvar - martga nisbatan 10,9 % ga ko'p) baliq ovlandi. Ovlangan baliqlar xo'jalik toifalari bo'yicha tahlil qilinganda, ovlangan baliq umumiy hajmidan 54,6 % i fermer xo'jaliklariga hissasiga to'g'ri kelganini ta'kidlash lozim.



Namangan viloyati bo'yicha
ovlangan baliq
hajmi, tonna



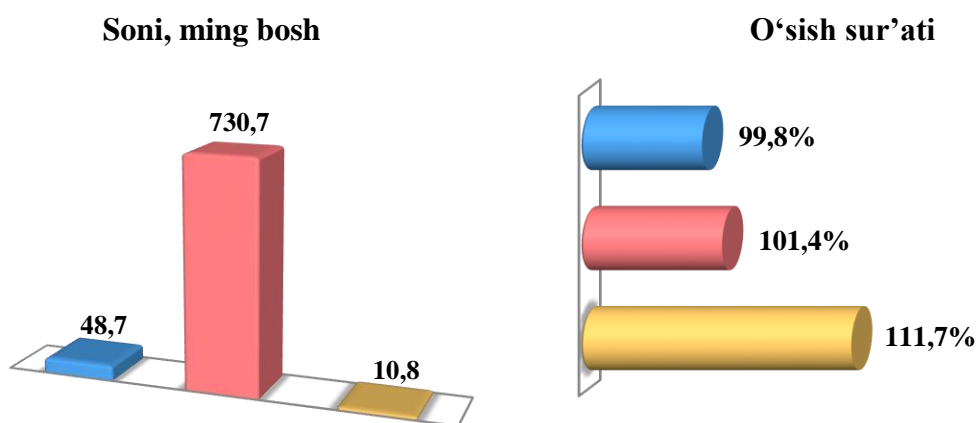
Chorva mollari va parrandalar bosh soni



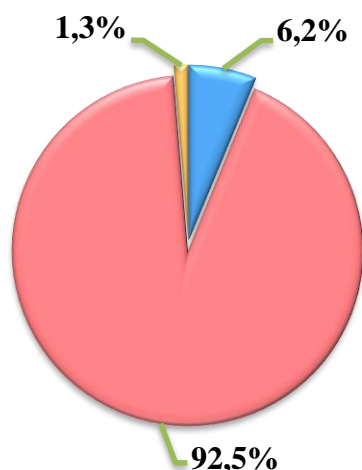
2025- yilning 1- aprel holatiga ko'ra, yirik shoxli qoramollar bosh soni to'g'risidagi ma'lumotlarni xo'jalik toifalari bo'yicha tahlil qilar ekanmiz, yirik shoxli qoramollarning 6,2 % i fermer xo'jaliklari hissasiga, 92,5 % i dehqon va tomorqa xo'jaliklariga, 1,3 % i qishloq xo'jaligi faoliyatini amalga oshiruvchi tashkilotlarga to'g'ri kelishini qayd etib o'tish lozim, shunga mos ravishda qo'y va echkilarning umumiy sonidan 7,8 % i fermer xo'jaliklariga, 91,6 % i dehqon va tomorqa xo'jaliklariga, 0,6 % i qishloq xo'jaligi faoliyatini amalga oshiruvchi tashkilotlarga to'g'ri keladi, otlar umumiy sonidan 14,5 % i fermer xo'jaliklariga, 85,0 % i dehqon va tomorqa xo'jaliklariga, 0,5 % i qishloq xo'jaligi faoliyatini amalga oshiruvchi tashkilotlarga to'g'ri keladi shuningdek, parrandalar umumiy sonidan 32,3 % i fermer xo'jaliklariga, 29,7 % i dehqon va tomorqa xo'jaliklariga, 37,9 % i qishloq xo'jaligi faoliyatini amalga oshiruvchi tashkilotlarga to'g'ri keladi.

2025- yilning 1-aprel holatiga ko'ra, yirik shoxli qoramollarning umumiy bosh soni 779,3 ming taga yetdi. 2024- yilning mos davri bilan solishtirilganda, barcha toifadagi xo'jaliklarda yirik shoxli qoramollar bosh soni - 10,9 ming taga (1,4 %) ko'paydi.

Yirik shoxli qoramollar



Bosh sonining xo'jalik toifalari bo'yicha taqsimlanishi



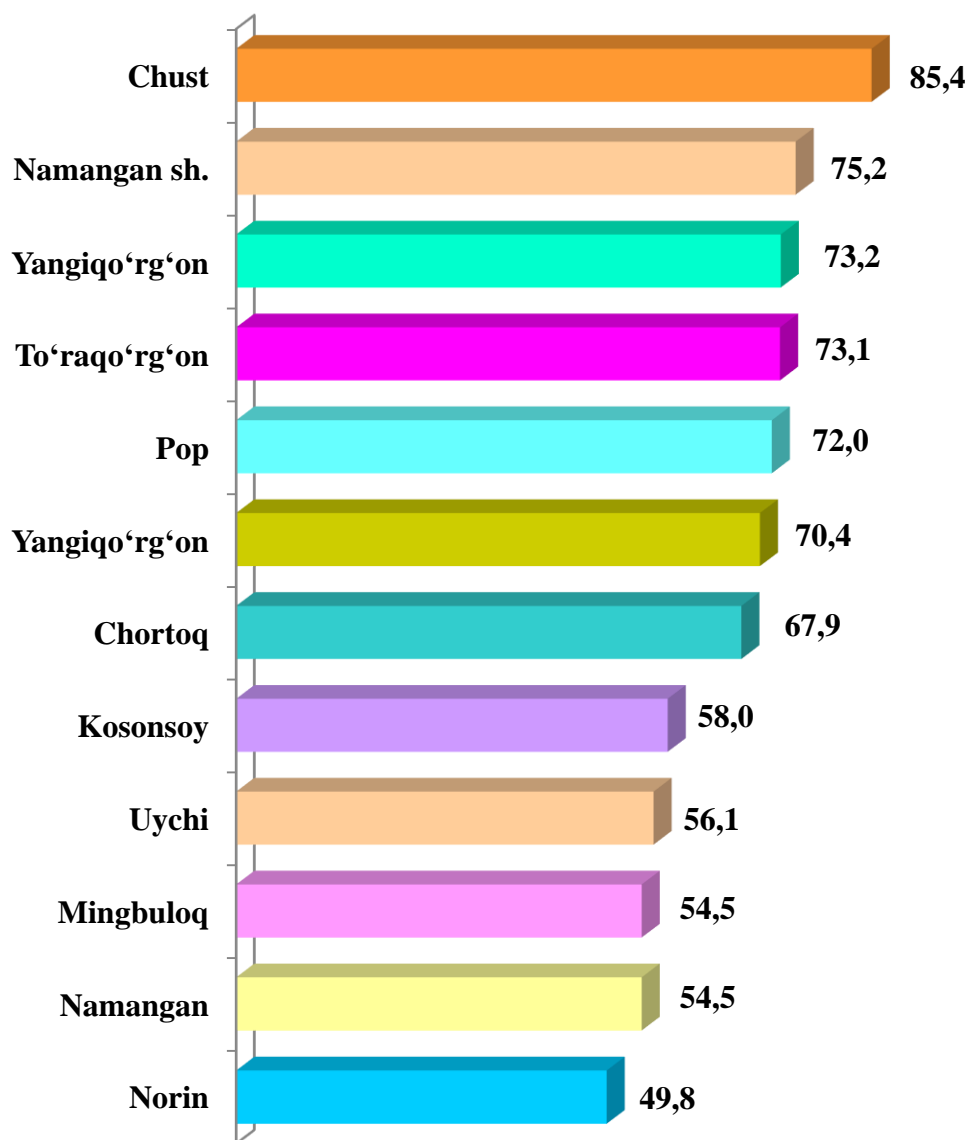
- Fermer xo'jaliklari
- Dehqon va tomorqa xo'jaliklari
- Qishloq xo'jaligi faoliyatini amalga oshiruvchi tashkilotlar



2025- yilning 1- aprel holatiga ko‘ra, yirik shoxli qoramollar bosh soni to‘g‘risidagi ma‘lumotlar xo‘jalik toifalari bo‘yicha tahlil etilganda, jami yirik shoxli qoramollarning 92,5 % i dehqon va tomorqa xo‘jaliklariga to‘g‘ri kelishi kuzatildi.



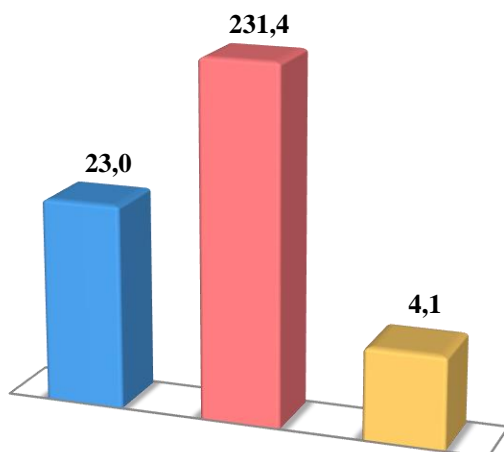
**Namangan viloyati bo‘yicha
yirik shoxli qoramollarning umumiy bosh soni,
ming bosh**



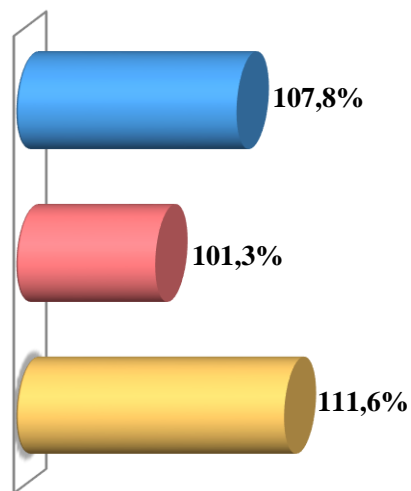
2025- yilning 1-aprel holatiga ko‘ra, sigirlarning umumiy bosh soni 258,5 ming taga yetdi. 2024- yilning mos davri bilan solishtirilganda, barcha toifadagi xo‘jaliklarda sigirlar bosh soni - 5,1 ming taga (2,0 %) ko‘paydi.

Sigirlar

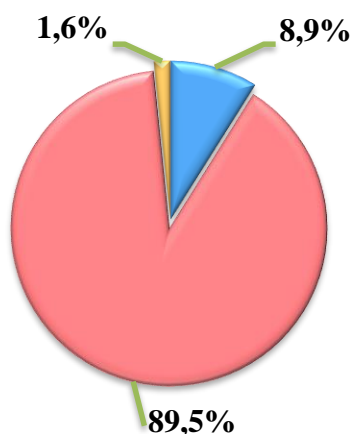
Soni, ming bosh



O'sish sur'ati



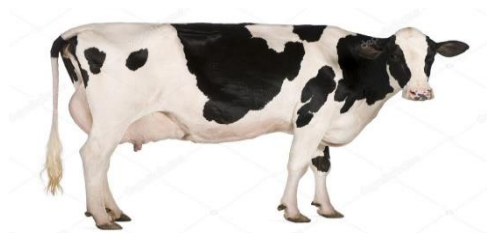
Bosh sonining xo'jalik toifalari bo'yicha taqsimlanishi



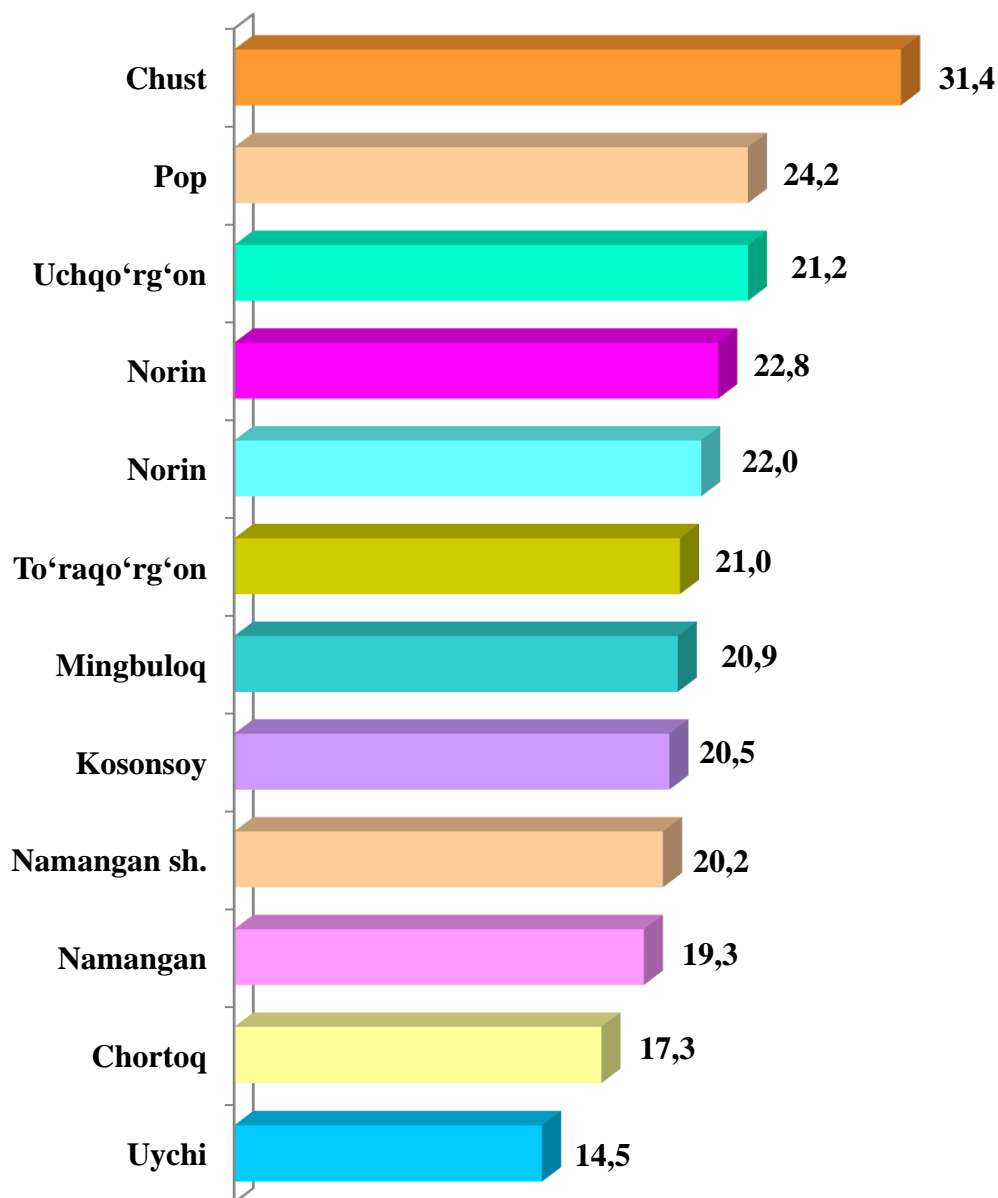
- Fermer xo'jaliklari
- Dehqon va tomorqa xo'jaliklari
- Qishloq xo'jaligi faoliyatini amalga oshiruvchi tashkilotlar



2025- yilning 1- aprel holatiga ko'ra, sigirlarning bosh soni to'g'risidagi ma'lumotlar xo'jalik toifalari bo'yicha tahlil etilganda, sigirlarning 89,5 % i dehqon va tomorqa xo'jaliklariga to'g'ri kelishi kuzatildi.



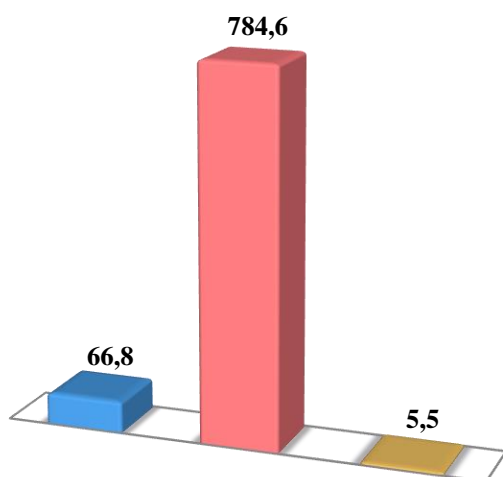
**Namangan viloyati
bo'yicha sigirlarning
umumiy bosh soni,
ming bosh**



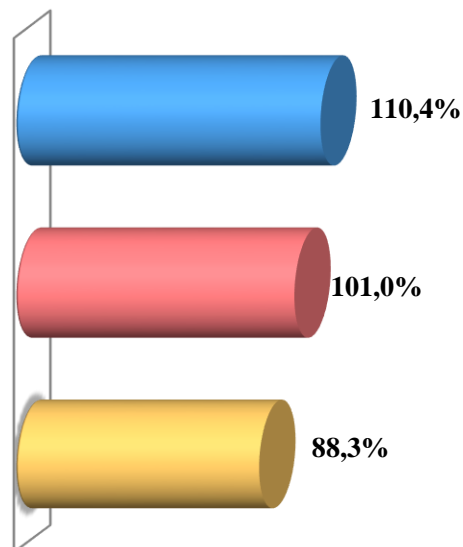
2025- yilning 1-aprel holatiga ko'ra, qo'y va echkilarning umumiy bosh soni 856,9 ming taga yetdi. 2024- yilning mos davri bilan solishtirilganda, barcha toifadagi xo'jaliklarda qo'y va echkilar bosh soni - 13,2 ming taga (1,6 %) ko'paydi.

Qo'y va echkilar

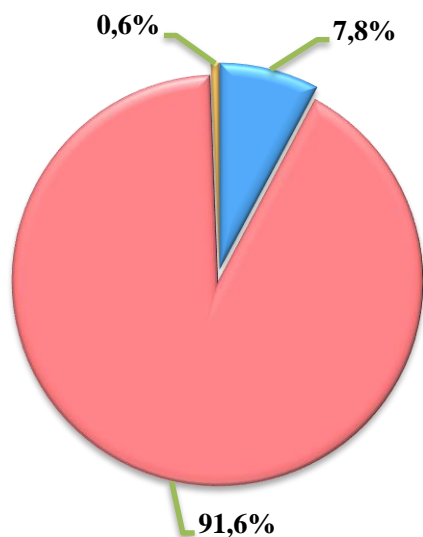
Soni, ming bosh



O'sish sur'ati



Bosh sonining xo'jalik toifalari bo'yicha taqsimlanishi



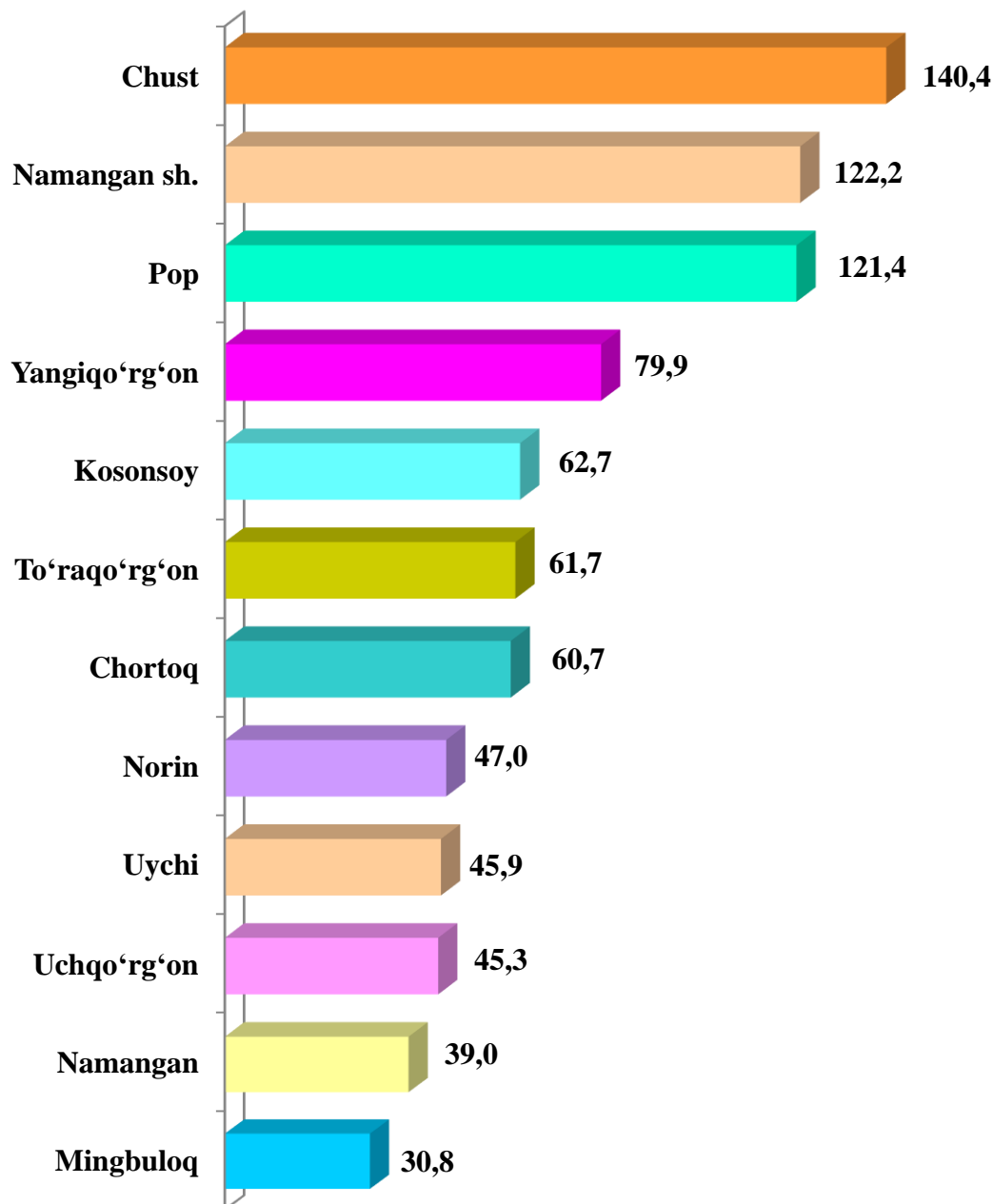
- Fermer xo'jaliklari
- Dehqon va tomorqa xo'jaliklari
- Qishloq xo'jaligi faoliyatini amalga oshiruvchi tashkilotlar



2025- yilning 1- aprel holatiga ko'ra, yirik qo'y va echkilar bosh soni to'g'risidagi ma'lumotlar xo'jalik toifalari bo'yicha tahlil etilganda, jami qo'y va echkilarning 91,6 % i dehqon va tomorqa xo'jaliklariga to'g'ri kelishi kuzitildi.

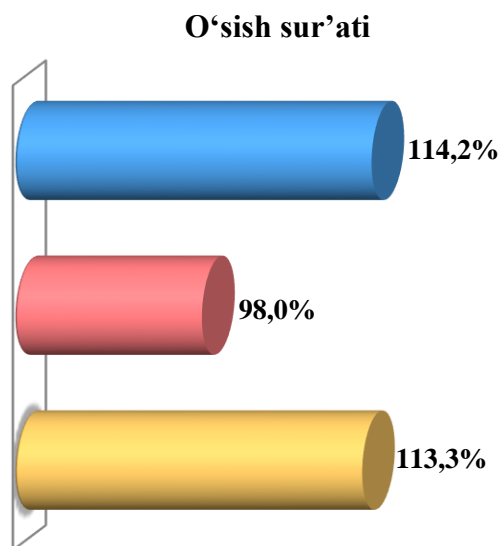
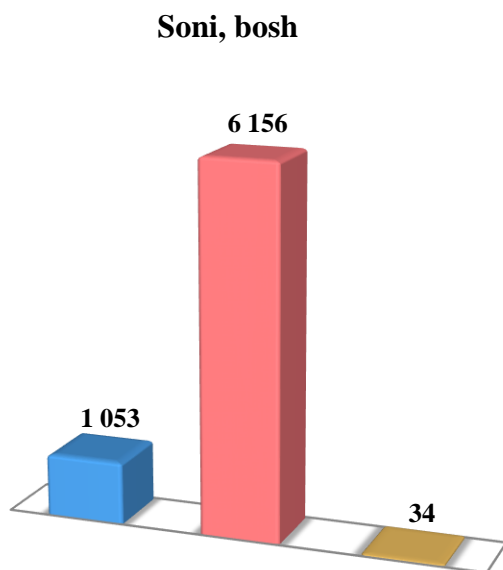


Namangan viloyati bo'yicha
qo'y va echkilarning
umumiy bosh soni,
ming bosh

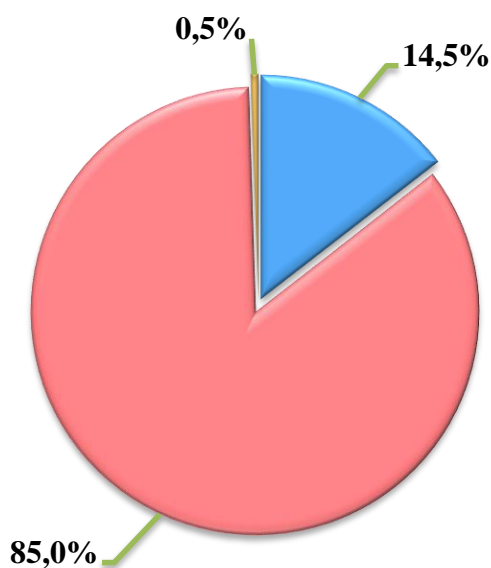


2025- yilning 1-aprel holatiga ko'ra, otlarning umumiy bosh soni 7 243 taga yetdi. 2024- yilning mos davri bilan solishtirilganda, barcha toifadagi xo'jaliklarda otlar bosh soni - 10 taga (0,1 %) ko'paydi.

Otlar



Bosh sonining xo'jalik toifalari bo'yicha taqsimlanishi



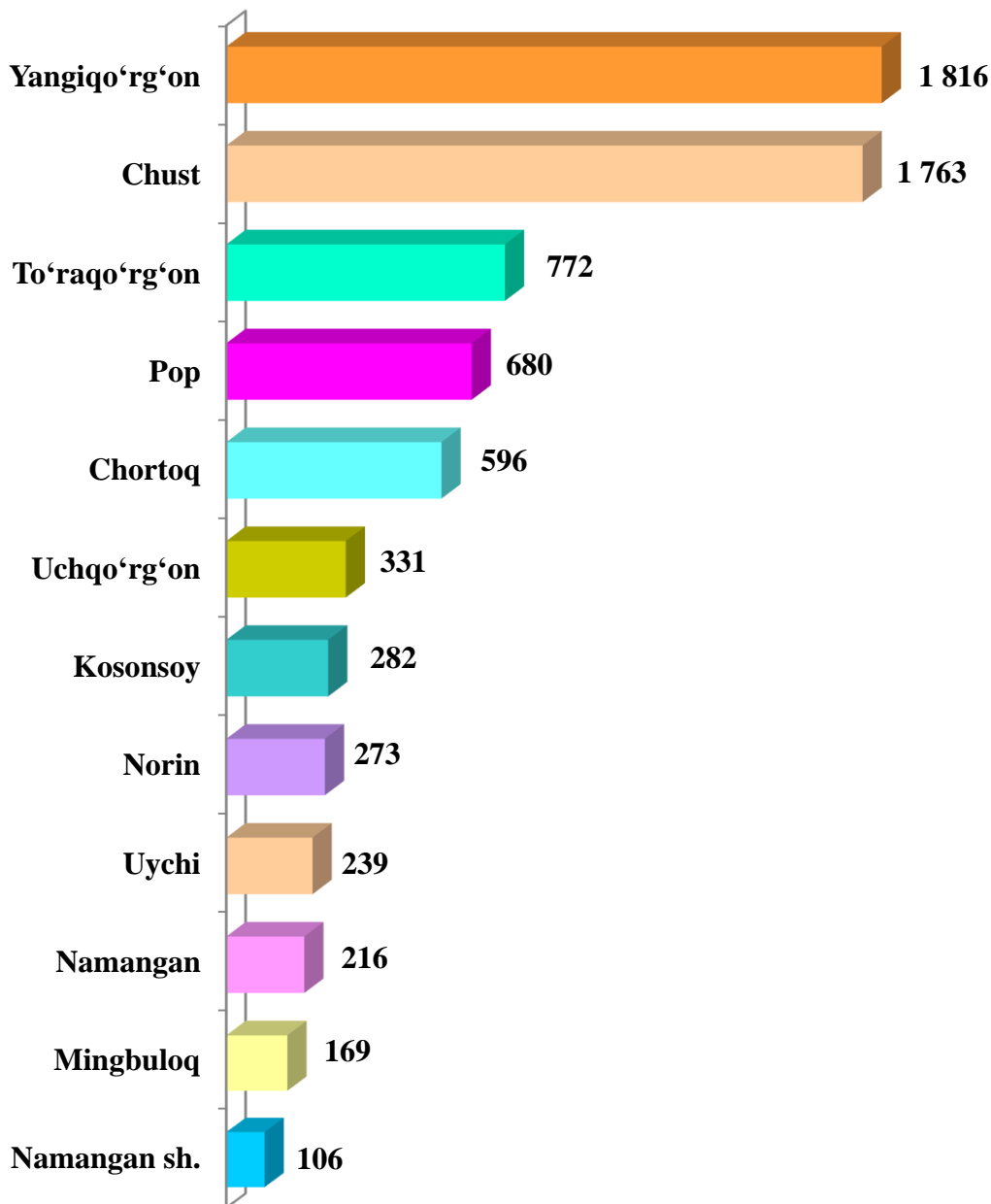
- Fermer xo'jaliklari
- Dehqon va tomorqa xo'jaliklari
- Qishloq xo'jaligi faoliyatini amalga oshiruvchi tashkilotlar



2025- yilning 1- aprel holatiga ko'ra, otlar bosh soni to'g'risidagi ma'lumotlar xo'jalik toifalari bo'yicha tahlil etilganda, otlarning 85,0 % i dehqon va tomorqa xo'jaliklariga to'g'ri kelishi kuzitildi.



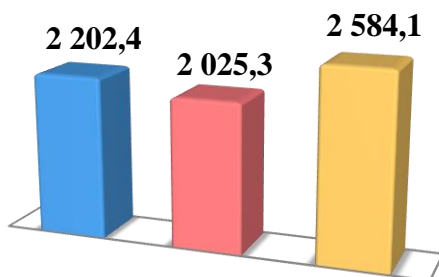
**Namangan viloyati
bo'yicha otlarning
umumiy bosh soni, bosh**



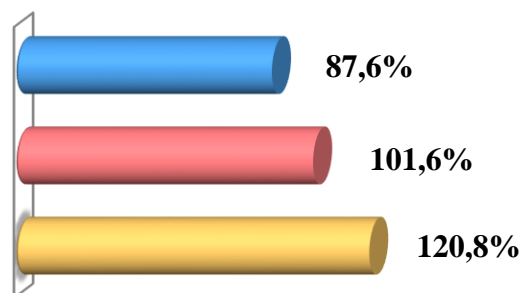
2025- yilning 1-aprel holatiga ko'ra, parrandalarning umumiy bosh soni 6 811,9 ming taga yetdi. 2024- yilning mos davri bilan solishtirilganda, barcha toifadagi xo'jaliklarda parrandalar bosh soni -164,4 ming taga (2,5 %) ko'paydi.

Parrandalar

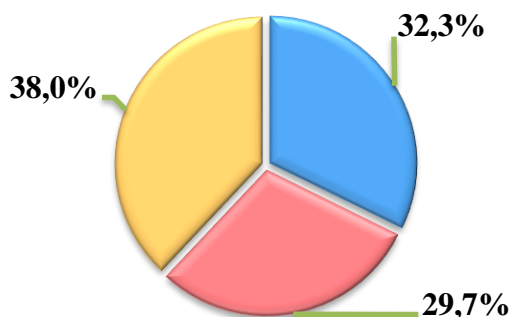
Soni, ming bosh



O'sish sur'ati



Bosh sonining
xo'jalik toifalari
bo'yicha taqsimlanishi



- Fermer xo'jaliklari
- Dehqon va tomorqa xo'jaliklari
- Qishloq xo'jaligi faoliyatini amalga oshiruvchi tashkilotlar



2025- yilning 1- aprel holatiga ko'ra, parrandalar bosh soni to'g'risidagi ma'lumotlar xo'jalik toifalari bo'yicha tahlil etilganda, parrandalarning 38,0 % i qishloq xo'jaligi faoliyatini amalga oshiruvchi tashkilotlar to'g'ri kelishi kuzatildi.



Namangan viloyati bo'yicha
parrandalarning
umumiy bosh soni,
ming bosh

